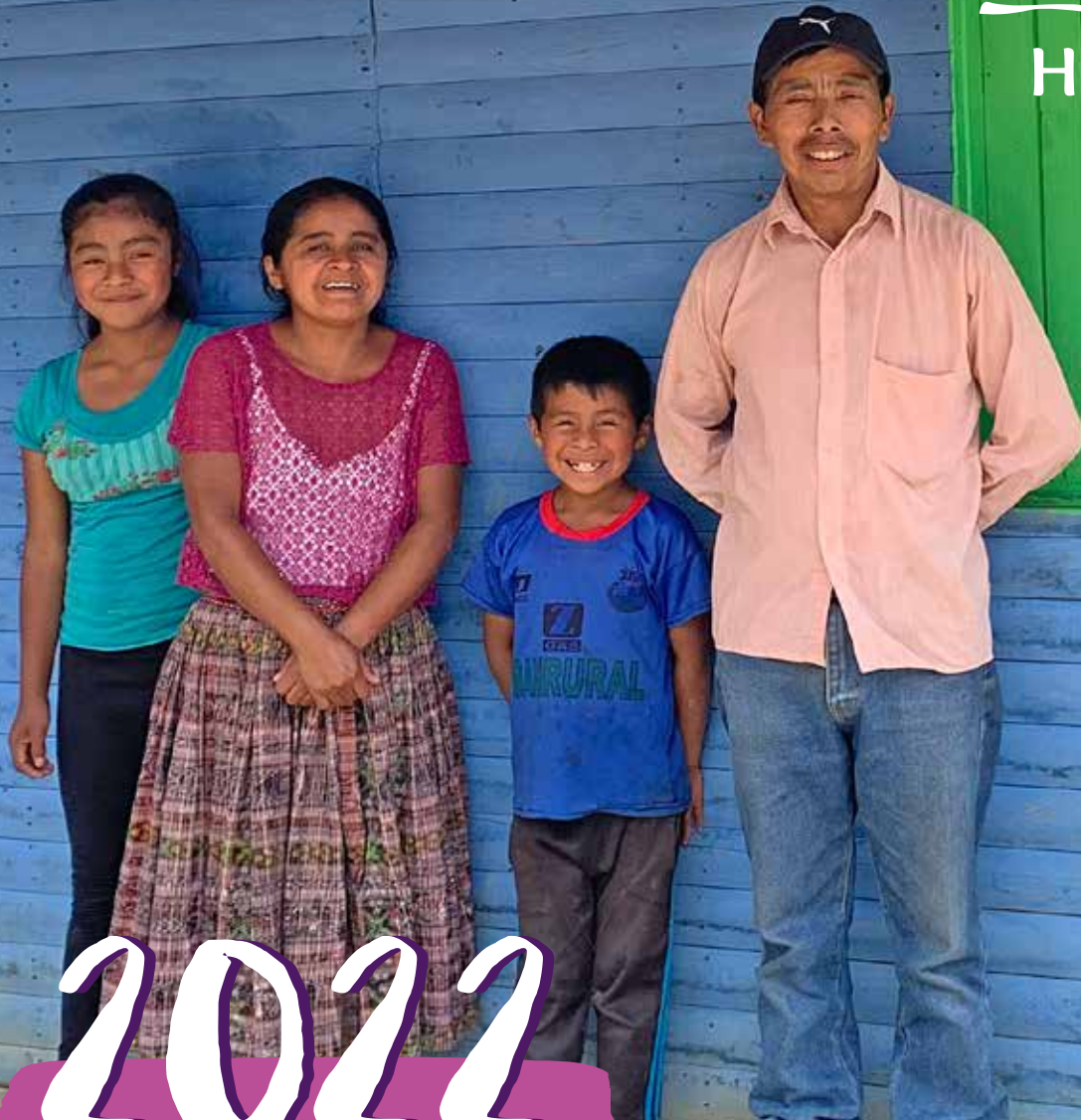




HomePlan



2022

Jaarverslag



25 JAAR



# HomePlan

## Colofon

Dit jaarverslag is een uitgave van Stichting HomePlan. Het jaarverslag is als PDF te downloaden op [www.homeplan.nl](http://www.homeplan.nl) zodat belangstellenden het document altijd kunnen raadplegen.

## Tekstbijdragen

Liesbeth van Dijk, Patricia Dijkstra, Wilke Hop en Marike van Seeters

## Samenstelling Financieel verslag

Liesbeth van Dijk in samenwerking met Jac's den Boer en Vink

## Vormgeving

Karin van der Vegt,  
Revista ontwerp & illustratie

## Druk

GCC Print Professionals, Gorinchem

## Stichting HomePlan

Opgericht in 1997

Keurmerk: CBF erkenning

Directeur: Marike van Seeters

Bestuursvoorzitter: Iskander Haverkate

Steenen Hoofd 63, 4825 AJ Breda  
[info@homeplan.nl](mailto:info@homeplan.nl) / [www.homeplan.nl](http://www.homeplan.nl)

**IBAN NL35 RABO 0188 953 000**

Fiscaal nummer: 804642114

Mei 2023



WASBANK, ZUID-AFRIKA

# INHOUD

Voorwoord	5
Samenvatting	8
25 jaar HomePlan	12



1

OVER HOMEPLAN 14



2

PROJECTEN 22



3

FONDSENWERVING 50



4

COMMUNICATIE 60



5

EEN BLIK VOORUIT 68



6

GOED BESTUUR EN VERANTWOORDING 74

## BIJLAGEN

Risico-analyse	80
Directe projectkosten	82
Financieel verslag 2022	84

# HOMEPLAN IN HET KORT

Stichting HomePlan is in 1997 opgericht om de allerarmsten van een degelijk huis te voorzien. Wij geloven dat elk mens in de wereld recht heeft op een veilig onderkomen. Een huis om een thuis te creëren en daarmee een toekomst op te kunnen bouwen.

## Huizen bouwen voor en met de allerarmsten

Wij bouwen huizen voor de allerarmsten die in extreme armoede leven. We werken daarom altijd samen met lokale partners om de meest kwetsbaren en allerarmsten te kunnen bereiken. De lokale partners hebben immers de beste kennis van lokale gebruiken en cultuur. Wij laten onze begunstigden zelf bijdragen en meebouwen, hierdoor neemt de verbondenheid en betrokkenheid toe.

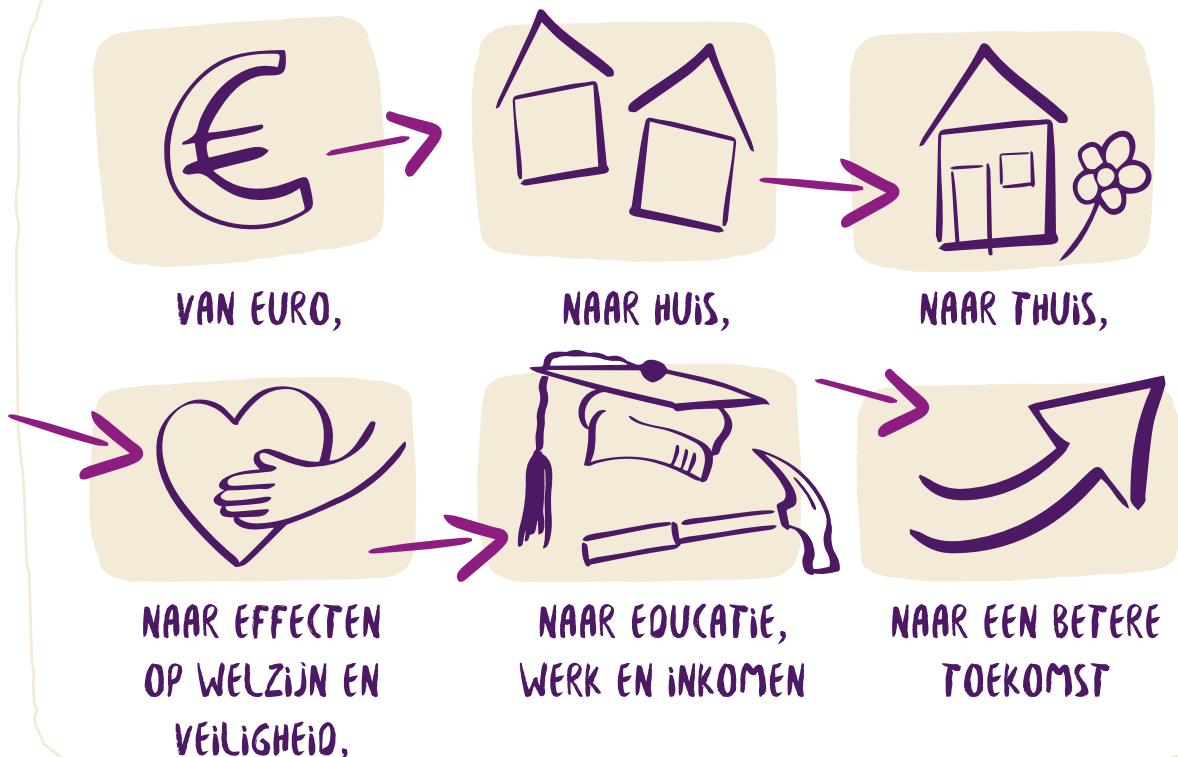
## Een betere toekomst

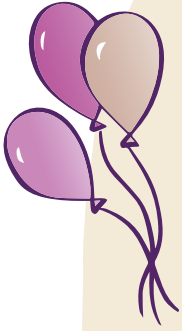
Met onze lokale partners bieden wij naast huisvesting aanvullende programma's op het gebied van educatie, welzijn, werk en inkomen. Hiermee ondersteunen we mensen in hun verdere ontwikkeling en bieden wij hen een kans op een betere toekomst.

## We zorgen voor een heldere communicatie en volledige transparantie

Wij zorgen voor bewustzijn en betrokkenheid door duidelijke en heldere communicatie. Wij zijn transparant; wij communiceren proactief over onze geldstromen en over de impact van onze steun.

## WAT BEREIKEN WE MET ONS WERK?





# VOORWOORD VOORZITTER

Het jaar 2022 is om meerdere redenen een bijzonder jaar geweest. De coronapandemie liep ten einde, HomePlan bestond 25 jaar, er kon weer een bouwreis worden georganiseerd en de inkomsten waren hoger dan ooit. Wat is er allemaal gebeurd?

In de eerste plaats is de wereldwijde coronacrisis teneinde gekomen, ook in de landen waar HomePlan actief is. Dat is om meerdere redenen heel goed nieuws geweest. Wij kunnen ons hier nauwelijks een voorstelling maken van de impact die corona heeft gehad in de gemeenschappen waar HomePlan werkt. Gelukkig zijn de heftigste gevolgen van corona geluwd en kan het gewone leven stapje voor stapje weer worden hervat.

Voor het eerst sinds begin 2020 kon er ook weer verantwoord een bouwreis worden georganiseerd met één van onze trouwste donateurs. Op die manier kon weer als vanouds blij worden gegeven van de oprechte interesse van de bouwreisdeelnemers voor de leefomstandigheden in de gemeenschappen waar HomePlan actief is, altijd weer een bijzondere ervaring.

En dan natuurlijk het 25-jarig jubileum van HomePlan! We hebben uitgebreid stilgestaan bij het oprichten van Stichting HomePlan door Jan Tebbe in 1997 en de ontwikkeling die HomePlan sindsdien heeft doorgemaakt. Tijdens het symposium dat op 24 november 2022 in het Muntgebouw in Utrecht werd gehouden, keken we terug op het werk van HomePlan van de afgelopen 25 jaar en hebben we met de aanwezige gasten van gedachten gewisseld over de doelen en uitdagingen van HomePlan. Heel bijzonder was de aanwezigheid van onze partners uit Zuid-Afrika: Sister Bongwe uit Pomeroy, Father Chris uit Mulima en Thabo uit Wasbank. Zij hebben een onmisbare bijdrage geleverd aan het werk van HomePlan en aan het programma van het symposium.

Tijdens het symposium is ook aandacht besteed aan de nieuwe impactstudie die is uitgevoerd in 2022 en waarin onder meer is stilgestaan bij de opvolging die is gegeven aan de aanbevelingen uit de impactstudie uit 2017. Een bijzonder proces van onderzoeken, impact meten, leren en verbeteren.

Tot slot mag niet onvermeld blijven dat door de geweldige inzet van het team de inkomsten in 2022 flink zijn gestegen ten opzichte van de jaren daarvoor. Hier is een groot compliment zeker op zijn plaats.

En nog steeds zijn er voldoende uitdagingen: zoeken naar nieuwe donateurs, vergroten van de naamsbekendheid van HomePlan, zoeken naar geschikte projecten om de giften aan te besteden, zoeken naar nieuwe locaties voor bouwreizen, er komt eigenlijk geen eind aan. En dat is maar goed ook, want we hebben er net als de vorige jaren heel veel zin in!

*Iskander Haverkate*  
Voorzitter Stichting HomePlan





MOESTUINEN  
IN MULIMA,  
ZUID-AFRIKA





# VOORWOORD DIRECTEUR



Wat hebben we een ontzettend mooie mijlpaal bereikt in 2022: 25 jaar HomePlan! Van een particulier, pragmatisch initiatief van Jan Tebbe zijn we uitgegroeid tot een kleinschalige ontwikkelingssamenwerkingsorganisatie die impactstudies uitvoert om de effecten van de uitgevoerde projecten te meten.

HomePlan heeft in de afgelopen 25 jaar veel stormen weten te doorstaan: de bankencrisis in 2008, de coronapandemie in 2020, politieke onrust, aardbevingen en orkanen. Omdat we sterke lokale partners, gedreven medewerkers en betrokken ambassadeurs en donateurs hebben, hebben we deze tijden doorstaan en blijven we impact maken op de projectdeelnemers.

In de afgelopen jaren hebben de projecten van Stichting HomePlan een enorme ontwikkeling doorgemaakt. Van 1997 tot 2008 werden prefab woningen naar Mexico en Zuid-Afrika verscheept. In 2008 zijn we hiermee gestopt en zijn we gaan samenwerken met lokale partners die de bouw lokaal uitvoeren. Het voordeel hiervan is dat wij met lokale materialen werken en daardoor de economie ondersteunen en werkgelegenheid creëren. Door de jaren heen zijn het model van het huis en de voorzieningen aangepast aan de wensen van de projectdeelnemers en de omgeving.

Uit de impactstudie van 2017 bleek dat een huis veiligheid biedt en de gezondheid verbetert. Schoolresultaten verbeteren, seksueel misbruik neemt af, privacy neemt toe, bewoners slapen beter hebben en hebben minder stress. Bewoners gaven aan dat hun status in de gemeenschap verbeterde en dat hun gevoel van eigenwaarde en trots toenam. We zagen echter weinig verbeteringen in het toekomstperspectief. Daarom hebben we onze huisvestingsprojecten uitgebreid met moestuinen en opleidingen om zo een huis, thuis en toekomst te bieden aan de allerarmsten en meest kwetsbaren in onze projecten.

2022 stond in het teken van samen al onze mijlpalen vieren, een impactstudie en het symposium met het bezoek van onze Zuid-Afrikaanse projectleiders. Maar dit was ook het jaar waarin de maatregelen rondom corona werden losgelaten, we weer konden bouwen, projecten bezoeken en natuurlijk weer een bouwreis konden organiseren. Wat was het fantastisch om weer samen met de bouwreis- en projectdeelnemers te bouwen aan een veilig thuis en elkaar te leren kennen.

Ik ben enorm trots op al deze resultaten en wil graag het team, het bestuur en al onze donateurs bedanken voor hun steun, vertrouwen en betrokkenheid. Samen bouwen we aan een huis, thuis en toekomst!

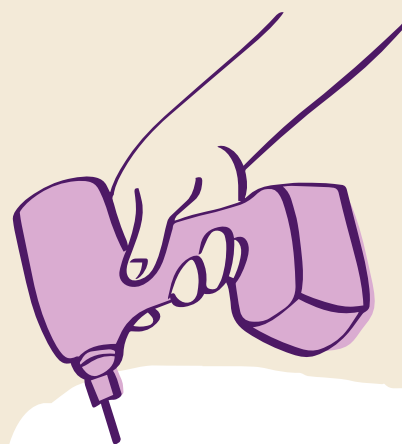
*Marike van Seeters*  
Directeur

# SAMENVATTING HOOGTE- PUNTEN 2022

## ONS DOEL:

## HUIS, THUIS, TOEKOMST

- HomePlan helpt de allerarmsten in ontwikkelingslanden door middel van huisvesting
- Het huis biedt mensen een thuis
- Samen met onze lokale partners bieden we aanvullende programma's op het gebied van educatie, welzijn, werk en inkomen, die de allerarmsten uit extreme armoede helpen, op weg naar een betere toekomst



## ONS WERK IN 2022

Inkomsten:  
**€ 1.273.165**

Besteed aan doelstellingen:  
**€ 926.935**

Besteed aan doelstellingen  
in % van de som van de lasten:  
**87,6%**

Kosten fondsenwerving in %  
van de som van de lasten:  
**9,9%**

Kosten beheer en administratie  
in % som van de lasten:  
**2,5%**

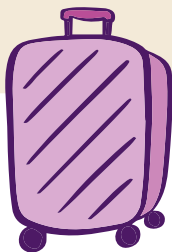




# HOOGTEPUNTEN



HomePlan 25 jaar!



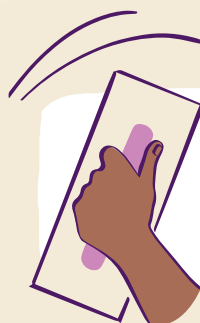
Bouwreis Zuid-Afrika  
(eerste bouwreis  
naar Zuid-Afrika  
sinds de pandemie)



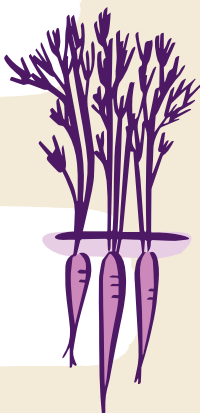
Impactstudie:  
de impact van 25 jaar  
HomePlan



Bouw van  
huizen met eco-  
bricks in Haiti



Bouwopleidingen  
in Zuid-Afrika  
en eSwatini



Landbouwproject  
in Guatemala

Symposium, bezoek lokale  
partners uit Zuid-Afrika  
aan Nederland



## WAT GING GOED

- + Meer inkomsten dan begroot
- + Meer besteed aan projecten dan begroot
- + Impactstudie: de impact van 25 jaar HomePlan

## WAT GING MINDER GOED

- Vertraging in projecten door de nasleep van COVID-19 en slechte weersomstandigheden
- Veel problemen met elektriciteit in Zuid-Afrika, probleem voor computerscholen en bakkerij
- Aanleg waterput in Zimbabwe vertraagd



WASBANK,  
ZUID-AFRIKA

## DOELSTELLING VERSUS REALISATIE

	Doelstelling	Realisatie	Toelichting
<b>Projecten</b>			
Uitvoering (projecten en voorlichting)	€ 889.476	€ 926.935	Bijstelling door meevallende inkomsten
<b>Fondsenwerving</b>			
Particuliere markt	€ 204.350	€ 219.459	Minder storno's op straatcampagne dan verwacht en particuliere acties
Zakelijke markt	€ 425.500	€ 486.554	Losse donaties zakelijke relaties t.g.v. 25-jarig jubileum
Bouwreizen (onderdeel zakelijke markt)	€ 20.000	€ 25.864	
Overige organisaties zonder winstoogmerk	€ 407.500	€ 551.299	Extra donaties t.g.v. 25-jarig jubileum HomePlan
Kerkelijke relaties	€ 10.000	€ 15.845	Grote eenmalige donatie van € 10.000

	Doelstelling	Realisatie	Toelichting
<b>Financiën</b>			
Totaal baten fondsenwerving	€ 1.047.350	€ 1.273.157	
Totaal bestedingen	€ 1.044.170	€ 1.058.426	
Doelstelling Projecten	€ 790.138	€ 835.926	Meer besteed door extra inkomsten
Doelstelling Voorlichting	€ 99.337	€ 91.009	
Totaal besteed aan de doelstellingen	€ 889.476	€ 926.935	
In % som lasten		87,6 %	
Kosten Fondsenwerving	€ 115.973	€ 104.932	
In % som baten		8,2%	
In % som lasten		9,9%	
Kosten Beheer en administratie	€ 38.721	€ 26.559	Medewerker heeft minder uren gewerkt dan begroot
In % som lasten		2,5 %	
<b>Samenwerking</b>			
Partnerorganisaties	Tijdens veldbezoeken worden de banden met de partnerorganisaties TECHO in Latijns-Amerika en SACBC in Zuidelijk Afrika verder versterkt		Projectbezoek aan Zuidelijk Afrika (Zuid-Afrika en eSwatini)

## HOMEPLAN IN 2023

In het strategisch plan voor de periode 2021-2023 zijn de volgende prioriteiten geformuleerd:

- 1) HomePlan bouwt huizen voor de allerarmsten in Latijns-Amerika en Zuidelijk Afrika.
- 2) HomePlan wil de allerarmsten ondersteunen om uit extreme armoede te komen. Dit doen wij door programma's te ondersteunen op het gebied van welzijn, educatie en werk en inkomen.

De nadruk bij fondsenwerving blijft liggen op zakelijke fondsenwerving en vermogensfondsen. De zakelijk fondsenwerfer heeft oude relaties aangehaald en bestaande relaties verdiept. Ook zijn er vanuit het netwerk van onze donateurs nieuwe relaties aangehaakt. In 2023 zal de nadruk liggen op werving binnen dit zakelijke netwerk. Bij vermogensfondsen zal de nadruk liggen op het aangaan van meerjarige relaties. Omdat we naast huisvestingsprojecten, ook projecten uitvoeren op het gebied van educatie,

welzijn, werk en inkomen, kunnen we een ander type fondsen benaderen.

De bouwreizen zijn weer gestart in 2022. In 2023 zullen er 4 reizen worden georganiseerd naar Zuid-Afrika. Er wordt ook gekeken naar de mogelijkheid van een bouwreis naar Guatemala.

In 2023 gaan we samen met onze lokale partners bekijken welke aanbevelingen uit de impactstudie van 2022 we gaan opvolgen op het gebied van huis, thuis en toekomst. Daarnaast gaan we ook kijken hoe we het evaluatie- en monitoringssysteem, zoals dit in Guatemala wordt gebruikt, in Zuidelijk Afrika kunnen implementeren.

In 2023 zullen we verder een strategische sessie houden om onze strategische keuzes voor 2024-2026 vast te leggen.

# 25 JAAR HOMEPLAN



1997

## Oprichting Stichting HomePlan

door ondernemer Jan Tebbe.

1997 – 2009

## PREFAB HUIZEN IN MEXICO

Partner: Caritas

1.361 prefab woningen gebouwd in Mexico.



2008 – 2017

## LOKAAL GEPRODUCEERDE HUIZEN IN MEXICO

Partner: TECHO Mexico

873 huizen én een timmerfabriek gebouwd met TECHO.



2004 – 2007

## PREFAB HUIZEN IN ZUID-AFRIKA

Partner: Caritas

223 prefab woningen gebouwd in Zuid-Afrika.

2008 – 2018

## BOUWEN IN NICARAGUA

Partner: TECHO Nicaragua

620 huizen gebouwd, in 2018 zijn we hier gestopt met bouwen, omdat TECHO door de overheid werd gedwongen om te stoppen.

2009



## EERSTE BOUWREIS NAAR MEXICO

Er zijn inmiddels 46 bouwreizen georganiseerd naar Mexico, Nicaragua en Zuid-Afrika!

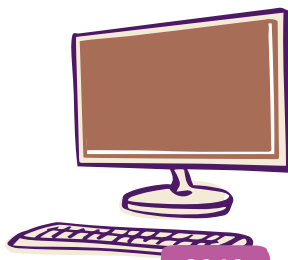
2009



## START IN ZIMBABWE

Partner: Dominican Missionary Sisters

8 doorstroomhuizen voor tieners, 54 permanente huizen en 2 waterputten.



2010

### PERMANENTE HUIZEN IN ZUID-AFRIKA

Partner: SACBC

Ruim 500 permanente huizen, 3 computerscholen, vakopleidingen, hulpmoedersprogramma en moestuinen.



2010

### START IN HAÏTI

Partner: TECHO Haïti

Na de aardbeving in 2010 zijn er 530 huizen gebouwd, landbouwprojecten en vakopleidingen opgezet.

Partner: Hope for Haïti

Na de aardbeving in 2021 is er een mobiele kliniek opgezet, zijn er 100 microkredieten verstrekt, vond er wederopbouw en reparatie van huizen en scholen plaats.

2011

### START IN ESWATINI (SWAZILAND)

Partner: Caritas & SACBC

123 huizen gebouwd en bouwopleidingen gestart voor 80 studenten.



2018

### START IN EL SALVADOR

Partner: TECHO El Salvador

51 noodwoningen gebouwd voor Internally Displaced People en doorstroom naar permanente woningen in Villa Venecia.



2019

### START IN GUATEMALA

Partner: TECHO Guatemala

35 permanente huizen gebouwd (met zonnepaneel en fornuis) en een landbouwproject met moestuinen.

2022



## 25 JAAR HOMEPLAN!

De afgelopen 25 jaar hebben we ruim **4.400 huizen** gebouwd en in totaal **meer dan 50.000 begunstigen** geholpen.



LANBOUW-  
PROJECT PANHUX,  
GUATEMALA

# 1. OVER HOMEPLAN

---



1

Wereldwijd leeft ruim een miljard mensen onder mensonterende omstandigheden in krotten en dit aantal blijft groeien. Volgens een schatting van UN Habitat hebben in 2030 3 miljard mensen geen veilig onderkomen. Deze omstandigheden dragen bij aan een slechte gezondheid en mentale problemen van de bewoners, daarnaast worden zij vaak buitengesloten en gediscrimineerd. Ook zorgen deze woonomstandigheden ervoor dat de bewoners worden blootgesteld aan de gevolgen van extreme weersomstandigheden zoals overstromingen en orkanen. HomePlan wil juist deze mensen bereiken. Samen met onze lokale partners in 2 Latijns-Amerikaanse landen en in 3 landen in Zuidelijk Afrika voeren wij huisvestingsprojecten uit om deze kwetsbare doelgroep een veilige basis te bieden. Onze partners werken in gebieden waar gezinnen onder mensonwaardige omstandigheden leven. Ze voeren naast huisvestingsprogramma's ook programma's uit op het gebied van educatie, welzijn, werk en inkomen. Op deze manier worden de voorwaarden voor een betere toekomst van de bewoners positief beïnvloed.

## Historie

In 1997 heeft de Bredase bouwondernemer Jan Tebbe (+ 2006) Stichting HomePlan opgericht. Hij geloofde dat een veilig onderkomen de eerste stap is naar een betere toekomst en ontwierp een prefab woning voor de allerarmsten in de sloppenwijken van Mexico. Na deze woningen gedurende enkele jaren te hebben verscheept vanuit Nederland, is HomePlan sinds 2008 overgegaan op de lokale productie van huizen. Zo stimuleren we ook de lokale werkgelegenheid en economie. Dit doen we samen met betrouwbare lokale partners in Latijns-Amerika en Zuidelijk Afrika. Na de bouw van de huizen wordt in de gemeenschappen waar wij bouwen, samen met de lokale partner en de projectdeelnemers, gedefinieerd welke projecten zouden kunnen bijdragen aan een betere toekomst voor de deelnemers. Deze projecten kunnen onderdelen op het gebied van educatie, welzijn en werk en inkomen bevatten. Op deze wijze biedt HomePlan een huis, thuis en toekomst voor de allerarmsten.

HomePlan streeft ernaar een lerende organisatie te zijn die zoekt naar een efficiënte en effectieve manier van werken. Ieder project krijgt doelstellingen en verbeterpunten worden meegenomen. Zo zijn wij sinds de oprichting van een particulier initiatief uitgegroeid tot een zelfstandige ontwikkelingsorganisatie met zeer sterke lokale partners en een enorm betrokken achterban van donateurs, ambassadeurs en vrijwilligers.



## 1.1 ONZE MISSIE EN STRATEGIE

### Onze missie:

HomePlan staat voor een huis, thuis en toekomst voor de allerarmsten in Zuidelijk Afrika en Latijns-Amerika. HomePlan draagt hieraan bij door samen met lokale partners huisvestingsprojecten te realiseren en door projecten of samenwerkingen aan te gaan die gericht zijn op de lokale behoeften op het gebied van educatie, welzijn, werk en inkomen. Samen bouwen aan een betere toekomst; een veilig huis is het begin van een beter leven, van een betere toekomst.

Wij dragen de volgende 3 kernwaarden uit in onze manier van werken:

- **Kleinschalig:** HomePlan is een compacte organisatie die concrete projecten uitvoert met korte lijnen naar de projecten en donateurs. HomePlan reageert snel en flexibel op de actualiteit binnen haar projecten.
- **Transparant:** HomePlan heeft een heldere werkwijze. Naar onze donateurs, projectpartners, medewerkers en overige stakeholders wordt open en begrijpelijk gecommuniceerd over onze successen en verbeterpunten.
- **Effectief:** HomePlan streeft ernaar middelen daar in te zetten waar deze het hardste nodig zijn met de grootst mogelijke impact.

### Onze strategie:

- HomePlan richt zich op mensen in extreme armoede die onder mensonwaardige omstandigheden leven en geen toegang hebben tot basisvoorzieningen.
- HomePlan wil jaarlijks 1.000 mensen ondersteunen op individueel niveau door middel van huisvestings- en aanvullende projecten op het gebied van educatie, welzijn, werk en inkomen, in samenwerking met sterke lokale partners en ze zo een huis, thuis en toekomst te bieden. Onze focus ligt op projecten in Zuidelijk Afrika en Latijns-Amerika.
- Het op een impactgerichte manier uitvoeren van de projecten.
- De focus bij fondsenwerving ligt bij het bedrijfsleven en vermogensfondsen, gericht op het behoud van bestaande donateurs, werving van nieuwe donateurs via netwerken en het aangaan van meerjarige partnerschappen om zo de continuïteit te waarborgen.





## LANBOUWPROJECT, GUATEMALA

1

### 1.2 WIE ZIJN WIJ

HomePlan is een zelfstandige, kleinschalige, particuliere ontwikkelingsorganisatie en bestaat uit een actief bestuur en een werkorganisatie.

#### Bestuur

Het bestuur van Stichting HomePlan heeft een toezichthoudende rol. De directeur stelt een meerjarenplan op en legt dit voor aan het bestuur. De directeur stelt jaarlijks de begroting op die wordt voorgelegd aan het bestuur in de laatste vergadering van het kalenderjaar.

Per kalenderjaar komt het bestuur minimaal 4 keer bijeen om de voortgang van het jaarplan en het budget te toetsen. Dit gebeurt op basis van budgetrapportages en een overzicht van activiteiten.

Eind 2022 bestond het bestuur van Stichting HomePlan uit 4 personen:

- Iskander Haverkate Voorzitter
- Bas Zijlmans Penningmeester/secretaris
- Carla van de Vijver Bestuurslid
- Boris van der Gijp Bestuurslid

HomePlan heeft een directeur die de dagelijkse leiding heeft, Marike van Seeters.

#### Beschermvrouw

Om de band met de oorsprong van HomePlan levend te houden is mevrouw Anke Tebbe sinds 1 januari 2013 beschermvrouw van HomePlan.

#### Werkorganisatie

Eind 2022 bedroeg het gemiddeld aantal werkzame personen in loondienst 2.83 fte (2.53 fte gemiddeld over heel 2022).

De werkorganisatie bestaat uit de volgende personen:

Marike van Seeters	Directeur
Liesbeth van Dijk	Secretariaat en Financiën
Patricia Dijkstra	Zakelijke fondsenwerving
Renée Rietkerken	Communicatie en Fondsenwerving, tot februari 2022
Wilke Hop	Communicatie en Fondsenwerving, vanaf juli 2022
Ricus Dullaert	Projectmedewerker Zuidelijk Afrika (op factuurbasis)



## Verdeling taken, verantwoordelijkheden en bevoegdheden directie

De verdeling van taken, verantwoordelijkheden en bevoegdheden is vastgelegd in het directiereglement van HomePlan. Het belangrijkste dat hierin is vastgelegd is dat de directeur verantwoordelijk is voor de dagelijkse leiding van de stichting en belast is met de interne organisatie. De directeur legt verantwoording af aan het bestuur over de inhoud en de wijze van uitvoering van de taken en bevoegdheden. Jaarlijks stelt de directeur een conceptbegroting op en legt die tijdig voor aan de penningmeester. Handelingen die de vastgestelde en goedgekeurde begroting overschrijden hebben vooraf de goedkeuring van het bestuur nodig.



## 1.3 HOMEPLAN AANPAK

De HomePlan aanpak staat voor: Huis, Thuis en Toekomst.

In onze aanpak staat de nauwe samenwerking met lokale partnerorganisaties centraal. Zij dienen aan de hand van onze richtlijnen een projectaanvraag in, waarin uitgebreide informatie wordt gegeven over de locatie, de problematiek, de projectdeelnemers en de doelstelling van de geplande activiteiten. De lokale partner selecteert de projectdeelnemers aan de hand van een aantal criteria die door de partner zelf zijn opgesteld, zoals huidige woonomstandigheden, toegang tot basisvoorzieningen, inkomen, aantal kinderen, gezondheid en bijzondere omstandigheden zoals de aanwezigheid van een gehandicapt gezinslid. Op basis van de projectaanvraag, onze doelstellingen, de gestelde doelstelling van het project en de begroting maakt HomePlan een zorgvuldige keuze of het project kan worden uitgevoerd.

### Huis

Door samen te werken met sterke lokale partners streeft HomePlan ernaar, met het huis als start, verdere

ontwikkeling mogelijk te maken. Het huis is aangepast aan de lokale omstandigheden en behoeften en wordt lokaal gefabriceerd. Door een intensief contact met onze projectpartner kunnen we het project goed monitoren en worden problemen tijdig gesignaleerd. Om de betrokkenheid van bewoners bij de bouw van het huis te vergroten helpen bewoners waar mogelijk mee met de bouw. Dit vergroot hun gevoel van trots en eigenwaarde.

### Thuis en toekomst

Het huis biedt veiligheid, beschermt tegen weersomstandigheden en biedt een plek waar kinderen hun huiswerk kunnen maken. Zo wordt een huis een thuis. Uit onderzoek is gebleken dat het huis de gezondheid en het gevoel van veiligheid verbetert, dat de bewoners minder stress en meer privacy ervaren. Binnen de projecten denken de bewoners samen met onze lokale partners na over hun toekomst en de toekomst van de gemeenschap. De behoefte vanuit de gemeenschap kan liggen op het gebied van educatie, welzijn (sanitaire voorzieningen, water, medische zorg) of werk en inkomen (landbouwprojecten, elektriciteit, juridische hulp). HomePlan werkt vanuit de persoonlijke behoefte van de deelnemers en vindt het belangrijk dat zij deze zelf formuleren, waarbij onze partnerorganisatie hen vervolgens programma's aanbiedt om hun doelen te verwezenlijken of hun situatie te verbeteren. HomePlan voert deze programma's samen met de lokale partners uit. Indien nodig betrekken wij extra lokale kennispartners voor de uitvoering van deze programma's.

### Hoe weten we dat onze aanpak werkt?

HomePlan heeft ervoor gekozen samen te werken met lokale, professionele partners die goede referenties hebben en die ervaring hebben met het toetsen van de eigen resultaten.

De lokale organisatie heeft continu contact op 'grassroots level' met de begunstigen waardoor een participatieve evaluatie wordt bereikt. Er is een leerproces gaande waarin wordt gekeken of dat wat we doen het beoogde effect heeft en waarom wel of niet. Als we op problemen stuiten gaan we in gesprek met onze partners. Ons doel is een open en constructieve samenwerking om zo gezamenlijk de doelstelling te bereiken. Daarnaast heeft HomePlan 3 impactstudies laten uitvoeren, waarvan één in 2022. De Shared Value Foundation heeft grondig onderzocht of de interventie het gewenste resultaat heeft op de begunstigen. Samenvattingen van deze studies zijn te vinden op onze website.



1

## MOESTUINPROJECT, GUATEMALA

### 1.4 PARTNERORGANISATIES

HomePlan voert huisvestingsprojecten uit in Zuid-Afrika, Zimbabwe, eSwatini, Haïti en Guatemala. Eventuele projecten buiten deze werkgebieden doorlopen de projectaanvraagprocedure om te kijken of het binnen de kaders van HomePlan past.

In Latijns-Amerika en Zuidelijk Afrika werkt HomePlan nauw samen met sterke lokale partnerorganisaties. In Haïti en Guatemala is dat TECHO en sinds 2021 werken we in Haïti ook met Hope for Haiti. In Zuid-Afrika en eSwatini werken we met de Southern African Catholic Bishops' Conference (SACBC). In Zimbabwe werken we samen met de Dominicaanse Missionary Sisters in Harare. HomePlan hanteert een lijst met criteria waaraan de samenwerkende organisaties moeten voldoen. Zo moeten de organisaties lokaal geregistreerd zijn, werken voor en samenwerken met de allerarmsten, en tot slot aanvullende programma's kunnen uitvoeren dan wel faciliteren. Onze huidige partners voldoen ruimschoots aan onze criteria.

#### TECHO

De kracht van TECHO (de naam betekent 'dak' en komt oorspronkelijk van Un Techo para mi País, 'een dak voor mijn land') ligt in haar manier van werken. TECHO is een vrijwillige studentenorganisatie die de ontwikkeling van een gemeenschap opdeelt in 3 fasen. De eerste fase is de bouw van het huis. De tweede fase is het creëren van een sociale omgeving en het einddoel, de laatste fase, is een duurzame

gemeenschap. Maar de praktijk is weerbarstiger dan de theorie en daarom zal deze laatste fase niet altijd en overal op dezelfde manier bereikt worden. Het belangrijkste doel is de gemeenschap in beweging krijgen en het stimuleren van zelfontwikkeling.

TECHO werkt met een duidelijk doel voor ogen: arme gemeenschappen zichzelf laten ontwikkelen. Door het vertrouwen dat mensen in deze achtergestelde gebieden krijgen door de herhaaldelijke bezoeken van de studenten van TECHO, ontwikkelt men een eigen stem. De projectdeelnemers zien dat zij er niet alleen voor staan. De studenten ondersteunen de deelnemers allereerst door samen met hen een huis te bouwen, waarmee ze een vertrouwensband opbouwen met de bewoners.

Vervolgens komen zij om het weekend terug om samen te bespreken wat er nodig is voor de gemeenschap. Er worden doelstellingen benoemd en projectplannen gemaakt door de studenten, samen met de bewoners.

Deze projecten veranderen niet alleen de levens van de projectdeelnemers, ook de studenten doen onvergetelijke ervaringen op. Deze studenten zijn de toekomstige beslissers en potentiële leiders van het land. Hun ervaring met de ongelijkheid en armoede in hun land zullen zij meenemen in hun latere beleidsbeslissingen.

## Hope for Haiti

Voor het wederopbouwproject in Haïti in 2021, werkte HomePlan voor het eerst met de lokale partner Hope for Haiti die zijn oorsprong heeft in de Verenigde Staten. Deze organisatie is al ruim 30 jaar werkzaam in Haïti. Hope for Haiti werkt direct met lokale leiders en voert projecten uit op het gebied van onderwijs, gezondheidszorg, toegang tot schoon drinkwater en economische ontwikkeling. Hope for Haiti heeft veel ervaring met noodhulp en met wederopbouw. Ze hebben een zeer sterk ontwikkelde monitoring- en evaluatie systematiek om de impact die zij hebben op hun projectdeelnemers te meten.

## SACBC

In Zuid-Afrika en eSwatini werkt HomePlan samen met het Aids Office van de Southern African Catholic Bishops' Conference (SACBC). Deze organisatie is gespecialiseerd in het bieden van hulp aan wees- en kwetsbare kinderen en hun families, zelfs in de meest afgelegen (rurale) gebieden.

De SACBC heeft een toegevoegde waarde voor HomePlan omdat zij het bouwproces op zich neemt en daarnaast een zeer uitgebreid zorgprogramma heeft ontwikkeld voor de doelgroep. Dit is het zogenaamde 'OVC-project' (Orphans and Vulnerable Children project; project voor wezen en kwetsbare kinderen). De kracht van de SACBC is het enorme netwerk aan hulpverleners, de zogenaamde hulpmoeders. Ze komen uit de gemeenschappen zelf en geven ondersteuning bij allerlei vormen van gezinshulp. Speerpunten in het OVC-programma zijn educatie, medicijnverstrekking (aidsremmers) en voedselverstrekking. Maar ook hulp bij het aanvragen van officiële documenten is een belangrijke taak. De gezinnen die het OVC-programma ondersteunt zijn voornamelijk kindgezinnen (het oudste kind staat aan het hoofd van het gezin) of een oma met kleinkinderen.

## Dominican Missionary Sisters

In Zimbabwe werkt HomePlan met de Dominican Missionary Sisters die hun oorsprong hebben in Duitsland. Sinds 1891 werken zij in Zimbabwe waar ze ziekenhuizen, scholen, weeshuizen en doorstroomhuizen leiden. Vanwege deze lange historie en hun praktische aanpak weten de zusters de projecten onder moeilijke omstandigheden te realiseren. De Dominican Missionary Sisters hebben een focus op educatie en zorg voor de meest kwetsbaren (weeskinderen, ouderen, gehandicapten en mensen die getroffen zijn door hiv-aids).

# 1.5 INTERNE ZAKEN

## Personeelsbeleid

De kracht van onze organisatie wordt gevormd door de mensen die er werken. Stuk voor stuk betrokken medewerkers die net dat stapje extra willen zetten. Vakspecialisten die ieder binnen hun vakgebied uitblinken, maar generalistisch en praktisch genoeg zijn om binnen een kleine organisatie te werken. HomePlan is trots op haar team! Aan de medewerkers wordt de mogelijkheid geboden om workshops en vakopleidingen te volgen. Het ziekteverzuim onder de medewerkers is laag. HomePlan is lid van Goede Doelen Nederland en maakt gebruik van het HR-instrumentarium dat daar wordt geboden.

## Maatschappelijk Verantwoord Ondernemen

HomePlan heeft haar MVO-beleid geformuleerd op een pragmatische wijze die aansluit op de specifieke werkgebieden van HomePlan. HomePlan heeft een maatschappelijke functie en dat is terug te zien in de manier waarop we werken. Binnen ons MVO-beleid hebben we de belangrijkste thema's op een rij gezet, de pijlers binnen onze organisatie:

**Projecten:** HomePlan voelt een enorme verantwoordelijkheid richting de begunstigden van haar projecten. Wij handelen vanuit respect voor de begunstigden en denken dat wij hen het beste kunnen helpen door samen te werken met lokale partners. Wij screenen deze partners, bezoeken hen jaarlijks (indien mogelijk) en benadrukken het belang van een open communicatie, waarin op basis van wederzijds vertrouwen op een transparante wijze alles besproken kan worden.

**Fondsenwerving:** een kernwaarde van HomePlan is transparantie, wij vinden het onze maatschappelijke taak om al onze donateurs open en duidelijk te informeren hoe, waaraan en wanneer wij de ontvangen donaties besteden.

**Communicatie:** onder communicatie wordt externe en interne communicatie verstaan. In alle vormen van communicatie gaat HomePlan op een respectvolle en ethische wijze om met zowel tekst als beeldmateriaal. Wij zijn ons bewust van onze rol in de beeldvorming over ontwikkelingssamenwerking en dragen dit uit in onze communicatie.

**Organisatie:** we houden bij onze inkoop rekening met duurzaamheid. Daarnaast trachten we een gezond werkklimaat te bieden aan onze werknemers met alle ruimte om zich te ontwikkelen en de mogelijkheid om flexibel te werken.

## ADMINISTRATIEVE ORGANISATIE, BEHEERSMAATREGELEN, INTERNE CONTROLE EN EXTERNE CONTROLE

### **Toezicht op het dagelijks functioneren**

Er is bij HomePlan sprake van een strikte scheiding tussen het toezicht op de werkorganisatie en het zelfstandig functioneren van de werkorganisatie onder de hoede van de directeur.

### **Uitgaande geldstroom**

Er zijn schriftelijke procedures opgesteld in het directiereglement voor het regelen van het uitgaande betalingsverkeer die door alle betrokkenen zijn ondertekend. Uitgangspunt is het beperken van tekenbevoegdheden en adequaat toezicht om risico's van onjuiste betalingen uit te sluiten. De penningmeester heeft een controlerende rol en zet een tweede handtekening bij betalingen groter dan € 5.000. Dit betreft vooral projectbetalingen aan de (project)partners. De tekenbevoegdheden die zijn opgenomen in het directiereglement zijn vastgelegd bij de Kamer van Koophandel te Breda onder nummer 41106900.

### **Interne cijfers en sturing**

Ten behoeve van het bestuur wordt een voortschrijdende maandrapportage samengesteld met daarin opgenomen de baten en lasten, evenals een overzicht van de beschikbare liquide middelen. De directeur bespreekt deze cijfers (evenals de voortgang van de projecten) met het bestuur tijdens de bestuursvergaderingen.

### **Fiatting inkoop van diensten en goederen**

Alle contracten, dienstaanbiedingen en beslissingen om middelen aan te kopen worden voorafgaand aan de levering met de directeur besproken en uiteindelijk door haar gefiatteerd. De directeur functioneert zelfstandig binnen het mandaat zoals opgenomen in het directiereglement. De financieel medewerker zet wekelijks de betalingen van de gefiatteerde facturen klaar voor de directeur die, indien nodig na controle

door de penningmeester, worden verzonden naar de bank, eventueel voorzien van een tweede handtekening.

### **Externe accountantscontrole**

De jaarrekening wordt gecontroleerd door de externe accountant WITH Accountants te Sliedrecht conform de 'Richtlijn voor de Jaarverslaggeving 650' waarna een 'Controleverklaring van de onafhankelijke accountant' wordt afgegeven. De uitkomsten van de controle en de adviezen worden voorafgaand aan de controleverklaring door de registeraccountant besproken met het bestuur. Eenmaal per jaar worden de procedures tegen het licht gehouden en met de externe accountant besproken.

### **Beheer van het vermogen: reserves, fondsen en geldmiddelen**

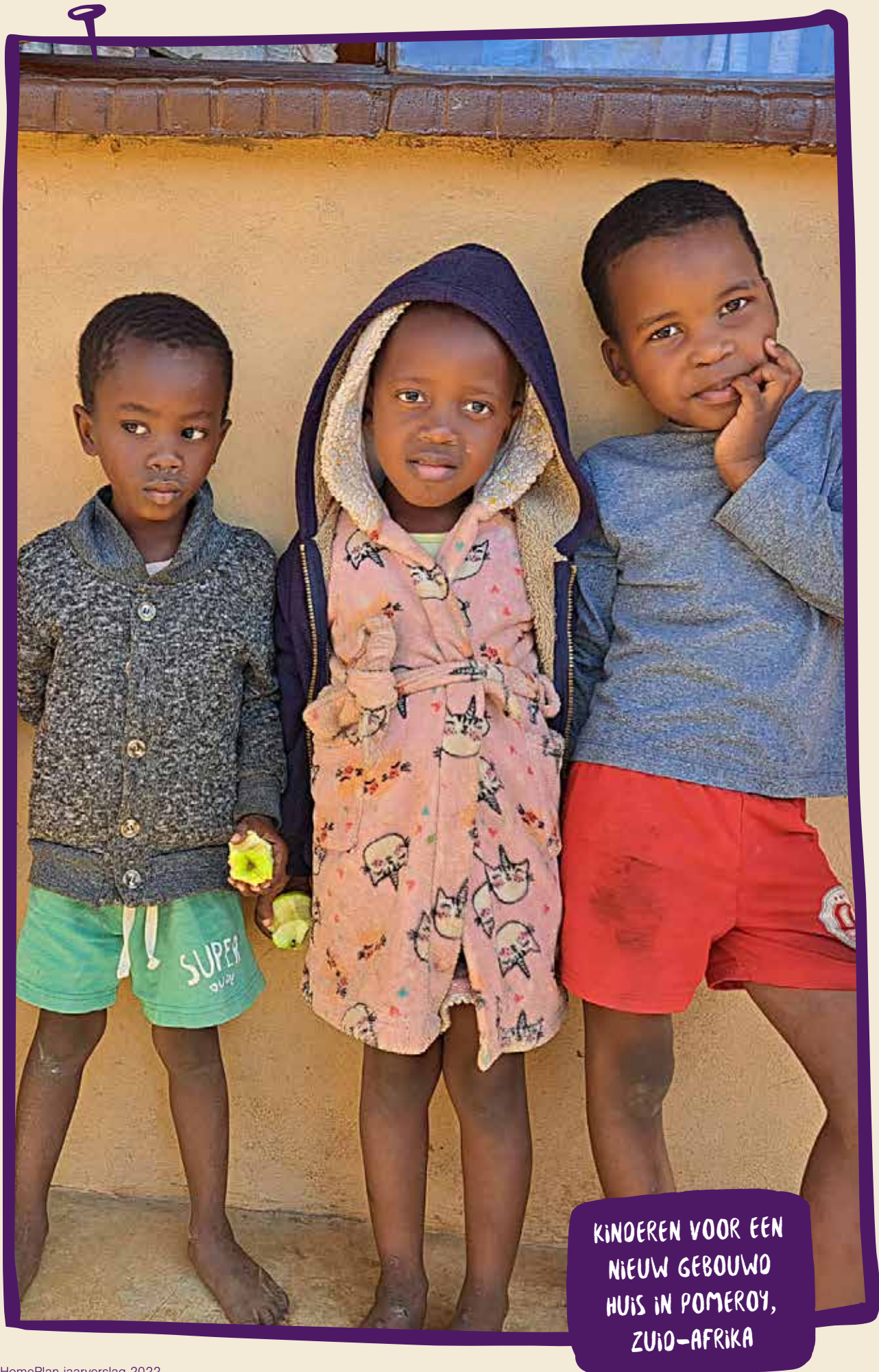
Voor het beheer van het vermogen heeft het bestuur specifieke voorwaarden opgesteld. De handhaving hiervan is de verantwoordelijkheid van de directeur.

### **Donateursdatabase/incasso**

De donateursdatabase is een belangrijke bron van inkomsten. Alle bestanden draaien in een beveiligde omgeving bij derden en er wordt dagelijks een backup gemaakt. Eenmaal per maand worden de incassobestanden klaargezet en verzonden naar de bank ter inning. De verantwoordelijke voor de donateursadministratie ziet erop toe dat bij frequente storneringen de incasso na beoordeling wordt stopgezet. Er wordt gecontroleerd of de gegenereerde incasso's geheel en tijdig worden uitgevoerd door de bank.

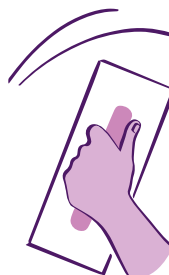
### **Overige onderdelen aangaande de interne organisatie**

De salarisadministratie is uitbesteed aan bureau Van Spaendonk Services te Tilburg en de verwerking geschiedt geheel online. De directeur controleert de uitkomsten en fiatteert de betaling van de netto lonen en de afdracht van de loonheffing. De administratie wordt wekelijks bijgewerkt via Exact Online. Maandelijks worden de uitkomsten besproken in het teamoverleg. De financieel medewerker regelt de actualisatie van de verzekeringen. Alle inning van gelden loopt via de 2 hoofdrekeningen bij de Rabobank en een bestuurrekening bij ABN AMRO.



KINDEREN VOOR EEN  
NIEUW GEBOUWD  
HUIS IN POMEROY,  
ZUID-AFRIKA

## 2. PROJECTEN



2

Samen met onze lokale partners in Latijns-Amerika en Zuidelijk Afrika voeren wij huisvestingsprojecten uit voor zeer kwetsbare doelgroepen. Onze partners werken in gebieden waar gezinnen onder mensonwaardige omstandigheden leven. Naast huisvestingsprogramma's voeren we met hen ook programma's uit op het gebied van educatie, welzijn, werk en inkomen om zo samen te bouwen aan een huis, thuis en toekomst.

## Corona en de invloed op onze projecten

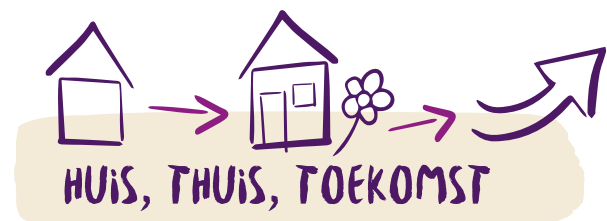
Begin 2022 waren in alle projectlanden waar HomePlan werkt, de restricties opgeheven. De gevolgen van de pandemie zijn echter nog steeds merkbaar. Als gevolg van de lockdowns hadden onze projectdeelnemers van de ene op de andere dag geen inkomen meer, geen reserves om op terug te vallen en werd voedsel schaars. Gelukkig bleken ze ontzettend veerkrachtig te zijn in het zoeken naar oplossingen: het moestuinenproject is enthousiast opgepakt. Ook zijn er bouwopleidingen gevolgd en is de huizenbouw weer volop gestart. Wat we hebben gezien is dat niet alleen corona invloed heeft gehad op onze projectdeelnemers, maar ook de stijgende inflatie en brandstofprijzen (als gevolg van de oorlog in Oekraïne) en de klimaatproblematiek treffen juist de meest kwetsbare mensen in onze projecten.

## 2.1 HOMEPLAN WERKWIJZE

Onze lokale partners werken direct samen met gezinnen die het meest kwetsbaar zijn. Deze partners hebben kennis van de lokale cultuur en weten hoe de dynamiek in de lokale gemeenschappen werkt en kunnen hierdoor het beste oplossingen formuleren samen met de bewoners van de gemeenschappen. Door direct met hen te werken borgen wij het draagvlak voor onze projecten.

Een veilig thuis staat centraal binnen onze projecten, daarnaast wordt gekeken naar mogelijke verbeteringen op het gebied van educatie, welzijn, werk en inkomen. Om zo ook de impact op de kwaliteit van leven van onze projectdeelnemers te vergroten.

De lokale partnerorganisatie stelt met behulp van de lokale stakeholders een projectvoorstel op en overlegt met HomePlan over de effect- en impactdoelstellingen. In onze projecten wordt initiatief en een bijdrage van de deelnemers verwacht. Dit is per project, per land en zelfs per gemeenschap verschillend. Er kan gevraagd worden het water voor de constructie te verzorgen of maaltijden voor de bouwers, er kan een financiële bijdrage worden gevraagd, arbeid en deelname aan bepaalde bijeenkomsten. Doel is om de betrokkenheid en het eigenaarschap van de begunstigden te vergroten binnen onze projecten door de deelnemers de projectdoelstellingen en strategieën te laten formuleren.





## 2.2 DE IMPACT VAN 25 JAAR HOMEPLAN: EEN IMPACTSTUDIE NAAR HUIS, THUIS EN TOEKOMST

25 jaar geleden voelde ondernemer Jan Tebbe een verantwoordelijkheid die verder ging dan het continueren van zijn bedrijf en het maken van winst. Het begon met zijn idee: een prefab huis voor de allerarmsten in Mexico, dit resulteerde uiteindelijk in de oprichting van Stichting HomePlan in 1997.



25 jaar later heeft HomePlan bijna 4.500 huizen gebouwd en aanvullende projecten uitgevoerd in Haïti, Nicaragua, Guatemala, Mexico, El Salvador, Zimbabwe, Zuid-Afrika en eSwatini. In 2017, toen HomePlan 20 jaar bestond, hebben we onszelf de vraag gesteld: wat is de impact van onze projecten op het leven van de mensen voor wie we bouwen en voor hun gemeenschap? Bieden wij hen een huis, thuis en toekomst? Uit die impactstudie kwamen een aantal aanbevelingen waarmee we aan de slag zijn gegaan. In alle landen hebben we de ontwerpen van de huizen bekeken en bijgeschaafd. Ook zijn we nagegaan welke basisvoorzieningen we konden leveren om de hygiënische omstandigheden te verbeteren en zijn we met onze lokale partners in gesprek gegaan om aanvullende projecten te definiëren op het gebied van educatie, welzijn en werk en inkomen. Nu 5 jaar later hebben wij opnieuw onze impact laten meten.

HomePlan werkt in zeer kwetsbare gebieden, zo hebben we in de afgelopen jaren onze werkzaamheden in Nicaragua moeten stoppen vanwege de politieke situatie. In Guatemala hebben we orkanen en een vulkaanuitbarsting gehad. Haïti is getroffen door een aardbeving, de president is vermoord en de noodtoe-

stand is uitgeroepen vanwege de onveilige situatie in het land. In Zimbabwe, Zuid-Afrika en eSwatini is er veel politieke onrust geweest. Kortom, wij werken onder zeer moeilijke omstandigheden. In maart 2020 ging de wereld op slot vanwege COVID-19. Dit raakte juist de meest kwetsbare gemeenschappen waar wij werken het hardst. We konden niet meer bouwen, de scholen gingen dicht, onze projectdeelnemers kwamen in grote problemen. Op verzoek van onze partners zijn we snel noodhulp gaan bieden. Voedselzekerheid bleek een groot probleem; van voedselpakketten zijn we overgestapt op de aanleg van moestuinen om de leefomgeving structureel te verbeteren.

De periode waarover deze impactstudie resultaten meet is zeer onrustig geweest. Toch vonden wij het belangrijk om dit onderzoek plaats te laten vinden om te weten of we op de juiste weg zitten. Net als 5 jaar geleden gaven we Nedworc Foundation en de Shared Value Foundation – gelieerd aan de Universiteit Utrecht – opdracht tot een onafhankelijk kwalitatief veldonderzoek in 5 landen: Haïti, Guatemala, Zuid-Afrika, Zimbabwe en eSwatini. De onderzoekers hebben de impact van onze projecten gemeten in nauwe samenwerking met de belangrijkste stakeholders in de projectlanden. Dit betekent dat onze lokale partners, programmadirecteuren, projectleiders, gemeenschapsleiders en projectdeelnemers heel nauw betrokken zijn geweest bij het onderzoek en intensief hebben meegewerkt. Zo ontstaat er meer kennis over de lokale context en de realiteit en impact van onze projecten.

### WAT IS DE STAAT VAN DE HUIZEN IN ONZE PROJECTLANDEN?

De meeste huizen in onze projectlanden zijn in goede staat. Dit zijn zowel de huizen die minder dan 3 jaar geleden zijn gebouwd, maar ook huizen die veel langer geleden zijn gebouwd. Sommige huizen vertonen tekenen van slijtage, zoals lekkende daken, afbladderende verf en scheuren. De staat van de huizen hangt ook af van de bewoners en of zij over middelen beschikken om de huizen te onderhouden en repareren.

2

HomePlan levert een standaardmodel huis per locatie. Dit model sluit niet altijd aan op alle behoeftes van de deelnemende gezinnen. Daarom zien we dat de huizen worden aangepast door begunstigden. Zo creëren ze bijvoorbeeld meer ruimte voor bezoekers of de was, bouwen een veranda, verven de muren, betegelen de vloer, zorgen voor aansluitingen voor elektriciteit en tv, versterken het dak of creëren extra ramen. Ook wordt het oude huis nog gebruikt als opslagruimte, keuken of extra slaapkamer. HomePlan kijkt continu naar deze aanpassingen om zo de ontwerpen van de huizen steeds beter aan de plaatselijke omstandigheden aan te passen.

## WAT IS DE IMPACT VAN EEN HUIS?

De impact van een woning op de gezinnen die een huis hebben ontvangen is groot. De begunstigden ervaren grote veranderingen op het gebied van privacy, status, veiligheid, comfort en gezondheid. Ook de effecten van de nieuwe huizen op de verschillende gemeenschappen in de 5 landen, zijn overal positief.

### Privacy

Meer ruimte in de huizen zorgt voor een groter gevoel van privacy. Jongens en meisjes kunnen apart van elkaar slapen en de ouders apart van de kinderen.

### Status

Door het huis is de status van de begunstigde gezinnen veranderd, ze voelen zich nu gerespecteerd en welkom in de gemeenschap. De huizen geven mensen hoop en eigenwaarde. Hierdoor is de gemeenschapszin onder de begunstigden ook groter geworden, ze voelen zich meer betrokken en verbonden. Kinderen durven hun vriendjes mee naar huis te nemen en voelen zich trots!

### Veiligheid

Bewoners voelen zich veilig, de deur kan op slot als ze weggaan of gaan slapen en ze zijn niet meer bang dat het dak of de muren instorten. Het huis biedt ook bescherming tegen de weersomstandigheden, zoals wind en regen.

### Comfort

De bewoners vinden de huizen comfortabel, netjes en duurzaam. Een plek waar ze zich gelukkig voelen. Het huis komt ook de onderlinge familierelaties ten goede. Kinderen hebben een plek om hun huiswerk te maken en ook volwassen hebben fijne plekken in en om het huis om te werken.



### Gezondheid

Volwassenen en kinderen worden minder snel ziek omdat de hygiëne is verbeterd. De kinderen kunnen nu veilig op de grond spelen. Omdat de begunstigden zich veilig voelen, slapen ze ook veel beter. Ze hebben ook minder last van luchtweginfecties omdat er niet meer in het huis wordt gekookt.

## WAT IS DE IMPACT VAN AANVULLENDE PROJECTEN?

Uit eerder onderzoek weten we dat begunstigden en gemeenschappen voor een betere toekomst meer nodig hebben dan alleen een veilig huis. Daarom bieden we ook aanvullende projecten zoals de aanleg van moestuinen, programma's voor weeskinderen en kwetsbare kinderen, vakopleidingen en computeronderwijs.

### Zuid-Afrika

In Zuid-Afrika zijn in verschillende gemeenschappen naast gemeenschappelijke moestuinen ook moestuinen aangelegd bij de HomePlan-huizen. Deze moestuinen verbeteren de voedselzekerheid van de gezinnen en de groente die overblijft kan worden verkocht. Dit zorgt voor een aanvullend inkomen.

Het programma voor kwetsbare- en weeskinderen heeft ervoor gezorgd dat er minder kinderen honger hebben en er meer aandacht is voor hun geestelijke gezondheid. Tijdens de lessen op zaterdag leren deze

kinderen sociale vaardigheden. Ze komen in contact met leeftijdgenoten in een veilige omgeving waar ze ideeën en problemen kunnen uitwisselen, spelletjes kunnen doen en samen kunnen leren en zingen, op deze manier zijn ze op een positieve manier bezig met hun toekomst.

Computerscholen hebben een belangrijke plek ingenomen binnen de gemeenschap: ze zijn belangrijk voor veel jongeren, omdat het hen meer kansen biedt voor de toekomst. De deelnemers krijgen kwalitatief goed onderwijs, zodat zij een vervolgopleiding kunnen gaan doen of hun kans op een betaalde baan toeneemt. De computerscholen zijn daarnaast toegankelijk voor de gehele gemeenschap. Toegang tot de digitale wereld zorgt voor veranderingen in wereldbeeld, waardigheid, zelfvertrouwen en hoop.

### Zimbabwe

In Zimbabwe is de situatie zo kwetsbaar dat er nog geen ruimte is geweest om aanvullende projecten uit te voeren en ligt de focus op huisvesting.

### eSwatini

Naast huisvesting biedt HomePlan jongeren een vakopleiding aan op het gebied van metselen, loodgieterswerk of elektrotechniek. De bedoeling is dat deze jongeren door HomePlan worden ingehuurd voor de bouw van de huizen. Op deze manier kunnen zij werkervaring opdoen en een inkomen verdienen. De verwachting is dat de impact van dit project heel groot zal zijn. We hebben dit nog niet kunnen meten omdat het project in juni 2022 is gestart.

### Haïti

In Haïti is een integraal project uitgevoerd binnen een gemeenschap op het gebied van huisvesting, vakopleidingen (koken, tegelzetten, naailes), gemeenschapswerk (oprichting van een gemeenschapsraad) en de aanleg van een gemeenschappelijke kas en een watersysteem (o.a. voor irrigatie).

De ervaring die de deelnemers aan de landbouwtraining en vakopleidingen hebben opgedaan, helpt ze om werk te vinden, plannen voor de toekomst te maken, eigenaarschap te ervaren en in het algemeen hoopvol te zijn voor de toekomst.

De aanleg van een openbaar plein is een van de meest tastbare resultaten van het project, omdat het op initiatief en met behulp van de bewoners is aangelegd. Inmiddels is het een drukke plek, waar regelmatig activiteiten voor de jeugd worden georganiseerd.

De gemeenschapsraad die is opgericht bleek juist in tijden van crises goed te werken, zo bleken zij van grote waarde te zijn bij de uitvoering van onze noodhulpprojecten tijdens de COVID-19 pandemie.

### Guatemala

In Guatemala hebben we in 2 gemeenschappen aanvullende projecten opgezet. Naast het gemeenschapshuis en de huisvestingsprojecten zijn we in 2022 een project gestart met gemeenschapsmoestuinen, moestuinen voor families en trainingen.

2



*“De vorige woningen waren minder duurzaam dan verwacht, deze gingen minder lang mee dan gehoopt. De vloer rotte door de jaren heen weg. Nu zijn de nieuwe huizen gebouwd met cement en bevatten de huizen een watertank. De huizen zijn beter bestand tegen het weer en hebben een betere ventilatie.”*

*TECHO bouwmanager, Haïti*

Hoewel de bewoners weinig ervaring hebben met de aanleg en het onderhoud van moestuinen, is er veel belangstelling voor. Ze zien in dat de opbrengst van de moestuin zorgt voor voldoende voedsel en meer variatie in hun eetpatroon wat de gezondheid ten goede komt. Groenten die overblijven kunnen ze ruilen of verkopen. Omdat we werken in 2 gemeenschappen die naast elkaar liggen kunnen de mensen hun kennis delen en andere gezinnen stimuleren om mee te doen.



## AANBEVELINGEN

De impact van de HomePlan-huizen is groot. Veiligheid, privacy, gezondheid en kansen op onderwijs in de gemeenschappen zijn verbeterd, net als de kwaliteit van leven. Uit het onderzoek zijn ook voorstellen voor verbeteringen gekomen. Het is belangrijk om te kijken hoe we de gezinnen en gemeenschappen kunnen blijven helpen bij het bouwen aan een huis, thuis en toekomst.

## AANBEVELINGEN VOOR DE HUIZEN

In alle landen zijn de belangrijkste punten van aandacht de hoeveelheid ruimte en de dakbedekking. Begunstigden geven aan sanitaire voorzieningen aan huis, elektriciteit en een keuken op prijs te stellen. Een veranda kan daarnaast beschermen tegen de warmte. Een reparatiekit om gaten in het dak te repareren is belangrijk omdat dit een veelvoorkomend probleem is. Ook kan gedacht worden aan het leveren van meer golfplaten om lekkages tegen te gaan. Bij de bouw moet ook rekening gehouden worden met de windrichting, zodat deuren niet direct worden geraakt door regen en niet vochtig worden. Het naar binnen verplaatsen van deuren of het aanbrengen van tussendeuren, kan hiervoor ook een oplossing zijn. Met inbraakstangen kan de veiligheid van de bewoners nog verder worden vergroot.



## AANBEVELINGEN AANVULLENDE PROJECTEN PER LAND

Omdat we per land en zelfs per gemeenschap verschillende aanvullende projecten hebben opgezet behandelen we de aanbevelingen per land.

### Zuid-Afrika

In Zuid-Afrika zien we dat rol van vrouwen enorm belangrijk is, zij zijn de opvoeders en rolmodellen. Deze vrouwen kunnen worden ondersteund met verschillende programma's, zoals het verkrijgen van een ID-bewijs. Dit is heel belangrijk voor het volgen van onderwijs, het kans maken op een (studie)beurs of het ontvangen van een uitkering. Daarnaast spelen de hulpmoeders in onze projecten een belangrijke rol bij het geven van seksuele voorlichting, en het informeren over drugsmisbruik, geestelijke gezondheid, hiv en tuberculose. Hiermee krijgen de begunstigden meer kennis en helpen we hen betere keuzes te maken.

Het aanmoedigen van gezinnen om moestuinen aan te leggen zou een duurzame manier kunnen zijn om te zorgen voor meer voedselzekerheid en extra inkomsten. In droge gebieden kunnen gemeenschappelijke tuinen in de buurt van een gemeenschappelijke watervoorziening worden aangelegd.

### Zimbabwe

Hoewel er in Zimbabwe veel gemeenschappelijke moestuinen en moestuinen bij de huizen zijn, zijn deze vaak niet meer in gebruik omdat de bewoners vanwege milieumaatregelen geen omheining meer mogen maken van takken en struiken uit de omgeving. Het verstrekken van omheiningen, zaden of zaailingen kan helpen deze tuinen nieuw leven in te blazen. De bewoners van de huizen in Zimbabwe hebben vaak te kampen met geestelijke problemen of verstandelijke beperkingen. Om ervoor te zorgen dat er beter rekening met hen wordt gehouden kunnen bewustwordingscampagnes worden ingezet. De bouw van gemeenschapscentra zou een andere manier kunnen zijn om deze groep te ondersteunen, ook op het gebied van gezondheidszorg.

### eSwatini

In eSwatini zijn de huizen gebouwd op grote stukken grond. Het stimuleren van de aanleg van moestuinen is een duurzame manier om voor voedsel te zorgen zodat er minder honger wordt geleden. Overschotten van de oogst kunnen zorgen voor extra inkomsten.



2

Veel mensen zijn afhankelijk van een pensioen- of invaliditeitsuitkering van de overheid. Ze beschikken echter vaak niet over de juiste papieren om hier aanspraak op te kunnen maken. Hetzelfde geldt voor kinderen die onderwijs willen volgen. Het is belangrijk dat hulpmoeders erin getraind worden bewoners te helpen bij het krijgen van deze papieren. Aanvullende opleidingen voor de hulpmoeders op het gebied van seksuele voorlichting, drugsmisbruik, geestelijke gezondheid, hiv en tuberculose zijn nodig, zodat zij begunstigden kunnen helpen om betere keuzes te maken.

De impact van de vakopleidingen is nog niet zichtbaar, maar de verwachting is dat er een netwerk van goed opgeleid bouw personeel ontstaat dat uiteindelijk HomePlan kan helpen bij de bouw van huizen, waardoor zij ervaring opdoen en een inkomen verkrijgen.

### Haïti

De belangrijkste aanbeveling voor Haïti is dat we naast het bouwen van permanente huizen met toilet en elektriciteit, ook ondersteuning moeten bieden aan onze partner op het gebied van risicomanagement. Het land is dermate kwetsbaar dat er vaak sprake is van natuurrampen of politieke onrust. Door onze partner te ondersteunen bij het opstellen van een risicobeheerplan, kunnen we sneller schakelen in geval van calamiteiten.

### Guatemala

De aanvullende landbouwprojecten in Guatemala zijn gestart in 2022 in 2 gemeenschappen, het is hierdoor moeilijk om de impact al vast te stellen. Uit interviews met deelnemers bleek dat zij heel hoopvol zijn over de projecten. De aanbeveling is om deze projecten verder op te volgen met een focus op de aanleg van moestuinen, de verbetering van de landbouwproductie en het bosgebruik, textielverwerking en ontwikkeling van het toerisme. Al deze zaken dragen bij aan een betere toekomst voor de begunstigde gezinnen en de gemeenschap.

De betrokkenheid van de gemeenschap is opmerkelijk groot; in korte tijd namen de leden verschillende taken op zich, zoals het bouwen van een muur en het verbeteren van het watersysteem van de school. De betrokkenheid van de gemeenschappen is een belangrijke toegevoegde waarde voor het realiseren van de aanvullende projecten in Guatemala.

HomePlan had de onderzoekers ook gevraagd om het huidige monitoring- en evaluatiesysteem in kaart te brengen en hier aanbevelingen voor te doen. Hieruit bleek dat de werkwijze die wordt gehanteerd in Guatemala, waarbij gebruik wordt gemaakt van de KoboToolbox, eenvoudig en doeltreffend is. HomePlan gaat in overleg met alle lokale partners om de implementatie van dit systeem te bespreken.

## TOT SLOT

In overleg met onze lokale partners zullen we, door middel van een lijst van prioriteiten, besluiten welke aanbevelingen we op gaan volgen.

De jaren waarover de resultaten zijn gemeten waren extreem onrustig, onze projecten hebben vertragingen opgelopen en daarnaast zijn er ook projecten gestopt vanwege onveilige situaties. We hebben de aanbe-

velingen uit de impactstudie van 2017 getracht op te volgen om onze impact te vergroten. We zijn er trots op dat de eerste resultaten hiervan zichtbaar zijn en dat we de bevestiging hebben gekregen dat we de juiste zaken hebben opgepakt. We zullen deze weg blijven volgen om zo een zo groot mogelijke impact te realiseren voor onze projectdeelnemers.



*“Deze moestuin is een levensbron voor mij. De combinatie van het huis en de moestuin maakt mij ontzettend blij. Als ik naar mijn huis kijk heb ik het gevoel dat ik droom. Ik herinner mezelf eraan dat ik gewoon wakker ben. Ik zorg goed voor het huis en richt het in. Als ik langs de moestuin loop en onkruid zie pluk ik het eruit. Ik geef mijn moestuin water als ik terugkom van mijn werk, zelfs als het donker wordt. Ik hoef nooit om eten te bedelen of mijn kinderen te zien verhongeren. Ik ben een trotse moeder.”*

*Begunstigde, Zuid-Afrika*

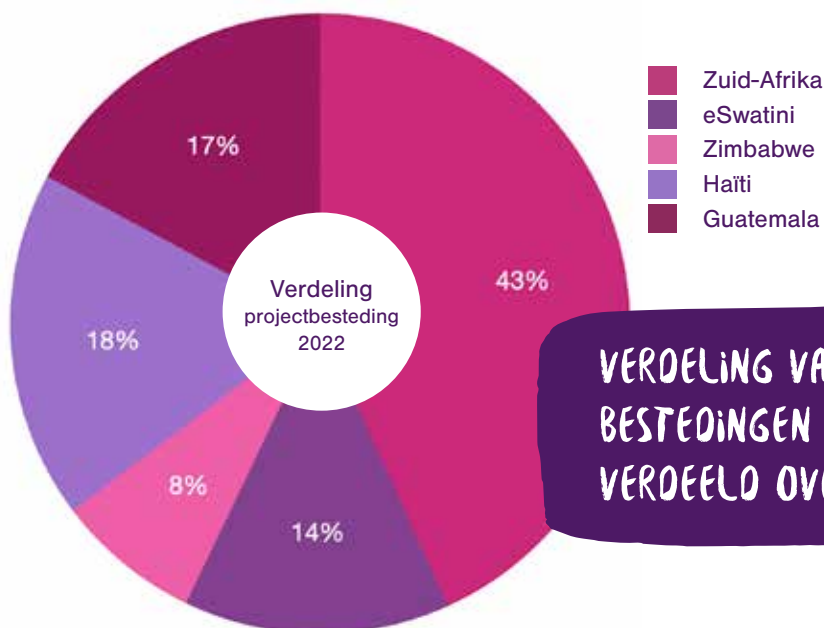


2

## 2.3 UITGEVOERDE PROJECTEN IN 2022

HomePlan heeft in 2022 meer kunnen besteden in de projectlanden dan begroot. Dankzij succesvolle werving hebben we met name in Zuidelijk Afrika onze bestedingen verhoogd en hebben wij naast huisvestingsprojecten ook projecten op het gebied van welzijn, educatie en werk en inkomen kunnen financieren om onze projectdeelnemers een huis, thuis en toekomst te bieden. In Haïti hebben wij minder besteed dan begroot omdat de situatie erg onveilig was en projecten hierdoor vertraging opliepen.

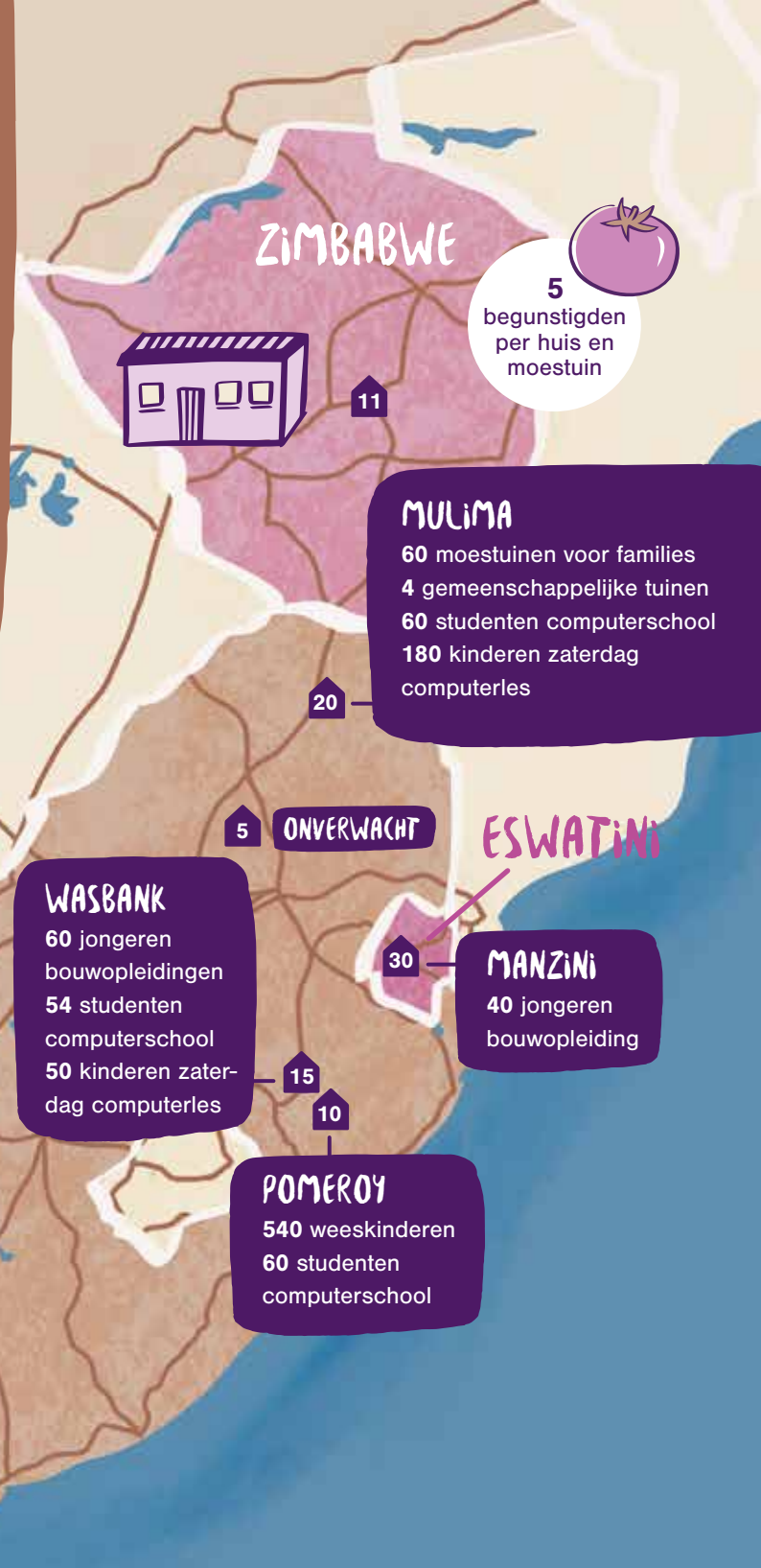
Projecten 2022	Realisatie	Begroting
<b>Zuidelijk Afrika</b>	<b>472.742</b>	<b>352.000</b>
Zuid-Afrika	315.941	242.000
eSwatini	101.561	65.000
Zimbabwe	55.240	45.000
<b>Latijns-Amerika</b>	<b>258.184</b>	<b>340.000</b>
Haïti	132.953	230.000
Guatemala	125.231	110.000
	<b>730.962</b>	<b>692.000</b>



VERDELING VAN DE PROJECT-BESTEDINGEN IN PERCENTAGES, VERDEELD OVER DE FOCUSGEBIEDEN

# ZUIDELIJK AFRIKA

In Zuidelijk Afrika heeft HomePlan € 472.742 besteed aan projecten. Er zijn 91 huizen gefinancierd op 6 verschillende locaties in Zuid-Afrika, eSwatini en Zimbabwe. Naast de huisvestingsprojecten heeft HomePlan ook steun gegeven aan computereducatie op 3 computerscholen, een project voor wees- en kwetsbare kinderen, een moestuinenproject, waterputten, toiletten, zonnepanelen, elektriciteitsvoorzieningen en bouwopleidingen voor jongeren. In alle projecten wordt een zorgvuldige afweging gemaakt welke impact dit project heeft op educatie, welzijn, werk en inkomen van de projectdeelnemers naast de huisvestingsdoelstellingen.



## Huis en Thuis

Er zijn in 2022 91 huizen gebouwd op de volgende locaties (land, provincie, district, plaats):

Zuid-Afrika, KwaZulu Natal, Umzinyathi district, Pomeroy	10
Zuid-Afrika, Limpopo, Mopani, Mulima Village	20
Zuid-Afrika, KwaZulu Natal, Umzinyathi, Wasbank	15
Zuid-Afrika, Gauteng, Onverwacht (pilotproject)	5
eSwatini, Manzini	30
Zimbabwe	11



## DIRECTE BEGUNSTIGDEN HOMEPLAN-PROJECTEN



HUIS

Begunstigden per project	Zuid-Afrika, KwaZulu Natal, Pomeroy	Zuid-Afrika, KwaZulu Natal, Wasbank	Zuid-Afrika, Limpopo, Mulima	Zuid-Afrika, Gauteng, Onverwacht	eSwatini, Manzini	Zimbabwe	Totaal begunstigden
--------------------------	-------------------------------------	-------------------------------------	------------------------------	----------------------------------	-------------------	----------	---------------------

### HUIZEN

Huisvestingsprojecten	50	75	100	25	150	55	455
-----------------------	----	----	-----	----	-----	----	-----

THUIS



### WELZIJN, WERK EN INKOMEN

Hulpmoedersprogramma	540						540
----------------------	-----	--	--	--	--	--	-----

Gemeenschappelijke moestuin			200				200
-----------------------------	--	--	-----	--	--	--	-----

Moestuinen voor families			300				300
--------------------------	--	--	-----	--	--	--	-----

TOEKOMST



### EDUCATIE

Computerschool	60	54	60				174
----------------	----	----	----	--	--	--	-----

Zaterdag computerles		50	180				230
----------------------	--	----	-----	--	--	--	-----

Vakopleiding		60			40		100
--------------	--	----	--	--	----	--	-----

<b>Totaal</b>							<b>1.999</b>
---------------	--	--	--	--	--	--	--------------

2

NIEUW HUIS  
IN WASBANK,  
ZUID-AFRIKA





## ZUID-AFRIKA

Zuid-Afrika is een land met zeer grote verschillen tussen arm en rijk. Sinds de afschaffing van de apartheid is de ongelijkheid tussen arm en rijk alleen maar toegenomen. Vooral onder de zwarte bevolking is de armoede groot. Slechts een kleine groep heeft zich weten aan te sluiten bij de nieuwe multiraciale middenklasse. De werkloosheid onder de zwarte bevolking groeit hard; meer dan 50% is werkloos als gevolg van apartheid en uitsluiting. 17% van de bevolking leeft onder de armoedegrens, maar in de afgelegen gemeenschappen, waar HomePlan werkzaam is, leeft meer dan 50% in armoede. Bovendien heeft het land één van de hoogste percentages hiv-geïnfecteerden ter wereld (20,4%). Een hele generatie is weggevaagd door het aidsvirus, waardoor een groot aantal kinderen vaak al op zeer jonge leeftijd wees is geworden. Eind 2022 was 33,9% van de beroepsbevolking werkloos, onder jongeren tussen 15-24 jaar was dit 63,9% en tussen 25-34 jaar: 42,1%. Belangrijkste reden dat er veel inactieve jongeren zijn is dat ze ontmoedigd zijn, ze hebben de hoop op het vinden van een baan die past bij hun vaardigheden en in de omgeving waar ze wonen, opgegeven.

### **KwaZulu Natal en Limpopo**

De gemeenschappen in Zuid-Afrika waar HomePlan actief is, Wasbank en Pomeroy in KwaZulu Natal en Mulima in Limpopo, behoren tot de allerarmste gemeenschappen in het noordoosten van Zuid-Afrika. Grote families wonen vaak in kleine krotten van takken en leem. 51% van de bevolking is jonger dan 18 jaar, meer dan de helft van de jongeren in de gemeenschappen is wees, voor 83% aids-gerelateerd. Er zijn veel mensen getroffen door hiv-aids (58%) en tuberculose. De kwaliteit van de (overheids)scholen en van de gezondheidszorg is slecht. De werkloosheid onder de jongeren is bijzonder hoog. De meeste mensen zijn afhankelijk van de kinderbijslag of een pensioen en hun toekomst is uitzichtloos.

In 2022 is HomePlan in **Pomeroy** gestart met de bouw van 10 huizen. Vanwege de uitloop van 2021 door COVID-19 is de bouw pas in november gestart en zullen de huizen in 2023 worden opgeleverd. Daarnaast heeft HomePlan het OVC-programma (Orphans and Vulnerable Children) ondersteund, een programma voor wees- en kwetsbare kinderen, waar



*"We are not only building houses, we are building people!"*

*Sister Bongwiwe, projectleider Pomeroy, Zuid-Afrika.*

40 hulpmoeders de zorg dragen voor 540 weeskinderen in de omgeving van Pomeroy. Zij zorgen dat de kinderen getest worden op hiv en tbc, medicatie krijgen, schooluniformen en schoolgeld ontvangen, gezond eten, psychosociale hulp krijgen en een ID hebben zodat ze een uitkering kunnen aanvragen. En ze geven de kinderen liefde en sturing. Op zaterdag worden er activiteiten georganiseerd die niet alleen voor ontspanning zorgen, maar ook een voorlichtingscomponent bevatten zoals over eigenwaarde, tienerzwangerschappen en samenwerken. Dit project is ontzettend belangrijk voor HomePlan, de hulpmoeders zorgen voor de selectie van de begunstigen van de huizen, omdat zij bij de kinderen thuis komen. Ook is uit de impactstudie gebleken dat de impact van de deze activiteiten op de kinderen groot is.

Op de computerschool in Pomeroy zijn 60 studenten gestart met de ICDL-opleiding, van wie er 57 hun examen hebben gehaald. 30 studenten hebben een baan gevonden dankzij hun diploma en 16 studeren verder, 2 studenten zijn gestopt. Ook de impact van de computerscholen is groot; de studenten leren niet alleen om te gaan met computers, de computerschool is ook een plek om samen te komen en ervaringen te delen. De studenten geven aan dat hun zelfvertrouwen enorm is toegenomen!

Sithandile, 19 jaar uit Pomeroy is haar beide ouders verloren toen zij 7 jaar was. Zij is door haar oma opgevoed en maakt deel uit van het OVC-programma in Pomeroy. Via dit programma heeft zij gehoord over de computerschool. Zij heeft haar diploma gehaald en inmiddels een baan gevonden. Zij vertelt ons wat de computerschool en docenten voor haar hebben betekend:

2

*"I loved the school and the teachers. I wish that they can continue coaching and encouraging students because it's not all of us who have been treated good at our homes. Some of us didn't have parents, they are the one who suppose to encourage the young ones. The way you treated us automatically puts a change in our lives! Continue being a teacher, friend and parent to us; we use all the weapons you coached us with, to develop ourselves."*

*Sithandile, afgestudeerd aan computerschool in Pomeroy, Zuid-Afrika.*



In Pomeroy bouwt de overheid toiletten voor de bewoners. We hebben helaas moeten constateren dat de lokale overheid dit met name in verkiezingstijd doet en daar ook abrupt mee stopt als de verkiezingen voorbij zijn. Onze lokale partner gaf aan dat bij 18 huizen geen toilet is gebouwd. Omdat toiletten een belangrijk onderdeel zijn van onze huisvestingsprojecten in Zuid-Afrika hebben we in 2022 18 extra toiletten gebouwd voor de bewoners van de HomePlan huizen.

Ook hebben we een extra project gedaan om de stroomvoorziening te verbeteren. Het kloostergebouw en de computerschool hadden veel last van loadshedding (dagelijkse stroomonderbrekingen vanuit het energiebedrijf vanwege schaarste) en van stroomonderbrekingen door verouderde elektriciteitsystemen. We hebben deze systemen nu vervangen zodat in ieder geval de computerlessen door kunnen gaan. In 2023 gaan we kijken of dit systeem uitge-

breid kan worden met zonnepanelen om zo ook het probleem van loadshedding op te lossen.

In 2022 heeft HomePlan in **Wasbank** 15 huizen gebouwd en de bouwopleiding van 60 jongeren gefinancierd. Deze jongens én meiden hebben een opleiding gevolgd in metselen, lassen en installatietechniek met aansluitend een cursus ondernemerschap. Zij zijn ingehuurd voor de constructie van de huizen en hebben zo werkervaring opgedaan en een inkomen verdiend. Onze lokale partnerorganisatie ondersteunt deze jongeren nu in het opzetten van een eigen onderneming zodat zij zich ook voor andere bouwprojecten kunnen laten inhuren.

Tijdens de bouwreis in september hebben de bouwreisdeelnemers samen met de studenten 4 huizen gebouwd, waarvan er 2 tijdens de reis zijn opgeleverd.



## BOUWOPLEIDING EN BOUWREIS IN WASBANK



## COMPUTERSCHOOL IN WASBANK

In 2022 hebben 54 studenten zich aangemeld bij de computerschool in Wasbank. 49 studenten hebben examens gedaan, 5 studenten zijn tussentijds gestopt. 48 studenten zijn geslaagd. 24 studenten hebben een betaalde baan gevonden, 11 studenten gaan verder studeren of stage lopen.

Op zaterdag zijn er computerlessen georganiseerd voor 50 kinderen uit het OVC-programma om hen kennis te laten maken met computers en vaardigheden bij te brengen.

In **Mulima**, Limpopo heeft HomePlan 20 huizen gebouwd in 2022 waarbij ook moestuinen zijn aangelegd. Deze moestuinen zorgen voor voedselzekerheid en variatie in het voedingspatroon. De bouw van de huizen is eind 2022 gestart omdat er ook in Mulima sprake was van een uitloop door de vertraging die we hebben opgelopen in 2021. De huizen zullen in juli 2023 worden opgeleverd.

2

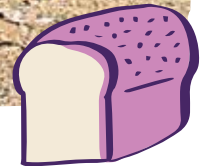


## MOESTUINEN IN MULIMA



We zien dat er in Zuid-Afrika veel problemen zijn met de stroomvoorziening. Loadshedding zorgde ervoor dat de bakkerij niet goed kon functioneren omdat tijdens het bakproces de stroom uitviel. Ook vielen computerlessen uit omdat er geen stroom was. Om continuïteit te bieden aan deze projecten heeft HomePlan zonnepanelen gefinancierd voor dit project.

In 2022 zijn 60 studenten aan de ICDL-opleiding op de computerschool in Mulima begonnen en ze zijn ook alle 60 geslaagd! Van de 60 studenten hebben er 24 een baan gevonden, waaronder 4 die een eigen bedrijf zijn begonnen, 34 studenten gaan verder studeren en 2 volgen een betaalde stage. De lessen op zaterdag voor wees- en kwetsbare kinderen (OVC's) zijn zoveel mogelijk doorgegaan. Zo'n 180 kinderen hebben hier aan meegedaan.



## ESWATINI

eSwatini, voormalig Swaziland, is een koninkrijk dat ligt in het noordoosten van Zuidelijk Afrika, dat grenst aan Zuid-Afrika en Mozambique. Het land wordt sinds 1986 geregeerd door Koning Mswati III als een absolute monarchie. eSwatini is één van de armste landen ter wereld; 63% van de bevolking

leeft onder de armoedegrens. Het land heeft ook de hoogste percentages hiv- en tb-geïnfecteerden; 27,9% van de volwassenen is besmet met hiv-aids. Een hele generatie is weggevaagd door het aidsvirus, waardoor een groot aantal kinderen vaak al op zeer jonge leeftijd wees is geworden. De meeste mensen



hebben informele banen met een onzeker inkomen. De overheid kent geen huisvestingsprogramma's en de mensen in de rurale gebieden lijden het meest onder de grote armoede. De werkloosheid is hier met 50% van de jongeren ook extreem hoog.

### Manzini

In eSwatini is HomePlan actief in de plattelands-gemeenschappen rondom de stad Manzini. De armoede is extreem in deze afgelegen gemeenschappen, gezinnen leven in diepe armoede onder mensonwaardige omstandigheden. De werkloosheid is zeer hoog en veel mensen verdienen alleen af en toe wat geld met losse baantjes. Veel gezinnen kunnen hun kinderen niet naar school laten gaan omdat ze het schoolgeld en het schooluniform niet kunnen betalen. Ook medische zorg kunnen ze niet betalen. De huizen in de gemeenschap liggen ver uit elkaar, de wegen in dit gebied zijn onverhard en in de regentijd slecht toegankelijk. Maar ook droogte is een groot probleem en veel gezinnen lijden honger. De meeste huizen zijn tijdelijke, bouwvallige, mensonwaardige onderkomens van modder en takken.

In 2022 heeft HomePlan de bouw van 30 huizen gefinancierd voor kwetsbare kinderen, weeskinderen en gezinnen zonder inkomen die ver onder de armoedegrens leven. Veel gezinnen zijn verscheurd door het hoge aantal hiv-aids besmettingen. Om de gezinnen te helpen een stap te maken richting een betere toekomst, is in 2020 een pilot gedaan met 10 jongeren uit onze projecten die een training hebben gevolgd in bouwtechnieken aan het Manzini Industrial Training Centre (MITC). Het doel was om deze jongeren vaardigheden te leren die nodig zijn bij de bouw van een huis, hen vervolgens in te huren voor de constructie van de huizen die HomePlan bouwt

in eSwatini en hen zo van een inkomen en werker-  
varing te voorzien. Dit was uiterst succesvol! Gezien dit succes heeft HomePlan 40 jongeren hetzelfde scholingstraject aangeboden. Dit traject betreft niet alleen een technische training in bouw of installatie-technieken, maar ook life skills, ondernemerschap en educatie over hoe deze jongeren met hun inkomen kunnen bijdragen aan betere levensomstandigheden voor hun familie. Hierdoor kunnen zij uit extreme armoede komen.



2

## PROJECTBEZOEK ZUIDELIJK AFRIKA

In 2022 zijn de projecten in Zuid-Afrika en eSwatini voor het eerst sinds 2019 weer bezocht door de directeur en de zakelijk fondsenwerver. Allereerst zijn de locaties in Wasbank en Pomeroy aangedaan waarbij zowel de huisvestingsprojecten als de computerscholen zijn bezocht. Ook is met de lokale projectleiders uitgebreid gesproken over de effecten van de COVID-19 maatregelen en de inflatie op onze projectdeelnemers. Aansluitend is eSwatini bezocht; de huizen liggen hier erg verspreid, slechte wegen en regenval maken de bereikbaarheid moeilijk. Er zijn 5 huizen bezocht en is er gesproken over moestuinen als aanvullend project. Het opleidingsinstituut voor de bouw is bezocht en er zijn interviews gehouden met studenten over hun situatie en verwachtingen.

Het enthousiasme en de ambitie van de jongeren zijn veelbelovend! Tenslotte is een bezoek gebracht aan een potentiële nieuwe locatie: Onverwacht, Gauteng. Onverwacht is een kleine plaats zo'n 40 km ten noordoosten van Pretoria, vlakbij de mijnstad Cullinan. Onze lokale partner heeft vanwege de grote armoede ook in Onverwacht hulpmoeder-projecten en heeft geconstateerd dat de gezinnen in mensonwaardige omstandigheden leven. HomePlan heeft naar aanleiding van dit bezoek besloten een pilotproject te starten waarbij we 5 huizen voor families in extreme armoede zouden gaan bouwen. Deze huizen zijn eind 2022 opgeleverd en ook in 2023 zullen wij in Onverwacht gaan bouwen.



BOUW VAN NIEUWE HUIZEN  
IN ONVERWACHT



PROJECTBEZOEK





SUSAN, ZIMBABWE



## ZIMBABWE

Zimbabwe ligt in Zuidelijk Afrika en is sinds 1980 onafhankelijk van Groot-Brittannië. Het land heeft 15.4 miljoen inwoners (2022) en is bijzonder arm; 72% van de inwoners leeft onder de armoedegrens. Zimbabwe wordt geteisterd door politieke instabiliteit, hongersnood en hyperinflatie. Buitenlandse ngo's en overheden gaven geen ondersteuning meer aan ontwikkelingsprojecten vanwege het corrupte regime van president Mugabe dat 30 jaar duurde. Eind november 2017 is de macht overgenomen door militairen en werd Mugabe eindelijk gedwongen af te treden en opgevolgd door vicepresident Mnangagwa. De nieuwe president is voortvarend aan de slag gegaan, maar het land blijft onverminderd kwetsbaar door de politieke instabiliteit. Zimbabwe is zwaar getroffen door hiv-aids, 11,9% van de volwassen bevolking is geïnfecteerd. Een hele generatie is weggevaagd door het aidsvirus, waardoor veel kinderen, vaak al op zeer

jonge leeftijd, wees zijn geworden. Traditioneel wonen zij dan noodgedwongen bij hun grootouder(s) of een familielid, maar dikwijls zelfs helemaal alleen.

2

### Chirumanzu district, Midlands province

HomePlan is in dit project actief in verschillende plattelandsgemeenschappen rondom Harare. Het belangrijkste gebied is het Chirumanzu District in het midden van het land. De armoede is groot in de gemeenschappen. De gezinnen leven van zelfvoorzienende landbouw, maar door droogte en de slechte kwaliteit van de grond, kunnen ze niet voldoende verbouwen om zichzelf te onderhouden. Veel gezinnen lijden dan ook honger en zijn afhankelijk van derden om in hun levensonderhoud te voorzien. HomePlan heeft hier in 2022 11 huizen gebouwd en 2 waterputten aangelegd.



*Agatha is door haar broer uit het familiehuis gezet, omdat ze beschuldigd werd van prostitutie. Met het HomePlan huis heeft zij voor het eerst een eigen huis waar ze samen met haar 6 kinderen woont!*

*Agatha, 39 jaar, Mucheka Village*



## LATIJS-AMERIKA

HomePlan heeft in 2022 € 258.184 besteed in Latijns-Amerika. In Guatemala zijn 10 huizen gefinancierd en er is landbouwproject opgestart voor in totaal € 125.231. In Haïti heeft HomePlan de bouw van 15 huizen in Don de l'Amitié gefinancierd voor € 132.953.



## DIRECTE BEGUNSTIGDEN HOMEPLAN-PROJECTEN

	Haïti, Don de l'Amitié	Guatemala, Cerro Lindo/ Panhux	Totaal begunstigden
<b>HUIZEN</b>			
Huisvestingsproject	75	50	<b>125</b>
<b>WELZIJN</b>			
Landbouwproject		165	<b>165</b>
<b>Totaal</b>			<b>290</b>



HUIS

THUIS



## HAÏTI

Haïti is het armste land van Latijns-Amerika en heeft 11.4 miljoen inwoners. Door de geografische ligging is het land extra gevoelig voor natuurgeweld waaronder aardbevingen, orkanen en hevige regenseizoenen. De allesverwoestende aardbeving in januari 2010 heeft 1,3 miljoen inwoners dakloos gemaakt. Haïti heeft nog steeds te kampen met de gevolgen van deze aardbeving. Begin oktober 2016 werd Haïti

opnieuw getroffen door een natuurramp, de orkaan Matthew hield huis. De verwoesting die veroorzaakt was door de aardbeving en daar bovenop de gebrekkige infrastructuur leidden tot een extra groot aantal slachtoffers. Sinds 2018 is het politiek erg onrustig op het eiland. In 2021 is deze situatie zeer explosief geworden, waardoor werken op Haïti in de omgeving van Port au Prince steeds moeilijker werd. 7 juli 2021

2





RACHELLE, HAÏTI

is de president vermoord, de chaos is hierdoor compleet en de hoofdstad wordt geregeerd door bendes die alle toegangswegen afsluiten waardoor brandstof schaars wordt. Dan wordt het zuiden van Haïti op 14 augustus 2021 zwaar getroffen door een aardbeving van 7.2 op de schaal van Richter met vele doden en gewonden tot gevolg. Deze natuurramp komt bovenop de vele moeilijke uitdagingen waar Haïti al jaren mee kampt; politieke en sociale onrust, tekort aan water en voedsel, economische onzekerheid en daarbij ook nog de gevolgen van de COVID-19 pandemie.

In 2022 heeft HomePlan besloten om niet meer te werken in en rondom Port au Prince, de veiligheid van medewerkers en de effectiviteit van de projecten kon niet meer gegarandeerd worden. TECHO heeft haar kantoor in Port au Prince opgeheven en coördineert de projecten nu vanuit de Dominicaanse Republiek. De projecten van TECHO in Haïti vinden plaats in het grensgebied met de Dominicaanse Republiek en in het relatief veiligere zuiden van Haïti in het gebied rondom Les Cayes.

HomePlan gaat samen met TECHO een project uitvoeren in het zuiden van Haïti in de regio Duchity, in Don de l'Amitié waar 15 huizen gebouwd gaan worden van eco bricks. TECHO heeft eerder zelf een succesvolle pilot uitgevoerd, die de basis vormt van dit vervolgproject. De stenen voor deze huizen worden gemaakt van lokaal zand in een kleine fabriek waar 17 jongeren uit de gemeenschap vrijwillig meehelpen om de stenen te bakken. Dit huizenproject maakt deel

uit van een totaalprogramma waar al eerder een duurzaam landbouwbos is aangelegd om erosie tegen te gaan en op duurzame wijze voedsel te verbouwen.

HomePlan is in 2021 gaan samenwerken met de lokale organisatie Hope for Haiti waarmee we verschillende wederopbouwprojecten hebben uitgevoerd in de gemeenschappen Jean Paul II en Ravine Sable in de buurt van Les Cayes, een stad in het episch centrum van de aardbeving van augustus 2021. Deze 2 gemeenschappen waren zwaar getroffen. Veel schoolgebouwen, huizen en gezondheidscentra waren zwaar beschadigd en moesten worden gesloopt en opnieuw worden opgebouwd om gevaarlijke situaties te voorkomen. De grootste prioriteiten binnen het wederopbouwproject lagen op het gebied van huisvesting, onderwijs, gezondheidszorg en werk



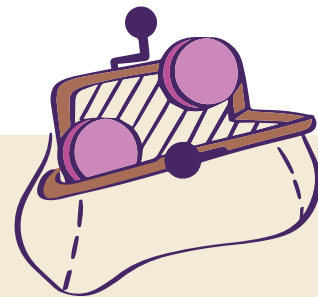
en inkomen. Er zouden 2 scholen volledig worden herbouwd en 60 huizen worden gerepareerd. Om de gezondheidszorg te waarborgen kwamen er 2 mobiele klinieken om binnen de gemeenschappen medische hulp te verlenen waar nodig.

Inmiddels is de school in Ravine Sable volledig gebouwd en geopend op 5 september 2022. De andere school en de 60 huizen in Baraderes worden in 2023 gebouwd of gerepareerd. Het vinden van de juiste bouwpartners vergde meer tijd dan Hope for Haiti had gepland. 100 kleine handelaren hebben inmiddels een micro-grant ontvangen van 100 dollar per persoon waarmee zij hun handel weer konden opzetten of uitbreiden

De mobiele klinieken bezoeken 2 keer per kwartaal de gebieden waar medische zorg niet aanwezig is. Per keer behandelen ze ongeveer 200 mensen (mannen, vrouwen en kinderen) en voeren ze baarmoederhalskanker screenings uit bij vrouwen.

Ook in 2022 heeft HomePlan Hope for Haïti gevraagd een projectvoorstel te doen waarmee we de bewoners van Ravine Sable en Jean Paul II een huis, thuis en toekomst kunnen bieden. Er is een landbouwproject gedefinieerd waarbij Hope for Haiti gaat samenwerken met Acceso, een lokale landbouworganisatie, om samen met kleine boeren de voedselzekerheid en inkomsten in dit gebied te vergroten. Het project is ook gericht op het tegengaan van erosie en het verbeteren van de kwaliteit van de bodem. Acceso heeft er via haar netwerk voor gezorgd dat de afzetmarkt voor de boeren gegarandeerd is, en daarmee het inkomen. Dit project zou eind 2022 plaatsvinden, maar is uitgesteld naar het eerste kwartaal van 2023, tot na het bezoek van de directeur aan de lokale partner.

2



### Judith – Ontvanger microkrediet Baradères - Haïti

Judith heeft twee dochters van vier en twaalf jaar oud. Ze verloor alles tijdens de aardbeving van 2021. Ze was in haar eentje in staat om rond te komen en haar bedrijf opnieuw te starten door de verkoop van de slechts twee schapen die ze had. Judith is elke dag op dezelfde markt en verkoopt huis- en keukenartikelen om de eindjes aan elkaar te knopen. Ook al zijn haar kinderen jong, ze beloont hen voor het helpen in huis. Wat een positieve energie!

*“Eén van de eerste dingen die ik van mijn microkrediet ga doen is het vergroten van mijn voorraad suiker, bloem en olie. Hier is veel vraag naar.”*





## GUATEMALA

Guatemala ligt in Midden-Amerika en er wonen een kleine 17,9 miljoen mensen. Het land is jarenlang geteisterd door burgeroorlogen en pas in 1986 is de democratie hersteld. Na Haïti is dit één van de meest onderontwikkelde gebieden van Latijns-Amerika op de Human Development Index van de Verenigde Naties. Driekwart van de bevolking leeft onder de armoedegrens, er is weinig werk, onderwijs en de gezondheidszorg zijn slecht. In het land komt veel corruptie voor en de misdaadcijfers zijn hoog, er is veel drugsgeweld.

### **Panhux en Cerro Lindo, San Cristóbal Verapaz, Alta Verapaz**

De gemeenschappen Panhux en Cerro Lindo liggen in één van de meest kwetsbare gebieden in het noorden van Guatemala. De inwoners van deze gemeenschappen behoren tot de Poqomchí-Indianen,

een inheemse bevolkingsgroep die afstamt van de Maya-Indianen. Deze bevolkingsgroep heeft jarenlang geleden onder discriminatie en burgeroorlogen. Dit heeft er voor gezorgd dat het gebied rondom Panhux en Cerro Lindo zeer beperkt ontwikkeld is en 90% van de bewoners in extreme armoede leeft.

De gemeenschappen Cerro Lindo en Panhux bestaan uit ca. 460 inwoners. De Poqomchí werken voornamelijk op het land, een klein inkomen wordt verdiend met het verbouwen van agaves en soms met werk op een koffieplantage. De meeste huizen bestaan uit een onverharde vloer van zand, 'bahareque' muren, ofwel muren van takken en twijgen die bij elkaar worden gehouden met modder en een rieten dak; een ideale omgeving voor insecten die dodelijke ziektes verspreiden. Er zijn geen sanitaire voorzieningen, er is geen elektriciteit of water. Vooral jonge kinderen

onder de 4 jaar hebben problemen met de luchtwegen (longontsteking) en last van acute diarree. Dit alles zorgt ervoor dat het kindersterftecijfer onder de Poqomchí groot is. In dit gebied sterven gemiddeld 28 op de 1.000 kinderen onder de 4 jaar (vergelijk: in Nederland is dit 4 op de 1.000).

HomePlan heeft in 2022 10 permanente huizen met watertank en zonnepaneel gebouwd in Cerro Lindo

en Panhux. In overleg met de lokale gemeenschap is als vervolg hierop een projectplan gedefinieerd dat de voedselzekerheid en het inkomen van de gezinnen in Cerro Lindo zal vergroten naar voorbeeld van het project in Panhux. Het project zal 33 gezinnen van een biologische moestuin voorzien en hen workshops geven in een grote proeftuin in de gemeenschap nabij het gemeenschapshuis. Dit project is is eind 2022 gestart.



## DE FAMILIES IN GUATEMALA





## 2.3 RAPPORTAGE EN VERSLAGLEGGING

HomePlan heeft haar proces voor rapportage en verslaglegging op transparante en efficiënte wijze ingericht. Hieronder volgt een korte omschrijving van onze procedures.

### **Projectaanvraagprocedure**

Projecten worden alleen uitgevoerd met betrouwbare en professionele lokale partners. We vinden het cruciaal bij de keuze voor een partner dat een organisatie zijn wortels heeft in het land zelf. Als HomePlan nog niet werkt met een organisatie en deze organisatie doet een aanvraag dan gaan we referenties na (indien mogelijk door onze lokale medewerker, dan wel door veldbezoek). Hierna gaat de potentiële partnerorganisatie in Nederland nog door een meer formele 'quickscan', waarin juridische en organisatorische zaken worden uitgediept en er wordt besloten of het project in aanmerking komt voor verdere samenwerking. HomePlan voert in eerste instantie een pilot project uit met nieuwe partners van maximaal 5 huizen.

Als onze bestaande partners een project aandragen gebeurt dit door middel van een Project Request Form. Hierin komen alle zaken aan bod, zoals locatie, specifieke omgevingsfactoren, om welke families het gaat en hun achtergronden, eventuele partners die hieraan meewerken en uiteraard het huis zelf, de bouwplanning en de kosten. Bij projecten waar het gaat om educatie, welzijn of werk en inkomen worden per project de doelgroep, activiteiten en doelstellingen vastgelegd.

Indien de aanvraag binnen de door het bestuur goedgekeurde begroting valt en de directeur akkoord is, kan het project verder voortgezet worden. Voor ieder project wordt een contract opgesteld, waarin de belangrijkste parameters worden vastgelegd. Daarna volgt betaling, bij grotere projecten eventueel in delen. Contracten worden altijd door 2 bestuursleden ondertekend. Wij betalen onze partners altijd uit in de door hen gebruikte valuta. Onze ervaring door de jaren heen is dat de (negatieve) valutaverschillen minimaal zijn voor HomePlan. Daarnaast wordt onze partner met deze werkwijze nooit benadeeld bij koersfluctuaties en komt de bouw van de huizen of voortgang van de projecten daardoor niet in gevaar.



## Rapportage procedure

HomePlan en haar partners vinden het belangrijk om de voortgang helder vast te leggen. Voor deze rapportages worden rapportageformulieren gebruikt waarin vragen zijn opgenomen van gemeenschapsniveau tot ervaringen van individuele begunstigden. De rapportageformulieren bestaan uit een financieel gedeelte en een inhoudelijk gedeelte. Het inhoudelijke gedeelte gaat uit van een actieve participatie van de doelgroep bij de evaluatie. De beginsituatie wordt beschreven in het projectaanvraagformulier en door HomePlan gebruikt als nulmeting.

Aan de hand van de ontvangen informatie kan HomePlan haar donateurs informeren over de besteding van de door hen verstrekte bijdragen en voorlichting geven aan het Nederlandse publiek over de huisvestingsproblematiek in onze focuslanden. Daarbij gaat HomePlan verder dan alleen het maken van rapportages tijdens en direct na de bouw. Zo vragen wij naast een financiële verantwoording ook een rapportage over de effecten van het huis op de bewoners en de gemeenschap. Dit vanuit de overtuiging dat het huis een middel is en geen doel. Van daaruit kan gewerkt worden aan educatie, welzijn, werk en inkomen.

Als onderdeel van de Impactstudie hebben wij ook onze methodiek laten evalueren door de Shared Value Foundation. Uit deze evaluatie is gebleken dat de wijze waarop TECHO in Guatemala en Haïti de evaluaties uitvoert de meest volledige en makkelijk toepasbare methodiek is. Er wordt gebruik gemaakt van de KoboToolbox, een platform voor gegevens-



2

verzameling, -beheer en -visualisatie dat wereldwijd wordt gebruikt voor onderzoek door maatschappelijke organisaties. Deze Toolbox kan geïnstalleerd worden op tablets en mobiele telefoons. De gegevens kunnen offline worden ingevoerd en deze worden wanneer de onderzoeker weer online is vanzelf geüpload.

HomePlan gaat in 2023 onderzoeken hoe we deze methodiek ook in Zuidelijk Afrika kunnen introduceren.





PANHUX,  
GUATEMALA

# 3. FONDOSENWERVING

In 2022 heeft HomePlan in totaal € 1.273.157 aan eigen fondsen geworven. Hiermee zijn we € 225.807 boven de begroting van € 1.047.350 uitgekomen. We zijn ontzettend trots dat wij met een klein team zo effectief fondsen hebben geworven in een steeds veranderende wereld!

2022 was een jubileumjaar voor HomePlan, 25 jaar bouwen we aan een huis, thuis en toekomst voor de allerarmsten. 2022 stond in het teken van de impactstudie, het vieren van onze resultaten met onze donateurs en het delen van onze dilemma's met onze achterban. Deze persoonlijke manier van betrokkenheid creëren en communiceren heeft er toe geleid dat de fondsenwerving positief is uitgevallen.

3

Baten		Realisatie 2022	Begroot 2022
<b>Particulieren</b>		<b>219.459</b>	<b>204.350</b>
	Nalatenschappen	0	0
	Particuliere giften	100.127	112.350
	Straatcampagne	104.877	92.000
	Events	14.455	0
<b>Bedrijven</b>		<b>486.554</b>	<b>425.000</b>
	Partnerships	283.274	269.500
	Bouwreizen	25.864	20.000
	Diverse acties	3.245	0
	Giften en donaties	174.171	136.000
<b>Andere organisaties zonder winststreven</b>		<b>567.144</b>	<b>417.500</b>
	Fondsen/overige organisaties	551.299	407.500
	Kerkelijke Instellingen	15.845	10.000
<b>Som van de geworven baten</b>		<b>1.273.157</b>	<b>1.047.350</b>
Producten en/of diensten		8	1.000
<b>Som van de baten</b>		<b>1.273.165</b>	<b>1.048.350</b>

JULIEN, LEERLING AAN  
RAVINE SABLE SCHOOL IN HAÏTI,  
MET ZIJN MOEDER



### 3.1 PARTICULIEREN

De focus binnen particuliere fondsenwerving ligt zoals we in het strategisch plan voor 2021-2023 hebben vastgelegd op loyaliteit en behoud. HomePlan heeft in 2022 € 219.459 geworven onder particulieren. 2.016 particuliere donateurs steunen op basis van een structurele gift middels een machtiging op maand-, kwartaal- of jaarbasis (donateurs straatwervingscampagne en periodieke schenkingen). Dit aantal is met ruim 11% afgenomen ten opzichte van 2021 (2.270). Er wordt bij opzegging gevraagd wat de reden van de opzegging is. Financiële omstandigheden en de keuze voor andere doelen nadat men een lange periode HomePlan heeft gesteund, worden als belangrijkste redenen genoemd. Daarnaast is er ook sprake van natuurlijk verloop door overlijden.

HomePlan heeft 27 donateurs die een overeenkomst voor een periodieke schenking hebben getekend. In 2022 zijn 5 nieuwe overeenkomsten getekend en is er 1 overeenkomst beëindigd. Op deze manier ontvangt HomePlan een bijdrage van in totaal € 33.925. Bij een overeenkomst voor een periodieke schenking wordt de donatie voor minimaal 5 jaar vastgelegd. Dit is voor donateurs een aantrekkelijke manier van schenken vanwege de fiscale aftrekbaarheid van de giften.

Ook zijn er donateurs die ons incidenteel ondersteunen met een gift door middel van een actie, voor bijvoorbeeld een feestelijke gelegenheid. Zo heeft Dick van Hal tijdens zijn afscheid als CEO bij Bouwinvest een donatie voor HomePlan gevraagd in plaats van een afscheidscadeau. Dit heeft in totaal een donatie van € 6.990 opgeleverd. Daarnaast zijn er nog 2 acties gestart door particuliere donateurs waarbij in plaats van een verjaardagscadeau een donatie voor HomePlan is gevraagd, deze acties hebben nog eens € 5.050 en € 2.415 opgebracht.

DICK VAN HAL



HomePlan heeft 4 nieuwsbrieven per post verstuurd aan particuliere donateurs die zich hiervoor hebben aangemeld, te weten 869 donateurs (december 2022). Dit aantal loopt langzaam terug. Dit betreft vooral natuurlijk verloop door overlijden en mensen die verhuizen en geen nieuw adres doorgeven. Naast de nieuwsbrief per post wordt ook 4 keer per jaar een e-mailnieuwsbrief verstuurd. Deze e-mailnieuwsbrieven worden verstuurd naar 1.000 ontvangers (december 2022) en goed gelezen met een openingsratio van gemiddeld 41,4%.



Op basis van de nieuwsbrief per post en de e-mailnieuwsbrief is in totaal € 12.747 geworven. De gemiddelde gift is rond € 27.

In 2023 komen er ook nog donaties binnen op de laatste nieuwsbrief van 2022, waarmee begin maart het totaal voor nieuwsbrief 4 uitkomt op € 4.047/142 donateurs).

	Onderwerp	Aantal donaties	Totaal-bedrag
Nieuwsbrief 1	Zimbabwe	155	€ 3.921
Nieuwsbrief 2	Onverwacht, Zuid-Afrika	106	€ 2.486
Nieuwsbrief 3	25 jaar HomePlan	131	€ 3.856
Nieuwsbrief 4	Don de l'Amitié, Haïti	84	€ 2.484
<b>Totaal</b>		<b>476</b>	<b>€ 12.747</b>

De particuliere donateurs die in het verleden zijn geworven via straatwervingscampagnes hebben in 2022 € 104.877 opgebracht, dit is zo'n 8% minder dan in 2021 (€ 114.664). Het aandeel van de straatcampagne in de totale particuliere donaties neemt langzaam af, maar gaat minder snel dan begroot.

## 3.2 BEDRIJVEN

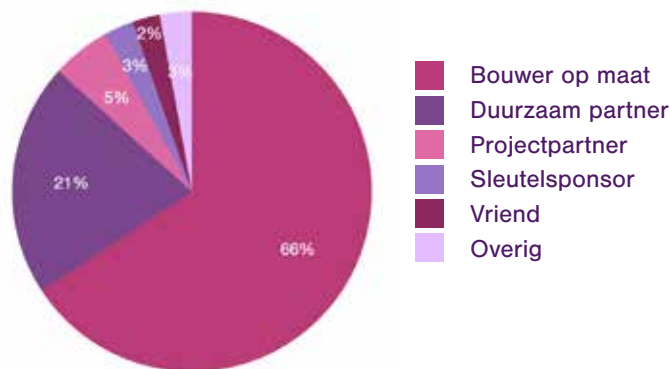
### 3.2.1. Bedrijven algemeen

Sinds de oprichting heeft HomePlan een directe link met het bedrijfsleven en met name de bouw, dankzij het netwerk van oprichter Jan Tebbe. Dit oorspronkelijk bouw-gerelateerde netwerk breidt zich inmiddels steeds verder uit. Onder andere binnen de vastgoedbranche krijgt HomePlan steeds meer voet aan de grond. Door succesvol relatiemanagement zijn we er in geslaagd het bestaande netwerk te behouden en uit te breiden. In 2022 is er € 486.554 aan donaties ontvangen, een forse stijging ten opzichte van 2021 (€ 356.266).

De baten van bedrijven bestaan gedeeltelijk uit losse giften en donaties. Het grootste deel komt uit meerjarige overeenkomsten. Dit is gunstig voor HomePlan omdat wij op deze manier de continuïteit van de projecten kunnen waarborgen. Daarnaast heeft het onze voorkeur om een meerjarige relatie aan te gaan met onze partners om zo meer betrokkenheid te creëren.

Bedrijven kunnen zich op verschillende manieren aan HomePlan verbinden, onder andere als Bouwer op Maat, Duurzaam Partner, Sleutelsponsor, Projectpartner of Vriend.

Overeenkomsten bedrijven		
Bouwer op maat	6	€ 186.100
Duurzaam partner	17	€ 59.500
Projectpartner	3	€ 15.000
Sleutelsponsor	3	€ 7.500
Vriend HomePlan	7	€ 7.000
Overig (member/ sponsorbijdrage in natura)		€ 8.174
<b>Totaal</b>		<b>€ 283.274</b>



### BPD

BPD Gebiedsontwikkeling heeft zich in 2019 voor 3 jaar als 'Bouwer op Maat' aan HomePlan verbonden. In 2022 hebben zij het partnerschap met 3 jaar verlengd. Mede dankzij het vertrouwen van BPD hebben wij fantastische projecten kunnen realiseren in zowel Latijns-Amerika als Zuidelijk Afrika. Daarnaast biedt het partnerschap voor BPD ook intern meerwaarde. Als onderdeel van het partnerschap gaan ieder jaar 10 BPD medewerkers – 5 uit Nederland en 5 uit Duitsland – naar verschillende projecten op bouwreis om zelf mee te bouwen met onze lokale partners. Na 3 jaar kon in september 2022 eindelijk weer een bouwreis naar Zuid-Afrika plaatsvinden. Een onvergetelijke ervaring voor de medewerkers van BPD.



NAJAARSPROEVERIJ DELTAWINES



BOUWREIS BPD NAAR WASBANK

### DELTAWINES

Sinds 2019 is DeltaWines als Bouwer op Maat verbonden aan Stichting HomePlan, dit jaar hebben zij het partnerschap weer verlengd. Naast de verlenging van de samenwerking, hebben zij tijdens hun najaarsproeverij een kerstloterij met mooie prijzen voor HomePlan georganiseerd.

### VAN IERSEL VASTGOEDDATABEHEER

Meer dan 10 jaar geleden kwamen Maaïke en Lout van Ierssel voor het eerst in contact met HomePlan. "Huis, thuis, toekomst, HomePlan verandert écht wat aan de wereld en daar willen wij graag aan bijdragen!". In 2022 hebben zij zich als Vriend opnieuw aan HomePlan verbonden.



## BUDÉ HOLDING

Vanuit het netwerk van oprichter Jan Tebbe, heeft Budé Holding zich als Duurzaam Partner aan HomePlan verbonden. In 2022, 12 jaar later, heeft de nieuwe directeur, Hans van Aerle, besloten om dit trouwe partnerschap verder uit te breiden en Project-partner te worden van HomePlan.



## PROVADA

PROVADA, de grootste vastgoedbeurs van Nederland, draagt nu ook bij aan projecten voor de allerarmsten.

“Uiteraard was ik al bekend met het mooie werk van HomePlan. Wat mij echt raakte was niet eens de noodzaak van een dak boven je hoofd, maar de noodzaak van een slot op de deur. Een huis is een plek waar je je veilig moet voelen. Wij gaan ons de komende jaren inzetten om nog meer (vastgoed) bedrijven aan HomePlan te verbinden.” aldus Peter Schreuter, eigenaar Provada.



## MOTHER OF SPACE

Eigenaar Gawein Minks wilde bij het opzetten van zijn nieuwe bedrijf Mother Of Space HomePlan graag meenemen. Zo kan M.O.S. naast een fijne woon-omgeving in Nederland, ook een thuis en toekomst voor de allerarmsten realiseren.



## REBO GROEP

In 2021 hebben we van de REBO Groep een losse donatie ontvangen voor een huis in Zuid-Afrika. In 2022 hebben zij besloten om zich voor de komende 3 jaar als Duurzaam Partner aan ons te verbinden.



## VORM HOLDING

Dankzij het trouwe partnerschap van VORM, hebben wij voor meer dan 100 mensen een huis, thuis en toekomst kunnen realiseren. Daan van der Vorm tekende op de PROVADA namens VORM Holding het nieuwe partnerschap.



### WeBuildHomes

Als onderdeel van RED Concepts, een trouwe partner, hebben wij via WeBuildHomes een nieuwe cheque in ontvangst mogen nemen.



### HomePlan BBQ

De zakelijke donateursbijeenkomst vond in 2022 voor het eerst sinds 2 jaar weer plaats. Dit keer konden we gebruik maken van een gesponsorde locatie bij Golfpark de Haenen. Na een korte terugblik op onze resultaten hebben we samen met onze partners geproost op de toekomst.



### Ronde Tafel

In 2022 zijn we gestart met Ronde Tafel bijeenkomsten, waar genodigden uit de vastgoedbranche bij elkaar komen om na te denken over nieuwe fondsenwervende initiatieven voor HomePlan. Tijdens deze bijeenkomsten zijn concrete initiatieven vormgegeven, nieuwe contacten gelegd en actieplannen gemaakt voor 2023.

### Chainels

Naar aanleiding van een Ronde Tafel bijeenkomst heeft community builder Chainels besloten om een huis voor Zuid-Afrika te doneren.







### 3.2.2 BOUWREIZEN: SAMEN BOUWEN!

Van 2009 tot en met eind 2019 hebben we 45 bouwreizen georganiseerd naar Mexico, Nicaragua en naar Zuid-Afrika. Bouwreizen zijn een middel om onze donateurs een kijkje in de keuken te geven van de projecten die HomePlan uitvoert met haar lokale partners. De deelnemers betalen hun eigen reis- en verblijfkosten en doen een donatie aan het huis waar- aan ze gaan bouwen. Door mee te bouwen, kennis te maken met de gezinnen en de medewerkers van onze projecten, krijgen de deelnemers inzicht in hoe wij werken en hoe onze partners en projectdeelnemers samen werken aan een weg uit extreme armoede. Deze reizen zorgen voor betrokkenheid en inzicht in het werk van HomePlan. We laten de deelnemers op een respectvolle wijze kennismaken met de context waarin wij dagelijks werken samen met onze lokale partners.

In 2020 en 2021 hebben we vanwege COVID-19 geen bouwreizen kunnen organiseren. Na een projectbezoek in april 2022 en intensief overleg met onze projectpartner in Zuid-Afrika hebben we besloten om in het najaar van 2022 een bouwreis te organiseren. Met alle benodigde maatregelen om elkaar te beschermen zijn we in september met 10 medewerkers van BPD Nederland en Duitsland naar Wasbank, Zuid-Afrika afgereisd om samen 5 huizen te bouwen. De energie die bij een bouwreis vrijkomt tussen de deelnemers, projectdeelnemers, gastge- zinnen en lokale bouwvakkers is ontzettend positief. Samen bouwen, eten, spelen, slapen. Samen de

huisoverdracht vieren en afsluiten met een braai, waar gedanst en gezongen wordt. We hebben opnieuw mo- gen ervaren hoe een bouwreis het onderlinge begrip en de betrokkenheid van alle deelnemers vergroot.

Na een evaluatie is besloten dat we in 2023 weer bouwreizen gaan organiseren naar Zuid-Afrika en dat er een pilotreis naar Guatemala georganiseerd zal worden. Deze reizen zorgen niet alleen voor extra fondsen voor huizenbouw, ze zorgen ook voor een sterkere band met onze achterban en voor meer begrip van de lokale context. Ook geven onze projectpartners ter plekke aan dat een bouwreis voor hen en voor de projectdeelnemers een waardevolle ervaring is.

In 2022 waren de inkomsten van de bouwreizen € 25.864. Naast hun donatie hebben de deelnemers verschillende acties opgezet om extra fondsen te werven om lokale projecten te ondersteunen.



3



*Mee op bouwreis met Stichting HomePlan is een unieke ervaring. Toen bekend werd gemaakt dat we Stichting HomePlan zouden gaan steunen als bedrijf was ik meteen al erg enthousiast over deze samenwerking. Een stichting met een duidelijke missie: een thuis en toekomst creëren voor hen die dat zo hard nodig hebben, de aller kwetsbaarste mensen op aarde. Ik vind een thuis heel erg belangrijk, een plek waar je altijd op terug kan vallen, waar je je geborgen en veilig hoort te voelen. Ik ben ontzettend dankbaar dat ik letterlijk een steentje heb mogen bijdragen aan het creëren van een veilige thuishaven voor andere door mee op bouwreis naar Zuid-Afrika te gaan, een waardevolle ervaring die ik niet had willen missen.*

*Deelnemer bouwreis - BPD | Bouwfonds Gebiedsontwikkeling*

## 3.3 BATEN VAN ANDERE ORGANISATIES ZONDER WINSTSTREVEN

### 3.3.1 Vermogensfondsen

Verschillende vermogensfondsen die HomePlan een warm hart toedragen hebben een extra donatie gedaan vanwege ons 25-jarig bestaan. Ook hebben wij de werkzaamheden in Haïti met de nieuwe partnerorganisatie Hope for Haiti verder uitgebreid en hebben we huisvestingsprojecten met TECHO opgezet in het zuiden van Haïti, dit heeft geleid tot extra donaties.

We zien verder dat, net als in het afgelopen jaar, de uitbreiding van het type projecten en de meer holistische aanpak die HomePlan hanteert, ervoor zorgen dat we voldoen aan andere criteria en daarom meer vermogensfondsen en stichtingen succesvol kunnen aanschrijven.

Naast vermogensfondsen die hebben aangegeven HomePlan voor meerdere jaren te ondersteunen, hebben we ook eenmalige giften ontvangen.

Meerdere fondsen waren uitgenodigd en aanwezig tijdens het symposium voor ons 25-jarig jubileum om meer te weten te komen over onze organisatie, onze projecten en om kennis te maken met onze lokale projectleiders. We hebben in totaal € 551.299 opgehaald bij vermogensfondsen waarmee we boven begroting zijn uitgekomen.

### 3.3.2 Kerkelijke instellingen

HomePlan heeft in 2022 een bedrag van € 15.845 ontvangen, waaronder een mooie éénmalige donatie van € 10.000. Het resultaat is hiermee ruim boven begroting gekomen.

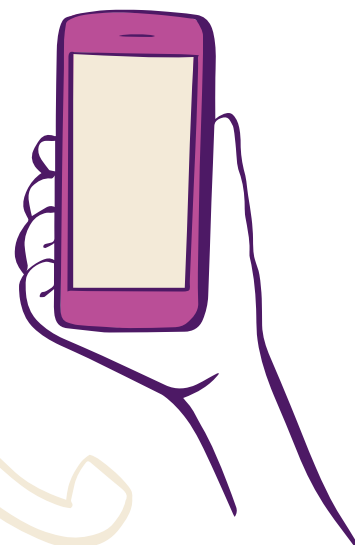
### PROJECTLEIDERS OP BEZOEK BIJ ASML FOUNDATION IN NEDERLAND





MOBIELE KLINIEK  
IN BARADERES, HAÏTI

## 4. COMMUNICATIE



HomePlan vindt het belangrijk om transparant te communiceren met donateurs en partners. Al 25 jaar bouwt HomePlan aan een huis, thuis en toekomst voor de allerarmsten en we weten dat een veilige woonomgeving een enorme impact heeft op de bewoners. Dat willen we graag met onze achterban en geïnteresseerden delen. We gebruiken verschillende communicatiemiddelen om te informeren over onze manier van werken, de HomePlan-projecten, lokale partners, begunstigen en onze resultaten. Daarbij zijn wij ons er zeer van bewust dat we een rol spelen in de beeldvorming van ons publiek over ontwikkelingshulp en vinden het belangrijk om hier positief aan bij te dragen door middel van ons taalgebruik en passend gebruik van beeldmateriaal.

4

## COMMUNICATIE PER BELANGHEBBENDE

Belanghebbenden	Website	E-mailing	Sociale media	Bezoek	Telefonisch contact	Jaarverslag	Rapportage	Nieuwsbrief per post	Bijeenkomst
Particuliere donateurs	●	●	●			●		●	
Zakelijke donateurs	●	●	●	●	●	●	●		●
Vermogensfondsen	●		●	●	●	●	●		●
Bouwisdeelnemers	●	●	●			●			●
Partnerorganisaties			●	●	●	●	●		
Kerkelijke organisaties							●	●	
Nederlands publiek	●		●			●			

### Particuliere donateurs

HomePlan communiceert op verschillende manieren met haar particuliere donateurs. Deze communicatie verloopt via nieuwsupdates op de website en social media waarbij berichten gedeeld worden over diverse onderwerpen die betrekking hebben op HomePlan en onze activiteiten. Er is ruimte voor verhalen vanuit de projecten, kennismaking met projectdeelnemers en onze lokale partners, initiatieven van donateurs en informatie over ontwikkelingssamenwerking of onze projectlanden in het algemeen.

Daarnaast sturen we nieuwsbrieven per post en e-mail. De nieuwsbrieven zijn naast informatief ook fondsenwervend, in elke nieuwsbrief staat een project centraal waarvoor een gift gevraagd wordt. In de loop van het jaar komen verschillende projecten aan bod. Daarnaast informeren we via de nieuwsbrieven over andere onderwerpen die spelen binnen HomePlan zoals andere projecten, projectpartners en activiteiten in Nederland. Met een deel van de particuliere donateurs is ook regelmatig persoonlijk contact

### Zakelijke relaties

Zakelijke relaties worden door de zakelijk fondsenwerfer geïnformeerd over de projecten en ontwikkelingen binnen HomePlan via persoonlijke gesprekken, telefonisch contact en e-mail. Daarnaast worden ook beurzen en netwerkevenementen bezocht om nieuwe relaties op te bouwen. Zo was HomePlan bijvoorbeeld aanwezig tijdens de Vastgoedbeurs Provada. Regelmatig verschijnen zakelijke updates

op de social mediakanalen, bijvoorbeeld via LinkedIn, waarin wordt geïnformeerd over zakelijke samenwerkingen. De zakelijke partners van HomePlan worden 4 keer per jaar via een e-mail nieuwsbrief geïnformeerd over ontwikkelingen binnen HomePlan, relevante informatie uit de branche en Maatschappelijk Verantwoord Ondernemen.

### Vermogensfondsen en geormerkte gelden

HomePlan doet fonds aanvragen bij vermogensfondsen die geormerkt geld genereren. Met een fonds wordt eerst persoonlijk contact gelegd wanneer dit op prijs wordt gesteld. We vragen specifieke hulp met een concreet projectvoorstel. HomePlan heeft een format voor rapportages, waarin op heldere en transparante wijze het verloop van het project wordt weergegeven en financieel verantwoording wordt afgelegd. Wanneer het vermogensfonds een eigen format heeft wordt hierin gerapporteerd. Met een aantal vermogensfondsen wordt ook jaarlijks telefonisch contact onderhouden door de directeur. Dezelfde manier van communiceren wordt gevolgd bij donateurs die geormerkte gelden doneren. Sommige van deze donateurs worden eenmaal per jaar persoonlijk bezocht door de directeur en geïnformeerd over de besteding van de gelden en de impact van hun gift. Deze donateurs koppelen terug dat ze deze informatie en het persoonlijke contact waarderen. HomePlan streeft er naar een goede relatie op te bouwen met de vermogensfondsen en donateurs en hen te betrekken bij de projecten.

### Bouwreisledeelnemers

In september 2022 is de eerste bouwreis georganiseerd sinds de coronapandemie. Met een groep van 10 bouwreisledeelnemers van BPD Gebiedsontwikkeling is directeur Marike van Seeters afgereisd naar Wasbank, Zuid-Afrika. We zijn ons er zeer van bewust dat deze bouwreizen een precair proces zijn en informeren deelnemers hier voorafgaand en tijdens de reis uitvoerig over. Daarom zijn er ook duidelijke gedragsregels vastgesteld. Tijdens de bouwreis kunnen deelnemers hun ervaringen delen met de bouwreisbegeleider en de andere deelnemers uit de groep. Indien gewenst blijven bouwreisledeelnemers betrokken bij HomePlan en worden zij geïnformeerd middels nieuwsbrieven en social media.

### Kerkelijke relaties

HomePlan schrijft jaarlijks een klein aantal kerkelijke relaties aan met projecten die aansluiten bij deze doelgroep. In 2022 zijn er 2 mailingen verzonden aan congregaties en kloosterordes. We kiezen hierin zoveel mogelijk voor onderwerpen die aansluiten bij dit type organisaties, bijvoorbeeld door het benoemen van onze samenwerking met lokale kerkelijke organisaties. Er is in 2022 door een vrijwilliger gewerkt aan de optimalisatie van het adresbestand, we gaan in 2023 gebruikmaken van dit adresbestand en hopen hiermee de inkomsten uit deze groep te laten groeien.

### Communicatie met partnerorganisaties

Toezicht op en het aansturen van de projecten valt onder de verantwoordelijkheid van de directeur. Zij houdt, via digitale afspraken en projectbezoeken, contact met onze lokale partnerorganisaties. In 2022 zijn vrijwel alle reisbeperkingen ten gevolge van de coronapandemie opgeheven, waardoor de projectbezoeken weer plaats hebben gevonden. In mei hebben directeur Marike van Seeters en zakelijk fondsenwerver Patricia Dijkstra projecten in Zuid-Afrika en eSwatini bezocht.

Voor het HomePlan symposium in november waren 3 projectleiders uit Zuid-Afrika uitgenodigd om betrokkenen van HomePlan te informeren over de impact van de projecten op gemeenschapsniveau. Naast de aanwezigheid van Sister Bongiwe (Pomeroy), Father Chris (Mulima) en Thabo Zondo (Wasbank) op het symposium, gingen zij ook op bezoek bij verschillende zakelijke partners en oud-bouwreisledeelnemers. Met het bezoek in Nederland was er ook de mogelijkheid om onderling kennis en ervaring van de lokale projecten uit te wisselen.

Met de lokale partners in Haïti en Guatemala is in 2022 gecommuniceerd via digitale afspraken, een persoonlijk bezoek aan de projecten in Guatemala en kennismaking met de lokale partners van Guatemala en Haïti staat gepland voor januari 2023.

### SYMPOSIUM HOMEPLAN



### **Communicatie over en met de projectdeelnemers**

Projectmanager in Zuidelijk Afrika, Ricus Dullaert, heeft in 2022 diverse bezoeken gebracht aan de verschillende projecten in Zuid-Afrika en eSwatini vanuit zijn thuisbasis Johannesburg, Zuid-Afrika. Hij heeft hierbij ook veelvuldig contact met onze projectdeelnemers en zij delen graag hun verhalen en ervaringen met hem. Onze projectdeelnemers zijn degenen om wie onze projecten draaien en wij vinden het erg belangrijk om met en over hen te communiceren. We zijn ons hierbij bewust van de rol die we hebben in de beeldvorming over ontwikkelingshulp en onze projectdeelnemers. Alle deelnemers of verzorgers van deelnemers wordt gevraagd om toestemming voor het maken en gebruiken van de foto's.

In Zuidelijk Afrika werken wij via het systeem van lokale hulpmoeders. Dit zijn vrouwen die in dezelfde gemeenschappen wonen als de projectdeelnemers. Zij werken als een soort maatschappelijk werkers binnen de gemeenschappen en zijn het eerste

aanspreekpunt voor onze organisatie. Doordat deze vrouwen in de gemeenschap wonen is er een vertrouwensband, deze is heel belangrijk voor het opstarten van projecten in Zuidelijk Afrika.

In Latijns-Amerika weken we via een model van participatory design om de projectdeelnemers gezamenlijk de problemen binnen hun gemeenschap te laten formuleren, prioriteiten te laten stellen en oplossingen te benoemen. Deze communicatie wordt door onze partnerorganisatie gefaciliteerd door vrijwilligers die een vertrouwensband hebben opgebouwd met de projectdeelnemers en die de gemeenschap goed kennen.

### **Communicatie met de brancheorganisatie**

HomePlan is aangesloten bij de brancheorganisatie Goede Doelen Nederland. Via deze brancheorganisatie wordt ondersteuning geboden bij het voeren van een professionele en efficiënte bedrijfsvoering. Daarnaast biedt het een breed platform voor kennisuitwisseling en kwaliteitsbevordering.

## WORKSHOP IN GUATEMALA





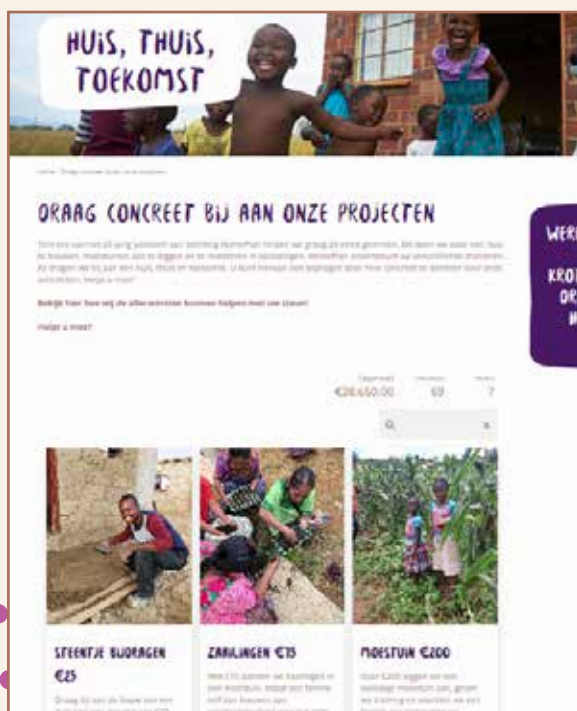


## COMMUNICATIE ROND HET 25-JARIG JUBILEUM VAN HOMEPLAN

Het 25-jarig bestaan van HomePlan hebben we op verschillende manieren onder de aandacht gebracht en met verschillende activiteiten gevierd. We zijn trots dat wij al 25 jaar huizen bouwen en zo een impact maken op de meest kwetsbare doelgroepen!

### Cadeaupagina, wie jarig is trakteert!

Op initiatief van Gerald van Kessel is een cadeaupagina aangemaakt op de website van HomePlan. Het doel van deze pagina was om genoeg donaties te werven om 25 extra gezinnen te kunnen helpen ter ere van het 25-jarig jubileum. Op deze pagina kon een donatie worden gedaan voor verschillende onderdelen van de projecten zoals: een moestuin, een vakopleiding of een huis. Via social media en de nieuwsbrief is de pagina onder de aandacht gebracht. De zakelijk fondsenwerver heeft de zakelijke partners geïnformeerd. Op de pagina zijn 69 donaties binnengekomen voor in totaal € 38.650.



### Slingers cadeau bij een donatie vanaf € 50

Bij een donatie vanaf € 50 via de website ontvingen donateurs, die voor deze actie adresgegevens hebben achtergelaten, een Afrikaanse slinger. Deze slingers zijn gemaakt door vrouwen in Zuid-Afrika die besmet zijn met hiv en die op deze manier een inkomen verdienen.

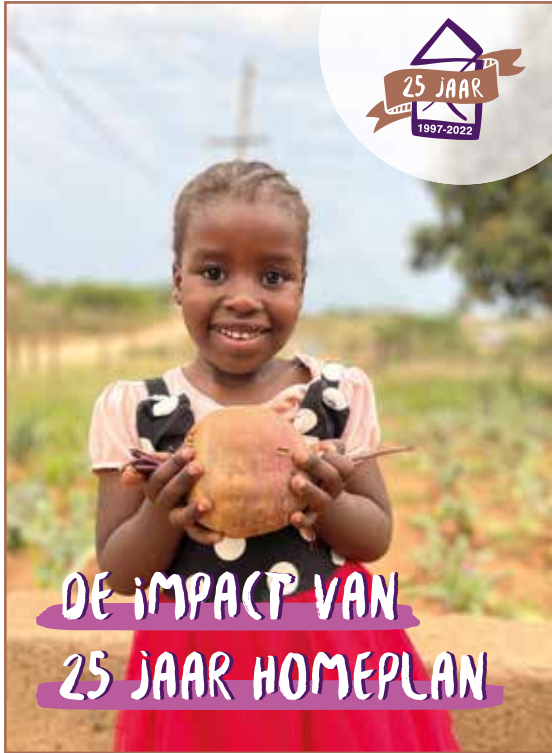


### HomePlan Symposium

24 november 2022 is het 25-jarig jubileum gevierd tijdens het symposium in het Muntgebouw in Utrecht. Hiervoor zijn betrokkenen bij HomePlan uitgenodigd zoals (oud)bestuursleden, medewerkers, projectleiders uit Zuid-Afrika, oud-bouweisdeelnemers, zakelijk partners, vermogensfondsen en overige betrokkenen. Op deze feestelijke middag zijn de resultaten van de impactstudie gepresenteerd door directeur Marike van Seeters en is er een toelichting gedaan op ontwikkelingshulp door Prof. dr. Annelies Zoomers (Universiteit Utrecht). Samen met Ricus Dullaert en de lokale projectleiders uit Zuid-Afrika (Thabo Zondo, Sister Bongwiwe en Father Chris) is er vervolgens dieper ingegaan op de impact van de HomePlan projecten op gemeenschapsniveau. Het symposium is afgesloten met een feestelijke toast op het 25-jarig bestaan van de stichting.



25 JAAR



# DE IMPACT VAN 25 JAAR HOMEPLAN

## Communicatie Impactstudie

Door de Shared Value Foundation is een impactstudie uitgevoerd in alle projectlanden van HomePlan. De resultaten van deze studie en de aanbevelingen zijn per projectland verwerkt in een communicatierapport. Dit rapport is uitgedeeld aan alle aanwezigen op het symposium. Daarnaast is het gepubliceerd op de website en verspreid via de social media kanalen en de nieuwsbrief van HomePlan. De belangrijkste conclusies van de impactstudie zijn ook weergegeven in een korte animatievideo.

## HOMEPLAN IN DE MEDIA

In 2022 is HomePlan een aantal keer zichtbaar geweest in verschillende lokale- en landelijke media. In augustus is een persbericht gepubliceerd door BredaVandaag over de wederopbouw van scholen in Haïti, één jaar na de aardbeving. Vanwege het 25-jarig bestaan van HomePlan is directeur Marike van Seeters geïnterviewd door BN DeStem (november 2022). Daarnaast is naar aanleiding van het HomePlan symposium in november een artikel gepubliceerd in het Stan Huygens journaal van De Telegraaf en heeft vakblad De Dikke Blauwe in december het persbericht geplaatst over de resultaten van de impactstudie.



In de lokale media van Nuenen is een interview geplaatst met bouwreisinitiator Gerard van Keulen. Hierin vertelt hij over de bouwreis die in mei 2023 gaat plaatsvinden met een groep ondernemers uit Nuenen.

### Social media

Social media spelen een belangrijke rol in de communicatie van HomePlan met de verschillende betrokkenen en geïnteresseerden. HomePlan is actief op Facebook, Instagram en LinkedIn. Via deze kanalen houden we onze volgers regelmatig op de hoogte van het laatste nieuws over de projecten en overige activiteiten. Ook laten we via deze kanalen geïnteresseerden kennismaken met de organisatie en doelstellingen. Met name op LinkedIn en Instagram is het aantal volgers gegroeid.

### Website

De HomePlan-website is voor veel mensen hun eerste bron van informatie over de organisatie. Het is het centrale punt van onze communicatie en er is veel informatie over de projecten en de organisatie op de site te vinden. Daarnaast delen we onze belangrijkste activiteiten met regelmaat via het nieuwsoverzicht. Ook kunnen gebruikers bladeren door onze jaarverslagen en het strategisch plan, informatie over onze werkwijze en projecten opzoeken, doneren en contact opnemen.

In november 2022 is het actieplatform op de website vernieuwd, waardoor het opzetten van fondsenwervende acties door derden eenvoudiger is geworden (bijvoorbeeld voor bouwreisdeelnemers of voor andere fondsenwervende acties zoals sportevenementen). Dit nieuwe actieplatform zorgt voor een betere gebruikerservaring op de website.



De website kent per maand gemiddeld 608 gebruikers waarvan 86,6% nieuwe bezoekers. Gemiddeld blijven bezoekers 1.37 minuten op onze website. 61,3% van de gebruikers is afkomstig uit Nederland. Hierbij bezoeken zij vooral de homepagina gevolgd door de pagina met informatie over onze projecten, de bouwreizen en de doneerpagina.



## ONLINE COMMUNICATIE

Aantal volgers	eind 2022	eind 2021
Facebook	2.060	2.070
LinkedIn	713	583
Instagram	532	465





WASBANK, ZUID-AFRIKA

## 5. STRATEGISCH PLAN 2021-2023



Sinds de oprichting in 1997, is de doelstelling van HomePlan om door middel van het verschaffen van huisvesting voor de allerarmsten bij te dragen aan een huis, thuis en toekomst. Om dit te toetsen is in 2017 een uitgebreide impactstudie gedaan waaruit bleek dat zeker is bijgedragen aan een huis en thuis, maar er waren geen directe aanwijzingen dat het huis ook bijdraagt aan de invulling van een betere toekomst. De afgelopen jaren hebben in het teken gestaan van het opvolgen van aanbevelingen uit deze impactstudie, die enerzijds bestond uit het verbeteren van de kwaliteit van de huizen (duurzaam, sanitair) en anderzijds uit het aanbieden van aanvullende programma's op het gebied van landbouw en educatie gericht op het verbeteren van de toekomst. De resultaten van deze programma's zijn positief en lijken inderdaad bij te dragen aan een betere toekomst van de deelnemers aan de projecten van HomePlan.

HomePlan heeft een besliskader gecreëerd voor haar activiteiten wat is uitgewerkt in het strategisch plan voor de periode 2021-2023. Dit strategisch plan geeft handvatten hoe HomePlan impact wil en kan maken op het gebied van huis, thuis en toekomst en welke middelen daarvoor nodig zijn. Een uitgebreide samenvatting van het strategisch plan is te vinden op de website van HomePlan, <https://www.homeplan.nl/strategisch-plan-2021-2023>. In 2023 wordt het strategisch plan voor 2024-2026 opgesteld waarin de resultaten van de impactstudie van 2022 worden meegenomen.

5

# VISIE EN MISSIE

## Onze droom

### VISIE: “Een huis, thuis, toekomst voor de allerarmsten”

HomePlan wil dat de doelstelling van de Wereldbank wordt behaald om in 2030 het percentage mensen dat in extreme armoede leeft structureel te verlagen van 10% tot maximaal 3%. HomePlan draagt hieraan bij door de allerarmsten een toekomstperspectief te bieden.

### Hoe gaan we onze droom verwezenlijken? MISSIE

HomePlan staat voor een huis, thuis en toekomst voor de allerarmsten in Zuidelijk Afrika en Latijns-Amerika. HomePlan draagt hieraan bij door samen met lokale partners huisvestingsprojecten te realiseren en door projecten of samenwerkingen aan te gaan die gericht zijn op de lokale behoeften op het gebied van educatie, welzijn, werk en inkomen. Samen bouwen aan een betere toekomst; een veilig huis is het begin van een beter leven, van een betere toekomst.

Voor onze lokale partners en begunstigden zijn wij een gelijkwaardige partner bij het verbeteren van de omstandigheden die van belang zijn voor een betere toekomst van de allerarmsten.

Voor onze donateurs zijn wij een organisatie die op een verantwoorde en transparante wijze de fondsen besteedt en over de voortgang, resultaten en impact hiervan transparant rapporteert. HomePlan betreft mensen en organisaties in Nederland bij haar werkzaamheden door ze goed te informeren

HomePlan realiseert zich dat ze een beperkte rol heeft in een hele complexe context. Ondanks de geringe rol op wereldniveau hebben we wel de ambitie om de projecten die wij uitvoeren op een impactgerichte manier uit te voeren. HomePlan draagt alleen bij op het individuele niveau van de bestrijding van armoede, wij ondersteunen geen projecten die gericht zijn op systemische veranderingen.

Op basis van het voorgaande en de missie en achtergrond van HomePlan op dit moment, is de keuze om te focussen op:

1. Mensen in extreme armoede die onder menswaardige omstandigheden leven en geen toegang hebben tot basisvoorzieningen.
2. In Zuidelijk Afrika en Latijns-Amerika.
3. In rurale gebieden.
4. Jaarlijks ondersteunen we direct 1.000 mensen op individueel niveau op het gebied van huis, thuis en toekomst.
5. We leveren bijdragen aan projecten die vastgesteld zijn per land/regio/gemeenschap/individu om de individuele voorwaarden van deelnemers in te vullen om hen uit extreme armoede te helpen. We maken hierin de keuze om een bijdrage te leveren aan projecten op het gebied van:
  - Huisvesting (dit leidt tot meer veiligheid, gezondheid en welzijn)
  - Educatie (vergroot kennis)
  - Welzijn
  - Werk en inkomen

De strategische prioriteiten van HomePlan op het gebied van projecten en fondsenwerving voor 2021-2023 zijn:

### 1. Impact maken en impactgericht werken 2. Fondsenwerving gericht op behoud van bestaande donateurs met een focus op bedrijven en vermogensfondsen

#### 1. Impact maken en impactgericht werken

De doelstelling binnen onze projecten is om gedurende de komende 3 jaar jaarlijks 1.000 mensen een huis, thuis en toekomst te verschaffen. HomePlan blijft werkzaam in de landen waar we de afgelopen 3 jaar hebben gewerkt en de bestedingen zullen de lijn van de afgelopen 3 jaar volgen. Het zwaartepunt ligt op Zuidelijk Afrika en Haïti, vanwege de ervaring in deze gebieden en de voortzetting van al lopende projecten. Daarnaast zullen we projecten ondersteunen in Guatemala en El Salvador.

Om de voorwaarden van impactgericht werken in te vullen dienen we een dataplan op te stellen: het analyseren en duiden van data helpt patronen te herkennen en conclusies te trekken over leer- en verbeterpunten als onderdeel van monitoring en evaluatie. Voorafgaand aan het financieren van een project moet de interventie volgens duidelijke richtlijnen geanalyseerd worden en moeten de doelstellingen duidelijk beschreven worden.



## ÉÉN VAN DE AFGESTUDEERDE BOUWVAKKERS AAN DE VAKOPLEIDING IN WASBANK, ZUID-AFRIKA

### 2. Fondsenwerving

#### Zakelijk

De komende 3 jaar zal de prioriteit van de fondsenwerving liggen bij de zakelijke markt. Er zijn verschillende kansen geïdentificeerd binnen deze doelgroep. Het gaat met name om het goede bestaande netwerk, de betrokkenheid van (potentiële) zakelijke donateurs bij de organisatie en de link die HomePlan van oudsher heeft met de bouwsector.

De uitbreiding van onze projecten in aanvulling op de huizenbouw zorgt voor meer mogelijkheden om zakelijke donateurs te werven in andere branches dan de bouw.

In de begroting zijn bouwreizen opgenomen. Gezien de huidige situatie m.b.t. de uitbraak van het coronavirus COVID-19 en de wereldwijde gevolgen hiervan is er een risico dat de bouwreizen in 2021 en wellicht ook later, niet mogelijk zijn en dit effect zal hebben op de baten.

#### Vermogensfondsen

De focus zal in de periode 2021-2023 liggen op behoud van bestaande donateurs en het aangaan van meerjarige partnerschappen om zo de continuïteit te waarborgen. Het financieren van aanvullende projecten op het gebied van educatie, landbouw, werk en inkomen biedt meer fondsenwervingsmogelijkheden. Groei moet komen uit het werven onder nieuwe fondsen.

Wij hebben in de afgelopen jaren gezien dat onze projecten goed aansluiten bij de criteria van vermogensfondsen. Vanwege de duidelijke rapportages en heldere communicatie, is het vertrouwen in HomePlan vanuit de fondsen groot.

#### Particulieren

De focus bij particuliere werving zal liggen op behoud, loyaliteit en upgraden van het huidige donateursbestand. Inzicht in de drijfveren en persoonskenmerken van de donateur zijn hierbij van belang. Het uitvoeren van een donateursenquête is een voorwaarde voor het toepassen van gerichte communicatie en fondsenwerving op deze groep bestaande

5

donateurs en betrokkenen van HomePlan. De focus qua fondsenwerving onder particuliere donateurs van HomePlan zal liggen bij bouwreisledeelnemers, major donors en nalatenschappen. In 2022, het jubileumjaar waarin HomePlan 25 jaar bestaat, is er een donateurs-event georganiseerd.

### Overheden

Uit analyses bleek dat er wellicht kansen waren voor HomePlan op het gebied van het werven van fondsen bij overheden. Er is budget vrijgemaakt voor een

donormapping. Naar aanleiding van de uitkomsten van dit onderzoek is besloten dat dit geen kansrijk segment is voor HomePlan.

### Begroting 2023

HomePlan heeft een dynamische begroting die jaarlijks wordt geëvalueerd en eventueel wordt bijgesteld door voortschrijdende inzichten.

## HULPMOEDERPROJECT IN WASBANK, ZUID-AFRIKA







## BEGROTING 2023

Baten	
<b>Particulieren</b>	
- Particuliere giften	91.000
- Straatwervingscampagne	86.640
- Events	-
	<b>177.640</b>
<b>Bedrijven</b>	
- Partnerships	370.000
- Bouwreizen	80.000
- Bedrijven overig	80.000
	<b>530.000</b>
<b>Andere organisaties zonder winststreven</b>	
- Fondsen	419.000
- Kerkelijke organisaties	10.000
	<b>429.000</b>
<b>Producten en/of diensten</b>	
Overige baten	-
<b>Som van de baten</b>	<b>1.136.640</b>

Lasten	
<b>Besteed aan doelstelling projecten</b>	
<b>Directe kosten projecten</b>	<b>1.173.000</b>
- Zuid-Afrika	311.000
- Zimbabwe	75.000
- eSwatini	100.000
- Haïti	375.000
- El Salvador	-
- Guatemala	240.000
- Evaluatie monitoring ZA	10.000
- Resterende donaties 2022	50.000
- Verslaggeving, evaluatie/impactstudie	12.000
<b>Indirecte kosten</b>	<b>76.191</b>
- Personeelskosten	59.786
- Overige indirecte kosten	16.406
<b>Besteed aan doelstelling voorlichting</b>	
Directe kosten	13.200
<b>Indirecte kosten</b>	<b>81.307</b>
- Personeelskosten	63.799
- Overige indirecte kosten	17.507
<b>Wervingskosten</b>	
Directe kosten	22.000
<b>Indirecte kosten</b>	<b>109.313</b>
- Personeelskosten	85.775
- Overige indirecte kosten	23.538
<b>Kosten beheer en administratie</b>	<b>26.096</b>
- Personeelskosten	20.477
- Overige indirecte kosten	5.619
Huisvestingskosten	12.000
Afschrijvingskosten	1.180
Bankkosten	2.880
<b>Som van de lasten</b>	<b>1.517.167</b>
<b>Saldo baten minus lasten</b>	<b>-380.527</b>

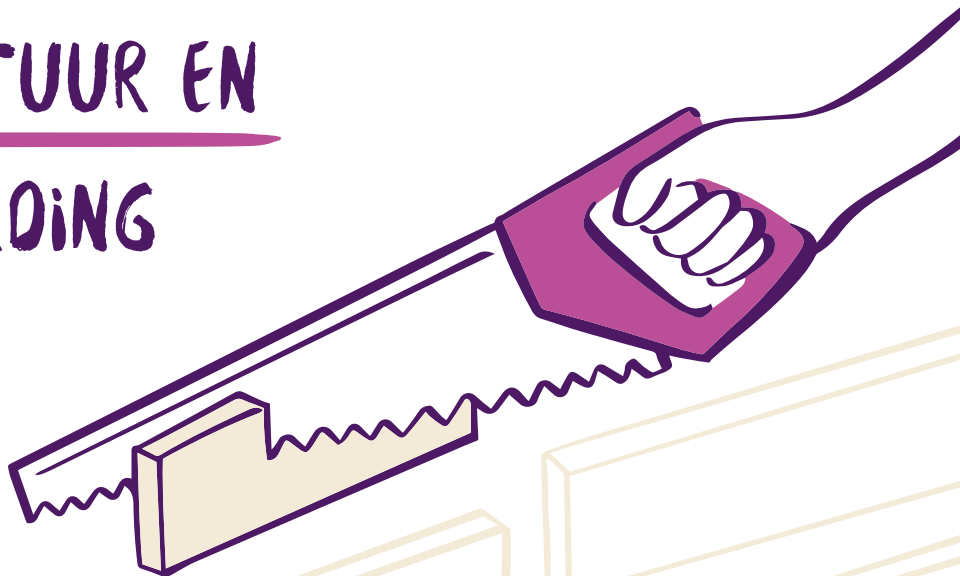
In de begroting van 2023 is een negatief resultaat opgenomen, om zo de bestemmingsfondsen en de overige reserve af te bouwen. HomePlan streeft er naar om de overige reserve zo laag mogelijk te houden.

5



PANHUX, GUATEMALA

# 6. GOED BESTUUR EN VERANTWOORDING



## VERANTWOORDINGSVERKLARING

Stichting HomePlan voldoet aan de normen van de Erkenningsregeling van het CBF en is daarmee een 'Erkend Goed Doel'. Een 'Erkend Goed Doel' is verplicht om jaarlijks een verantwoordingsverklaring op te stellen en deze voor toetsing aan te bieden.

In deze verklaring legt het bestuur verantwoording af over het toezicht, de omvang en effectiviteit van de bestedingen met alle belanghebbenden aan de hand van de 3 grondregels die zijn vastgelegd door de Vervlechtingscommissie.

### De grondregels:

- A. Binnen de stichting dient de functie toezicht houden (vaststellen of goedkeuren van plannen en het kritisch volgen van de organisatie en haar resultaten) duidelijk te zijn gescheiden van het besturen dan wel van de uitvoering;
- B. De stichting dient continu te werken aan een optimale besteding van middelen zodat effectief en doelmatig wordt gewerkt aan het realiseren van de doelstellingen;
- C. De stichting dient te streven naar optimale relaties met belanghebbenden, met gerichte aandacht voor de informatieverschaffing en de inname en verwerking van wensen, vragen en klachten.

In deze verantwoordingsverklaring legt Stichting HomePlan uit hoe zij met deze 3 regels omgaat.

6

# A TOEZICHT HOUDEN EN UITVOEREN

## Bestuur en directie

Het bestuur van HomePlan heeft een toezichhoudende taak. De dagelijkse leiding is in handen van de directeur. De taken en verantwoordelijkheden van de directeur heeft HomePlan in een directiereglement vastgelegd.

De bestuursvergaderingen worden door de directeur voorbereid met de voorzitter. Tijdens de vergaderingen informeert de directeur het bestuur over alle belangrijke ontwikkelingen binnen de organisatie en houdt zij het bestuur op de hoogte van de uitvoering van het jaarplan, zodat het bestuur de activiteiten en resultaten kan toetsen aan het beleid en de voortgang kan bewaken. Dit gebeurt aan de hand van inhoudelijke en financiële rapportages. De directeur bepaalt met het bestuur de kaders van het nieuwe jaarplan. Voor het einde van het jaar wordt het nieuwe jaarplan opgesteld. Het bestuur stelt jaarlijks de jaarrekening vast en evalueert jaarlijks het functioneren van de directeur.

## Taken bestuur

In het bijzonder behoort tot de taken van het bestuur:

- goedkeuren (meerjaren) beleidsplannen
- goedkeuren begroting, jaarstukken en jaarverslag
- alle overige handelingen waarvoor volgens de statuten goedkeuring van het bestuur nodig is
- het aangaan van verplichtingen buiten de reguliere kaders zoals een exploitatie- en investeringsbegroting
- het aanstellen, het inschalen, de promotie, de overplaatsing, de schorsing en het ontslag van de directeur

Het bestuur en de directeur streven ernaar om ten minste 4 keer per jaar te vergaderen. De directie houdt tussentijds regelmatig contact met de voorzitter en penningmeester.

In 2022 kwam het bestuur 5 keer bijeen met de directie, waarvan één keer op afstand via een zoom-vergadering. De belangrijkste bestuursbesluiten lagen op het gebied van:

- Goedkeuring jaarrekening 2021
- Goedkeuring begroting en planning projecten 2023
- Herbenoeming Bas Zijlmans
- Aanpassen statuten

## Samenstelling bestuur en directie

### Bestuur in 2022

Eind 2022 telde het bestuur van HomePlan 4 bestuursleden. Bestuursleden worden bij coöptatie benoemd voor een periode van 4 jaar, waarna zij zich opnieuw kandidaat kunnen stellen en herbenoemd kunnen worden. Voor bestuursleden zijn functieprofielen vastgesteld. Het bestuur houdt eenmaal per jaar een evaluatie over het eigen functioneren. In 2022 heeft de voorzitter in samenspraak met de overige bestuursleden, het bestuur geëvalueerd. Bas Zijlmans is herbenoemd voor een periode van 4 jaar.

Het bestuur ontvangt geen vergoeding. Het is statutair vastgelegd dat zij zich niet schuldig mogen maken aan belangenverstrengeling.



## Bestuursleden in 2022

<b>Iskander Haverkate</b>	voorzitter
Benoemd sinds:	30-11-2016
Aftredend per:	30-11-2024
Functie dagelijks leven:	Advocaat bij Hemwood Vastgoedadvocaten, docent voor de beroepsopleiding van de Nederlandse Orde van Advocaten, lid van de Geschillencommissie advocatuur
<hr/>	
<b>Bas Zijlmans</b>	penningmeester, secretaris
Benoemd sinds:	05-12-2018
Aftredend per:	05-12-2026
Functie dagelijks leven:	Administratie- en belastingadviseur bij Witlox-Somers B.V. Administratie en Belastingadvies
<hr/>	
<b>Carla van de Vijver</b>	bestuurslid
Benoemd sinds:	05-07-2017
Aftredend per:	05-07-2025
Functie dagelijks leven:	Eigenaar ZJÍ, Sea Wellness
<hr/>	
<b>Boris van der Gijp</b>	bestuurslid
Benoemd sinds:	17-03-2021
Aftredend per:	17-03-2026
Functie dagelijks leven:	Directeur Vastgoed bij Syntrus Achmea Real Estate & Finance, voorzitter KERN (vereniging gericht op verbetering binnensteden), lid Raad van Commissarissen ASRE, Amsterdam School of Real Estate

## Directie in 2022

Marieke van Seeters, directeur, geen nevenfuncties.

## Beoordeling directie

Het bestuur evalueert het functioneren van de directie. De voorzitter houdt de beoordelings- en functioneringsgesprekken met de directie.

## Bezoldiging directie

Het bestuur heeft het bezoldigingsbeleid, de hoogte van de directiebeloning en de hoogte van andere bezoldigingscomponenten vastgesteld. Het beleid wordt periodiek geactualiseerd.

Bij de bepaling van het bezoldigingsbeleid en de vaststelling van de beloning volgt het bestuur de Regeling beloning directeuren van goede doelen organisaties (zie [www.goededoelennederland.nl](http://www.goededoelennederland.nl)).

De regeling geeft aan de hand van zwaartecriteria een maximumnorm voor het jaarinkomen. De weging van de situatie bij HomePlan vond plaats door het

bestuur. Dit leidde tot een zogenaamde BSD-score van 315 punten met een maximaal jaarinkomen van € 90.707 (1 FTE/12 mnd, vastgesteld per januari 2022).

Het voor de toetsing aan de geldende maxima relevante werkelijke jaarinkomen van de directie bedroeg € 64.196 (0.83 FTE/12 maanden). Deze beloning bleef binnen het geldende maximum, te weten € 75.287 (0,83 x 90.707). De hoogte en samenstelling van de bezoldiging worden in de jaarrekening toegelicht in de toelichting op de staat van baten en lasten. In 2022 is de beloning in januari met 6.8% geïndexeerd en in juli met 2,5%, gebaseerd op een aanpassing van de BSD-score in 2022.

## Externe controle/extern toezicht

- Externe controle wordt uitgevoerd door WITH Accountants, Sliedrecht.
- Centraal Bureau Fondsenwerving, controle ten behoeve van de Erkenningsregeling

## B EFFECTIEF EN DOELGERICHT BESTEDEN

Het bestuur van Stichting HomePlan geeft sturing aan het behalen van de doelstellingen van de organisatie door in samenwerking met de directie een meerjarenplan, de jaarplannen en de begroting vast te stellen. Periodieke rapportages voorzien het bestuur van actuele informatie. De rapportages tonen het begrote en werkelijk behaalde resultaat. Met deze informatie kunnen het bestuur en de directie het beleid optimaliseren en daar waar nodig aanpassen.

Om doelgericht te kunnen handelen, werkt HomePlan nauw samen met lokale partnerorganisaties voor de uitvoering van de projecten. Door de korte lijnen kan er snel ingespeeld worden op veranderende omstandigheden en houden wij de vinger aan de pols. De lokale partners houden HomePlan middels inhoudelijke en financiële rapportages op de hoogte, op deze manier heeft HomePlan direct inzicht in de besteding van de middelen in projectlanden.



GABELA UIT POMEROY,  
ZUID-AFRIKA

## C COMMUNICATIE MET BELANGHEBBENDEN

Stichting HomePlan heeft een uitgebreid netwerk aan belanghebbenden. Er is contact met partnerorganisaties en begunstigden in de projectlanden. In Nederland onderhoudt HomePlan contact met particuliere donateurs, zakelijke relaties, vermogensfondsen en stichtingen, kerkelijke relaties, bouwreisledeelnemers en brancheorganisaties als het CBF en Goede Doelen Nederland.

Stichting HomePlan streeft naar een open en eerlijke communicatie met alle belanghebbenden, o.a. via de website, het jaarverslag, nieuwsbrieven, schriftelijke mailings in specifieke situaties, en social media, maar ook via persoonlijk contact. De communicatie met de verschillende belanghebbenden wordt toegelicht in hoofdstuk 4: Communicatie.

Zakelijke donateurs en vermogensfondsen worden middels tussentijdse rapportages en eindrapportages, zowel inhoudelijk als financieel, op de hoogte gehouden van de door hen gesteunde projecten. Waar mogelijk wordt samengewerkt met donateurs om kennis en ervaring uit te wisselen. Het jaarverslag is voor iedereen gratis opvraagbaar en via de website te lezen en/of te downloaden.

Eventuele klachten worden afgehandeld volgens een vaste procedure die terug te vinden is op de website van HomePlan. In 2022 heeft HomePlan geen klachten ontvangen.

### Integriteit en gedragscodes

Het is voor HomePlan van het grootste belang dat wij ons bij het uitvoeren van onze werkzaamheden houden aan de principes die de basis vormen voor onze organisatie. HomePlan houdt zich als organisatie aan een aantal gedragscodes. Deze gedragscodes zijn van toepassing op alle betrokken personen die bij, voor of namens HomePlan werkzaam zijn. HomePlan is lid van Goede Doelen Nederland en houdt zich aan de door hen opgestelde gedragscode die uitgaat van de basiswaarden respect, openheid, betrouwbaarheid en kwaliteit. Wij zijn transparant in onze financiën en onze communicatie en houden risico's en bedreigingen in het oog om ze zoveel mogelijk te beperken. In het kader van de Erkenningsregeling van het CBF inzake integriteit heeft HomePlan een gedragscode



en een integriteitsbeleid vastgesteld waarin staat beschreven wat HomePlan onder integriteitsschendingen verstaat, hoe meldingen kunnen worden gedaan en hoe hiermee wordt omgegaan. Beiden zijn terug te vinden op de website van HomePlan.

Het doel is grensoverschrijdend gedrag te voorkomen en in voorkomende gevallen zorgvuldig af te handelen en hier verantwoording over af te leggen. In 2022 zijn er bij HomePlan geen meldingen binnengekomen van grensoverschrijdend gedrag, ook niet bij het extern meldpunt goede doelen, het Gimd. In 2022 zijn er binnen de HomePlan-organisatie geen integriteitskwesties geweest.



**Erkend goed doel** HomePlan voldoet aan de normen van de erkenningsregeling van het CBF en is daardoor een 'Erkend Goed Doel'. Dit betekent dat HomePlan verantwoording aflegt over haar resultaten en de besteding van haar inkomsten en toelichting geeft op haar werkwijze. Toezichthouder CBF controleert dit.



**ANBI-beschikking** HomePlan is een Algemeen Nut Beogende Instelling (ANBI). Dat betekent dat wij voldoen aan de fiscale eisen die de Belastingdienst stelt aan goede doelen. Hierdoor zijn giften van donateurs en bedrijven fiscaal aftrekbaar en betalen wij geen belasting over schenkingen en nalatenschappen.

#### Lid van Brancheorganisatie Goede Doelen

**Nederland** HomePlan is lid van de brancheorganisatie Goede Doelen Nederland en we onderschrijven de richtlijnen en codes de door de brancheorganisatie zijn opgesteld over financieel beheer, goed bestuur en de beloningsregeling voor directeuren

#### Stichting HomePlan is lid van Stichting Intern

**Toezicht Goede Doelen (ITGD)** omdat het bestuur ernaar streeft om op een professionele manier toezicht te houden op de activiteiten van HomePlan. ITGD is het centrum van en voor interne toezichthouders in de goededoelensector. ITGD zet zich in voor de permanente professionalisering van het toezicht bij goede doelen door kennisuitwisseling, lobby en netwerken. ITGD draagt bij aan de naleving en (door)ontwikkeling van normen voor goed toezicht, en bevordert de kwaliteit van het toezicht met richtlijnen, aanbevelingen, best practices en met discussies hierover.

6

## BIJLAGE 7: RISICO ANALYSE

De samenvatting van de belangrijkste risico's wordt in onderstaande tabel weergegeven.

Risico gebied	Risico's	Maatregelen
Fondsenwerving en communicatie	<p>Terugval in donaties door economische teruggang als gevolg van pandemie of oorlog</p> <p>Toenemende concurrentie</p> <p>Bouwreizen</p> <p>Reputatieschade bij negatieve publiciteit</p> <p>Vanwege de geringe omvang van HomePlan zijn we kwetsbaar en kan de continuïteit in het geding komen.</p>	<p>Diversificatie in fondsen door focus op zakelijke markt en vermogensfondsen</p> <p>Streven naar langere termijn overeenkomsten met vermogensfondsen en zakelijke partners</p> <p>Huis, thuis, toekomst-visie uitdragen</p> <p>Impactmetingen</p> <p>Kernwaarden kleinschalig, effectief en transparant uitdragen</p> <p>Bouwreizen naar veilige gebieden</p> <p>Zoeken naar alternatieven voor bouwreizen om betrokkenheid vast te houden</p> <p>Kernwaarde transparantie tonen en naleven</p> <p>Zie organisatie</p>
Bouwreizen	<p>Pandemie</p> <p>Veiligheid en gezondheid deelnemers en begunstigen</p> <p>Gedrag bouwreisd deelnemers</p>	<p>Risico-analyse voor bouwreizen</p> <p>Intensieve begeleiding en voorlichting voor en tijdens de bouwreis</p> <p>Integriteitsbeleid: gedragscode deelnemers</p>
Projecten	<p>Pandemie</p> <p>Misbruik van middelen en mismanagement</p> <p>Corruptie en politieke instabiliteit in projectlanden</p> <p>Onvoldoende kwaliteit projectpartners</p> <p>Klimaatproblemen</p> <p>Energievoorziening</p> <p>Kostenstijgingen (materialen/brandstof)</p>	<p>Maatregelen voor borging projectimplementatie</p> <p>Veldbezoeken aan de projectlanden, goed relatiebeheer</p> <p>Projectfasering, deelbetalingen</p> <p>Intensieve samenwerking met lokale, betrouwbare partners met ervaring met werken onder moeilijke omstandigheden, zoals TECHO en SACBC</p> <p>Werken met projectprocedures en contractafspraken, controle</p> <p>HomePlan werkt samen met lokale partners die ervaring hebben met de omstandigheden, we propageren landbouwmethodeken die onze projectdeelnemers minder kwetsbaar maken voor droogte en/of regen.</p> <p>HomePlan levert zonnepanelen in gebieden die te maken hebben met stroomonderbrekingen om zo de continuïteit van de werkzaamheden te kunnen borgen</p> <p>HomePlan committeert zich aan de projecten, kostenstijgingen worden door HomePlan gedekt.</p>



Risico gebied	Risico's	Maatregelen
Financieel	<p>Recessie en gevaar voor continuïteit</p> <p>Afhankelijkheid van aantal grote donateurs</p> <p>Miscommunicatie, misinterpretatie van data</p>	<p>Projectverplichtingen worden pas aangegaan als de financiering volledig is gedekt</p> <p>Effectieve en efficiënte organisatie, managementsysteem met beheersbare doelstellingen. Continuïteitsreserve voor de kosten van de organisatie voor een jaar</p> <p>Fondsenspreiding en meerjarige contracten, goed relatiebeheer</p> <p>Heldere verslaglegging volgens richtlijnen</p>
Organisatie	<p>In een klein team kan verloop, langdurige ziekte continuïteit in gevaar brengen</p> <p>Mismanagement en fraude</p> <p>Opzeggen huisvestingsovereenkomst</p>	<p>Heldere interne procesbeschrijvingen en digitaal archief</p> <p>Goede beschrijving van taken en verantwoordelijkheden</p> <p>Gedeelde verantwoordelijkheden, werkoverleg</p> <p>Ziekteverzuimbegeleiding, PMO</p> <p>Belangrijke taken worden door 2 mensen gedaan, 4 ogen principe, verslaglegging</p> <p>Bestuur houdt professioneel toezicht, externe accountantscontrole</p> <p>Onderzoeken alternatieven voor huisvesting in omgeving Breda</p>
Wet-en regelgeving	Niet voldoen aan wet- en regelgeving	Lid van brancheorganisaties, gedragscodes en richtlijnen naleven, accountantscontrole
Certificering en erkenningen	Niet voldoen aan richtlijnen en gedragscode van de branche, en/of certificering en erkenningen.	Lid van brancheorganisaties, CBF-erkenning
Privacybescherming donateursgegevens	Datalekken	AVG-protocol, verwerkersovereenkomsten met leveranciers, bewustwording medewerkers



MOBIËLE KLINIEK  
BARADÈRES, HAÏTI

B

## BIJLAGE 2: DIRECTE PROJECTKOSTEN IN 2022

Projectcode	Locatie	Aantal huizen	Directe kosten
<b>Haïti</b>			
HT 22.01	Don de l'Amitié, huizen	15	121.135
HT 18.02	Trou Gilot, organisatiekosten TECHO		11.818
			<b>132.953</b>
	Evaluatie en monitoring		-
<b>Totaal</b>		<b>15</b>	<b>132.953</b>
<b>Zuid-Afrika</b>			
ZA 22.01a	Kwazulu Natal, Pomeroy, computerschool		18.763
ZA 22.01b	Kwazulu Natal, Wasbank, computerschool		12.190
ZA 22.01c	Limpopo, Mulima Village, computerschool		16.572
ZA 22.02	KwaZulu Natal, Pomeroy, hulpmoeders		38.908
ZA 22.03	KwaZulu Natal, Pomeroy	10	32.457
ZA 22.04	KwaZulu Natal, Wasbank	15	47.285
ZA 22.05	Limpopo, Mulima Village	20	67.942
Za 22.09	KwaZulu Natal, Pomeroy, toiletten		19.972
ZA 22.10	KwaZulu Natal, Wasbank, vakopleiding		7.040
ZA 22.12	Limpopo, Mulima Village, zonnepanelen bakkerij		12.456
ZA 22.13	KwaZulu Natal, Pomeroy, OVC-programma zaterdag		7.226
ZA 22.14	Gauteng, Onverwacht, huizen	5	15.252
ZA 22.15	KwaZulu Natal, Pomeroy, elektriciteitsvoorziening		6.702
ZA 22.16	Limpopo, Mulima Village, 20 moestuinen		6.325
ZA 21.03	KwaZulu Natal, Pomeroy, aanvullende betaling		1.608
ZA 21.04	KwaZulu Natal, Wasbank, aanvullende betaling		2.335
ZA 21.05	Limpopo, Mulima Village, aanvullende betaling		2.908
			<b>315.941</b>
<b>eSwatini</b>			
ZA 22.06	eSwatini, Manzini	15	45.414
ZA 22.08	eSwatini, Manzini, vakopleiding		12.293
ZA 22.17	eSwatini, Manzini, huizen	15	42.527
ZA 21.06	eSwatini, Manzini, aanvullende betaling		1.327
			<b>101.561</b>
<b>Zimbabwe</b>			
ZA 22.07	Zimbabwe, huizen en waterput	11	41.246
ZA 22.11	Zimbabwe, waterputten		7.113
ZA 22.11a	Zimbabwe, waterputten		6.881
			<b>55.240</b>
<b>Totaal Zuidelijk Afrika</b>		<b>91</b>	<b>472.742</b>
	Evaluatie en monitoring		8.412
			<b>481.154</b>

Guatemala			
GT 22.01	Cerro Lindo, Alta Verapaz, landbouwproject		47.395
GT 22.01	Panhux en Cerro Lindo, Alta Verapaz, huizen	10	70.382
GT 21.02	Cerro Lindo, Alta Verapaz, aanvullende betaling		7.454
<b>Totaal</b>		<b>10</b>	<b>125.231</b>
	Evaluatie en monitoring		-
<b>Totaal</b>		<b>10</b>	<b>125.231</b>
Evaluatie en monitoring			
	Impactstudie 2022		20.000
<b>Totaal</b>		<b>116</b>	<b>759.338</b>



B

# FINANCIËEL VERSLAG 2022

## JAARREKENING

A. Balans	85
B. Staat van baten en lasten	86
C. Kasstroomoverzicht	87
D. Algemene toelichting	87
E. Toelichting op de balans	90
F. Toelichting op de staat van baten en lasten	94
G. Kengetallen	99

## OVERIGE GEGEVENS

Bestemming saldo	99
Gebeurtenissen na balansdatum	99
Controleverklaring	100

## A. BALANS

<b>Activa</b>	<b>31-12-2022</b>	<b>31-12-2021</b>
Materiële vaste activa (1)	1.944	2.875
<b>Vlottende activa</b>		
Vorderingen (2)	71.919	65.800
Liquide middelen (3)	917.580	703.544
<b>Totaal vlottende activa</b>	<b>989.499</b>	<b>769.344</b>
<b>Totaal activa</b>	<b>991.443</b>	<b>772.219</b>

<b>Passiva</b>	<b>31-12-2022</b>	<b>31-12-2021</b>
<b>Reserves en fondsen (4)</b>		
- Continuïteitsreserve	300.000	250.000
- Bestemmingsreserves	150.000	145.000
- Overige reserves	211.156	186.111
<b>Totaal reserves</b>	<b>661.156</b>	<b>581.111</b>
<b>Fondsen</b>		
- Bestemmingsfondsen	273.761	143.305
<b>Totaal reserves en fondsen</b>	<b>934.917</b>	<b>724.416</b>
<b>Schulden</b>		
- Kortlopende schulden (5)	56.526	47.803
<b>Totaal passiva</b>	<b>991.443</b>	<b>772.219</b>





RAVINE SABLE,  
HAÏTI

## B. STAAT VAN BATEN EN LASTEN

	Realisatie 2022	Begroting 2022	Realisatie 2021
<b>Baten (6)</b>			
- Baten van particulieren	219.459	204.350	202.185
- Baten van bedrijven	486.554	425.500	356.266
- Baten van andere organisaties zonder winststreven	567.144	417.500	407.492
<b>Som van de geworven baten</b>	<b>1.273.157</b>	<b>1.047.350</b>	<b>965.943</b>
Baten als tegenprestatie voor de levering van producten	8	1.000	72
<b>Som van de baten</b>	<b>1.273.165</b>	<b>1.048.350</b>	<b>966.015</b>

<b>Lasten (7)</b>			
Besteed aan doelstellingen			
- Projecten	835.926	790.138	753.374
- Voorlichting	91.009	99.337	68.428
<b>Totaal besteed aan doelstellingen</b>	<b>926.935</b>	<b>889.476</b>	<b>821.802</b>
Fondsenwerving	104.932	115.973	83.946
Beheer en administratie	26.559	38.721	27.021
<b>Som van de lasten</b>	<b>1.058.426</b>	<b>1.044.170</b>	<b>932.769</b>
Saldo voor financiële baten en lasten	214.739	4.180	33.246
Saldo van financiële baten en lasten (8)	-4.238	-2.400	-3.114
<b>Saldo van baten en lasten</b>	<b>210.501</b>	<b>1.780</b>	<b>30.132</b>

<b>Bestemming saldo van baten en lasten</b>			
- Continuïteitsreserve	50.000	0	0
- Bestemmingsreserves	5.000	0	20.000
- Overige reserves	25.045	1.780	19.686
- Bestemmingsfondsen	130.456	0	-9.554
<b>Totaal</b>	<b>210.501</b>	<b>1.780</b>	<b>30.132</b>

## C. KASSTROOMOVERZICHT

	2022	2021
<b>Kasstroom uit operationele activiteiten</b>		
Saldo van baten en lasten	210.501	30.132
Aanpassing voor afschrijving	931	1.098
	<b>211.432</b>	<b>31.230</b>
<b>Veranderingen in werkkapitaal:</b>		
- Kortlopende vorderingen	-6.119	-43.084
- Schulden	8.723	18.431
	<b>2.604</b>	<b>-24.653</b>
<b>Kasstroom uit operationele activiteiten</b>	<b>214.036</b>	<b>6.577</b>
<b>Kasstroom uit investeringsactiviteiten</b>		
Investering materiële vaste activa	0	-1.703
<b>Netto kasstroom</b>	<b>214.036</b>	<b>4.874</b>
<b>Veranderingen in balansposten:</b>		
Beginstand geldmiddelen	703.544	698.670
Mutatie geldmiddelen	214.036	4.874
<b>Eindsaldo geldmiddelen</b>	<b>917.580</b>	<b>703.544</b>

### Toelichting bij het kasstroomoverzicht

Het kasstroomoverzicht is opgesteld volgens de indirecte methode.

## D. ALGEMENE TOELICHTING

### Activiteiten

Stichting HomePlan (hierna: HomePlan), statutair gevestigd te Breda, is opgericht op 11 maart 1996 door de heer J.H.L. Tebbe en actief sinds 15 mei 1997. HomePlan is ingeschreven bij de Kamer van Koophandel onder nummer 41.106.900.

De Stichting heeft ten doel om zonder winstoogmerk te staan voor:

- Het realiseren van huisvesting en aanvullende programma's gericht op het verbeteren van de leefomstandigheden van de allerarmsten in onderontwikkelde- en ontwikkelingslanden. HomePlan draagt hieraan bij door samen met lokale partners en/of door samenwerking met andere instellingen en organisaties met een gelijk of aanverwant doel en/of alle andere wettige middelen, huisvestingsprojecten te realiseren en door projecten of samenwerkingen aan te gaan

die gericht zijn op de lokale behoeften op het gebied van educatie, welzijn, werk en inkomen. Het geven van bijstand aan organisaties in ontwikkelingslanden voor de verbetering van hun hulpverlenings- en ontwikkelingscapaciteit.

- Het bevorderen van de daadwerkelijke belangstelling, in het bijzonder van het Nederlandse publiek, Nederlandse en Europese overheid, bedrijfsleven, vermogensfondsen, voor de sociale problemen in ontwikkelingslanden.
- Voorts al hetgeen met een en ander rechtstreeks of zijdelings verband houdt of daartoe bevorderlijk kan zijn, alles in de ruimste zin des woords.

Het vermogen van de Stichting wordt gevormd door:

- a) Subsidies en donaties
- b) erfstellingen en legaten
- c) andere bijdragen van particulieren, instellingen, bedrijven, overheden en verbonden of andere organisaties zonder winstoogmerk

- d) opbrengsten van te organiseren acties voor de inzameling van geld en goederen voor de genoemde vormen van hulpverlening (doel van de stichting)
- e) andere verkrijgen en baten.

HomePlan heeft een bestuur dat bij het opmaken van deze jaarrekening bestaat uit vier leden.

### Waarderingsgrondslagen

De jaarrekening is opgesteld conform de RJ 650 voor fondsenwervende organisaties. De jaarrekening is opgesteld in euro's en wordt vergeleken met de door het bestuur vastgestelde begroting 2022 en de realisatie 2021.

#### Algemeen

De algemene grondslag voor de waardering van activa en passiva, alsmede voor de berekening van het saldo van baten en lasten, is de verkrijgings- of vervaardigingsprijs. Voor zover niet anders vermeld worden activa en passiva opgenomen voor de nominale waarde.

#### Schattingen

Bij het opstellen van de jaarrekening dient het bestuur, overeenkomstig algemeen geldende grondslagen, bepaalde schattingen en veronderstellingen te doen die medebepalend zijn voor de opgenomen bedragen. De feitelijke resultaten kunnen van deze schattingen afwijken.

#### Materiële vaste activa

De materiële vaste activa welke benodigd zijn voor de bedrijfsvoering worden gewaardeerd op verkrijgingsprijs, verminderd met de cumulatieve afschrijvingen en indien van toepassing met bijzondere waardeverminderingen. De afschrijvingen worden gebaseerd op de geschatte economische levensduur en worden berekend op basis van een vast percentage van de verkrijgingsprijs, rekening houdend met een eventuele restwaarde. Er wordt afgeschreven vanaf het moment van ingebruikname. Als criterium voor het activeren van materiële vaste activa wordt een minimale omvang van € 500 gehanteerd.

#### Vorderingen

De vorderingen worden bij eerste verwerking opgenomen tegen de reële waarde en vervolgens gewaardeerd tegen de geamortiseerde kostprijs. Dit komt overeen met de nominale waarde, onder aftrek van de noodzakelijk geachte voorzieningen voor het

risico van oninbaarheid. Deze voorzieningen worden bepaald op basis van individuele beoordeling van de vorderingen.

#### Vorraden

De inkoopkosten van de artikelen die worden verkocht, worden tegen de aanschafwaarde ten laste van het boekjaar van aanschaf gebracht. Waardering op de balans vindt daarom niet plaats. De omvang van de aanwezige voorraad is zeer beperkt.

#### Liquide middelen

De liquide middelen staan, voor zover niet anders vermeld, ter vrije beschikking van HomePlan.

#### Voorzieningen

HomePlan heeft voor haar werknemers een pensioenregeling getroffen waarbij de pensioenuitkeringen gebaseerd zijn op een beschikbaar premiestelsel. Deze pensioenregeling is ondergebracht bij Allianz. De over het boekjaar verschuldigde premies worden als kosten verantwoord. Voor per balansdatum nog niet betaalde premies wordt een schuld opgenomen. Aangezien deze verplichtingen een kortlopend karakter hebben, worden deze gewaardeerd tegen de nominale waarde. De risico's van loonontwikkeling, prijsindexatie en beleggingsrendement op het fondsvermogen zullen mogelijk leiden tot toekomstige aanpassingen in de jaarlijkse bijdragen aan de verzekeringsmaatschappij. Deze risico's komen niet tot uitdrukking in een in de balans opgenomen voorziening.

### Grondslagen voor de resultaatbepaling

#### Algemeen

Bij de bepaling van het resultaat zijn, voor zover niet anders vermeld, de aan het boekjaar toe te rekenen baten en lasten opgenomen.

Baten waarvoor een bijzondere bestemming is aangewezen door de donateur of door het bestuur van HomePlan, worden in de staat van baten en lasten verwerkt indien besteding heeft plaatsgevonden; indien deze baten in het verslagjaar niet volledig zijn besteed, worden de nog niet-bestede gelden opgenomen in de desbetreffende bestemmingsreserve of het desbetreffende bestemmingsfonds, tenzij sprake is van een contractuele toezegging van een bijdrage voor projectfinanciering. In dat geval wordt het niet-bestede deel van de baten als vooruitontvangen gepresenteerd op de balans.



Een onttrekking aan de bestemmingsreserve of het bestemmingsfonds wordt als besteding (last) verwerkt in de staat van baten en lasten.

### ***Bijdragen in natura uit samenwerkingen***

Bijdragen in natura uit samenwerkingen met partners worden in het jaar verantwoord waarin de daadwerkelijke prestatie is geleverd.

### ***Donaties, giften en schenkingen***

De donaties, giften en schenkingen worden gewaardeerd tegen de reële waarde. De niet-financiële bijdrage die door vrijwilligers wordt geleverd, wordt niet in de staat van baten en lasten verantwoord.

### ***Verkoop artikelen***

De brutowinst uit de verkoop van artikelen wordt toegerekend aan het boekjaar waarin het artikel wordt verkocht. De brutowinst is de netto-omzet van de verkochte artikelen verminderd met de kostprijs. De inkoopkosten van de artikelen die worden verkocht, worden in het jaar van aanschaf ten laste van het resultaat gebracht.

### ***Overige baten***

De overige baten worden opgenomen op het moment dat er een betrouwbare schatting van de opbrengst kan worden gemaakt.

### ***Personeelsbeloningen***

Lonen, salarissen en sociale lasten worden op grond van de arbeidsvoorwaarden verwerkt in de staat van baten en lasten voor zover ze verschuldigd zijn aan werknemers.

### ***Afschrijvingen***

De materiële vaste activa worden vanaf het moment van ingebruikneming in vijf jaar afgeschreven.

### ***Rentebaten en rentelasten***

Rentebaten en rentelasten worden tijdsevenredig verwerkt, rekening houdend met de effectieve rentevoet van de desbetreffende activa en passiva.

### ***Lastenverdeling***

De wijze van kostenverdeling realisatie 2022 is conform richtlijn RJ 650, richtlijn verslaggeving fondsenwervende organisaties.

### ***Indirecte kosten***

De basis voor de lastenverdeling van de indirecte kosten ligt in een jaarlijkse schatting door HomePlan van de tijd per persoon (inclusief de directeur) per bestemming en de hoogte van de werkgeverslasten. De bedragen voor de kostensoorten: personele kosten, huisvestingskosten, kantoorkosten en algemene kosten alsmede afschrijvingen worden verdeeld op basis van de geschatte tijdsbesteding.

### ***Directe kosten***

De directe kosten worden direct aan de desbetreffende bestemming toegerekend. Verplichtingen die HomePlan aangaat in het kader van projecten worden in zijn geheel ten laste van het boekjaar gebracht waarin de verplichting wordt aangegaan, dat wil zeggen nadat het besluit hieromtrent is genomen door de stichting en dit aan de ontvanger kenbaar is gemaakt. De afwikkeling van de verplichting in de vorm van een betaling aan de uitvoerder van het project geschiedt via de balans. Bij samenwerkingen die voor meerdere jaren worden aangegaan, wordt - op basis van de projectbegroting - per jaar een toekenning gedaan en de samenwerking alleen voortgezet bij goede inhoudelijke resultaten en indien de financiële middelen van HomePlan dit toestaan.

### ***Verdeelsleutels nieuwsbrief en mailingkosten***

Voor de nieuwsbrief en mailingkosten worden verdeelsleutels gebruikt voor de toerekening aan voorlichtings- en wervingskosten. Deze verdeelsleutels zijn vastgesteld aan de hand van de doelstelling en inhoud van de mailingen alsmede op basis van bedrijfseconomische criteria. Voor mailingen naar bestaande donateurs van HomePlan wordt 30% van de gemaakte kosten toegeschreven aan werving en 70% aan voorlichting. Bij het aanschrijven van nieuwe potentiële donateurs ligt de nadruk op werving en wordt de verhouding 70% voor werving en 30% voor voorlichting toegepast.



## E. TOELICHTING OP DE BALANS

### 1. Materiële vaste activa

	2022	2021
Boekwaarden per 1 januari	2.875	2.270
Bij: investeringen	0	1.703
Af: afschrijvingen	-931	-1.098
<b>Boekwaarden per 31 december</b>	<b>1.944</b>	<b>2.875</b>

### 2. Vorderingen

	31-12-2022	31-12-2021
Te ontvangen bijdragen	45.993	55.100
Debiteuren	18.750	10.500
Vooruitbetaalde kosten	6.112	0
Stichting derden gelden Buckaroo	771	200
Rente	293	0
<b>Totaal vorderingen</b>	<b>71.919</b>	<b>65.800</b>

Alle vorderingen worden als volwaardig beschouwd en hebben een looptijd korter dan een jaar.

### 3. Liquide middelen

	31-12-2022	31-12-2021
Rabobank - rekening-courant	561.464	307.263
Rabobank - spaarrekening	248.201	248.565
ABN AMRO - rekening-courant	107.741	147.499
Rekening-courant ICS	174	217
<b>Totaal liquide middelen</b>	<b>917.580</b>	<b>703.544</b>

De liquide middelen staan ter vrije beschikking van HomePlan.

### 4. Reserves en fondsen

#### Reserves

##### Continuïteitsreserve

	2022	2021
Stand per 1 januari	250.000	250.000
Mutatie boekjaar	50.000	0
<b>Stand per 31 december</b>	<b>300.000</b>	<b>250.000</b>

De continuïteitsreserve wordt gevormd voor de dekking van de mogelijke risico's op korte termijn en om zeker te stellen dat de stichting ook in de toekomst aan haar verplichtingen kan voldoen. In 2022 is besloten om € 50.000 extra te doteren in

verband met stijging van alle kosten en een eventuele verhuizing en verwachte hogere huurlasten. De intern vastgestelde norm voor de noodzakelijk geachte omvang van deze reserve bedraagt daarmee € 300.000.

## Bestemmingsreserves

	31-12-2022	31-12-2021
Reserve Guatemala	100.000	0
Reserve exploitatie computerscholen Zuid-Afrika	50.000	25.000
Reserve integraal project Philadelphie Haïti	0	100.000
Reserve impactstudie	0	20.000
<b>Totaal bestemmingsreserves</b>	<b>150.000</b>	<b>145.000</b>

Reserve Guatemala	2022	2021
Stand per 1 januari	0	0
Mutatie boekjaar	100.000	0
<b>Stand per 31 december</b>	<b>100.000</b>	<b>0</b>

Het bestuur heeft besloten € 100.000 te reserveren voor een pilotproject in Guatemala voor de bouw van stenen huizen. Deze reserve wordt gevormd naast het bestemmingsfonds waar geormerkte gelden voor Guatemala worden verantwoord.

Reserve exploitatie computerscholen Zuid-Afrika	2022	2021
Stand per 1 januari	25.000	25.000
Mutatie boekjaar	25.000	0
<b>Stand per 31 december</b>	<b>50.000</b>	<b>25.000</b>

HomePlan heeft een reserve gevormd voor de financiering van de computerscholen in Zuid-Afrika. Het doel van deze reserve is, indien dit nodig is of als de fondsenwerving niet toereikend is, de continuïteit te kunnen waarborgen. In 2022 is er € 25.000 toegevoegd aan deze reserve, omdat de operationele kosten voor de computerscholen jaarlijks rond de € 50.000 liggen.

Reserve integraal project Philadelphie Haïti	2022	2021
Stand per 1 januari	100.000	100.000
Mutatie boekjaar	-100.000	0
<b>Stand per 31 december</b>	<b>0</b>	<b>100.000</b>

De reserve voor het integraal project Philadelphie in Haïti is komen te vervallen, aangezien het niet mogelijk is een project uit te voeren vanwege de veiligheids-situatie in dit gebied van Haïti.

Reserve impactstudie 2022	2022	2021
Stand per 1 januari	20.000	0
Mutatie boekjaar	-20.000	20.000
<b>Stand per 31 december</b>	<b>0</b>	<b>20.000</b>

De impactstudie is in 2022 uitgevoerd, de reserve komt hiermee te vervallen.

## Overige reserves

	2022	2021
Stand per 1 januari	186.111	166.425
Mutatie boekjaar	25.045	19.686
<b>Stand per 31 december</b>	<b>211.156</b>	<b>186.111</b>

Door succesvolle werving in het vierde kwartaal van 2022, onder andere door extra donaties ter gelegenheid van het 25-jarig bestaan van HomePlan, is het resultaat hoger uitgevallen dan begroot. Het beleid van HomePlan is erop gericht om de overige reserve zo laag mogelijk te houden. De overige reserve zal gedurende 2023 afgebouwd worden door opschaling van bestaande projecten en nieuwe projecten.

## Fondsen

Bestemmingsfondsen	31-12-2022	31-12-2021
Bestemmingsfonds Haïti	140.000	19.257
Bestemmingsfonds Zuid-Afrika	122.761	124.048
Bestemmingsfonds Guatemala	11.000	0
<b>Totaal bestemmingsfondsen</b>	<b>273.761</b>	<b>143.305</b>

	2022	2021
<b>Bestemmingsfonds Haïti</b>		
Stand per 1 januari	19.257	19.257
Bij: ontvangen in boekjaar	260.000	0
Af: besteed in boekjaar	-139.257	0
<b>Stand per 31 december</b>	<b>140.000</b>	<b>19.257</b>

Door omstandigheden konden de projectwerkzaamheden niet in 2022 plaatsvinden. Begin 2023 zijn deze werkzaamheden uitgevoerd en uitbetaald.

Bestemmingsfonds Zuid-Afrika		
Stand per 1 januari	124.048	133.602
Bij: ontvangen in boekjaar	377.624	224.342
Af: besteed in boekjaar	-378.911	-233.896
<b>Stand per 31 december</b>	<b>122.761</b>	<b>124.048</b>

Bestemmingsfonds Guatemala		
Stand per 1 januari	0	0
Bij: ontvangen in boekjaar	60.797	0
Af: besteed in boekjaar	-49.797	0
<b>Stand per 31 december</b>	<b>11.000</b>	<b>0</b>

## Kortlopende schulden

	31-12-2022	31-12-2021
Impactstudie	20.000	25.000
Reservering vakantietoeslag	6.853	6.055
Accountant	6.607	6.933
Af te dragen loonheffingen	6.424	3.913
Nog te betalen vakantiedagen	4.545	1.246
Vooruit ontvangen/gefactureerde bouwreizen	3.200	2.425
Storneringen incasso december	1.702	832
Bankkosten	472	868
Omzetbelasting	2	15
Overige schulden	6.721	516
<b>Totaal kortlopende schulden</b>	<b>56.526</b>	<b>47.803</b>

Alle schulden hebben een looptijd korter dan een jaar.

## NIET IN DE BALANS OPGENOMEN RECHTEN EN VERPLICHTINGEN

### Huurcontract

Met een duurzaam partner is een huurovereenkomst inzake de kantoorruimte aan het Steenen Hoofd 63 te Breda aangegaan. Deze overeenkomst is voor bepaalde tijd en kan zowel door de huurder als de verhuurder op elk moment worden opgezegd met inachtneming van een termijn van drie maanden. De huurprijs bedraagt € 5.674 per jaar.

### Leaseverplichting auto

Op 26 september 2022 is met YourLease B.V. een leaseovereenkomst afgesloten voor de lease van een Opel Corsa elektrisch. De looptijd van de overeenkomst bedraagt 60 maanden.

De kosten op jaarbasis bedragen circa € 6.445.

BANANEN UIT DE MOESTUIN,  
MULIMA, ZUID-AFRIKA



## F. TOELICHTING OP DE STAAT VAN BATEN EN LASTEN

### 6. Baten

	Realisatie 2022	Begroting 2022	Realisatie 2021
<b>Baten van particulieren</b>			
Particulieren	100.127	112.350	87.521
Straatwervingscampagnes	104.877	92.000	114.664
Events	14.455	0	0
<b>Totaal baten van particulieren</b>	<b>219.459</b>	<b>204.350</b>	<b>202.185</b>
<b>Baten van bedrijven</b>			
Zakelijke markt	174.171	136.000	116.392
Partnerships	283.274	269.500	239.874
Bouwreizen	25.864	20.000	0
Diverse acties	3.245	0	0
<b>Totaal baten van bedrijven</b>	<b>486.554</b>	<b>425.500</b>	<b>356.266</b>
<b>Baten van andere organisaties zonder winststreven</b>			
Kerkelijke organisaties	15.845	10.000	6.435
Vermogensfondsen	551.299	407.500	401.057
<b>Totaal baten van andere organisaties zonder winststreven</b>	<b>567.144</b>	<b>417.500</b>	<b>407.492</b>
<b>Som van de geworven baten</b>	<b>1.273.157</b>	<b>1.047.350</b>	<b>965.943</b>

	Realisatie 2022	Begroting 2022	Realisatie 2021
<b>Baten als tegenprestatie voor de levering van producten</b>			
Verkopen kerstkaarten	138		130
<b>Totaal verkopen</b>	<b>138</b>		<b>130</b>
Kosten kerstkaarten	129		58
<b>Totaal kosten</b>	<b>129</b>		<b>58</b>
<b>Bruto-winst</b>	<b>8</b>	<b>1000</b>	<b>72</b>

### Lasten

De toelichting op de lasten begint op pagina 95 met de verdeling van lasten naar bestemming.

## 7. Toelichting lastenverdeling 2022 - specificatie en verdeling kosten naar bestemming

LASTEN	Besteed aan doelstellingen		Fondsen- werving	Beheer en admi- nistratie	Totaal realisatie 2022	Begroting 2022	Realisatie 2021
	Projecten	Voorlichting					
Verstreckte subsidies en bijdragen	759.338	0	0	0	759.338	721.000	684.446
Overige directe kosten	0	26.034	7.507	0	33.541	47.200	17.285
<b>Subtotaal</b>	<b>759.338</b>	<b>26.034</b>	<b>7.507</b>	<b>0</b>	<b>792.879</b>	<b>768.200</b>	<b>701.731</b>
Personeelskosten	60.545	51.366	77.018	20.996	209.925	213.278	179.266
Huisvestingskosten	1.636	1.388	2.082	567	5.674	5.674	5.674
Kantoorkosten en algemene kosten	14.137	11.994	17.984	4.903	49.017	55.818	45.000
Afschrijvingskosten	268	228	342	93	931	1.200	1.098
<b>Totaal</b>	<b>835.926</b>	<b>91.009</b>	<b>104.932</b>	<b>26.559</b>	<b>1.058.426</b>	<b>1.044.170</b>	<b>932.769</b>



## Vervolg toelichting lasten

	Realisatie 2022	Begroting 2022	Realisatie 2021
<b>Directe kosten projecten</b>			
Projecten Zuidelijk Afrika	315.941	242.000	292.281
Projecten Haïti	132.953	230.000	243.850
Projecten Guatemala	125.231	110.000	117.786
Projecten eSwatini	101.561	65.000	67.940
Projecten Zimbabwe	55.240	45.000	4.504
Projecten El Salvador	0	0	5.529
Evaluatie en monitoring	28.412	29.000	25.000
<b>Totaal directe kosten projecten</b>	<b>759.338</b>	<b>721.000</b>	<b>684.446</b>

<b>Overige directe kosten</b>			
<b>Directe kosten voorlichting</b>			
- Promotiekosten	21.025	22.200	4.456
- Nieuwsbrief/mailingen	5.009	5.000	4.644
<b>Totaal directe kosten voorlichting</b>	<b>26.034</b>	<b>27.200</b>	<b>9.100</b>
<b>Directe kosten fondsenwerving</b>			
- Mailingkosten	2.147	2.000	1.990
- Overige kosten	5.360	18.000	6.195
<b>Totaal directe kosten fondsenwerving</b>	<b>7.507</b>	<b>20.000</b>	<b>8.185</b>
<b>Totaal overige directe kosten</b>	<b>33.541</b>	<b>47.200</b>	<b>17.285</b>

De directe kosten fondsenwerving zijn in 2022 lager dan begroot: de zakelijke events zijn deels gesponsord door zakelijke donateurs.

<b>Personeelskosten</b>	Realisatie 2022	Begroting 2022	Realisatie 2021
Brutolonen (inclusief vakantiegeld)	143.807	152.419	126.825
Sociale lasten en personeelsverzekeringen	28.238	29.859	26.512
Pensioenen	6.939	7.980	5.902
Totaal salariskosten*	178.984	190.258	159.239
Wervingskosten personeel	10.843	0	0
Overige personeelskosten **	20.098	23.020	20.027
<b>Totaal personeelskosten</b>	<b>209.925</b>	<b>213.278</b>	<b>179.266</b>

\* De realisatie van de salariskosten is lager dan begroot, omdat een medewerker minder uren werkt dan was begroot en er van maart tot en met juni geen medewerker Communicatie en Fondsenwerving in dienst was.

\*\* Er is in beide jaren een overeenkomst van opdracht gesloten met de projectmanager Zuid-Afrika van HomePlan. De hieruit voortvloeiende kosten zijn onder deze post opgenomen.

Het aantal werkzame personen in loondienst bedroeg ultimo 2022 2,8 fte tegenover 2,6 fte in 2021. HomePlan volgt bij de beloning van haar werknemers de salarisadvieslijn van Goede Doelen Nederland. De salarissen worden jaarlijks op 1 januari geïndexeerd conform het CBS-cijfer voor de inflatie.



## LANBOUWPROJECT IN GUATEMALA

Bezoldiging directie	2022	2021
<b>Dienstverband</b>		
Aard	onbepaald	onbepaald
Uren	33 uur	33 uur
Parttimepercentage	83%	83%
Periode	jan-dec	jan-dec
<b>Bezoldiging</b>		
<b>Jaarinkomen</b>	€	€
Brutoloon/salaris	59.634	55.150
Vakantiegeld	4.562	4.276
Vaste eindejaarsuitkering	0	0
Niet-opgenomen vakantiedagen	0	0
<b>Totaal jaarinkomen</b>	<b>64.196</b>	<b>59.426</b>
Belastbare vergoedingen/bijtellingsen	1.020	1.020
Pensioenlasten (wg-deel)	4.004	3.230
Pensioencompensatie	0	0
Overige beloningen op termijn	0	0
<b>Totaal salariskosten</b>	<b>69.220</b>	<b>63.676</b>

Het jaarinkomen van het directielid blijft binnen het maximum van € 90.707 (bij een fulltime dienstverband) volgens de Regeling beloning directeuren van goededoelenorganisaties (BSD-score: 315). Het directielid heeft een parttime aanstelling van 83% waarmee het maximum jaarinkomen € 75.287 bedraagt.

Ook het jaarinkomen, de belaste vergoedingen/bijtellingsen en de pensioenlasten blijven binnen het in de regeling opgenomen maximum van € 75.287 per jaar.

Voor een toelichting op het beleid en de uitgangspunten voor de directiebezoldiging verwijzen we naar hoofdstuk 6 van het jaarverslag.



Huisvestingskosten	Realisatie 2022	Begroting 2022	Realisatie 2021
	5.674	5.674	5.674

Voor verdere toelichting zie pagina 93.

Kantoorkosten en algemene kosten	Realisatie 2022	Begroting 2022	Realisatie 2021
Automatisering en ICT	9.969	10.000	9.802
Accountantskosten	8.966	9.560	10.757
Bijdragen, lidmaatschappen en abonnementen	7.166	6.600	6.551
Verzekeringen	5.042	5.258	4.275
Administratieve dienstverlening en kosten salarisverwerking	4.242	5.850	4.495
Autokosten	7.056	6.000	2.141
Kantoorbenodigdheden	122	1.200	3.053
Reiskosten	992	500	1.027
Telefoonkosten	1.080	1.000	755
Advieskosten	605	5.000	0
Pr-materiaal	849	1.000	0
Portokosten	634	600	875
Drukwerk	0	1.000	0
Relatiemanagement	1.914	1.000	989
Overige algemene kosten	380	1.250	280
<b>Totaal kantoorkosten en algemene kosten</b>	<b>49.017</b>	<b>55.818</b>	<b>45.000</b>

Afschrijvingskosten	Realisatie 2022	Begroting 2022	Realisatie 2021
Automatiseringsapparatuur	690		978
Inventaris	241		120
<b>Totaal afschrijvingskosten</b>	<b>931</b>	<b>1.200</b>	<b>1.098</b>

## 8. Financiële baten en lasten

	Realisatie 2022	Begroting 2022	Realisatie 2021
Bankkosten	3.247		2.375
Rentelasten/baten	991		739
<b>Totaal financiële baten en lasten</b>	<b>4.238</b>	<b>2.400</b>	<b>3.114</b>

## G. KENGETALLEN

	Realisatie 2022	Begroting 2022	Realisatie 2021
<b>Lastenverdeling:</b>			
- Besteed aan doelstellingen	87,6%	85,2%	88,1%
- Fondsenwerving	9,9%	11,1%	9,0%
- Beheer en administratie	2,5%	3,7%	2,9%
<b>Totaal</b>	<b>100,0%</b>	<b>100,0%</b>	<b>100,0%</b>
<b>Totaal fondsenwerving in % van de som van de geworven baten</b>	<b>8,2%</b>	<b>11,1%</b>	<b>8,7%</b>

HomePlan streeft naar een verdeling van minimaal 80% besteding aan de doelstellingen, maximaal 14% aan fondsenwerving en maximaal 4% aan beheer en administratie.

## OVERIGE GEGEVENS

### Bestemming saldo

De jaarrekening 2022 wordt vastgesteld in de bestuursvergadering van 10 mei 2023. Het positieve saldo van baten en lasten van € 210.501 is verwerkt conform de weergave op pagina 86 van de jaarrekening 2022.

### Gebeurtenissen na balansdatum

Er hebben zich geen bijzondere gebeurtenissen voorgedaan na de balansdatum van 31 december 2022.

### Controleverklaring

Voor de tekst van de controleverklaring wordt verwezen naar de volgende pagina van de jaarrekening.

## ONDERTEKENING VAN DE JAARREKENING

Breda, 10 mei 2023

Het bestuur:

De heer I.L. Haverkate, voorzitter, wg

De heer B.C. Zijlmans, penningmeester en secretaris, wg

Mevrouw C.M.T. van de Vijver, wg

De heer B. van der Gijp, wg

Stichting HomePlan

Steenen Hoofd 63

4825 AJ Breda



# CONTROLEVERKLARING VAN DE ONAFHANKELIJKE ACCOUNTANT

Aan: het bestuur en de directie van Stichting HomePlan

## Verklaring over de in het jaarverslag opgenomen jaarrekening 2022

### Ons oordeel

Wij hebben de jaarrekening 2022 van Stichting HomePlan te Breda gecontroleerd.

Naar ons oordeel geeft de in dit jaarverslag opgenomen jaarrekening een getrouw beeld van de grootte en de samenstelling van het vermogen van Stichting HomePlan op 31 december 2022 en van het resultaat over 2022 in overeenstemming met Richtlijn voor de jaarverslaggeving 650 'Fondsenwervende organisaties'.

De jaarrekening bestaat uit:

1. de balans per 31 december 2022;
2. de staat van baten en lasten over 2022; en
3. de toelichting met een overzicht van de gehanteerde grondslagen voor financiële verslaggeving en andere toelichtingen.

### De basis voor ons oordeel

Wij hebben onze controle uitgevoerd volgens het Nederlands recht, waaronder ook de Nederlandse controlestandaarden vallen. Onze verantwoordelijkheden op grond hiervan zijn beschreven in de sectie 'Onze verantwoordelijkheden voor de controle van de jaarrekening'.

Wij zijn onafhankelijk van Stichting HomePlan zoals vereist in de Verordening inzake de Onafhankelijkheid van accountants bij assurance-opdrachten (ViO) en andere voor de opdracht relevante onafhankelijkheidsregels in Nederland. Verder hebben wij voldaan aan de Verordening Gedrags- en Beroepsregels Accountants (VGBA).

Wij vinden dat de door ons verkregen controle-informatie voldoende en geschikt is als basis voor ons oordeel.

## Verklaring over de in het jaarverslag opgenomen andere informatie

Het jaarverslag omvat andere informatie, naast de jaarrekening en onze controleverklaring daarbij.

Op grond van onderstaande werkzaamheden zijn wij van mening dat de andere informatie:

- met de jaarrekening verenigbaar is en geen materiële afwijkingen bevat;
- alle informatie bevat die op grond van Richtlijn voor de jaarverslaggeving 650 'Fondsenwervende organisaties' is vereist voor het bestuursverslag en de overige gegevens.

Wij hebben de andere informatie gelezen en hebben op basis van onze kennis en ons begrip, verkregen vanuit de jaarrekeningcontrole of anderszins, overwogen of de andere informatie materiële afwijkingen bevat.

Met onze werkzaamheden hebben wij voldaan aan de vereisten in de Nederlandse Standaard 720. Deze werkzaamheden hebben niet dezelfde diepgang als onze controlewerkzaamheden bij de jaarrekening.

Het bestuur is verantwoordelijk voor het opstellen van het bestuursverslag en de overige gegevens in overeenstemming met Richtlijn voor de jaarverslaggeving 650 'Fondsenwervende organisaties'.

## Beschrijving van verantwoordelijkheden met betrekking tot de jaarrekening

### Verantwoordelijkheden van het bestuur voor de jaarrekening

Het bestuur is verantwoordelijk voor het opmaken en getrouw weergeven van de jaarrekening in overeenstemming met Richtlijn voor de jaarverslaggeving 650 'Fondsenwervende organisaties'. In dit kader is het bestuur verantwoordelijk voor een zodanige interne beheersing die het bestuur noodzakelijk acht om het opmaken van de jaarrekening mogelijk te maken zonder afwijkingen van materieel belang als gevolg van fouten of fraude.

Bij het opmaken van de jaarrekening moet het bestuur afwegen of de stichting in staat is om haar werkzaamheden in continuïteit voort te zetten. Op grond van genoemd verslaggevingsstelsel moet het bestuur de jaarrekening opmaken op basis van de continuïteitsveronderstelling, tenzij het bestuur het voornemen

heeft om de stichting te liquideren of de activiteiten te beëindigen of als beëindiging het enige realistische alternatief is.

Het bestuur moet gebeurtenissen en omstandigheden waardoor gerede twijfel zou kunnen bestaan of de stichting haar activiteiten in continuïteit kan voortzetten, toelichten in de jaarrekening.

### **Onze verantwoordelijkheden voor de controle van de jaarrekening**

Onze verantwoordelijkheid is het zodanig plannen en uitvoeren van een controleopdracht dat wij daarmee voldoende en geschikte controle-informatie verkrijgen voor het door ons af te geven oordeel.

Onze controle is uitgevoerd met een hoge mate maar geen absolute mate van zekerheid waardoor het mogelijk is dat wij tijdens onze controle niet alle materiële fouten en fraude ontdekken. Afwijkingen kunnen ontstaan als gevolg van fouten of fraude en zijn materieel indien redelijkerwijs kan worden verwacht dat deze, afzonderlijk of gezamenlijk, van invloed kunnen zijn op de economische beslissingen die gebruikers op basis van deze jaarrekening nemen. De materialiteit beïnvloedt de aard, timing en omvang van onze controlewerkzaamheden en de evaluatie van het effect van onderkende afwijkingen op ons oordeel.

Wij hebben deze accountantscontrole professioneel kritisch uitgevoerd en hebben waar relevant professionele oordeelsvorming toegepast in overeenstemming met de Nederlandse controlestandaarden, ethische voorschriften en de onafhankelijkheidseisen.

Onze controle bestond onder andere uit:

- het identificeren en inschatten van de risico's dat de jaarrekening afwijkingen van materieel belang bevat als gevolg van fouten of fraude, het in reactie op deze risico's bepalen en uitvoeren van controlewerkzaamheden en het verkrijgen van controle-informatie die voldoende en geschikt is als basis voor ons oordeel. Bij fraude is het risico dat een afwijking van materieel belang niet ontdekt wordt groter dan bij fouten. Bij fraude kan sprake zijn van samenspanning, valsheid in geschrifte, het opzettelijk nalaten transacties vast te leggen, het opzettelijk verkeerd voorstellen van zaken of het doorbreken van de interne beheersing;

- het verkrijgen van inzicht in de interne beheersing die relevant is voor de controle met als doel controlewerkzaamheden te selecteren die passend zijn in de omstandigheden. Deze werkzaamheden hebben niet als doel om een oordeel uit te spreken over de effectiviteit van de interne beheersing van de organisatie;
- het evalueren van de geschiktheid van de gebruikte grondslagen voor financiële verslaggeving en het evalueren van de redelijkheid van schattingen door het bestuur en de toelichtingen die daarover in de jaarrekening staan;
- het vaststellen dat de door het bestuur gehanteerde continuïteitsveronderstelling aanvaardbaar is. Tevens het op basis van de verkregen controle-informatie vaststellen of er gebeurtenissen en omstandigheden zijn waardoor gerede twijfel zou kunnen bestaan of de organisatie haar activiteiten in continuïteit kan voortzetten. Als wij concluderen dat er een onzekerheid van materieel belang bestaat, zijn wij verplicht om aandacht in onze controleverklaring te vestigen op de relevante gerelateerde toelichtingen in de jaarrekening. Als de toelichtingen inadequaat zijn, moeten wij onze verklaring aanpassen. Onze conclusies zijn gebaseerd op de controle-informatie die verkregen is tot de datum van onze controleverklaring. Toekomstige gebeurtenissen of omstandigheden kunnen er echter toe leiden dat een organisatie haar continuïteit niet langer kan handhaven;
- het evalueren van de presentatie, structuur en inhoud van de jaarrekening en de daarin opgenomen toelichtingen;
- het evalueren of de jaarrekening een getrouw beeld geeft van de onderliggende transacties en gebeurtenissen.

Wij communiceren met het bestuur onder andere over de geplande reikwijdte en timing van de controle en over de significante bevindingen die uit onze controle naar voren zijn gekomen, waaronder eventuele significante tekortkomingen in de interne beheersing.

Was getekend te Sliedrecht, 10 mei 2023.

WITH Accountants B.V.  
W.G. Oosterom MSc RA



