



HomePlan



2023

JAAARVERSLAG



HomePlan

Colofon

Dit jaarverslag is een uitgave van Stichting HomePlan. Het jaarverslag is als PDF te downloaden op www.homeplan.nl zodat belangstellenden het document altijd kunnen raadplegen.

Tekstbijdragen

Liesbeth van Dijk, Patricia Dijkstra, Wilke Hop en Marike van Seeters

Samenstelling Financieel verslag

Liesbeth van Dijk in samenwerking met Jac's den Boer en Vink

Vormgeving

Karin van der Vegt,
Revista ontwerp & illustratie

Stichting HomePlan

Opgericht in 1997
Keurmerk: CBF erkenning
Directeur: Marike van Seeters
Bestuursvoorzitter: Iskander Haverkate

Steenen Hoofd 63, 4825 AJ Breda
info@homeplan.nl / www.homeplan.nl

IBAN NL35 RABO 0188 953 000

Fiscaal nummer: 804642114

Mei 2024



AFGESTUDEERD AAN DE COMPUTER-
SCHOOL IN MULIMA, ZUID-AFRIKA!

INHOUD

Voorwoord	5
Samenvatting	8



1 OVER HOMEPLAN 12



2 PROJECTEN 22



3 FONDSENWERVING 44



4 COMMUNICATIE 56



5 EEN BLIK VOORUIT 64



6 GOED BESTUUR EN VERANTWOORDING 68

BIJLAGE

Directe projectkosten	78
Financieel verslag 2023	80

HOMEPLAN IN HET KORT

Stichting HomePlan is in 1997 opgericht om mensen in extreme armoede van een degelijk huis te voorzien. Wij geloven dat elk mens in de wereld recht heeft op een veilig onderkomen. Een huis om een thuis te creëren om van daaruit een toekomst op te kunnen bouwen.

Huizen bouwen voor en met mensen in extreme armoede

Wij bouwen huizen voor mensen die in extreme armoede leven. Wij werken altijd samen met partners uit onze projectlanden om mensen in de meest kwetsbare omstandigheden te kunnen bereiken. Deze partners hebben de meeste kennis van de lokale omstandigheden. Wij laten onze projectdeelnemers zelf bijdragen en meebouwen, hierdoor neemt de verbondenheid en betrokkenheid toe.

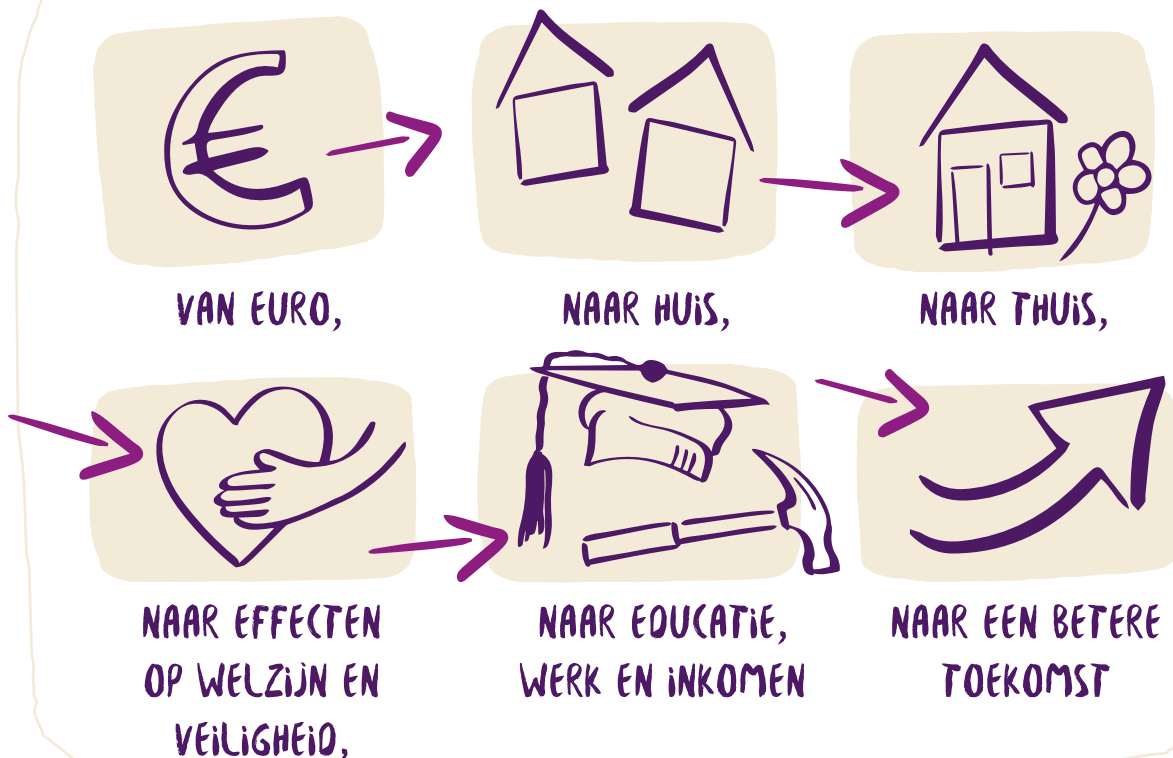
Een betere toekomst

Met onze lokale partners bieden wij naast huisvesting aanvullende programma's op het gebied van educatie, welzijn, werk en inkomen. Hiermee ondersteunen we mensen in hun verdere ontwikkeling en bieden wij hen een kans op een betere toekomst.

We zorgen voor een heldere communicatie en volledige transparantie

Wij zorgen voor bewustzijn en betrokkenheid door duidelijke en heldere communicatie. Wij zijn transparant; wij communiceren proactief over onze geldstromen en over positieve, maar ook onbedoelde negatieve impact van onze projecten.

WAT BEREIKEN WE MET ONS WERK?



VOORWOORD VOORZITTER

En ook weemoedigheid....

Die ik in dit geval zeker kan verklaren, het is immers de laatste keer dat ik als voorzitter het woord richt tot iedereen die dit jaarverslag leest. De tijd is snel gegaan de afgelopen jaren en ook 2023 was voorbij voordat je het in de gaten had. Voor HomePlan was het wederom een bijzonder jaar, reden om er nog een keer bij stil te staan.



Het jaarverslag spreekt zoals gebruikelijk voor zich. Er gingen dingen erg goed en er gingen zaken minder goed of langzamer dan verwacht. Wat in ieder geval erg goed ging waren de bouwreizen. Na een voorzichtige start vanaf het moment dat de coronapandemie voorbij was, zijn er in 2023 5 bouwreizen georganiseerd waaronder een pilotreis naar Guatemala. De reis erheen was een behoorlijke onderneming, het bezoek aan de gemeenschap waarvoor gebouwd is, was heel bijzonder.

De (politieke) onrust in sommige van de landen waar HomePlan actief is, geeft veel zorgen voor de bevolking en ook uitdagingen voor HomePlan. In Haïti bijvoorbeeld werd de import van materialen bemoeilijkt door de gevaarlijke situatie rondom Port-au-Prince. Gelukkig kon de bouw van de huizen doorgaan omdat de stenen waarmee wordt gebouwd worden gemaakt in een lokale werkplaats waar 40 vrouwen werken en door sterk lokaal management.

Andere voorbeelden van het zoveel mogelijk gebruik maken van lokale menskracht en middelen zijn de bouwopleidingen in Zuid-Afrika, de moestuinprojecten op meerdere plaatsen en de computerscholen. Het past in de visie van HomePlan om de projectdeelnemers zoveel mogelijk in staat te stellen zelfstandig aan hun toekomst te werken. Na het afronden van de bouwopleiding, kunnen de afgestudeerden aan het werk bij de bouw van de huizen die met steun van HomePlan gerealiseerd worden. Met de aanleg en het onderhouden van moestuinen kunnen mensen voor een belangrijk deel voorzien in hun eigen voedselbehoefte, zonder afhankelijk te zijn van anderen. Een aantal studenten dat de computerschool in Pomeroy heeft afgerond, is aan het werk in het nieuwe winkelcentrum dat daar inmiddels geopend is.

Een goed voorbeeld tot slot van de wijze waarop HomePlan invulling geeft aan de hedendaagse manier van internationale samenwerking is de rol van Thabo Zondo. Een deel van de taken van het projectmanagement, die door Ricus Dullaert voor HomePlan in Zuid-Afrika worden uitgevoerd, gaan overgenomen worden door Thabo, projectmanager van Duduza Care Centre in Wasbank. HomePlan werkt al jaren samen met Thabo en we zijn ongelooflijk trots dat hij in 2024 deel uit gaat maken van ons team.

Er is nog zoveel meer moois te melden, maar zoals altijd is dit voorwoord daarvoor te kort. Met onze projecten hebben we in 2023 op bijna 4.000 mensen een positieve impact gehad. Die cijfers spreken voor zich. De organisatie staat spreekwoordelijk als een huis en ik zie de toekomst van HomePlan net als de afgelopen jaren met heel veel vertrouwen tegemoet. Ik heb er net zoveel vertrouwen in dat dit ook geldt voor iedereen die dit jaarverslag gelezen heeft!

Iskander Haverkate
Voorzitter Stichting HomePlan



HUIS, THUIS,
TOEKOMST IN
ZIMBABWE



VOORWOORD DIRECTEUR



In 2023 hebben we 138 huizen gebouwd! 138 gezinnen met een veilig onderkomen, waar kinderen op de vloer kunnen spelen met hun vriendjes en waar ze huiswerk kunnen maken. 150 jongeren hebben een bouwopleiding gevolgd met aansluitend een cursus ondernemen. Een deel van deze jongeren wordt ingezet bij de bouwprojecten van HomePlan zodat ze werkervaring op kunnen doen en een inkomen verdienen. 150 jongeren die dankzij deze opleiding makkelijker aan het werk kunnen komen en hun familie kunnen ondersteunen. De impact van onze projecten reikt van de kleine dagelijkse dingen tot levensveranderende effecten.

2023 stond voor HomePlan verder in het teken van het opvolgen van de aanbevelingen uit de impactstudie van 2022 waarbij we ons hebben gericht op projecten met als doel het welzijn en het inkomen van onze projectdeelnemers te verbeteren. Deze projecten zijn complexer dan onze huisvestingsprojecten en vragen aanvullende kennispartners die ons hierin begeleiden. Daarnaast werken onze partnerorganisaties in afgelegen en rurale gebieden. We werken vaak in politiek instabiele landen en we hebben wereldwijd te maken met een veranderend klimaat en torenhoge inflatie. Al deze factoren zorgen ervoor dat er veel van onze partners en medewerkers wordt gevraagd.

Dankzij het geduld, het doorzettingsvermogen en de persoonlijke betrokkenheid van alle collega's, zowel in de projectlanden als in Nederland, hebben we een fantastische, positieve impact weten te maken op het leven van onze projectdeelnemers. Met zo'n groep betrokken medewerkers die altijd net een stapje extra zetten en creatief zijn in het vinden van oplossingen, kunnen we samen solidair zijn.

Iedereen die hieraan steun en vertrouwen heeft gegeven, wil ik heel erg bedanken.

Samen bouwen we aan een mooiere toekomst!

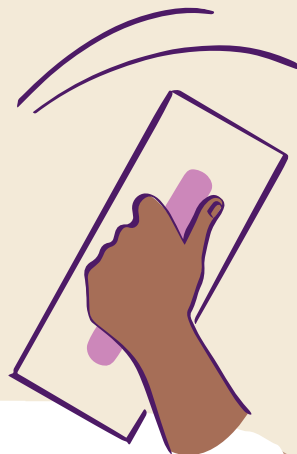
Marika van Seeters
Directeur

Voor meer informatie over de impactstudies verwijzen we graag naar onze website.

SAMENVATTING HOOGTE- PUNTEN 2023

ONS DOEL: HUIS, THUIS, TOEKOMST

- HomePlan helpt mensen in extreme armoede in Zuidelijk Afrika en Latijns-Amerika door middel van huisvesting
- Het huis biedt mensen een thuis: een plek waar ze zich veilig voelen, gezonder zijn en het gevoel van eigenwaarde toeneemt
- Samen met onze lokale partners bieden we aanvullende programma's op het gebied van educatie, welzijn, werk en inkomen, om mensen uit extreme armoede te helpen, op weg naar een betere toekomst



ONS WERK IN 2023

Inkomsten:
€ 1.126.062

Besteed aan doelstellingen:
€ 1.189.803

Besteed aan doelstellingen
in % van de som van de lasten:
85,6%

Kosten fondsenwerving in
% van de som van de baten:
13,3 %

Kosten fondsenwerving in
% van de som van de lasten:
10,7%

Kosten beheer en administratie
in % som van de lasten:
3,7%

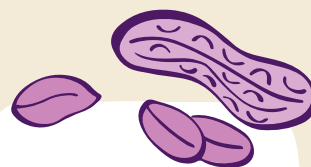


HOOGTEPUNTEN



Volledige kosten gedragen van **138 huizen**

Nieuwe computerschool in Driefontein, Zuid-Afrika



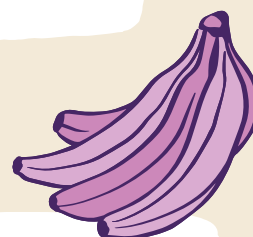
300 boeren gesteund in Haïti



150 studenten volgen **bouwopleiding** in KwaZulu Natal, Zuid-Afrika

Eerste editie georganiseerd van

Build to connect
by HomePlan



Start van **circulaire tuinen** in Zuid-Afrika

WAT GING GOED

- + 5 bouwreizen, waaronder een pilotreis naar Guatemala
- + Moestuinen project Mulima, Zuid-Afrika

WAT GING MINDER GOED

- Landbouwprojecten Guatemala
- Vertraging in eSwatini

PANHUX, GUATEMALA





MULIMA,
ZUID-AFRIKA

DOELSTELLING VERSUS REALISATIE

	Doelstelling	Realisatie	Toelichting
Projecten			
Uitvoering (projecten en voorlichting)	€ 1.342.893	€ 1.189.803	Minder projectuitgaven in Haïti en in eSwatini door politieke situatie
Fondsenwerving			
Particuliere markt	€ 177.640	€ 208.430	Minder storneringen op straatcampagne dan verwacht en particuliere actie
Zakelijke markt	€ 530.000	€ 549.148	Extra opbrengsten vanuit vastgoedevent Build to Connect
Bouwreizen (onderdeel zakelijke markt)	€ 80.000	€ 113.966	Veel extra donaties door acties van bouwreisdeelnemers
Overige organisaties zonder winst oogmerk	€ 419.000	€ 357.463	Minder projectaanvragen kunnen doen door minder projecten in eSwatini en Haïti
Kerkelijke organisaties	€ 10.000	€ 10.540	Grote eenmalige donatie van € 10.000

	Doelstelling	Realisatie	Toelichting
Financiën			
Totaal baten fondsenwerving	€ 1.136.640	€ 1.125.581	
Totaal bestedingen	€ 1.514.287	€ 1.389.930	Minder kunnen besteden in eSwatini en Haïti
Doelstelling Projecten	€ 1.249.683	€ 1.127.532	
Doelstelling Voorlichting	€ 93.210	€ 62.271	
Totaal besteed aan de doelstellingen	€1.342.893	€ 1.189.803	
In % som lasten	88,8%	85,6%	
Kosten Fondsenwerving	128.447	€ 149.208	
In % som baten	11,1%	13,3%	
In % som lasten	8,4%	10,7%	
Kosten Beheer en administratie	42.947	50.919	Aangepaste kostenverdeling
In % som lasten	2,8%	3,7%	



HOMEPLAN IN 2024

In het strategisch plan voor de periode 2024-2026 zijn de volgende prioriteiten geformuleerd:

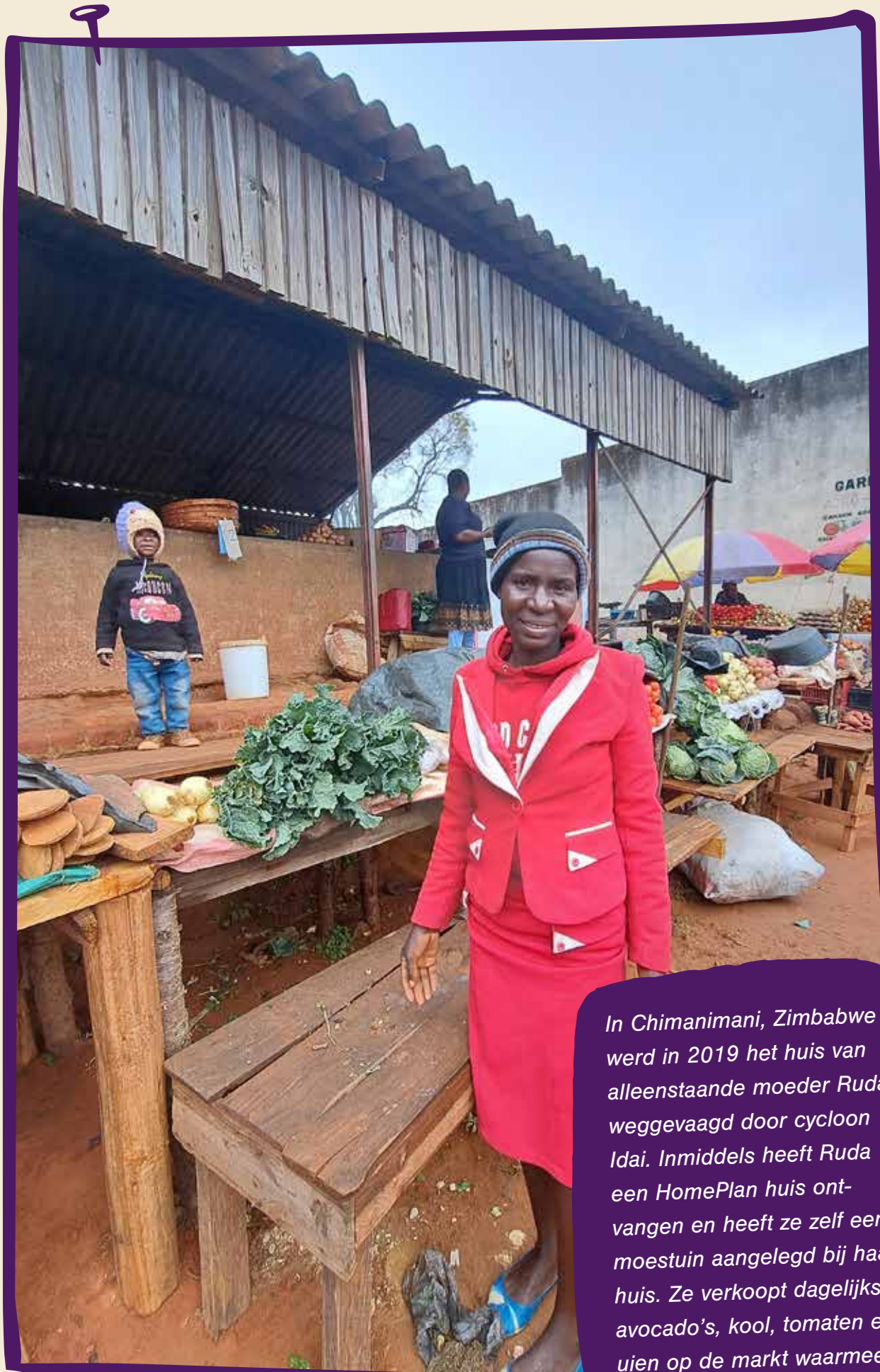
1. HomePlan bouwt huizen voor mensen in extreme armoede in Latijns-Amerika en Zuidelijk Afrika.
2. HomePlan ondersteunt mensen om uit extreme armoede te komen. Dit doen wij door programma's te ondersteunen op het gebied van educatie, welzijn, werk en inkomen.

De nadruk bij fondsenwerving blijft liggen op zakelijke fondsenwerving, waaronder bouwreizen, en vermogensfondsen. Zowel bij de zakelijke fondsenwerving als bij vermogensfondsen ligt de focus op het aangaan van meerjarige relaties. Omdat we naast huisvestingsprojecten, ook projecten uitvoeren op het gebied van educatie, welzijn, werk en inkomen, kunnen we andere typen bedrijven en

fondsen benaderen. Daarnaast zal het vastgoed event Build to Connect in 2024 voor de tweede keer worden georganiseerd.

In 2024 zullen er 5 bouwreizen worden georganiseerd naar Zuid-Afrika en 1 naar Guatemala. Door opvolging proberen we de deelnemers aan de bouwreizen aan HomePlan te binden.

In 2024 gaan wij samen met onze projectpartners de aanvullende programma's verder uitdiepen. Het moestuinenproject zal in al onze projectlanden een vaste component zijn, net als de bouwopleidingen. In Zuid-Afrika gaan we een lokale coördinator aanstellen voor de projecten in KwaZulu Natal om de kwaliteit van de projecten en de evaluatie en monitoring te verbeteren.



In Chimanimani, Zimbabwe werd in 2019 het huis van alleenstaande moeder Ruda weggevaagd door cycloon Idai. Inmiddels heeft Ruda een HomePlan huis ontvangen en heeft ze zelf een moestuin aangelegd bij haar huis. Ze verkoopt dagelijks avocado's, kool, tomaten en uien op de markt waarmee ze een inkomen verdient.

1. OVER HOMEPLAN



1

Volgens een schatting van UN Habitat hebben in 2030 3 miljard mensen geen veilig onderkomen, dat is zo'n 40% van de wereldbevolking. Dit draagt bij aan een slechte gezondheid en mentale problemen, daarnaast worden deze mensen vaak buitengesloten en gediscrimineerd. Ook zorgen deze woonomstandigheden ervoor dat gezinnen worden blootgesteld aan de gevolgen van extreme weersomstandigheden zoals overstromingen en orkanen. HomePlan wil juist deze mensen bereiken. Samen met onze projectpartners in 2 Latijns-Amerikaanse landen en in 3 landen in Zuidelijk Afrika voeren wij huisvestingsprojecten uit om deze doelgroep die zich in een kwetsbare situatie bevindt, een veilige basis te bieden. Onze partners werken in gebieden waar gezinnen in extreme armoede leven, vaak in onderkomens van modder, takken en afval, zonder basisvoorzieningen als sanitair, water en elektriciteit. Ze voeren naast huisvestingsprogramma's ook programma's uit op het gebied van educatie, welzijn, werk en inkomen. Op deze manier worden de voorwaarden voor een betere toekomst van de bewoners positief beïnvloed.

Historie

In 1997 heeft de Bredase bouwondernemer Jan Tebbe († 2006) Stichting HomePlan opgericht. Hij geloofde dat een veilig onderkomen de eerste stap is naar een betere toekomst en ontwierp een prefab woning voor mensen in extreme armoede in de sloppenwijken van Mexico. Na deze woningen eerst enkele jaren te hebben verscheept vanuit Nederland, is HomePlan in 2008 overgegaan op de lokale productie van huizen. Zo stimuleren we ook de lokale werkgelegenheid en economie. Dit doen we samen met betrouwbare partners in Latijns-Amerika en Zuidelijk Afrika. Na de bouw van de huizen wordt in de gemeenschappen waar wij bouwen, samen met de projectpartner en de projectdeelnemers, gedefinieerd welke projecten zouden kunnen bijdragen aan een betere toekomst voor de deelnemers. Deze projecten zijn gericht op educatie, welzijn, werk en inkomen. Op deze manier biedt HomePlan een huis, thuis en toekomst voor mensen in extreme armoede.

HomePlan streeft ernaar een lerende organisatie te zijn die zoekt naar een efficiënte en effectieve manier van werken. Ieder project krijgt doelstellingen en verbeterpunten worden meegenomen. Zo zijn wij sinds de oprichting van een particulier initiatief uitgegroeid tot een zelfstandige en krachtige organisatie op het gebied van internationale samenwerking met zeer sterke partners en een enorm betrokken achterban van donateurs, ambassadeurs en vrijwilligers.



1.1 ONZE MISSIE EN STRATEGIE

Onze missie:

HomePlan staat voor een huis, thuis en toekomst voor mensen in extreme armoede in Zuidelijk Afrika en Latijns-Amerika. HomePlan draagt hieraan bij door samen met projectpartners huisvestingsprojecten te realiseren en door projecten aan te gaan die gericht zijn op de lokale behoeften op het gebied van educatie, welzijn, werk en inkomen. Samen bouwen aan een betere toekomst; een veilig huis is het begin van een beter leven, van een betere toekomst.

Wij dragen de volgende 3 kernwaarden uit in onze manier van werken:

- **Kleinschalig:** HomePlan is een compacte organisatie die concrete projecten uitvoert met korte lijnen naar de projecten en donateurs. HomePlan reageert snel en flexibel op de actualiteit binnen haar projecten.
- **Transparant:** HomePlan heeft een heldere werkwijze. Naar onze donateurs, projectpartners, medewerkers en overige stakeholders wordt open en begrijpelijk gecommuniceerd over onze successen en verbeterpunten.
- **Effectief:** HomePlan streeft ernaar middelen daar in te zetten waar deze het hardste nodig zijn met de grootst mogelijke impact.

Onze strategie:

- HomePlan richt zich op mensen in extreme armoede die in bouwvallige onderkomens leven en geen toegang hebben tot basisvoorzieningen.
- HomePlan wil jaarlijks 1.000 mensen ondersteunen op individueel niveau door middel van huisvestings- en aanvullende projecten op het gebied van educatie, welzijn, werk en inkomen, in samenwerking met sterke projectpartners en ze zo een huis, thuis en toekomst bieden. Onze focus ligt op projecten in Zuidelijk Afrika en Latijns-Amerika.
- Het op een impactgerichte manier uitvoeren van de projecten.
- De focus bij fondsenwerving ligt bij het bedrijfsleven en vermogensfondsen, gericht op het behoud van bestaande donateurs, werving van nieuwe donateurs via netwerken en het aangaan van meerjarige partnerschappen om zo de continuïteit te waarborgen.

1.2 WIE ZIJN WIJ

HomePlan is een zelfstandige, kleinschalige, particuliere organisatie op het gebied van internationale samenwerking en bestaat uit een actief bestuur en een werkorganisatie.

Bestuur

Het bestuur van Stichting HomePlan heeft een toezichthoudende rol. De directeur stelt een meerjarenplan op en legt dit voor aan het bestuur. De directeur stelt jaarlijks de begroting op die wordt voorgelegd aan het bestuur in de laatste vergadering van het kalenderjaar.

Per kalenderjaar komt het bestuur minimaal 4 keer bijeen om de voortgang van het jaarplan en het budget te toetsen. Dit gebeurt op basis van budgetrapportages en een overzicht van activiteiten.

Eind 2023 bestond het bestuur van Stichting HomePlan uit 4 personen:

Iskander Haverkate	Voorzitter
Marius van der Veeke	Penningmeester/secretaris
Carla van de Vijver	Bestuurslid
Boris van der Gijp	Bestuurslid

HomePlan heeft een directeur die de dagelijkse leiding heeft, Marike van Seeters.

Beschermvrouw

Om de band met de oorsprong van HomePlan levend te houden is mevrouw Anke Tebbe sinds 1 januari 2013 beschermvrouw van HomePlan.

Werkorganisatie

Eind 2023 bedroeg het gemiddeld aantal werkzame personen in loondienst 2.80 fte (2.81 fte gemiddeld over heel 2023).

De werkorganisatie bestaat uit de volgende personen:

Marike van Seeters	Directeur
Liesbeth van Dijk	Secretariaat en Financiën
Patricia Dijkstra	Zakelijke Fondsenwerving
Wilke Hop	Communicatie en Particuliere Fondsenwerving
Ricus Dullaert	Projectmedewerker Zuidelijk Afrika (Overeenkomst van Opdracht)



Verdeling taken, verantwoordelijkheden en bevoegdheden directie

De verdeling van taken, verantwoordelijkheden en bevoegdheden is vastgelegd in het directiereglement van HomePlan. Het belangrijkste dat hierin is vastgelegd is dat de directeur verantwoordelijk is voor de dagelijkse leiding van de stichting en belast is met de interne organisatie. De directeur legt verantwoording af aan het bestuur over de inhoud en de wijze van uitvoering van de taken en bevoegdheden. Jaarlijks stelt de directeur een conceptbegroting op en legt die tijdig voor aan de penningmeester. Handelingen die de vastgestelde en goedgekeurde begroting overschrijden hebben vooraf de goedkeuring van het bestuur nodig.

De directeur heeft geen nevenfuncties.

1.3 HOMEPLAN AANPAK

De HomePlan aanpak staat voor: Huis, Thuis en Toekomst.

In onze aanpak staat de nauwe samenwerking met onze partnerorganisaties in onze projectlanden centraal. Zij dienen aan de hand van onze richtlijnen een projectaanvraag in, waarin uitgebreide informatie wordt gegeven over de locatie, de problematiek, de projectdeelnemers en de doelstelling van de geplande activiteiten. De projectpartner selecteert de projectdeelnemers aan de hand van een aantal criteria die door de partner zelf zijn opgesteld, zoals huidige woonomstandigheden, toegang tot basisvoorzieningen, inkomen, aantal kinderen, gezondheid en bijzondere omstandigheden zoals de aanwezigheid van een gezinslid met een handicap. Op basis van de projectaanvraag, onze doelstellingen, de gestelde doelstelling van het project en de begroting maakt HomePlan een zorgvuldige keuze of het project kan worden uitgevoerd.

Huis

Door samen te werken met sterke projectpartners streeft HomePlan ernaar, met het huis als start, verdere ontwikkeling mogelijk te maken. Het huis is aangepast aan de lokale omstandigheden en behoeften en wordt lokaal gebouwd. Door een intensief contact met onze projectpartner kunnen we het project goed monitoren en worden problemen tijdig gesignaleerd. Om de betrokkenheid van bewoners bij de bouw van het huis te vergroten helpen bewoners waar mogelijk mee met de bouw.



WATERTANK GEÏNSTALLEERD
IN ONVERWACHT, ZUID-AFRIKA

Thuis en toekomst

Het huis biedt veiligheid, beschermt tegen weersomstandigheden en biedt een plek waar kinderen hun huiswerk kunnen maken. Zo wordt een huis een thuis. Uit onderzoek is gebleken dat het huis de gezondheid en het gevoel van veiligheid verbetert, dat de bewoners minder stress en meer privacy ervaren en zij voelen zich nu gerespecteerd en welkom in de gemeenschap. Binnen de projecten denken de bewoners samen met onze projectpartners na over hun toekomst en de toekomst van de gemeenschap. De behoefte vanuit de gemeenschap kan liggen op het gebied van educatie, welzijn (sanitaire voorzieningen, water, medische zorg) of werk en inkomen (landbouwprojecten, elektriciteit, juridische hulp). HomePlan werkt vanuit de persoonlijke behoefte van de deelnemers en vindt het belangrijk dat zij deze zelf formuleren, waarbij onze partnerorganisatie hen vervolgens programma's aanbiedt om hun doelen te verwezenlijken of hun situatie te verbeteren. HomePlan voert deze programma's samen met de projectpartners uit. Indien nodig betrekken wij extra kennispartners in de projectlanden bij de uitvoering van deze programma's.

Hoe weten we dat onze aanpak werkt?

HomePlan heeft ervoor gekozen samen te werken met professionele partners in de projectlanden die goede referenties hebben en die ervaring hebben met het toetsen van de eigen resultaten.

De projectorganisatie heeft continu contact op 'grassroots level' met de projectdeelnemers waardoor een participatieve evaluatie wordt bereikt. Er is een leerproces gaande waarin wordt gekeken of dat wat we doen het beoogde effect heeft en waarom wel of niet. Als we op problemen stuiten gaan we in gesprek met onze partners. Ons doel is een open en constructieve samenwerking om zo gezamenlijk de doelstelling te bereiken. Daarnaast heeft HomePlan 3 impactstudies (2016, 2018 en 2022) laten uitvoeren. De Shared Value Foundation heeft grondig onderzocht of de interventies het gewenste resultaat hebben op de projectdeelnemers. Samenvattingen van deze studies zijn te vinden op onze website.



WASBANK, ZUID-AFRIKA

1



HomePlan en de Sustainable Development Goals

In de wereld van vandaag staan we voor grote uitdagingen: armoede, honger, ongelijkheid, klimaatverandering en de biodiversiteitscrisis zijn slechts enkele van de problemen die we dringend moeten aanpakken. Om deze uitdagingen te overwinnen zijn de Sustainable Development Goals (SDG) opgesteld. Ze zijn ontwikkeld om tegen 2030 een groenere, eerlijkere en betere wereld te bouwen, een duurzame wereld voor iedereen waarin niemand wordt buitengesloten. En we hebben allemaal een rol bij het bereiken hiervan. In 2015 hebben alle 193 landen die lid zijn van de Verenigde Naties (VN) de Sustainable Development Goals aangenomen. De doelen gelden voor alle landen en voor alle mensen.

Er zijn 17 doelen opgesteld, HomePlan draagt direct bij aan de volgende SDG's:



1.4 PARTNERORGANISATIES

HomePlan voert huisvestingsprojecten uit in Zuid-Afrika, Zimbabwe, eSwatini, Haïti en Guatemala. Nieuwe projecten buiten onze bestaande werkgroepen bieden doorlopen de projectaanvraagprocedure om te kijken of het binnen de kaders van HomePlan past.

In Latijns-Amerika en Zuidelijk Afrika werkt HomePlan nauw samen met sterke projectpartners. In Haïti en Guatemala is dat TECHO. Sinds 2021 werken we in Haïti ook met Hope for Haiti. In Zuid-Afrika en eSwatini werken we met de Southern African Catholic Bishops' Conference (SACBC) en Caritas die daaronder valt. In Zimbabwe werken we samen met de Dominican Missionary Sisters in Harare. HomePlan hanteert criteria waaraan de samenwerkende organisaties moeten voldoen. Zo moeten de organisaties lokaal geregistreerd zijn, direct werken voor en samenwerken met mensen in extreme armoede, en tot slot aanvullende programma's kunnen uitvoeren dan wel faciliteren. Onze huidige partners voldoen ruimschoots aan onze criteria.

TECHO

De kracht van TECHO (de naam betekent 'dak' en komt oorspronkelijk van Un Techo para mi País, 'een dak voor mijn land') ligt in de werkwijze. TECHO is een vrijwillige studentenorganisatie die streeft naar een rechtvaardige samenleving zonder armoede.

TECHO werkt met een duidelijk doel voor ogen: arme gemeenschappen zichzelf laten ontwikkelen. De studenten ondersteunen de projectdeelnemers allereerst door samen met hen een huis te bouwen. Vervolgens komen zij om het weekend terug om samen te bespreken wat er nodig is voor de gemeenschap. Er worden doelstellingen benoemd en projectplannen gemaakt door de studenten, samen met de bewoners, gericht op het verbeteren van de leefomstandigheden van deze gemeenschappen. Deze projecten veranderen niet alleen de levens van de projectdeelnemers, ook de studenten doen onvergetelijke ervaringen op. Deze studenten zijn de toekomstige beslissers en potentiële leiders van het land.

Hope for Haiti

Voor het wederopbouwproject in Haïti in 2021, werkte HomePlan voor het eerst met de projectpartner Hope for Haiti die zijn oorsprong heeft in de Verenigde Staten. Deze organisatie is al ruim 30 jaar werkzaam in Haïti. Hope for Haiti werkt direct met lokale leiders en voert projecten uit op het gebied van onderwijs, gezondheidszorg, toegang tot schoon drinkwater en economische ontwikkeling. Hope for Haiti heeft veel ervaring met noodhulp en wederopbouw. Ze hebben een zeer sterk ontwikkelde monitoring- en evaluatiesystematiek om de impact die zij hebben op hun projectdeelnemers te meten.

BOUWEN MET TECHO, GUATEMALA



SLEUTELOVERDRACHT IN WASBANK, ZUID-AFRIKA



SACBC

In Zuid-Afrika en eSwatini werkt HomePlan samen met het Aids Office van de Southern African Catholic Bishops' Conference (SACBC). Deze organisatie is gespecialiseerd in het bieden van hulp aan wees- en kwetsbare kinderen en hun families, zelfs in de meest afgelegen (rurale) gebieden.

De SACBC heeft een toegevoegde waarde voor HomePlan omdat zij het bouwproces op zich neemt en daarnaast een zeer uitgebreid zorgprogramma heeft ontwikkeld voor de doelgroep. Dit is het zogenaamde 'OVC-project' (Orphans and Vulnerable Children project; project voor wees- en kwetsbare kinderen). De kracht van de SACBC is het enorme netwerk aan hulpverleners, de zogenaamde hulpmoeders. Ze komen uit de gemeenschappen zelf en geven ondersteuning bij allerlei vormen van gezinshulp. Speerpunten in het OVC-programma zijn educatie, medicijnverstrekking (aidsremmers) en voedselverstrekking. Maar ook hulp bij het aanvragen van officiële documenten is een belangrijke taak. In eSwatini worden de projecten gecoördineerd door Caritas eSwatini onder leiding van de SACBC.

Dominican Missionary Sisters

In Zimbabwe werkt HomePlan met de Dominican Missionary Sisters die hun oorsprong hebben in Duitsland. Sinds 1891 werken zij in Zimbabwe waar ze ziekenhuizen, scholen, weeshuizen en doorstroomhuizen leiden. Vanwege deze lange historie en hun praktische aanpak weten de zusters de projecten onder moeilijke omstandigheden te realiseren. De Dominican Missionary Sisters hebben een focus op educatie en zorg voor mensen in de meest kwetsbare omstandigheden (weeskinderen, ouderen, gehandicapten en mensen die getroffen zijn door hiv-aids).

1.5 INTERNE ZAKEN

Personeelsbeleid

De kracht van onze organisatie wordt gevormd door de mensen die er werken. Stuk voor stuk betrokken medewerkers die net dat stapje extra willen zetten. Vakspecialisten die ieder binnen hun vakgebied uitblinken, maar generalistisch en praktisch genoeg zijn om binnen een kleine organisatie te werken. HomePlan is trots op haar team! Aan de medewerkers wordt de mogelijkheid geboden om workshops en vakopleidingen te volgen. Het ziekteverzuim onder de medewerkers is laag. HomePlan is lid van Goede Doelen Nederland en maakt gebruik van het HR-instrumentarium dat daar wordt geboden.

Maatschappelijk Verantwoord Ondernemen

HomePlan heeft haar MVO-beleid geformuleerd op een pragmatische wijze die aansluit op de specifieke werkgebieden van HomePlan. HomePlan heeft een maatschappelijke functie en dat is terug te zien in de manier waarop we werken. Binnen ons MVO-beleid hebben we de belangrijkste thema's op een rij gezet, de pijlers binnen onze organisatie:

Projecten: HomePlan voelt een enorme verantwoordelijkheid richting de projectdeelnemers. Wij handelen vanuit respect en denken dat wij het beste projecten kunnen opzetten door samen te werken met projectpartners uit de verschillende projectlanden. Wij screenen deze partners, bezoeken hen jaarlijks (indien mogelijk) en benadrukken het belang van een open communicatie, waarin op basis van wederzijds vertrouwen op een transparante wijze alles besproken kan worden.

Fondsenwerving: een kernwaarde van HomePlan is transparantie, wij vinden het onze maatschappelijke taak om al onze donateurs open en duidelijk te informeren hoe, waaraan en wanneer wij de ontvangen donaties besteden.

Communicatie: onder communicatie wordt externe en interne communicatie verstaan. In alle vormen van communicatie gaat HomePlan op een respectvolle en ethische wijze om met zowel tekst als beeldmateriaal. Wij zijn ons bewust van onze rol in de beeldvorming over internationale samenwerking en dragen dit uit in onze communicatie.

Organisatie: we houden bij onze inkoop rekening met duurzaamheid. Daarnaast trachten we een gezond werkklimaat te bieden aan onze werknemers met alle ruimte om zich te ontwikkelen en de mogelijkheid om flexibel te werken.

1.6: ADMINISTRatieve EN FINANCIËLE ORGANISATIE

Toezicht op het dagelijks functioneren

Er is bij HomePlan sprake van een strikte scheiding tussen het toezicht op de werkorganisatie door het bestuur en het zelfstandig functioneren van de werkorganisatie onder de hoede van de directeur.

Uitgaande geldstroom

Er zijn schriftelijke procedures opgesteld in het directiereglement voor het regelen van het uitgaande betalingsverkeer die door alle betrokkenen zijn ondertekend en worden nageleefd. Uitgangspunt is het beperken van tekenbevoegdheden en adequaat toezicht om risico's van onjuiste betalingen uit te sluiten. We handelen altijd vanuit het 4-ogen principe. De penningmeester heeft een controlerende en toezichthoudende rol en zet een tweede handtekening bij betalingen groter dan € 5.000. Dit betreft vooral projectbetalingen aan de (project)partners. De tekenbevoegdheden die zijn opgenomen in het directiereglement zijn vastgelegd bij de Kamer van Koophandel te Breda onder nummer 41106900.

Interne cijfers en sturing

Ten behoeve van het bestuur wordt een voortschrijdende maandrapportage samengesteld met daarin opgenomen de baten en lasten, evenals een overzicht van de beschikbare liquide middelen. De directeur bespreekt deze cijfers (evenals de voortgang van de projecten) met het bestuur tijdens de bestuursvergaderingen.

Fiatting inkoop van diensten en goederen

Alle contracten, dienstaanbiedingen en beslissingen om middelen aan te kopen worden voorafgaand aan de levering met de directeur besproken en uiteindelijk door haar gefiatteerd. De directeur functioneert zelfstandig binnen het mandaat zoals opgenomen in het directiereglement. De financieel medewerker zet

wekelijks de betalingen van de gefiatteerde facturen klaar in de bank voor de directeur, die deze doorzet in de bank en die, indien nodig, worden voorzien van een tweede handtekening door de penningmeester.

Externe accountantscontrole

De jaarrekening wordt gecontroleerd door de externe accountant WITH Accountants te Sliedrecht conform de 'Richtlijn voor de Jaarverslaggeving 650' waarna een 'Controleverklaring van de onafhankelijke accountant' wordt afgegeven. De uitkomsten van de controle en de adviezen worden voorafgaand aan de controleverklaring door de registeraccountant besproken met het bestuur. Eenmaal per jaar worden de procedures tegen het licht gehouden en met de externe accountant besproken.

Beheer van het vermogen: reserves, fondsen en geldmiddelen

Voor het beheer van het vermogen heeft het bestuur specifieke voorwaarden opgesteld. De handhaving hiervan is de verantwoordelijkheid van de directeur die hierover verantwoording aflegt aan het bestuur.

Donateursdatabase/incasso

De donateursdatabase is een belangrijke bron van inkomsten. Alle bestanden draaien in een beveiligde omgeving bij derden en er wordt dagelijks een backup gemaakt. Eenmaal per maand worden de incassobestanden klaargezet en verzonden naar de bank ter inning. De verantwoordelijke voor de donateursadministratie ziet erop toe dat bij frequente storneringen de incasso na beoordeling wordt stopgezet. Er wordt gecontroleerd of de gegenereerde incasso's geheel en tijdig worden uitgevoerd door de bank.

Overige onderdelen aangaande de interne organisatie

De salarisadministratie is uitbesteed aan bureau Van Spaendonk Services in Tilburg en de verwerking geschiedt geheel online. De directeur controleert de uitkomsten en fiatteert de betaling van de netto lonen en de afdracht van de loonheffing. De administratie wordt wekelijks bijgewerkt via Exact Online. Maandelijks worden de uitkomsten besproken in het teamoverleg. De financieel medewerker regelt de actualisatie van de verzekeringen. Alle inning van gelden loopt via de 2 hoofdrekeningen bij de Rabobank en een bestuurrekening bij ABN AMRO.



ECO-BRICKS HUIZEN
IN DON DE L'AMITIÉ,
HAÏTI



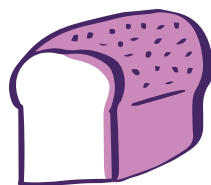
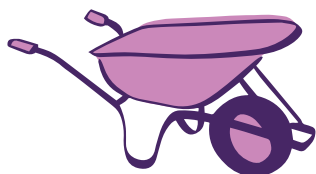
Pou Anpil Ayisyen
Sa a se mi you
Kay ☺





FAMILIE VOOR HET
GEÏNSTALLEERDE
WATERSYSTEEM IN
PANHUX, GUATEMALA

2. PROJECTEN



2

Samen met onze projectpartners in Latijns-Amerika en Zuidelijk Afrika voeren wij huisvestingsprojecten uit voor zeer kwetsbare doelgroepen en ook programma's uit op het gebied van educatie, welzijn, werk en inkomen om zo samen te bouwen aan een huis, thuis en toekomst.

2023 heeft voor ons in het teken gestaan van de toekomst. We hebben de aanbevelingen uit de impactstudie opgevolgd en hopen door aanvullende projecten uit te voeren een blijvende positieve impact te maken op de gezinnen waar we mee werken. We hebben het afgelopen jaar wel geconstateerd dat dit vaak trajecten zijn die over een langere periode gaan, dat er meerdere partners bij betrokken zijn en dat dit soort projecten complexer is dan onze huisvestingsprojecten waardoor dit extra tijd en aandacht vergt. Daarom werken wij samen met kennispartners die ons hierin begeleiden.

2.1 HOMEPLAN WERKWIJZE

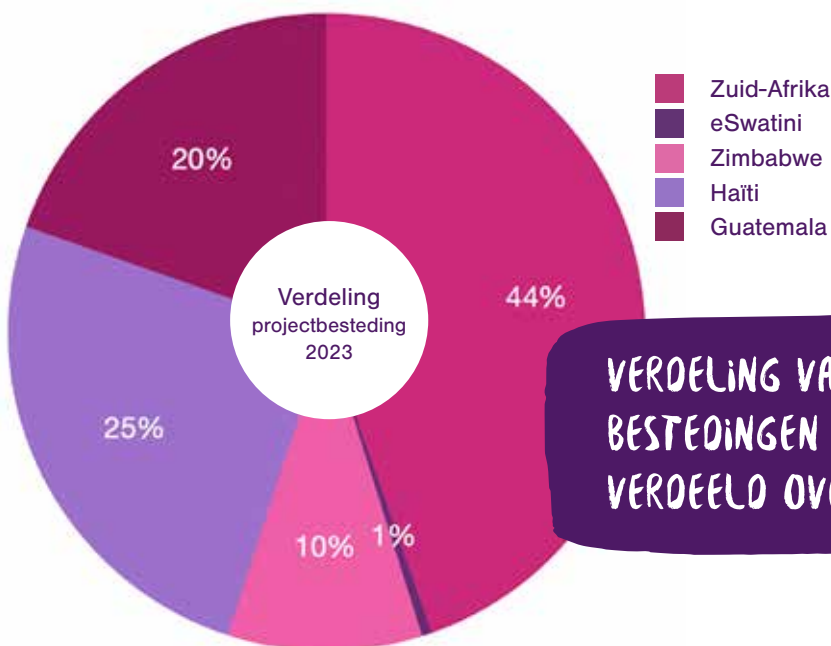
Onze lokale projectpartners werken direct samen met gezinnen die het meest kwetsbaar zijn. Deze partners hebben kennis van de lokale cultuur en weten hoe de dynamiek in de gemeenschappen werkt. Door hun achtergrond kunnen zij het beste oplossingen en interventies formuleren samen met de projectdeelnemers. Per project wordt bekeken hoe de projectdeelnemers kunnen bijdragen aan de projecten om zo draagvlak en eigenaarschap te creëren.

Een veilig thuis staat centraal binnen onze projecten, daarnaast wordt gekeken naar mogelijke verbeteringen op het gebied van educatie, welzijn, werk en inkomen. Zo streven we er naar om de impact op de kwaliteit van leven van onze projectdeelnemers te vergroten.

2.2 UITGEVOERDE PROJECTEN IN 2023

HomePlan heeft in 2023 minder kunnen besteden in de projectlanden dan begroot. In Haïti hebben wij minder besteed omdat door de politiek instabiele situatie bendes het dagelijkse leven overnamen. Door de gevolgen van het optreden van deze bendes hebben onze projecten vertraging opgelopen. In eSwatini hebben de projecten vertraging opgelopen door een conflict tussen onze projectpartner Caritas en de overheid waardoor de overheidssubsidie is stopgezet. Dit heeft direct effect gehad op de bedrijfsvoering. In Zuid-Afrika hebben we gelukkig meer kunnen besteden dankzij onze projectpartner die opschaling mogelijk heeft gemaakt.

Projecten 2023	Realisatie	Begroting
Zuidelijk Afrika	584.641	510.000
Zuid-Afrika	474.240	329.800
eSwatini	5.391	105.200
Zimbabwe	105.010	75.000
Latijns-Amerika	477.990	641.000
Haïti	269.438	388.000
Guatemala	208.552	253.000
Totaal	1.062.631	1.151.000



VERDELING VAN DE PROJECT-BESTEDINGEN IN PERCENTAGES, VERDEELD OVER DE FOCUSGEBIEDEN

ZUIDELIJK AFRIKA

In Zuidelijk Afrika heeft HomePlan € 584.641 besteed aan projecten. De volledige kosten van 104 huizen zijn gedragen op 7 verschillende locaties in Zuid-Afrika en Zimbabwe. Naast de huisvestingsprojecten heeft HomePlan ook aanvullende projecten uitgevoerd die gericht zijn op de toekomst. Zo hebben we steun gegeven aan computereducatie op 4 computerscholen, een project voor wees- en kwetsbare kinderen, bouwopleidingen voor jongeren, een project voor de aanleg van circulaire moestuinen en een werkplaats waar bakstenen worden gemaakt.



In alle projecten wordt een zorgvuldige afweging gemaakt wat de impact van het project is op educatie, welzijn, werk en inkomen van de projectdeelnemers naast de huisvestingsdoelstellingen.



DIRECTE PROJECTDEELNEMERS HOMEPLAN-PROJECTEN

In het onderstaande schema zijn de circulaire tuinen in Zuid-Afrika niet meegenomen omdat de deelnemers nog niet geselecteerd zijn. Ook de 50 jongeren die een stage in eSwatini hebben gelopen zijn niet opgenomen omdat zij in 2022 zijn vermeld.



HUIS

Project-deelnemers	Zuid-Afrika, Pomeroy	Zuid-Afrika, Wasbank	Zuid-Afrika, Marianhill	Zuid-Afrika, Mulima	Zuid-Afrika, Onverwacht	eSwatini	Zimbabwe	Totaal
HUIZEN								
Huisvestingsprojecten	50	105	15	150	100		100	520
WELZIJN								
Wees- en kwetsbare kinderen	540							540
Hulpmoeders	25							25
Gemeenschappelijke moestuin						200		200
EDUCATIE								
Studenten computerschool	61	118		60				239
Zaterdag computerles				200				200
EDUCATIE, WERK EN INKOMEN								
Bouwopleiding	80	15	50				10	145
Totaal								1.869

TOEKOMST



STUDENT AAN DE COMPUTERSCHOOL
IN MULIMA, ZUID-AFRIKA



ZUID-AFRIKA

Zuid-Afrika is een land met grote verschillen tussen arm en rijk. Sinds de afschaffing van de apartheid is deze ongelijkheid toegenomen. Vooral onder de zwarte bevolking is de armoede groot en de werkloosheid hoog als gevolg van apartheid en uitsluiting. 17% van de bevolking leeft onder de armoedegrens, maar in de afgelegen gemeenschappen waar HomePlan werkzaam is, leeft meer dan 50% in armoede. Bovendien heeft het land één van de hoogste percentages hiv-geïnficeerden ter wereld: 20,4%. Een hele generatie is weggevaagd door het aidsvirus, waardoor 14% van alle kinderen in Zuid-Afrika opgroeit zonder ouders. Eind 2023 was 32,9% van de beroepsbevolking werkloos, onder jongeren tussen 15-34 jaar was dit 44,3%. Deze cijfers zijn de harde realiteit die we terug zien in onze projecten en waar we ons dagelijks sterk voor maken om deze terug te dringen.

Problematiek in de gemeenschappen

De gemeenschappen in Zuid-Afrika waar HomePlan actief is, Wasbank en Pomeroy in KwaZulu Natal, Mulima in Limpopo en Onverwacht in Gauteng, behoren tot de allerarmste gemeenschappen in het noordoosten van Zuid-Afrika. Grote families wonen in krotten gemaakt van golfplaten en afval zonder enige vorm van privacy of bescherming. Deze onderkomens hebben geen vloer en als het regent, lekt het dak.

Deze manier van leven heeft een directe impact op het gevoel van veiligheid, de eigenwaarde en de gezondheid van de bewoners.

51% van de bevolking is jonger dan 18 jaar, meer dan de helft van de jongeren in de gemeenschappen is wees, waarvan 83% aids-gerelateerd. Er zijn veel mensen getroffen door hiv-aids (58%) en tuberculose. De kwaliteit van de (overheids)scholen en van de gezondheidszorg is slecht en de afstanden tot scholen en gezondheidscentra vaak groot. De werkloosheid onder de jongeren is bijzonder hoog met 64%. De meeste mensen zijn afhankelijk van de kinderbijslag of een pensioen.

Pomeroy

De 10 huizen in Pomeroy waarvan de bouw in 2022 is gestart, zijn eind 2023 opgeleverd. De samenwerking met de lokale aannemer verloopt moeizaam en er hebben meerdere gesprekken tussen onze projectpartner en de aannemer plaatsgevonden. Hierdoor heeft de bouw vertraging opgelopen. Eind 2023 is gestart met de bouw van wederom 10 huizen waarbij er naast de huidige aannemer een nieuwe aannemer is ingehuurd, waarbij beide aannemers 5 huizen gaan bouwen. Deze bouw zal in 2024 worden afgerond en verder worden geëvalueerd.

Daarnaast heeft HomePlan het **OVC-programma** (Orphans and Vulnerable Children) ondersteund, een programma voor wees- en kwetsbare kinderen, waar 25 hulpmoeders de zorg dragen voor 500 weeskinderen in de omgeving van Pomeroy. Zij zorgen dat de kinderen getest worden op hiv en tbc, medicatie krijgen, schooluniformen en schoolgeld ontvangen, gezond eten, psychosociale hulp krijgen en een ID hebben zodat ze een uitkering kunnen aanvragen. Ze geven de kinderen liefde en sturing en proberen hen lifeskills bij te brengen. Op zaterdag worden er activiteiten georganiseerd die niet alleen voor ontspanning zorgen, maar ook een voorlichtingscomponent bevatten zoals eigenwaarde, preventie van tienerzwangerschappen en samenwerken. Dit project is ontzettend belangrijk voor HomePlan, de hulpmoeders zorgen voor de selectie van de gezinnen voor de huizen, omdat zij bij de kinderen thuiskomen. Vanwege de observatie dat er kinderen uit het programma te maken hebben gehad met (seksueel) geweld, is er een maatschappelijk werker aangesteld die deze getraumatiseerde kinderen bij gaat staan en maatregelen neemt om de kinderen gezond te laten opgroeien.



Op de **computerschool** in Pomeroy zijn 61 studenten gestart met de ICDL-opleiding en allemaal hebben zij hun diploma gehaald! 30 studenten hebben een baan gevonden dankzij hun diploma en 7 studeren verder. De impact van de computerscholen is groot; de studenten leren niet alleen om te gaan met computers, de computerschool is ook een plek om samen te komen en ervaringen te delen. De studenten geven aan dat hun zelfvertrouwen enorm is toegenomen en dat zij, omdat zij naar de computerschool gaan, meer focus hebben.

Aan de computerschool in Pomeroy is Lindiwe afgestudeerd. Deze ambitieuze en enthousiaste studente ziet een mooie toekomst voor zich met het behalen van haar ICDL-certificaat. Samen met haar klasgenoten heeft zij haar certificaat ontvangen tijdens de feestelijke graduation ceremonie. Lindiwe kan niet wachten om met haar vervolgstudie IT te beginnen!





2

NIEUW HUIS
IN WASBANK,
ZUID-AFRIKA

80 studenten zijn in 2023 gestart met vakopleidingen in Bethlehem. Een gedeelte van deze studenten wordt ingehuurd door onze aannemers zodat zij werkervaring opdoen en inkomen verdienen.



Wasbank

In 2023 heeft HomePlan in Wasbank de volledige kosten gedragen van maar liefst 21 huizen en daarnaast de **bouwopleiding** van 50 jongeren. Deze jongeren hebben een opleiding gevolgd in metselen, lassen en installatietechniek met aansluitend een cursus ondernemerschap. Een aantal van hen is ingehuurd voor de constructie van de huizen en heeft zo werkervaring opgedaan en een inkomen verdiend. Onze partnerorganisatie ondersteunt deze jongeren nu in het opzetten van een eigen onderneming zodat zij zich ook voor andere bouwprojecten kunnen laten inhuren.



Tijdens de bouwreizen hebben de bouwreisdeelnemers samen met de studenten aan de nieuwe huizen gebouwd.

In 2023 hebben 69 studenten zich aangemeld bij de **computerschool** in Wasbank. 15 studenten hebben een baan gevonden, 15 lopen stage en 30 van de 69 hebben aangegeven dat hun inkomen gestegen is.



COMPUTERSCHOOL IN WASBANK, ZUID-AFRIKA

In 2024 zal de vierde computerschool officieel geopend worden in Driefontein, deze valt onder het project in Wasbank. Omdat we de opening willen laten samen vallen met de diploma uitreiking van de eerste studenten om zo meteen het succes aan de gemeenschap te laten zien, is de school al in juni gestart met maar liefst 49 studenten. De opening zal plaatsvinden in februari 2024.

Pilotproject Marianhill

In samenwerking met onze partnerorganisatie is besloten om een **pilotproject** uit te voeren in Marianhill in KwaZulu Natal. Overstromingen hadden verschillende huizen rondom Marianhill verwoest en onze projectpartner heeft ons gevraagd om 3 gezinnen te helpen met een nieuw huis en daarnaast 15 jongeren een **bouwopleiding** aan te bieden. Deze pilot zal in 2024 worden geëvalueerd en dan zal worden besloten of wij deze pilot voort gaan zetten.

Mulima

In Mulima, Limpopo heeft HomePlan de volledige kosten gedragen van 30 huizen. De bouw is gestart in 2023 en zal in 2024 worden afgerond. In Mulima is de computerschool uitgebreid, zodat er ruimte is om opleidingen aan te bieden op het gebied van

Early Childhood Development, een training over de ontwikkeling van jonge kinderen waarmee de geslaagde aan de slag kan als klasse assistent. Ook wordt er een ruimte gecreëerd waar studenten die van ver moeten komen, doordeweeks kunnen blijven overnachten.

We hebben verder een grotere oven aangeschaft voor de **bakkerij**. Er is veel vraag naar brood van de bakkerij door scholen en kleine supermarkten in de buurt. Deze bakkerij zorgt inmiddels voor een vaste bron van inkomsten die ook de computerschool ondersteunt.



Een fantastische aanvulling op ons huizenproject is een **werkplaats** waar bakstenen worden gemaakt door 2 bouwvakkers. Doordat we de stenen nu zelf kunnen maken en een vrachtwagen hebben om ze te vervoeren, wordt er op de kosten van een huis bespaard. Doordat we de kosten nu hebben beperkt, is er een experiment gestart om verschillende type woningen te bouwen, o.a. met meerdere slaapkamers.

In 2023 zijn 60 studenten aan de ICDL-opleiding op de **computerschool** in Mulima begonnen en ze zijn ook alle 60 geslaagd! Van de 60 studenten hebben er 35 een baan gevonden, waaronder 10 die een eigen bedrijf zijn begonnen en 50 studenten gaan verder studeren. De lessen op zaterdag voor wees- en kwetsbare kinderen (OVC's) zijn weer volledig opgestart en zo'n 200 kinderen hebben hieraan meegedaan.



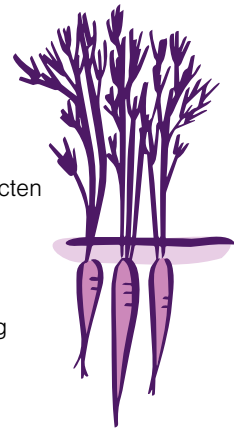
Onverwacht

In Onverwacht, een gemeenschap in de buurt van de mijnstad Cullinan hebben we in 2023 de volledige kosten gedragen van 20 huizen voor gezinnen die in extreme armoede leven in bouwvallige huizen gemaakt van golfplaten. 10 huizen zijn in 2023 opgeleverd en de overige 10 zullen in 2024 opgeleverd worden. De gezinnen hebben aangegeven dat de resultaten van de kinderen op school zijn vooruitgegaan, dat het gevoel van eigenwaarde is toegenomen, dat de kinderen vriendjes thuis uitnodigen en dat ze zich veiliger en gezonder voelen. Het toilet geeft ze een gevoel van waardigheid en zorgt ervoor dat ze veilig naar het toilet kunnen. De betonnen vloer heeft er voor gezorgd dat ze schoner leven en minder ziek zijn. Kortom de impact van het huisvestingsproject op de projectdeelnemers is enorm!



Circulaire tuinenproject

Veel van de kinderen in onze projecten zijn ondervoed door eenzijdige en gebrekkige voeding. Juist bij deze kwetsbare groep die vaak geïnfecteerd is met hiv is gezonde voeding enorm belangrijk. Ook hebben we uit eigen observatie in de coronaperiode geconstateerd dat de voedselzekerheid een groot probleem is. In 2020 zijn we tijdens de urgente fase gestart met het bieden van voedselpakketten, later is de overstap gemaakt naar het aanleggen van moestuinen bij de huizen. Met de huidige inflatie wordt onze doelgroep nog harder getroffen aangezien voedsel, transport en scholing duurder worden, terwijl hun inkomen minimaal blijft.



In Mulima, Limpopo heeft onze partner in aanvulling op deze moestuinen een pilot uitgevoerd met een circulaire tuin: een biologische landbouw- en veeteelt pilot waarbij de verschillende elementen onderling met elkaar in verbinding staan en elkaar versterken. Dit hebben zij gedaan omdat deze tuin gezonde en gevarieerde voeding biedt, ondersteunend is aan het moestuinenproject en zorgt voor een extra inkomen voor de gemeenschap. De circulaire tuin is aangelegd bij het gemeenschapshuis en valt onder de verantwoordelijkheid van een lokaal comité bestaande uit een aantal hulpmoeders van ons OVC-programma (Orphans and Vulnerable Children). Deze circulaire tuin bestaat uit: een bananenplantage, een visvijver met tilapia, een zaailingenveld (spinazie, uien, wortelen, bieten, tomaten, kool, groene paprika en pompoenen), een varkensstal en een aparte put voor compost en mest. Deze circulaire tuinen bevatten elementen die onderling met elkaar verbonden zijn en ze leven als het ware van elkaars afval. De bladeren van de bananenplantage worden gebruikt als varkensvoer, de mest van de varkens wordt gebruikt in het zaailingenveld, het zaailingenveld wordt besproeid met water uit de visvijver via een irrigatiesysteem, het afval van de vissen is tevens een bron van kunstmest. Kortom alle elementen staan met elkaar in verbinding en versterken elkaar. De tuin bevindt zich op een centraal punt in de gemeenschap, hierdoor fungeert deze ook als kenniscentrum. In het gemeenschapshuis worden ook naschoolse programma's aan jonge meiden gegeven, computerles voor jongeren en er is een crèche.



Naast dat de tuin als kenniscentrum fungeert, werken 10 gezinnen uit de gemeenschap aan deze tuin, beheren de tuin en delen samen in de opbrengsten. De gezinnen volgen een 5-daagse training waarin alle onderdelen van de circulaire tuin worden behandeld en ze leren hoe ze hun productie op een biologische manier kunnen vergroten en hoe ze hun producten kunnen vermarkten. In de kweektuin worden zaailingen opgekweekt die onder de families en aan de deelnemende families aan het moestuinen project worden uitgedeeld zodat zij een moestuin aan huis kunnen starten. De eerste resultaten van deze pilot waren zeer veelbelovend:

De andere locaties in KwaZulu Natal, Pomeroy en Wasbank, hebben interesse getoond in dit project waardoor we dit project breed hebben getrokken. In maart 2023 hebben de projectleiders een voorbeeldtuin in Ndlovu bezocht en 2 dagen lang workshops gevolgd. De gezinnen zijn geselecteerd en de partners gaan aan de slag met het vinden van een juiste locatie voor de tuinen en de specifieke eisen per locatie. Het werken op afstand in dit project, met verschillende kennispartners en projectleiders heeft tot verschillende vertragingen geleid, dit zal in 2024 worden opgelost door een projectverantwoordelijke aan te stellen die vanuit KwaZulu Natal de projecten gaat coördineren.

1. Op een relatief klein stukje grond wordt veel en gevarieerd verbouwd, dit gaat erosie tegen
2. Eigen productie van natuurlijke kunstmest
3. Zuinig in waterverbruik omdat dit voor de verschillende onderdelen wordt gebruikt
4. Onderhoud is niet duur
5. Door er een kwekerij aan te koppelen wordt dit project zelfredzaam
6. 10 families zijn getraind en ontvingen gezonde groenten
7. 120 families ontvingen zaailingen voor de eigen moestuin
8. 96 meisjes uit het PowerGirls programma ontvingen gezonde maaltijden
9. 72 kinderen van de crèche bij het gemeenschapshuis ontvingen gezonde maaltijden
10. Uit de opbrengsten van de verkoop van het surplus worden projecten van de projectpartner gesteund, er worden bijvoorbeeld schooluniformen gekocht voor kinderen uit onze projecten.



CIRCULAIRE TUINEN IN MULIMA



ESWATINI

eSwatini is een koninkrijk in het noordoosten van Zuidelijk Afrika en grenst aan Zuid-Afrika en Mozambique. Het land wordt sinds 1986 geregeerd door Koning Mswati III en is een absolute monarchie. eSwatini is één van de armste landen ter wereld; 60% van de bevolking leeft onder de armoedegrens. Het land heeft ook de hoogste percentages hiv- en tb-geïnfecteerde mensen ter wereld; 27,9% van de volwassenen is besmet met hiv-aids. Een hele generatie is weggevaagd door het aidsvirus, waardoor een groot aantal kinderen vaak al op zeer jonge leeftijd wees is geworden. De meeste mensen hebben informele banen met een onzeker inkomen. De overheid kent geen huisvestingsprogramma's en de mensen in de rurale gebieden lijden het meest onder de grote armoede. De jongerenwerkeloosheid is met 50% hoog.

Manzini

In eSwatini is HomePlan actief in de plattelands-gemeenschappen rondom de stad Manzini. De armoede is extreem in deze afgelegen gemeenschappen. Veel gezinnen kunnen hun kinderen niet naar school laten gaan omdat ze het schoolgeld en het schooluniform niet kunnen betalen. De huizen in de gemeenschap liggen ver uit elkaar, de wegen in dit gebied zijn onverhard en in de regentijd slecht toegankelijk. Ook droogte is een groot probleem en veel gezinnen lijden honger. De meeste huizen zijn bouwvallige onderkomens van modder en takken.

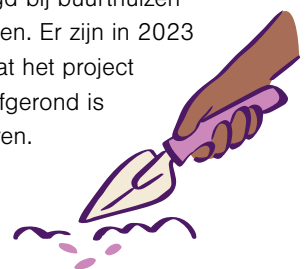


De eerste helft van 2023 heeft in het teken gestaan van de 40 studenten die in 2022 zijn gestart met hun vakopleiding. Deze studenten hebben het laatste gedeelte van hun theorie gevolgd en vanaf mei stage gelopen bij de huizen die we hebben gebouwd rondom Manzini. Eind 2023 zijn deze studenten afgestudeerd.

Politieke ontwikkelingen

De samenwerking met Caritas in eSwatini is in 2023 heel moeizaam geweest. In 2021 zijn er opstanden geweest tegen de zittende koning, hierbij zijn veel gewonden gevallen. Voor deze slachtoffers is een organisatie opgericht om hen te ondersteunen. Caritas heeft deze organisatie onderdak geboden in haar hoofdkantoor in Manzini. Caritas eSwatini is afhankelijk van overheidssubsidies en deze zijn door de aanwezigheid van deze slachtofferhulporganisatie stopgezet. De overheid is van mening dat Caritas samenwerkt met een organisatie die tegen het zittende regime is. Door het stoppen van de bijdragen vanuit de overheid is de gehele organisatie van Caritas naar huis gestuurd waardoor onze projecten stil zijn komen te liggen. Eind 2023 zijn de projecten overgedragen aan het Bisdome van Manzini en is er een projectverantwoordelijke aangesteld om zo de projecten te kunnen voortzetten.

De huizen waarvan de volledige kosten zijn gedragen in 2022, worden in de loop van 2024 opgeleverd. Ook zijn er als pilotproject 5 gemeenschapstuinen bekostigd die worden aangelegd bij buurthuizen verspreid in de gemeenschappen. Er zijn in 2023 geen opleidingen betaald omdat het project van 2022 nog niet officieel is afgerond is en we deze eerst willen evalueren.





ZIMBABWE

Zimbabwe ligt in Zuidelijk Afrika. Het land heeft 15.4 miljoen inwoners en is bijzonder arm; 72% van de inwoners leeft onder de armoedegrens. Zimbabwe wordt geteisterd door politieke instabiliteit, hongersnood en hyperinflatie. Buitenlandse ngo's en overheden gaven geen ondersteuning meer aan ontwikkelingsprojecten vanwege het corrupte regime van president Mugabe dat 30 jaar duurde. Eind november 2017 is de macht overgenomen door militairen en werd Mugabe eindelijk gedwongen af te treden en opgevolgd door vicepresident Mnangagwa. De nieuwe president is voortvarend aan de slag gegaan, maar het land blijft onverminderd kwetsbaar door de politieke instabiliteit. Zimbabwe is zwaar getroffen door hiv-aids, 11,9% van de volwassen bevolking is geïnfecteerd. Een hele generatie is weggevaagd door het aidsvirus, waardoor veel kinderen, vaak al op zeer

jonge leeftijd, wees zijn geworden. Traditioneel wonen zij dan noodgedwongen bij hun grootouder(s) of een familielid, maar dikwijls zelfs helemaal alleen.



WATERPUT IN GEBRUIK
GENOMEN IN ZIMBABWE



Chirumanzu district, Midlands province

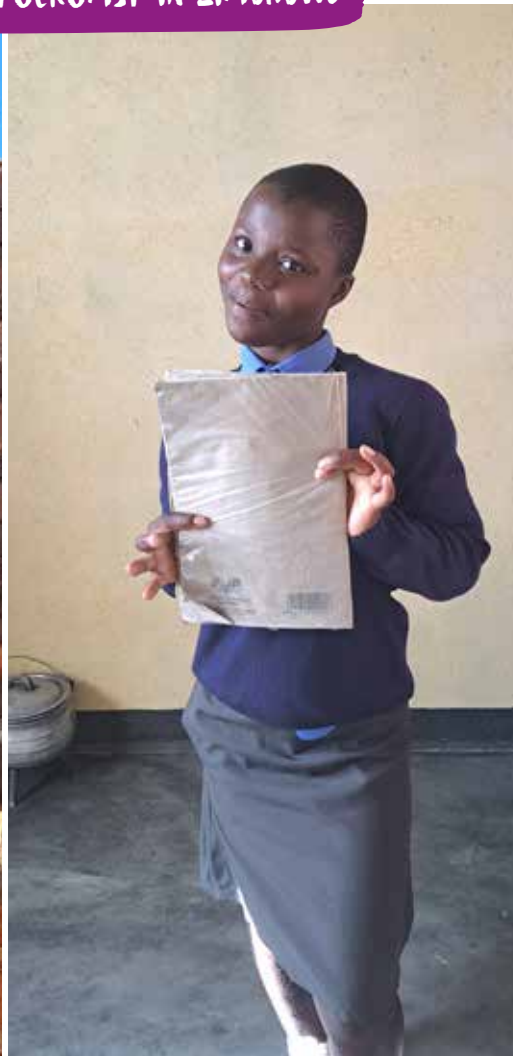
HomePlan is in dit project actief in verschillende plattelandsgemeenschappen rondom Harare. Het belangrijkste gebied is het Chirumanzu District in het midden van het land. De armoede is groot in de gemeenschappen. De gezinnen leven van zelfvoorzienende landbouw, maar door droogte en de slechte

kwaliteit van de grond, kunnen ze niet voldoende verbouwen om zichzelf te onderhouden. Veel gezinnen lijden dan ook honger en zijn afhankelijk van burens om in hun levensonderhoud te voorzien. HomePlan heeft hier in 2023 de volledige kosten gedragen van 20 huizen. Directeur Marike van Seeters heeft tijdens haar bezoek aan Zimbabwe verschillende gezinnen bezocht die een huis hebben ontvangen. "Wat een belangrijk werk doen onze partners hier! Dit gebied is extreem arm, de overheid doet niets en mensen zijn aan zichzelf overgeleverd. Dankzij zuster Mushy, zuster Christine en hun medezusters ontvangen de projectdeelnemers naast een veilig onderkomen, medische zorg en educatie. We zijn ongelooflijk trots dat we hier kunnen bouwen. Een veilig huis maakt hier een enorm verschil!"

Vanuit onze projectpartner kregen we verder de vraag of we enkele veelbelovende jongeren uit de gemeenschap kunnen ondersteunen in hun opleiding. We hebben 10 jongeren een middelbare opleiding en vakopleiding geboden om ze zo een kans te bieden op een betere toekomst. Dit is een pilot voor HomePlan om bij te dragen aan een huis, thuis en toekomst in Zimbabwe.

2

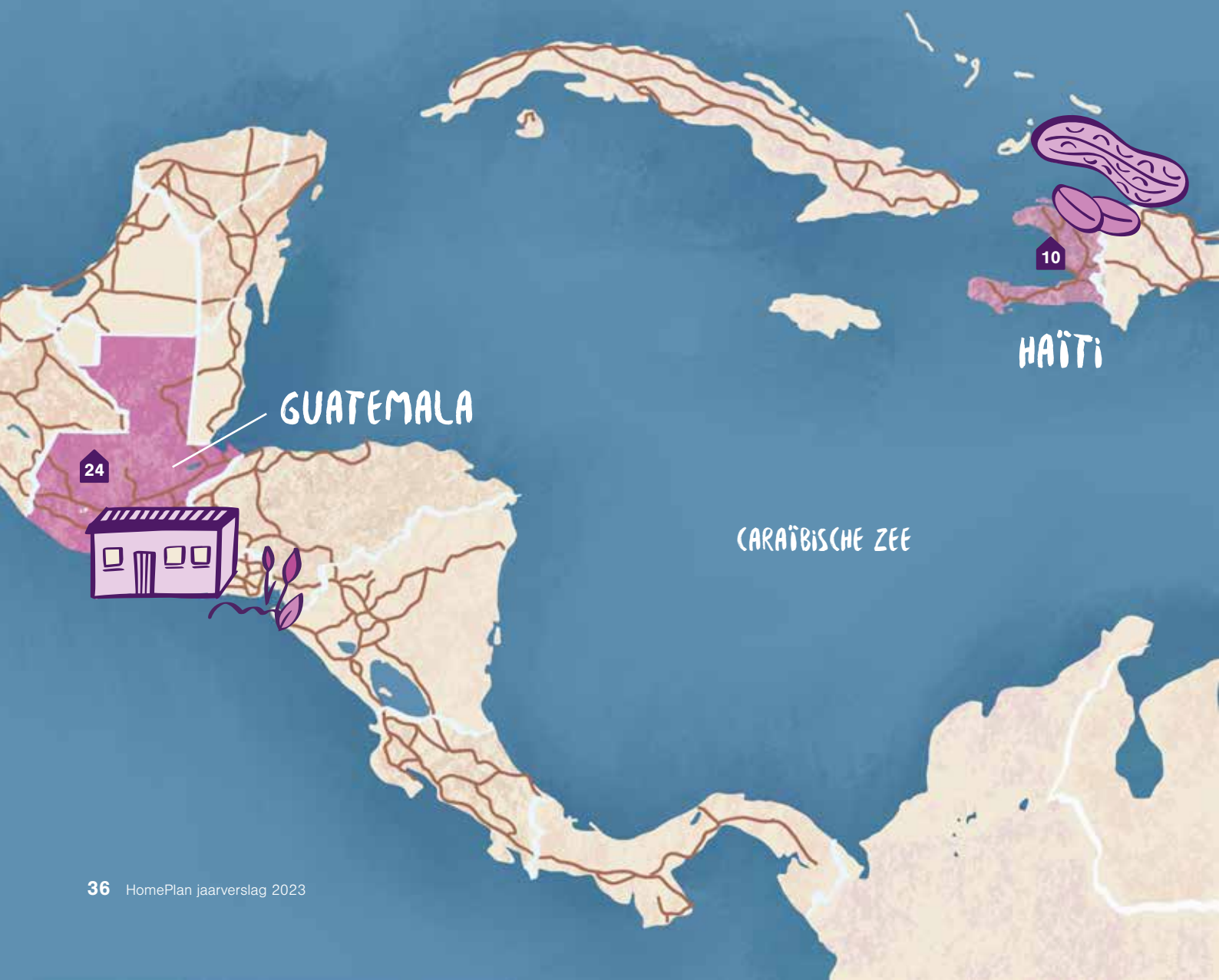
WERKEN AAN EEN TOEKOMST IN ZIMBABWE





LATIJS-AMERIKA

HomePlan heeft in 2023 € 477.990 besteed in Latijns-Amerika. In Guatemala zijn de volledige kosten gedragen voor 24 huizen en een landbouwproject voor in totaal € 208.552. In Haïti heeft HomePlan de volledige kosten gedragen van 10 huizen in Don de l'Amitié en een landbouwproject voor € 269.438.



DIRECTE PROJECTDEELNEMERS HOMEPLAN-PROJECTEN

	Haïti, Don de l'Amitié	Guatemala, Cerro Lindo & Panhux	Totaal aantal project- deelnemers
HUIZEN			
Huisvestingsproject	50	120	170
WELZIJN			
Landbouwproject	1.500	200	1.700
Totaal	1.550	320	1.870



HUIS

THUIS, TOEKOMST



HAÏTI

Haïti is het armste land van Latijns-Amerika en heeft 11.4 miljoen inwoners. Door de geografische ligging is het land extra gevoelig voor natuurgeweld waaronder aardbevingen, orkanen en hevige regenseizoenen. De allesverwoestende aardbeving in januari 2010 heeft 1,3 miljoen inwoners dakloos gemaakt. Haïti heeft nog steeds te kampen met de gevolgen van deze aardbeving. Begin oktober 2016 werd Haïti

opnieuw getroffen door een natuurramp, de orkaan Matthew hield huis. De verwoesting die veroorzaakt was door de aardbeving en daar boven op de gebrekkige infrastructuur leidden tot een extra groot aantal slachtoffers. Sinds 2018 is het politiek erg onrustig op het eiland. In 2021 is deze situatie zeer explosief geworden, waardoor werken op Haïti in de omgeving van Port-au-Prince steeds moeilijker werd. 7 juli 2021

2

ECO-BRICK HUIS IN DON DE L'AMITIÉ, HAÏTI





is de president vermoord, de chaos is hierdoor compleet en de hoofdstad wordt geregeerd door bendes die alle toegangswegen afsluiten waardoor brandstof schaars wordt. Dan wordt het zuiden van Haïti op 14 augustus 2021 zwaar getroffen door een aardbeving van 7.2 op de schaal van Richter met vele doden en gewonden tot gevolg. Deze natuurramp komt boven op de vele moeilijke uitdagingen waar Haïti al jaren mee kampt; politieke en sociale onrust, tekort aan water en voedsel en economische onzekerheid.

In 2022 heeft HomePlan besloten om niet meer te werken in en rondom Port-au-Prince, de veiligheid van medewerkers en de effectiviteit van de projecten kon niet meer gegarandeerd worden. TECHO heeft haar kantoor in Port-au-Prince opgeheven en coördineert de projecten nu vanuit de Dominicaanse Republiek.

HomePlan heeft samen met TECHO een project uitgevoerd in het zuiden van Haïti in de regio Duchity. In Don de l'Amitié zijn 10 huizen gebouwd met eco-bricks. De stenen voor deze huizen worden gemaakt van lokaal zand in een kleine fabriek waar 17 jongeren en 40 vrouwen uit de gemeenschap werken om de stenen te bakken.



HomePlan is in 2021 gaan samenwerken met Hope for Haiti waarmee we verschillende wederopbouwprojecten hebben uitgevoerd in de gemeenschappen Jean Paul II en Ravine Sable in de buurt van Les Cayes, een stad in het episch centrum van de aardbeving van augustus 2021. Deze 2 gemeenschappen waren zwaar getroffen. Veel schoolgebouwen, huizen en gezondheidscentra waren zwaar beschadigd en moesten worden gesloopt en opnieuw worden opgebouwd om gevaarlijke situaties te voorkomen. De school in Baradères die we in 2021 hebben gesteund is inmiddels geopend zodat ruim 580 kinderen weer veilig naar school kunnen. Er zijn 6 lokalen gebouwd, een toiletblok en zonnepanelen aangelegd. De school is op 15 december 2023 feestelijk geopend!



In 2023 heeft HomePlan samen met Hope for Haiti een landbouwproject gedefinieerd waarbij Hope for Haiti gaat samenwerken met Acceso, een lokale landbouworganisatie, om samen met kleine boeren de voedselzekerheid en inkomsten in dit gebied te vergroten. Het project is ook gericht op het tegengaan van erosie en het verbeteren van de kwaliteit van de bodem. Acceso heeft er via haar netwerk voor gezorgd dat de afzetmarkt voor de boeren gegarandeerd is, en daarmee het inkomen. 300 boeren hebben inmiddels training en zaden ontvangen en er zijn 3 gemeenschapstuinen voor het kweken van zaailingen opgezet. 85% van de boeren heeft al een eerste oogst gehad. Het doel van dit programma is om de voedselzekerheid te verbeteren, de boeren toe te laten te treden tot de markt door hun afzet te garanderen met een partnerschap en er zo voor te zorgen dat ze een inkomen hebben en daarmee het



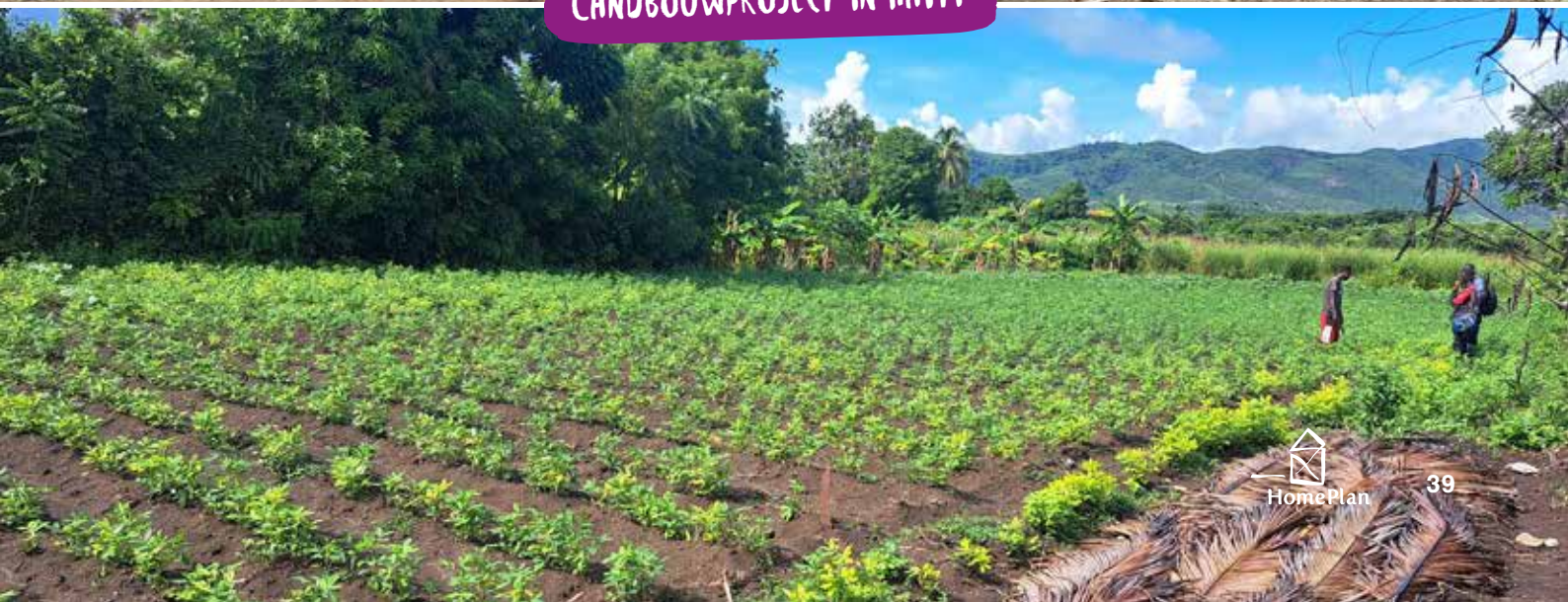
schoolgeld van hun kinderen kunnen betalen. De eerste resultaten zijn hoopgevend, ondanks dat het werken in een land als Haïti moeilijk en onvoorspelbaar is.

Ondanks de moeilijke omstandigheden in Haïti, blijft HomePlan hier actief omdat onze steun juist hier hard nodig is.

2



LANBOUWPROJECT IN HAÏTI





GUATEMALA

Guatemala ligt in Midden-Amerika en er wonen een kleine 17,9 miljoen mensen. Het land is jarenlang geteisterd door burgeroorlogen en pas in 1986 is de democratie hersteld. Na Haïti is dit één van de meest onderontwikkelde gebieden van Latijns-Amerika op de Human Development Index van de Verenigde Naties. Driekwart van de bevolking leeft onder de armoedegrens, er is weinig werk, onderwijs en de gezondheidszorg zijn slecht. In het land komt veel corruptie voor en de misdaadcijfers zijn hoog, er is veel drugsgeweld.

De gemeenschappen Panhux, Cerro Lindo en Chisiguan liggen in één van de meest kwetsbare gebieden in het noorden van Guatemala. De inwoners van deze gemeenschappen behoren tot de Poqomchí-Indianen, een bevolkingsgroep die afstamt van de Maya-Indi-

anen. Deze bevolkingsgroep heeft jarenlang geleden onder discriminatie en burgeroorlogen. Dit heeft ervoor gezorgd dat het gebied rondom Panhux, Cerro Lindo en Chisiguan zeer beperkt ontwikkeld is en 90% van de bewoners in extreme armoede leeft.

De gemeenschappen Panhux, Cerro Lindo en Chisiguan bestaan uit ca. 1.000 inwoners. De Poqomchí werken voornamelijk op het land, een klein inkomen wordt verdiend met het verbouwen van agaves en soms met werk op een koffieplantage. De meeste huizen bestaan uit een onverharde vloer van zand, 'bahareque' muren, ofwel muren van takken en twijgen die bij elkaar worden gehouden met modder en een rieten dak; een ideale omgeving voor insecten die dodelijke ziektes verspreiden. Er zijn geen sanitaire voorzieningen, er is geen elektriciteit of

water. Vooral jonge kinderen onder de 4 jaar hebben problemen met de luchtwegen (longontsteking) en last van acute diarree. Dit alles zorgt ervoor dat het kindersterftecijfer onder de Poqomchí groot is. In dit gebied sterven gemiddeld 28 op de 1.000 kinderen onder de 4 jaar (vergelijk: in Nederland is dit 4 op de 1.000).



Projectbezoek

In januari 2023 is Marike van Seeters op bezoek geweest in de 3 gemeenschappen in Alta Verapaz. In Panhux zijn het landbouwproject en de huizen bezocht en is gekeken naar de mogelijkheid om samen een bouwreis te organiseren. In Cerro Lindo is het gemeenschapshuis bezocht en hebben de bewoners uitgelegd wat het voordeel van het rookloze fornuis is voor hun gezondheid. Chisiguan is bezocht als nieuwe locatie om te gaan bouwen in 2023. HomePlan heeft hier naar aanleiding van dit bezoek 10 permanente huizen met watertank en zonnepaneel gebouwd. Als vervolg is met de lokale gemeenschap een projectplan gedefinieerd dat de voedselzekerheid en het inkomen van de gezinnen zou vergroten naar voorbeeld van het project in Panhux. Het project zou 40 gezinnen van een biologische moestuin voorzien en hen workshops geven in een grote proeftuin in de gemeenschap nabij het gemeenschapshuis. Het project is gedefinieerd met de bewoners en met TECHO samen en er is een externe kennispartner bij aangesloten.

2



"In 2014 kwam ik via een zakelijke relatie in aanraking met HomePlan en ben dat jaar meegegaan op een bouwreis naar Mexico. In 2023 heb ik samen met dezelfde zakelijke relatie het initiatief genomen om samen een bouwreis te organiseren. HomePlan bood ons de mogelijkheid om deel te nemen aan een pilotreis naar Guatemala. In november 2023 zijn we met 15 enthousiaste deelnemers vertrokken en hebben we een onvergetelijke ervaring opgedaan door midden in de jungle van Guatemala 12 huizen te bouwen voor 12 Poqomchí families in Panhux. Hoe je met een beperkt budget niet alleen een nieuw huis, maar vooral ook een nieuw thuis en een nieuwe toekomst kunt realiseren voor deze families. De reacties bij de 'sleutel-overdracht' zijn onbeschrijfelijk en hebben wederom diepe indruk op mij gemaakt!"

Erik Timmermans –
Timmermans Projects

Tijdens een tweede projectbezoek aan Panhux in november 2023 is geconstateerd dat het landbouwproject in Panhux een vliegende start heeft gehad, maar ook dat de deelnemers weinig betrokkenheid toonden, dat de resultaten tegenvielen en dat de juistheid van deze interventie in twijfel wordt getrokken door HomePlan. Er is met TECHO afgesproken een uitgebreide evaluatie te doen onder de deelnemers in Panhux en nogmaals een eerste diagnose gesprek met de bewoners van Cerro Lindo en Chisiguan te voeren over aanvullende trajecten. Deze evaluatie zal

in 2024 plaatsvinden en de resultaten zullen worden meegenomen in aanvullende projecten voor deze gemeenschappen.

Bouwreis

Verder zijn er tijdens de eerste pilotbouwreis naar Guatemala 12 huizen in Panhux gebouwd, hiermee is het huisvestingsproject in deze gemeenschap afgerond. Samen met TECHO verkennen wij hoe we de huisvestingprojecten verder kunnen voortzetten.



BOUWREIS GUATEMALA



2.3 RAPPORTAGE EN VERSLAGLEGGING

HomePlan heeft haar proces voor rapportage en verslaglegging op transparante en efficiënte wijze ingericht. Hieronder volgt een korte omschrijving van onze procedures.

Projectaanvraagprocedure

Projecten worden alleen uitgevoerd met betrouwbare en professionele projectpartners. We vinden het cruciaal bij de keuze voor een partner dat een organisatie zijn wortels heeft in het land zelf. Als HomePlan nog niet werkt met een organisatie en deze organisatie doet een aanvraag dan gaan we referenties na (indien mogelijk door onze lokale medewerker, dan wel door veldbezoek). Hierna gaat de potentiële partnerorganisatie in Nederland nog door een meer formele 'quickscan', waarin juridische en organisatorische zaken worden uitgediept en er wordt besloten of het project in aanmerking komt voor verdere samenwerking. HomePlan voert in eerste instantie een pilot project uit met nieuwe partners van maximaal 5 huizen.

Als onze bestaande partners een project aandragen gebeurt dit door middel van een Project Request Form. Hierin komen alle zaken aan bod, zoals locatie, specifieke omgevingsfactoren, om welke families het gaat en hun achtergronden, eventuele partners die hieraan meewerken en uiteraard het huis zelf, de bouwplanning en de kosten. Bij projecten waar het gaat om educatie, welzijn of werk en inkomen worden per project de doelgroep, activiteiten en doelstellingen vastgelegd.

Als de aanvraag binnen de door het bestuur goedgekeurde begroting valt en de directeur akkoord is, kan het project verder voortgezet worden. Voor ieder project wordt een contract opgesteld, waarin de belangrijkste parameters worden vastgelegd. Daarna volgt betaling, bij grotere projecten eventueel in delen. Contracten worden altijd door 2 bestuursleden ondertekend. Wij betalen onze partners altijd uit in de door hen gebruikte valuta. Onze ervaring door de jaren heen is dat de (negatieve) valutaverschillen minimaal zijn voor HomePlan. Daarnaast wordt onze partner met deze werkwijze nooit benadeeld bij koersfluctuaties en komt de bouw van de huizen of voortgang van de projecten daardoor niet in gevaar.

BAKKERIJ IN MULIMA, ZUID-AFRIKA



2

Rapportage procedure

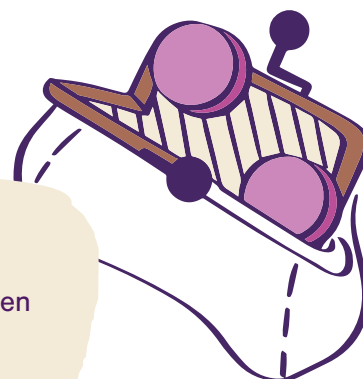
HomePlan en haar partners vinden het belangrijk om de voortgang helder vast te leggen. Voor deze rapportages worden rapportageformulieren gebruikt waarin vragen zijn opgenomen van gemeenschapsniveau tot ervaringen van individuele projectdeelnemers. De rapportageformulieren bestaan uit een financieel gedeelte en een inhoudelijk gedeelte. Het inhoudelijke gedeelte gaat uit van een actieve participatie van de doelgroep bij de evaluatie. De beginsituatie wordt beschreven in het projectaanvraagformulier en door HomePlan gebruikt als nulmeting.

Aan de hand van de ontvangen informatie kan HomePlan haar donateurs informeren over de besteding van de door hen verstrekte bijdragen en voorlichting geven aan het Nederlandse publiek over de huisvestingsproblematiek in onze focuslanden. Daarbij gaat HomePlan verder dan alleen het maken van rapportages tijdens en direct na de bouw. Zo vragen wij naast een financiële verantwoording ook een rapportage over de effecten van het huis op de bewoners en de gemeenschap. Dit vanuit de overtuiging dat het huis een middel is en geen doel. Van daaruit kan gewerkt worden aan educatie, welzijn, werk en inkomen.



MOESTUIN
BARADÈRES,
HAÏTI

3. FONDOSENWERVING



In 2023 heeft HomePlan in totaal € 1.125.581 aan eigen fondsen geworven. Hiermee zijn we € 10.010 achtergebleven op de begroting van € 1.136.640.

3

Baten		Realisatie 2023	Begroot 2023
Particulieren		208.430	177.640
	Nalatenschappen	0	0
	Particuliere giften	102.377	91.000
	Straatcampagne	100.913	86.640
	Events	5.140	0
Bedrijven		549.148	530.000
	Partnerships	325.474	370.000
	Bouweizen	113.966	80.000
	Diverse acties	46.130	0
	Giften en donaties	63.578	80.000
Andere organisaties zonder winststreven		368.003	429.000
	Fondsen/overige organisaties	357.463	419.000
	Kerkelijke Instellingen	10.540	10.000
Som van de geworven baten		1.125.581	1.136.640
	Producten en/of diensten	481	0
Som van de baten		1.126.062	1.136.640



- Particulieren
- Bedrijven
- Andere organisaties



WASBANK, ZUID-AFRIKA

3.1 PARTICULIEREN

De focus binnen particuliere fondsenwerving ligt zoals we in het strategisch plan voor 2021-2023 hebben vastgelegd op loyaliteit en behoud. HomePlan heeft in 2023 € 208.430 geworven onder particulieren. 1.985 particuliere donateurs steunen op basis van een structurele gift middels een machtiging op maand-, kwartaal- of jaarbasis (donateurs straatwervingscampagne en periodieke schenkingen). Dit aantal is met 1,5% afgenomen ten opzichte van 2022 (2.016). Er wordt bij opzegging gevraagd wat de reden van de opzegging is. Financiële omstandigheden en de keuze voor andere doelen nadat men een lange periode HomePlan heeft gesteund, worden als belangrijkste redenen genoemd. Daarnaast is er ook sprake van natuurlijk verloop door overlijden.

HomePlan heeft 29 donateurs die een overeenkomst voor een periodieke schenking hebben getekend. In 2023 zijn 3 nieuwe overeenkomsten getekend, 4 overeenkomsten verlengd en is er 1 overeenkomst beëindigd. Op deze manier ontvangt HomePlan een bijdrage van in totaal € 34.755. Bij een overeenkomst voor een periodieke schenking wordt de donatie voor minimaal 5 jaar vastgelegd, deze manier van schenken is aantrekkelijk vanwege de fiscale aftrekbaarheid van de giften.

Ook zijn er donateurs die ons incidenteel ondersteunen met een gift door middel van een actie, voor bijvoorbeeld een feestelijke gelegenheid. Zo is afgelopen jaar een actie gestart door een zakelijk partner van HomePlan, waarbij in plaats van een verjaardagscadeau een donatie voor HomePlan is gevraagd. Deze oproep heeft het fantastische bedrag van € 5.140 opgebracht.

HomePlan heeft 4 nieuwsbrieven per post verstuurd aan particuliere donateurs die zich hiervoor hebben aangemeld, te weten 818 donateurs (december 2023). Dit aantal loopt langzaam terug vanwege een natuurlijk verloop door overlijden en mensen die verhuizen en geen nieuw adres doorgeven. Daarnaast wordt ook 4 keer per jaar een e-mailniewsbrief verstuurd. Deze digitale nieuwsbrieven worden verstuurd naar 1.271 ontvangers (december 2023), het aantal inschrijvingen op de e-mailniewsbrief neemt jaarlijks toe.



De nieuwsbrief per post en de e-mailnieuwsbrief hebben in totaal € 14.306 opgebracht. De gemiddelde gift is € 34. In 2024 komen er ook nog donaties binnen op de laatste nieuwsbrief van 2023, waarmee begin maart het totaal voor nieuwsbrief 4 uitkomt op € 4.216/108 donateurs).

Onderwerp	Aantal donaties	Totaal-bedrag	
Nieuwsbrief 1	Guatemala	141	4.340
Nieuwsbrief 2	Zimbabwe	105	3.120
Nieuwsbrief 3	Mulima, Zuid-Afrika	79	3.103
Nieuwsbrief 4	Wasbank, Zuid-Afrika	88	3.743
Totaal		413	14.306

HomePlan NIEUWSBRIEF
Stichting HomePlan | Jaargang 26 / Nr 3 | September 2023

20 HUIZEN MET EEN WATERTANK EN TOILET IN MULIMA

Mulima behoort tot één van de allerarmste gemeenschappen in het noordoosten van Zuid-Afrika, in de provincie Limpopo. Haar bouwen we aan een huis, thuis en toekomst voor weeskinderen, alleenstaande ouders en families in extreme armoede. We bouwen niet alleen een veilig thuis, maar bieden ook computeronderwijs voor jongeren en leggen moedijnen aan voor voedselzekerheid.

Dit najaar starten we met de bouw van 20 huizen in Mulima, met een watertank en toilet. De gezinnen waarvoor we bouwen wonen in mensonwaardige onderkomens zonder sanitaire voorzieningen. De watertank zorgt ervoor dat er water is voor huishoudelijk gebruik en de moestuin. Een toilet verbetert de hygiëne en de gezondheid van de gezinnen. Kortom HomePlan biedt zo een veilige plek die een enorme impact heeft op het leven van de begunstigden!

De lokale projectleider: Father Chris
Father Chris is twee jaar actief in Mulima als bevolgen projectleider voor de HomePlan projecten namens de SACOC. Hij benadrukt dat een huis de basis is voor verdere ontwikkeling. Father Chris: "De HomePlan huizen verbreden de horizon van de begunstigden. Er ontstaat een gevoel van verbondenheid wat wordt samengevat door de Afrikaanse uitdrukking "I am because you are". De mensen staan positiever in het leven en ontwikkelen een gevoel van respectvol en voelen waardering, ook de kinderen van de gezinnen zijn gelukkiger op school en boeken vooruitgang in hun studie."

Father Chris zet zich naast het bouwen van huizen ook in voor aanvullende projecten binnen de gemeenschap zoals met een bakkerij, computerschool en moestuinen. Hij is de motor achter het succes van onze projecten in Mulima!

BOUWT U MEE?
Doneren aan HomePlan kan ook via Tikkie, snel en eenvoudig. Tikkie werkt via iDeal, het gebruik ervan is veilig, gratis en makkelijk!

Scan de QR-code en vul het bedrag in. Het wordt direct via uw eigen bankrekening naar HomePlan overgemaakt.

Of doneer aan HomePlan via een bankoverschrijving.
Stichting HomePlan
Onder vermelding van: 260923
IBAN: NL 35 RABO 0188 9530 00
Heel erg bedankt voor uw steun!

De particuliere donateurs die in het verleden zijn geworven via straatwervingscampagnes hebben in 2023 € 100.913 opgebracht, dit is zo'n 4% minder dan in 2022 (€ 104.877). Het aandeel van de straatcampagne in de totale particuliere donaties neemt langzaam af, maar neemt minder snel af dan begroot.

3.2 BEDRIJVEN

3.2.1. Bedrijven algemeen

De kracht van de zakelijke fondsenwerving bij Stichting HomePlan ligt in de diversiteit van de projecten en de wijze waarop deze kunnen aansluiten bij zakelijke partnerschappen.

Sinds de oprichting heeft HomePlan een stevige zakelijke basis, voornamelijk binnen de bouwsector, dankzij het uitgebreide netwerk van onze oprichter, Jan Tebbe. De connectie met het bedrijfsleven is belangrijk voor onze groei en de uitbreiding van ons netwerk, met name binnen de vastgoedsector.

In 2023 heeft HomePlan € 549.148 aan inkomsten uit bedrijven geworven, een stijging ten opzichte van 2022 (€ 486.554). We zijn met dit resultaat boven de begroting uitgekomen, dit is met name te danken aan de inkomsten uit de bouwreizen en de eerste editie van ons vastgoed event Build to Connect.

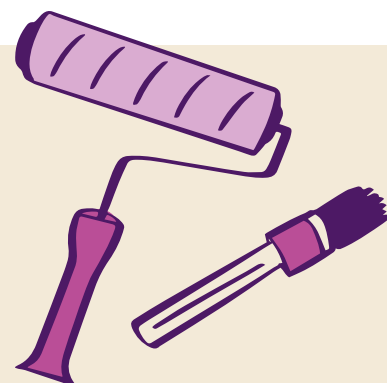
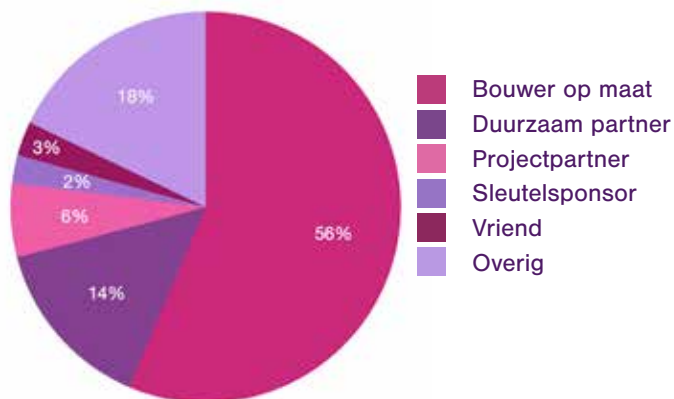
De baten zakelijke fondsenwerving zijn afkomstig uit bouwreisbijdragen, losse giften en met name uit meerjarige partnerschappen. Duurzame overeenkomsten zijn belangrijk voor de continuïteit van onze projecten. We streven ernaar om deze relaties verder te verdiepen, wat de betrokkenheid van onze partners vergroot en de gezamenlijke impact versterkt.

Bedrijven kunnen zich op verschillende manieren aan HomePlan verbinden, variërend van laagdrempelige 'Vriend' tot 'Duurzaam Partner' of 'Bouwer op Maat', een met de donateur afgestemd partnerschap. In 2023 waren de inkomsten uit partnerschappen € 325.474. Dit was minder dan begroot maar dit wordt gecompenseerd door Build to Connect, ons vastgoedevenement dat in de komende jaren zal zorgen voor extra inkomsten vanuit partnerschappen.



We zijn onze partners dankbaar voor hun voortdurende steun en het vertrouwen in HomePlan!

Partnerschappen		
Bouwer op maat	6	€ 183.600
Duurzaam partner	13	€ 47.000
Projectpartner	4	€ 20.000
Sleutelsponsor	3	€ 7.500
Vriend HomePlan	9	€ 9.200
Overig (member, sponsorbijdrage in natura, No House Wine)		€ 58.174
Totaal		€ 325.474



“Het raakt mij om te zien hoe betrokken ons partnernetwerk is en hoe vastbesloten zij zijn om zich in te zetten voor HomePlan. Die diepgaande betrokkenheid bij het realiseren van woningen voor mensen aan de andere kant van de wereld, versterkt niet alleen onze missie, maar geeft mijn werk ook extra betekenis.”

*Patricia Dijkstra
(zakelijk fondsenwerver)*

Budé Holding

Budé holding is al jarenlang trotse partner van HomePlan. Met de nieuwe directeur, Hans van Aerle, bouwen we deze samenwerking verder uit! Zo heeft Budé in alle filialen bij de kassa's speciale HomePlan schappen ingericht. Naast dat de zichtbaarheid in de winkels voor publiciteit voor HomePlan zorgt, wordt de winst van de verkochte producten aan HomePlan gedoneerd.



Embera

Embera richt zich op het ontwikkelen en realiseren van vastgoedprojecten en hecht daarnaast grote waarde aan de persoonlijke groei van medewerkers en hun bijdrage aan de wereld. Embera is daarom projectpartner geworden en biedt medewerkers de mogelijkheid deel te nemen aan een bouwreis.



Verra Makelaars

Team Verra Makelaars heeft tijdens de NN CPC Loop in Den Haag een indrukwekkende prestatie geleverd door € 3.000 op te halen voor HomePlan.



Jong Bouwend Nederland

Tijdens één van de bijeenkomsten van de JBN Masterclasses, is Jong Bouwend Nederland officieel Bouwer op Maat van HomePlan geworden.



KUBUS

Na een aantal impactvolle jaren als Duurzaam Partner, mochten wij dit jaar de samenwerking met KUBUS voor de komende 3 jaar verlengen.



3

TGM

Vanuit de slogan; 'TGM maakt ambities waar' hebben wij deze gevelbouwer uit Asten aan ons mogen verbinden. Op de TGM Relatie dag hebben wij het glas mogen heffen op een Duurzaam Partnerschap.



No House Wine

In 2024 zal de No House Wine opnieuw worden gelanceerd. Met een nieuw ontwerp, een nieuwe wijnleverancier en een spectaculaire lancering zal de No House Wine vanaf oktober in de supermarkt verkrijgbaar, waarbij van iedere verkochte fles een bijdrage naar HomePlan gaat.

Matrixian

CEO Luke Liplijn is al langer bekend met het werk van HomePlan. Naast hun betrokkenheid bij de Nederlandse woningmarkt, dragen zij nu ook als Vriend bij aan huisvesting voor mensen in extreme armoede.



Build to Connect

Vorig jaar hebben wij een partnerschap gesloten met PROVADA, de grootste vastgoedbeurs van Nederland. Onderdeel van deze samenwerking is het gezamenlijk organiseren van een netwerkevent voor de vastgoedsector met als doel geld in te zamelen voor Stichting HomePlan.



Barli

De huidige projecten van HomePlan sluiten naadloos aan op de missie van Barli: sociale impact maken met de realisatie van een duurzaam en betaalbaar thuis.

Build to connect by HomePlan

Na een aantal creatieve sessies met diverse stakeholders uit de branche is Build to Connect ontstaan. Vol enthousiasme hebben de verschillende deelnemende teams in september 2023 een levensgrote kettingreactie in werking gezet. Tijdens deze dag, die

dankzij sponsoring plaatvond bij het Eemklooster in Amersfoort, bouwden 16 teams aan een kettingreactie gemaakt van oude bouwmaterialen. Door alle deelnemende teams is een bedrag opgehaald van € 38.840, PROVADA heeft dit aangevuld tot € 40.000!

Komend jaar blijft in het teken staan van het versterken en upgraden van bestaande relaties en via het bestaande netwerk prospects in kaart brengen. Ook zal in 2024 de tweede editie van Build to Connect plaatsvinden waar we nieuwe partners zullen werven.





BOUWREIS MULIMA, ZUID-AFRIKA

3.2.2 BOUWREIZEN: SAMEN BOUWEN!

Bouwreizen zijn een middel om onze donateurs een kijkje in de keuken te geven van de projecten die HomePlan uitvoert met haar projectpartners. De deelnemers betalen hun eigen reis- en verblijfkosten en doen een donatie aan het huis waaraan ze gaan bouwen. Door mee te bouwen, kennis te maken met de gezinnen en de medewerkers van onze projecten, krijgen de deelnemers inzicht in hoe wij werken en hoe onze partners en projectdeelnemers samen werken aan een weg uit extreme armoede. Deze reizen zorgen voor betrokkenheid en inzicht in het werk van HomePlan. We laten de deelnemers op een respectvolle manier kennismaken met de context waarin wij dagelijks werken samen met onze projectpartners.

In 2023 hebben we 5 bouwreizen georganiseerd, 4 naar Zuid-Afrika en een pilotreis naar Guatemala. Samen bouwen, koken, eten, spelen en slapen. Samen de huisoverdracht vieren en afsluiten met een braai of taco's, waar gedanst en gezongen wordt. We ervaren tijdens alle reizen hoe een bouwreis het onderlinge begrip en de betrokkenheid van alle deelnemers vergroot.

De pilotreis naar Guatemala was succesvol. We hebben eerder bouwreizen georganiseerd met TECHO in Nicaragua en Mexico, waardoor we bekend waren met de werkwijze en het bouwen met lokale studenten. Tijdens deze pilotreis was met name de betrokkenheid van de families van Panhux heel bijzonder. Zij kookten de maaltijden in de school, deden mee aan alle sociale activiteiten en hebben een marktje georganiseerd waar zij hun zelfgemaakte producten hebben verkocht. Samen met de studenten van TECHO hebben we meegebouwd aan 5 huizen die zijn opgeleverd aan de families. We hopen in 2024 weer een reis naar Guatemala te kunnen organiseren.



BOUWREIS GUATEMALA

In 2023 waren de inkomsten van de bouwreizen € 113.966,- Naast hun donatie hebben de deelnemers heel succesvol verschillende acties opgezet via het online platform dat op de website van HomePlan geboden wordt om extra fondsen te werven om projecten te ondersteunen.

In 2024 willen we weer 5 bouwreizen organiseren, 4 naar Zuid-Afrika en 1 naar Guatemala. Wederom zullen we de deelnemers vragen extra acties op te zetten en zullen we proberen hen duurzaam te verbinden aan HomePlan.



DIGITAL MOVERS IN ACTIE VOOR BOUWREIS



"De bouwdagen hebben een immense indruk achter gelaten. Ons ontvangende gezin was echt arm. Geen toilet, geen stroom, leven in een hutje dat bij zware regen lekt. Onvoorstelbaar en heel mooi dat zij nu een huis hebben. Ons gastgezin had het echt al beter. We hebben veel gesproken met elkaar, spelletjes gespeeld en iedere avond met hem naar het familiehuis om samen te bidden, te zingen en te eten. Dat ze ons daarbij toelieten was echt bijzonder."

Paulien Haasgma - Bouwreisdeelnemer Wasbank 2023



3.3 BATEN VAN ANDERE ORGANISATIES ZONDER WINSTSTREVEN

3.3.1 Vermogensfondsen

In 2023 hebben we € 357.463 aan fondsen weten te werven onder vermogensfondsen. Dat is minder dan we hadden begroot. Dit komt met name omdat de projecten in eSwatini vertraging hebben opgelopen zodat we niet terug konden rapporteren aan onze donateurs en geen aanvragen uit konden doen. We zien dat de uitbreiding van het type projecten en de meer holistische aanpak die HomePlan hanteert, ervoor zorgen dat we voldoen aan andere criteria en daarom meer vermogensfondsen en stichtingen succesvol kunnen aanschrijven. Zo hebben we van de Fred Foundation een bijdrage van € 25.000 ontvangen om 10 jongeren in Zimbabwe naar een kostschool te laten gaan of een vakopleiding te laten volgen om hen zo handvatten te bieden om hun familie uit de extreme armoede te trekken. Ook hebben we een 3-jarige toezegging gekregen om de kosten van de computerscholen te dekken en een vierde computerschool te openen.

Naast vermogensfondsen die hebben aangegeven HomePlan voor meerdere jaren te ondersteunen, hebben we ook eenmalige giften ontvangen van vermogensfondsen die HomePlan al jaren ondersteunen zoals het Marthe Van Rijswijk Fonds. Dankzij hen hebben we kinderen in Pomeroy een veilig thuis kunnen bieden.



Ook is dit jaar het landbouwproject in Mulima gekozen tot de Oogstgave van de Stöppelhaene in Raalte. Tijdens het jaarlijkse Oogstfeest wordt ieder jaar een ander landbouwproject in het buitenland gekozen waarvoor geworven wordt in de omgeving van Raalte. Het team van HomePlan was tijdens de Roggemaaiersavond en Stöppelhaene aanwezig, samen met de gebroeders Ricus en Peter Dullaert (kartrekkers van dit project) en de Werkgroep Oogstgave Raalte om te informeren over dit project. Door Stichting Oogstgave Stöppelhaene Raalte is €20.500 opgehaald voor het landbouwproject in Mulima.

3.3.2 Kerkelijke instellingen

HomePlan heeft in 2023 een bedrag van € 10.540 ontvangen, we zij hiermee op begroting uitgekomen. We ontvangen deze donaties als reactie op een speciale kloostermailing die we 2 keer per jaar versturen en er zijn een aantal vaste donateurs.

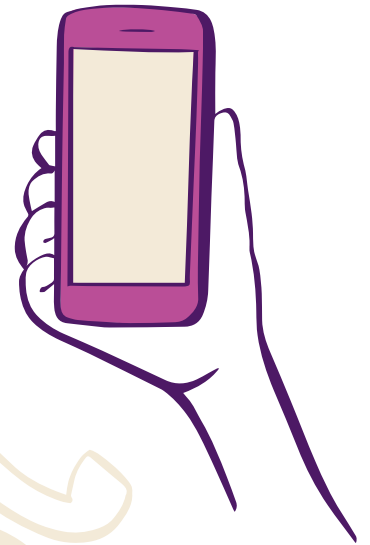
3





MARIA DOLORES VOOR
HAAR HUIS IN PANHUX,
GUATEMALA

4. COMMUNICATIE



HomePlan vindt het belangrijk om transparant te communiceren met alle belanghebbenden. Wij weten dat een veilige woonomgeving een enorme impact heeft op de bewoners en we proberen de impact nog te vergroten door aanvullende projecten op te zetten. De impactverhalen en resultaten delen we graag met onze achterban en geïnteresseerden.

We delen niet alleen de successen, maar communiceren ook open over de obstakels die wij tegenkomen in onze projecten en hoe we hier mee omgaan. We gebruiken verschillende communicatiemiddelen per doelgroep om hen te informeren over onze manier van werken, de HomePlan projecten, onze partners in de projectlanden, de projectdeelnemers en onze resultaten.

Daarbij zijn wij ons zeer bewust van de rol die we spelen in de beeldvorming over internationale samenwerking en vinden het belangrijk om hier positief aan bij te dragen door middel van ons taalgebruik en passend gebruik van beeldmateriaal. We houden ons hierbij aan de richtlijn van Partos, de branche organisatie voor Internationale Samenwerking.

4



COMMUNICATIE PER BELANGHEBBENDE

Particuliere donateurs

HomePlan communiceert op verschillende manieren met haar particuliere donateurs. Deze communicatie verloopt via nieuwsupdates op de website en social media waarbij berichten gedeeld worden over diverse onderwerpen die betrekking hebben op HomePlan en onze activiteiten. Er is ruimte voor verhalen vanuit de projecten, kennismaking met projectdeelnemers en onze projectpartners, initiatieven van donateurs en informatie over internationale samenwerking of onze projectlanden in het algemeen.

Daarnaast sturen we nieuwsbrieven per post en e-mail. De nieuwsbrieven zijn naast informatief ook fondsenwervend, in elke nieuwsbrief staat een project centraal waarvoor een donatie gevraagd wordt. In de loop van het jaar komen verschillende projecten aan bod. We informeren via de nieuwsbrieven ook over andere onderwerpen die spelen binnen HomePlan en over manieren om te doneren naast een eenmalige gift, zoals een periodieke schenking of een nalatenschap.

In 2023 hebben we de communicatie over nalatenschappen uitgebreid en verdiept. Door middel van een aansprekende flyer, duidelijke communicatie op de website, artikelen in de nieuwsbrief en in persoonlijke contacten, worden geïnteresseerden gewezen op de mogelijkheid om HomePlan in hun testament op te nemen en een blijvende impact te maken.

Met een aantal particuliere donateurs is ook regelmatig persoonlijk contact, we vinden het belangrijk om met elkaar in gesprek te gaan en staan daar altijd voor open!

Zakelijke relaties

Zakelijke relaties worden door de zakelijk fondsenwerver geïnformeerd over de projecten en ontwikkelingen binnen HomePlan via persoonlijke gesprekken, telefonisch contact en e-mail. Daarnaast worden ook beurzen en netwerkevenementen bezocht om nieuwe relaties op te bouwen. Zo was HomePlan aanwezig tijdens de Vastgoedbeurs Provada en Build to Connect. Regelmatig verschijnen zakelijke updates

op de social mediakanalen, bijvoorbeeld via LinkedIn, met informatie over zakelijke samenwerkingen. De zakelijk partners van HomePlan ontvangen 4 keer per jaar een e-mail nieuwsbrief over ontwikkelingen binnen HomePlan, de voortgang van projecten en relevante informatie uit de branche. Ook worden zij uitgenodigd voor bijeenkomsten van HomePlan en het evenement Build to Connect.

Vermogensfondsen en geormerkte gelden

HomePlan doet fonds aanvragen bij vermogensfondsen die geormerkt geld genereren. Met een fonds wordt eerst persoonlijk contact gelegd wanneer dit op prijs wordt gesteld. We vragen specifieke hulp met een concreet projectvoorstel. HomePlan heeft een format voor rapportages, waarin op heldere en transparante wijze het verloop van het project wordt weergegeven en financieel verantwoording wordt afgelegd. Wanneer het vermogensfonds een eigen format heeft wordt hierin gerapporteerd. Met een aantal vermogensfondsen wordt ook jaarlijks telefonisch contact onderhouden door de directeur. Dezelfde manier van communiceren wordt gevolgd bij donateurs die geormerkte gelden doneren. Sommige van deze donateurs worden eenmaal per jaar persoonlijk bezocht door de directeur en geïnformeerd over de besteding van de gelden en de impact van hun gift. Deze donateurs koppelen terug dat ze deze informatie en het persoonlijke contact waarderen. HomePlan streeft er naar een goede relatie op te bouwen met de vermogensfondsen en donateurs en hen te betrekken bij de projecten.

Bouwreisdeelnemers

In 2023 zijn er 5 reizen geweest naar Zuid-Afrika en Guatemala, hier hebben 61 bouwreisdeelnemers aan deelgenomen. We zijn ons er zeer van bewust dat deze bouwreizen een precair proces zijn en informeren deelnemers hier voorafgaand over via een (digitale) kennismaking met een presentatie en aanvullende documenten. In de aanloop naar de reis wordt met de groep ook meer informatie gedeeld over het project en andere praktische tips. Er zijn ook duidelijke gedragsregels vastgesteld. Tijdens de bouwreis kunnen deelnemers hun ervaringen delen met de bouwreisbegeleider en de andere deelnemers uit de groep. Indien gewenst blijven bouwreisdeelnemers betrokken bij HomePlan en worden zij geïnformeerd middels nieuwsbrieven en social media. Ook worden er updates gedeeld over het project waaraan is gebouwd na afloop van de reis. De bouwreisdeelnemers worden ook uitgenodigd voor bijeenkomsten die door HomePlan worden georganiseerd.

Kerkelijke relaties

HomePlan schrijft 2 keer per jaar een klein aantal kerkelijke relaties aan met projecten die aansluiten bij deze doelgroep. We kiezen hierin zoveel mogelijk voor projecten die aansluiten bij dit type organisaties, zoals projecten in samenwerking met de kerkelijke organisaties in de projectlanden.

Communicatie met partnerorganisaties

Toezicht op en het aansturen van de projecten valt onder de verantwoordelijkheid van de directeur. Zij heeft dagelijks contact met de partnerorganisaties in de projectlanden via digitale afspraken, per mail, per whatsapp en tijdens projectbezoeken.

In januari is zij naar Guatemala geweest waar ze de projecten samen met partnerorganisatie TECHO Guatemala heeft bezocht. Ze is naar Panhux en Cerro Lindo geweest en ook naar de nieuwe projectlocatie Chisiguan. Tijdens deze reis heeft zij ook kennisgemaakt met de projectpartners uit Haïti: TECHO Haïti en Hope for Haiti. Vanwege inreisbeperkingen en de politieke situatie is een bezoek aan Haïti niet mogelijk en vond de kennismaking plaats in de Verenigde Staten.

In juni heeft zij de projecten in Zimbabwe bezocht samen met onze projectpartner de Dominican Missionary Sisters.



SIMON, AANNEMER IN
MUTARE, ZIMBABWE



MARIKE VAN SEETERS OP PROJECTBEZOEK IN GUATEMALA



De projectpartners in Zuid-Afrika worden ook bezocht tijdens de bouwreizen, waar ook gelegenheid is voor de directeur om projecten te bezoeken. Daarnaast bezoekt de projectmanager van HomePlan in Zuidelijk Afrika de projecten regelmatig.



Communicatie over en met de projectdeelnemers

De communicatie met projectdeelnemers loopt via onze projectpartners. Aan alle deelnemers of verzorgers van deelnemers wordt door hen om toestemming gevraagd voor het maken en gebruiken van foto's en het delen van hun verhaal. Bij het publiceren van foto's wordt zorgvuldig gekozen welke beelden gebruikt worden. Daarnaast maken we bij publicatie van verhalen alleen gebruik van de voor- of achternaam van de projectdeelnemers. We zijn ons hierbij bewust van de rol die we hebben in de beeldvorming over internationale samenwerking, onze projectdeelnemers en hun privacy.



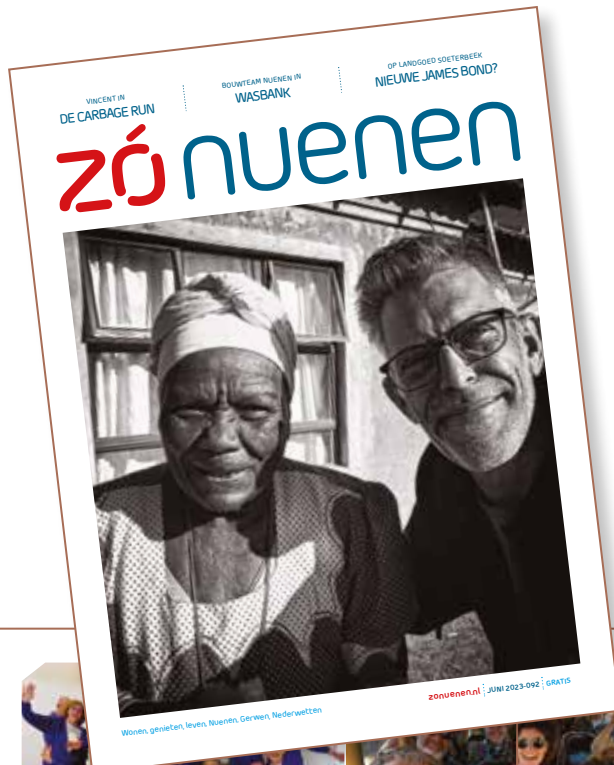
PROJECTMANAGER RICUS DULLAERT IN ZUID-AFRIKA

Communicatie met de brancheorganisatie

HomePlan is aangesloten bij de brancheorganisaties Goede Doelen Nederland en Partos. Via deze brancheorganisaties wordt ondersteuning geboden bij het voeren van een professionele en efficiënte bedrijfsvoering. Daarnaast bieden zij een breed platform voor kennisuitwisseling en kwaliteitsbevordering. In 2023 is de richtlijn voor inclusieve communicatie uitgegeven door Partos, HomePlan gaat deze richtlijn waar nodig toepassen in de eigen communicatie.

HOMEPLAN IN DE MEDIA

In 2023 is HomePlan een aantal keer zichtbaar geweest in verschillende lokale- en vak media. In juni stond een uitgebreid verslag in 'Zó Nuenen' over de bouwreis van het bouwteam uit Nuenen en omgeving naar Wasbank, Zuid-Afrika. Daarnaast is in oktober een artikel verschenen in het Veldhovens Dagblad over de bouwreis naar Guatemala van Esther van Gerwen en haar tweelingbroer André.



Bouwteam Nuenen

Een levenservaring rijkere; een week lang op pad met Stichting HomePlan in Zuid-Afrika

Een maand of drie geleden besteedden we in Zó Nuenen aandacht aan Bouwgroep Nuenen, een groep van dertien gedreven ondernemers die op dat moment bijna op het punt stonden af te reizen naar Wasbank in de provincie Kwazulu-Natal in Zuid-Afrika om hier een aantal huisjes te bouwen voor de allerarmsten daar. Met diverse, soms ludieke, acties lukte het om van bedrijven en particulieren in Nuenen en omstreken ruim 30.000 euro aan donaties te ontvangen, een bedrag waarvoor maar liefst zestien huisjes gebouwd kunnen worden. De kosten van de reis en het verblijf in Wasbank, kwamen voor rekening van de deelnemers zelf. Dit betekent concreet dat iedere opgehaalde eurocent in de bouw van de huisjes gestopt kan worden.

Inmiddels is de volledige ploeg, bestaande uit Femke en Jan Arts, Wilsa Groenewald, Gabriëlle Verouden, Gerard van Keulen, Irma en Josset van Laarhoven, Ren van der Voort, Peggy van Waaijburg, Carolien Hogelaar, Rogier van Sambeek, Dave Markerink en ondergetekende, weer terug op Nuense bodem en colportief een enorme levenservaring rijker. De belevenissen in Wasbank zijn de moeite waard te vertellen, je leest ze dan ook hier.

De bijzondere reis van Bouwteam Nuenen startte, na een vliegtuig van ruim elf uur, in Johannesburg, waar de eerste nacht werd doorgebracht. Ingehuurde busjes werd vervolgens de volgende dag op pad gegaan. Eerste stop: het Apartheidmuseum, waar iedereen zit

werd van de verhalen en beelden over de scheiding tussen blank en zwart. Het is bijna niet voor te stellen dat dit nog maar dertig jaar geleden werkelijkheid was. In het museum is natuurlijk veel aandacht voor Nelson Mandela en zijn rol op Robbeneiland: er op ware grootte nagebouwd. Erin plaatsnemen, leverde een confronterend moment van bezinning op.

Na het museumbezoek is de volgende stop Wasbank in Zululand, waar de dag ergoep, samen met een aantal lokale bouwvakkers, aan de slag gegaan wordt om in een week tijd vijf van de zestien huisjes te realiseren. Het wordt een beetje een barre tocht, met koeien en geiten op de omringing, stapelsteeds die wel nood licht aangeven, maar door Jan en allen aan geneerde worden, wat een van de auto's bijna fataal wordt en een gigantische hagelbui, die noodzaak om onderweg tijdelijk te stoppen. De rit bedraagt zo'n 600 kilometer en gaat over deels zeer modderige wegen, met als eindbestemming de missiepost van zuster Caliete waar één nacht geslapen wordt. Bij aankomst is het donker. Plakdoer wel te verstaan, want in Wasbank is het zogenaamde loodbedekking van kracht, wat betekent dat de stroom is uitgezet om energie te besparen. Wanneer en hoelang dit gebeurt, wordt de hele week van duidelijk. Het betekent eten bij kaarslicht, je vergapen aan een indrukwekkende sterrenhemel en vroeg naar bed.

De volgende morgen, het is inmiddels maandag, staat, voor dat de groep opgepikt en bij verschillende gangsteren ondergebracht wordt, een bezoek aan een hospice op het terrein van de missiepost op het programma. In eerste instantie heeft iedereen zich erg bezwaard om binnen te gaan in een ruimte waar mensen op sterven liggen, maar iedereen in het hospice blijkt heel blij met bezoek, omdat er vrijwel nooit iemand komt. Het wordt een moment om nooit meer te vergeten: er liggen met name jonge mensen die hiv-besmet zijn en die ene patiënt heeft een nog schrijnender verhaal dan de ander te vertellen. Het gift de hele groep erg aan en de tranen vloeien veelvuldig.

Na dit bezoek moet iedereen wel even bijkomen voordat op weg gegaan wordt naar de verschillende gangsteren en naar de bouwplaatsen waar men hulp met de bouw goed kan gebruiken. Na verbeeld te zijn over vijf bouwplaatsen, waar huisjes in verschillende stadia van bouw zijn, steekt iedereen flink de handen uit de mouwen en de komende drie dagen wordt er flink en gemiddeld gewerkt, getimmerd en geschilderd. Ook worden er in-nige contacten gelegd met de verschillende gangsteren, die voornamelijk uit vrouwen en kinderen bestaan, met de vrouwen voor wie een huisje gebouwd wordt en met de lokale bouwvakkers. Deze laatste hebben weinig echte bouwgedrachten en zijn bijzonder blij met de gereedschappen die zijn meegebracht uit Nederland.

12 zouvenen.nl

meer verder op pag. 15

zouvenen.nl juni 2023 13

Veldhovens Weekblad

Nieuws Agenda De krant Advertoren Contact Bezorgklacht Anders titel

Esther van Gerwen bij een foto van haar en tweelingbroer André, die hetas met bij de fotoseek kon zijn. FOTO: Bert Iemans.

'Echt iets voor ons om samen te doen'

13 oct. 2023 **HomePlan**

Van de redactie

De tweeling Esther en André van Gerwen vertrokken donsdag 16 november naar Guatemala. Niet zomaar een vakantie maar te gaan ervoor zorgen dat een gezin een dak boven hun hoofd krijgt.

VELDHOVENS Esther en André worden dit jaar 50 jaar. Ze waren plannen aan het maken om gezamenlijk een mooi feest te geven maar goedweg ontzond er een ander plan. De vrouw van André opperde hen het idee om samen een huisje te gaan bouwen voor HomePlan. Esther heeft hieraan deelgenomen in 2014, 2016 en 2018. "Door mijn verhalen, ik ben daar super enthousiast over, vond mijn schoonzus het echt iets voor ons om samen te doen", aldus Esther.

HomePlan

Stichting HomePlan is in 1997 opgericht om de allerarmsten van een degelijk huis te voorzien. Als kleinschalige ontwikkelingsvereniging organiseert bouw het huizen bouw voor de allerarmsten in Zuidelijk Afrika en Latijns Amerika.

André: "Na een aantal jaar de enthousiaste verhalen van mijn oudere zus te hebben gehoord, lijkt het mij super leuk om dit een keer mee te maken."

Lachend bringt Esther in dat ze maar 15 minuten eerder is geboren. "Wat is er dan een moeier jaar dan het jaar waarin we samen Sara en Abraham zien. Uep al een tijdje rond met de gedachte om iets van vrijwilligerswerk in het buitenland te gaan doen en daarbij moet je soms gewoon dingen doen en niet over nadenken. Nadat ik me heb ingezet in het project ben ik nog enthousiaster geworden om samen een bijdrage te leveren. Het het huisje al bijna bij elkaar gepast, dank hiervoor aan alle vrienden die hierbij een bijdrage hebben geleverd om dit voor mij mogelijk te maken."

Een huisje kost 2.000 euro en de bouwmeesters dat zelf bij elkaar zien te krijgen door sponsoring.



23 t/m 27 augustus • Raalte

Stöppelhaene
Sallands Oogstfeest

Project moet duurzame oplossing bieden voor aanhoudend voedselprobleem

Oogstgave 2023 gaat naar moestuinen in Zuid-Afrika

Iedere organisatie van een dorpsfeest roept waarschijnlijk dat het vooral gaat om verbroedering, saamhorigheid en verbinding. Slechts een gering aantal feesten brengt het echter zo goed in de praktijk als Stöppelhaene. Ieder jaar wordt via de Oogstgave namelijk een respectabel bedrag opgehaald voor een goed doel in een deel van de wereld dat het ongelooflijk goed kan gebruiken.

Kortom, de Oogstgave is één van de prachtige tradities die het Stöppelhaenefeest rijk is. Al ruim vijftig jaar wordt via banktransacties, deurextracten (met geldzakjes, gewone en inmiddels digitale collectebussen), acties en kerkcollectas geld ingezameld voor een doel dat is gekoppeld aan de landbouw en aan Salland.

Dit jaar is een moestuinenproject in Mulima, district Limpopo in Zuid-Afrika uitgekozen. Het project valt onder de verantwoordelijkheid van Stichting HomePlan en is ondersteund door kerkcollectas.

Ricus en Peter Dullaert. Vooral laatstgenoemde doet in Raalte nog vele belletjes rinkelen, want hij is hier jarenlang pastoor geweest. HomePlan is vooral bekend van het werk in gebieden waar mensen in extreme armoede leven. "Het streven is om wederom een bedrag van om en nabij de 25.000 euro op te halen", vertelt Koop Geerts van de Werkgroep Oogstgave Raalte (WOR).

Enorme steun
De echte Raaltenaar weet dat het in het Oogstgaveproject niet draait om geld. Het gaat om een gebied in Verwegistan, maar om een financieel zetje in de rug waarmee de mensen zelf aan de slag gaan om een beter leven te creëren. Met het streven alle betrokkenen naar een duurzame oplossing voor het aanhoudende voedselprobleem. Het is de bedoeling dat kinderen en kwetsbare gezinnen aan soorten groente te verbouwen. Ze hoeven het wiel niet helemaal zelf uit te vinden, want ze staan onder begeleiding van de lokale partner van HomePlan en krijgen training in de aanleg en het onderhoud van deze moestuinen.

"De Oogstgave 2023 betekent een enorme steun in de rug voor dit project", laat Ricus Dullaert, projectmanager Zuidelijk Afrika van HomePlan verhoogd weten. "Met de opbrengst kunnen acht gemeenschappelijke en honderd particuliere tuinen worden gefinancierd. Dan gaat het om afrastering, gereedschap, irrigatiesystemen en zaaierijen. Ook begeleiding en coordinatie zijn onderdeel

Doneer direct aan de moestuinen in Mulima



Naast publicaties rondom de bouwreizen zijn er verschillende artikelen verschenen over de Oogstgave in Raalte tijdens de Stöppelhaene. Het HomePlan project in Mulima is hier meerdere keren uitgelicht in de maanden juli, augustus en november in onder andere De Stentor en Salland Centraal.

Tot slot is er aandacht geweest voor de aankondiging van het evenement Build to Connect tijdens én door de vastgoedbeurs PROVADA en door PropertyNL.



SallandCentraal
Oogstgave levert 20.500 euro op voor moestuinen in Mulima

SallandCentraal
Oogstgave naar moestuinenproject in Zuid-Afrika




PROPERTYNL
Voorop in vastgoed
Nieuwsarchief Research Netwerk Adverteren Who's Who Webshop
Vastgoedteams bouwen levensgrote kettingreactie tijdens Build to Connect
10:58, 21 augustus 2023 Door Lucas Lijtenberg

Feesten voor moestuinen in Zuid-Afrikaans dorp
Oogstgave van Stöppelhaene gaat dit jaar naar project van broers Dullaert

ONLINE COMMUNICATIE

Social media

Social media spelen een belangrijke rol in de communicatie van HomePlan met de verschillende betrokkenen en geïnteresseerden. HomePlan is actief op Facebook, Instagram en LinkedIn. Via deze kanalen houden we onze volgers regelmatig op de hoogte van het laatste nieuws over de projecten en overige activiteiten. Ook laten we via deze kanalen geïnteresseerden kennismaken met de organisatie en doelstellingen. Op alle kanalen is het aantal volgers gegroeid.

	Aantal volgers	eind 2023	eind 2022
	Facebook	2.110	2.060
	LinkedIn	971	713
	Instagram	607	532

Website

De website van HomePlan is voor veel mensen de eerste bron van informatie over de organisatie. Het is het centrale punt van onze communicatie en er is veel informatie over de projecten en de organisatie op de site te vinden. Daarnaast delen we onze belangrijkste activiteiten met regelmaat via het nieuwsoverzicht. Ook kunnen bezoekers bladeren door onze jaarverslagen en het strategisch plan, informatie vinden over onze werkwijze en projecten, doneren, acties aanmaken en contact opnemen.

In september 2023 is gestart met de voorbereiding van een vernieuwde website, deze nieuwe website vervangt vanaf februari 2024 de huidige website van HomePlan. De technische functionaliteiten worden verbeterd voor een gebruiksvriendelijkere website.





BOUWEN IN WASBANK,
ZUID-AFRIKA

5. STRATEGISCH PLAN 2024-2026



De afgelopen jaren hebben in het teken gestaan van het opvolgen van aanbevelingen uit de impactstudies van 2017 en 2022. Deze aanbevelingen bestonden enerzijds uit het verbeteren van de kwaliteit van de huizen (duurzaam, sanitair) en anderzijds uit het aanbieden en voortzetten van aanvullende programma's op het gebied van landbouw en educatie gericht op het verbeteren van de toekomst. De resultaten van deze programma's zijn positief en lijken inderdaad bij te dragen aan een betere toekomst van de deelnemers aan de projecten van HomePlan.

HomePlan heeft het besliskader dat was gecreëerd voor haar activiteiten voor de periode 2021-2023 tegen het licht gehouden en besloten om dit besliskader ook voor de komende 3 jaar aan te houden. Het strategisch plan 2024-2026 geeft verder handvatten hoe HomePlan impact wil en kan maken op het gebied van huis, thuis en toekomst en welke middelen daarvoor nodig zijn.

5

VISIE EN MISSIE

VISIE: “Een huis, thuis, toekomst voor mensen in extreme armoede”

HomePlan wil dat de doelstelling van de Wereldbank wordt behaald om in 2030 het percentage mensen dat in extreme armoede leeft structureel te verlagen van 10% tot maximaal 3%. HomePlan draagt hieraan bij door mensen in extreme armoede een toekomstperspectief te bieden.

MISSIE

HomePlan staat voor een huis, thuis en toekomst voor mensen in extreme armoede in Zuidelijk Afrika en Latijns-Amerika. HomePlan draagt hieraan bij door samen met projectpartners huisvestingsprojecten te realiseren en door projecten of samenwerkingen aan te gaan die gericht zijn op de lokale behoeften op het gebied van educatie, welzijn, werk en inkomen. Samen bouwen aan een betere toekomst; een veilig huis is het begin van een beter leven, van een betere toekomst.

Voor onze projectpartners en projectdeelnemers zijn wij een gelijkwaardige partner bij het verbeteren van de omstandigheden die van belang zijn voor een betere toekomst van mensen in extreme armoede.

Voor onze donateurs zijn wij een organisatie die op een verantwoorde en transparante wijze de fondsen besteedt en over de voortgang, resultaten en impact hiervan transparant rapporteert. HomePlan betreft mensen en organisaties in Nederland bij haar werkzaamheden door ze goed te informeren

HomePlan realiseert zich dat ze een beperkte rol heeft in een hele complexe context. Ondanks de geringe rol op wereldniveau hebben we wel de ambitie om de projecten die wij uitvoeren op een impactgerichte manier uit te voeren. HomePlan draagt alleen bij op het individuele niveau van de bestrijding van armoede, wij ondersteunen geen projecten die gericht zijn op systemische veranderingen.

Op basis van het voorgaande en de missie en achtergrond van HomePlan op dit moment, is de keuze om te focussen op:

1. Mensen in extreme armoede die in bouwvallige onderkomens leven en geen toegang hebben tot basisvoorzieningen.
2. In Zuidelijk Afrika en Latijns-Amerika.
3. In rurale gebieden.

4. Jaarlijks ondersteunen we direct 1.000 mensen op individueel niveau op het gebied van huis, thuis en toekomst.

5. We leveren bijdragen aan projecten die vastgesteld zijn per land/regio/gemeenschap/individu om de individuele voorwaarden van deelnemers in te vullen om hen uit extreme armoede te helpen. We maken hierin de keuze om een bijdrage te leveren aan projecten op het gebied van:

- Huisvesting (dit leidt tot meer veiligheid, gezondheid en welzijn)
- Educatie (vergroot kennis)
- Welzijn
- Werk en inkomen

De strategische prioriteiten van HomePlan op het gebied van projecten en fondsenwerving voor 2024-2026 zijn:

1. Impact maken en impactgericht werken **2. Fondsenwerving gericht op behoud van bestaande donateurs met een focus op bedrijven en vermogensfondsen**

1. Impact maken en impactgericht werken

De doelstelling binnen onze projecten is om gedurende de komende 3 jaar jaarlijks 1.000 mensen een huis, thuis en toekomst te verschaffen. HomePlan blijft werkzaam in de landen waar we de afgelopen 3 jaar hebben gewerkt en de bestedingen zullen de lijn van de afgelopen 3 jaar volgen. Het zwaartepunt ligt op Zuidelijk Afrika en Haïti, vanwege de ervaring in deze gebieden en de voortzetting van al lopende projecten. Daarnaast zullen we projecten ondersteunen in Guatemala.

2. Fondsenwerving

Zakelijk

De komende 3 jaar zal de prioriteit van de fondsenwerving liggen bij de zakelijke markt. Er zijn verschillende kansen geïdentificeerd binnen deze doelgroep. Het gaat met name om het goede bestaande netwerk, de betrokkenheid van (potentiële) zakelijke donateurs bij de organisatie en de link die HomePlan van oudsher heeft met de bouwsector. De uitbreiding van onze projecten in aanvulling op de huizenbouw zorgt voor meer mogelijkheden om zakelijke donateurs te werven in andere branches dan de bouw. De bouwreizen zijn in 2023 weer gestart en we schatten jaarlijks 5 reizen te kunnen organiseren.

Vermogensfondsen

De focus zal in de periode 2024-2026 liggen op behoud van bestaande donateurs en het aangaan van meerjarige partnerschappen om zo de continuïteit te waarborgen. Het financieren van aanvullende projecten op het gebied van educatie, landbouw, werk en inkomen biedt meer fondsenwervingsmogelijkheden. Groei moet komen uit het werven onder nieuwe fondsen.

Particulieren

De focus bij particuliere werving zal liggen op behoud, loyaliteit en upgraden van het huidige donateursbestand. De focus qua fondsenwerving onder particuliere donateurs van HomePlan zal liggen bij bouwreisdeelnemers, major donors en nalatenschappen.

Begroting 2024

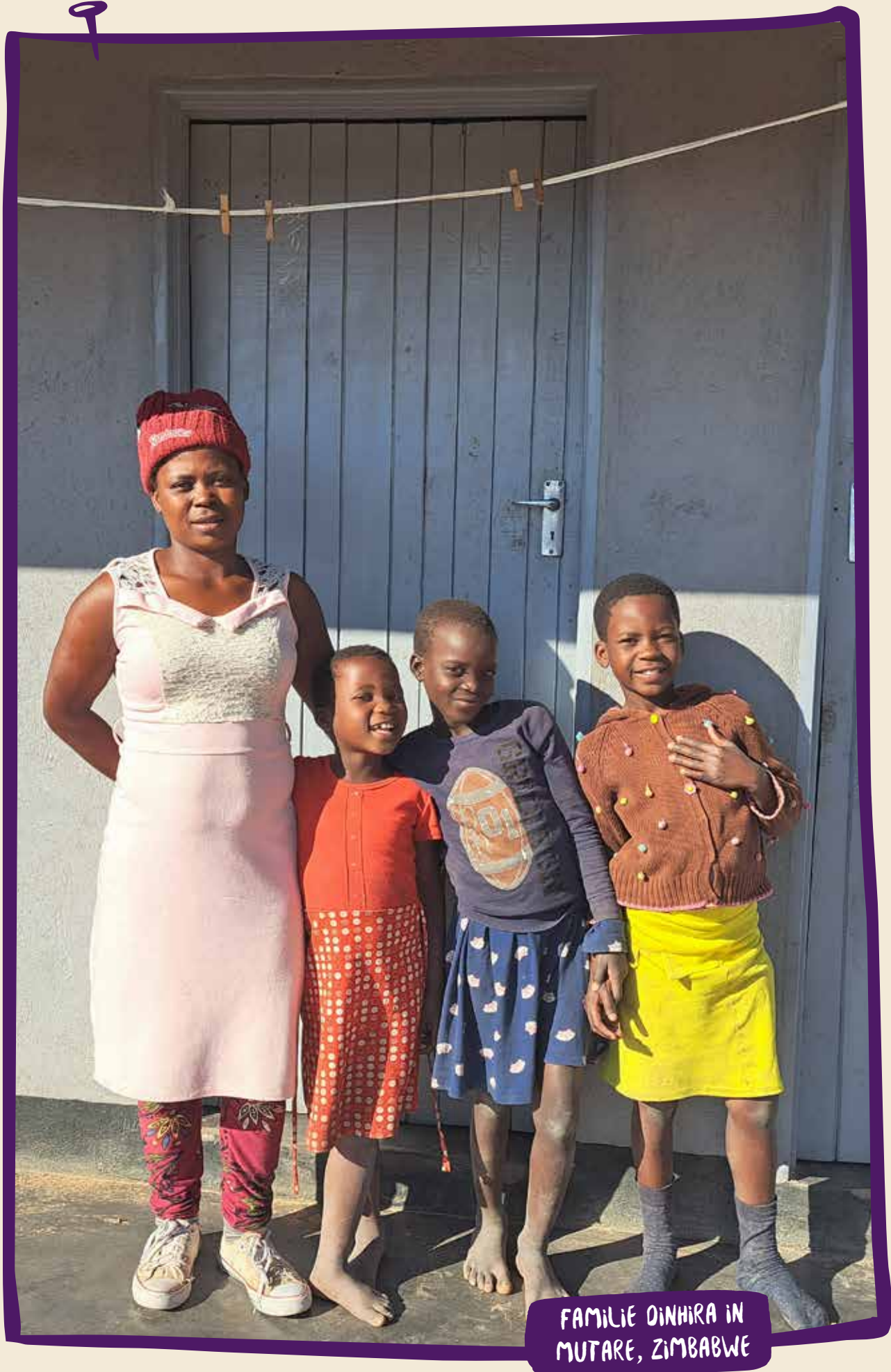
HomePlan heeft een dynamische begroting die jaarlijks wordt geëvalueerd en eventueel wordt bijgesteld door voortschrijdende inzichten.

BEGROTING 2024

Baten	
Particulieren	
- Particuliere giften	75.500
- Straatwervingscampagne	85.000
- Events	-
	160.500
Bedrijven	
- Partnerships	314.000
- Bouwreizen	120.000
- Bedrijven overig	146.000
	580.000
Andere organisaties zonder winststreven	
- Fondsen	343.750
- Kerkelijke organisaties	10.000
	353.750
Producten en/of diensten	
Overige baten	-
Som van de baten	1.094.250

Lasten	
Besteed aan doelstelling projecten	
Directe kosten projecten	857.000
- Zuid-Afrika	330.000
- Zimbabwe	55.000
- eSwatini	45.000
- Haïti	180.000
- Guatemala	235.000
- Rapportage, evaluatie & monitoring	12.000
Indirecte kosten	60.791
- Personeelskosten	48.843
- Overige indirecte kosten	11.948
Besteed aan doelstelling voorlichting	
Directe kosten	12.000
Indirecte kosten	54.070
- Personeelskosten	43.443
- Overige indirecte kosten	10.627
Wervingskosten	
Directe kosten	21.100
Indirecte kosten	142.332
- Personeelskosten	114.358
- Overige indirecte kosten	27.975
Kosten beheer en administratie	60.186
- Personeelskosten	48.357
- Overige indirecte kosten	11.829
Huisvestingskosten	12.000
Afschrijvingskosten	925
Bankkosten	4.000
Som van de lasten	1.224.404
Saldo baten minus lasten	-130.154





FAMILIE DINHIRA IN
MUTARE, ZIMBABWE

6. GOED BESTUUR EN VERANTWOORDING



VERANTWOORDINGSVERKLARING

Stichting HomePlan voldoet aan de normen van de Erkenningsregeling van het CBF en is daarmee een 'Erkend Goed Doel'. Een 'Erkend Goed Doel' is verplicht om jaarlijks een verantwoordingsverklaring op te stellen en deze voor toetsing aan te bieden.

In deze verklaring legt het bestuur verantwoording af over het toezicht, de omvang en effectiviteit van de bestedingen met alle belanghebbenden aan de hand van de 3 grondregels die zijn vastgelegd door de Vervlechtingcommissie.

De grondregels:

- A. Binnen de stichting dient de functie toezicht houden (vaststellen of goedkeuren van plannen en het kritisch volgen van de organisatie en haar resultaten) duidelijk te zijn gescheiden van het besturen dan wel van de uitvoering;
- B. De stichting dient continu te werken aan een optimale besteding van middelen zodat effectief en doelmatig wordt gewerkt aan het realiseren van de doelstellingen;
- C. De stichting dient te streven naar optimale relaties met belanghebbenden, met gerichte aandacht voor de informatieverschaffing en de inname en verwerking van wensen, vragen en klachten.

In deze verantwoordingsverklaring legt Stichting HomePlan uit hoe zij met deze 3 regels omgaat.

A TOEZICHT HOUDEN EN UITVOEREN

Bestuur en directie

Het bestuur van HomePlan heeft een toezicht-houdende taak. De dagelijkse leiding is in handen van de directeur. De taken en verantwoordelijkheden van de directeur heeft HomePlan in een directie-reglement vastgelegd.

De bestuursvergaderingen worden door de directeur voorbereid met de voorzitter. Tijdens de vergaderingen informeert de directeur het bestuur over alle belangrijke ontwikkelingen binnen de organisatie en houdt zij het bestuur op de hoogte van de uitvoering van het jaarplan, zodat het bestuur de activiteiten en resultaten kan toetsen aan het beleid en de voortgang kan bewaken. Dit gebeurt aan de hand van inhoudelijke en financiële rapportages. De directeur bepaalt met het bestuur de kaders van het nieuwe jaarplan. Voor het einde van het jaar wordt het nieuwe jaarplan opgesteld. Het bestuur stelt jaarlijks de jaarrekening vast en evalueert jaarlijks het functioneren van de directeur.

Taken bestuur

In het bijzonder behoort tot de taken van het bestuur:

- goedkeuren (meerjaren) beleidsplannen
- goedkeuren begroting, jaarstukken en jaarverslag
- alle overige handelingen waarvoor volgens de statuten goedkeuring van het bestuur nodig is
- het aangaan van verplichtingen buiten de reguliere kaders zoals een exploitatie- en investeringsbegroting
- het aanstellen, het inschalen, de promotie, de overplaatsing, de schorsing en het ontslag van de directeur

Het bestuur en de directeur streven ernaar om ten minste 4 keer per jaar te vergaderen. De directie houdt tussentijds regelmatig contact met de voorzitter en penningmeester.

In 2023 kwam het bestuur 5 keer bijeen met de directie. De belangrijkste bestuursbesluiten lagen op het gebied van:

- Goedkeuring jaarrekening 2022
- Goedkeuring begroting en planning projecten 2024
- Aanstelling Marius van der Veeke als penningmeester/secretaris

Samenstelling bestuur en directie

Bestuur in 2023

Eind 2023 telde het bestuur van HomePlan 4 bestuursleden. Bestuursleden worden bij coöptatie benoemd voor een periode van 4 jaar, waarna zij zich opnieuw kandidaat kunnen stellen en herbenoemd kunnen worden. Voor bestuursleden zijn functieprofielen vastgesteld. Het bestuur houdt eenmaal per jaar een evaluatie over het eigen functioneren. In 2023 heeft de voorzitter in samenspraak met de overige bestuursleden, het bestuur geëvalueerd. Bas Zijlmans heeft afscheid genomen van het bestuur, Marius van der Veeke is aangesteld als penningmeester/secretaris.

Het bestuur ontvangt geen vergoeding. Het is statutair vastgelegd dat zij zich niet schuldig mogen maken aan belangenverstrengeling.



COMPOST IN PANHUX, GUATEMALA

Bestuursleden in 2023

Iskander Haverkate voorzitter
Benoemd sinds: 30-11-2016
Aftredend per: 30-11-2024
Functie dagelijks leven: Advocaat bij Hemwood Vastgoedadvocaten, docent voor de beroepsopleiding van de Nederlandse Orde van Advocaten, lid van de Geschillencommissie advocatuur

Bas Zijlmans penningmeester, secretaris
Benoemd sinds: 05-12-2018
Aftredend per: 05-07-2023
Functie dagelijks leven: Administratie- en belastingadviseur bij Witlox-Somers B.V. Administratie en Belastingadvies

Marius van der Veeke penningmeester, secretaris
Benoemd sinds: 05-07-2023
Aftredend per: 05-07-2027 (herbenoembaar)
Functie dagelijks leven: gepensioneerd bankier, ondernemer en financieel bestuurder

Carla van de Vijver bestuurslid
Benoemd sinds: 05-07-2017
Aftredend per: 05-07-2025
Functie dagelijks leven: Eigenaar ZJÍ, Sea Wellness

Boris van der Gijp bestuurslid
Benoemd sinds: 17-03-2021
Aftredend per: 17-03-2025 (herbenoembaar)
Functie dagelijks leven: Directeur Vastgoed bij Syntrus Achmea Real Estate & Finance, voorzitter KERN (vereniging gericht op verbetering binnensteden), lid Raad van Commissarissen ASRE (Amsterdam School of Real Estate)

Het bestuur van HomePlan is zeer betrokken bij de projecten en de organisatie. De samenwerking tussen de werkorganisatie en de afzonderlijke bestuursleden is bijzonder plezierig. De bestuursleden dragen bij aan de uitbreiding van het netwerk van HomePlan en organiseren activiteiten voor HomePlan. De bestuursleden gaan mee op bouwreis als deelnemer of als begeleider, of op projectbezoek om zo ook zelf te kunnen ervaren wat het effect is van de projecten van HomePlan in onze projectlanden. Naast de toezichthoudende rol die de leden hebben, probeert een ieder dus ook de eigen impact zo groot mogelijk te laten zijn.

Directie in 2023

Marika van Seeters, directeur, geen nevenfuncties.

Beoordeling directie

Het bestuur evalueert het functioneren van de directie. De voorzitter houdt de beoordelings- en functioneringsgesprekken met de directie.

Bezoldiging directie

Het bestuur heeft het bezoldigingsbeleid, de hoogte van de directiebeloning en de hoogte van andere bezoldigingscomponenten vastgesteld. Het beleid wordt periodiek geactualiseerd.

Bij de bepaling van het bezoldigingsbeleid en de vaststelling van de beloning volgt het bestuur de Regeling beloning directeuren van goede doelen organisaties (zie www.goededoelennederland.nl).

De regeling geeft aan de hand van zwaartecriteria een maximumnorm voor het jaarinkomen. De weging van de situatie bij HomePlan vond plaats door het bestuur. Dit leidde tot een zogenaamde BSD-score van 315 punten met een maximaal jaarinkomen van € 95.764 (1 FTE/12 mnd., vastgesteld per april 2023).

Het voor de toetsing aan de geldende maxima relevante werkelijke jaarinkomen van de directie bedroeg € 75.466 (0,83 FTE/12 maanden). Deze beloning bleef binnen het geldende maximum, te weten € 79.484 (0,83 x 95.764). De hoogte en samenstelling van de bezoldiging worden in de jaarrekening toegelicht in de toelichting op de staat van baten en lasten. In 2023 is de beloning in januari met 2,85% geïndexeerd en in april met 2,9%, gebaseerd op een indexatie aan de hand van de BSD-score in 2023.

Externe controle/extern toezicht

- Externe controle wordt uitgevoerd door WITH Accountants, Sliedrecht.
- Centraal Bureau Fondsenwerving, controle ten behoeve van de Erkenningregeling



SHIRLEY, MOEDER VAN 3 KINDEREN
DIE IN DE NIEUWE SCHOOL IN
BARADÈRES, HAÏTI LES KRIJGEN

B EFFECTIEF EN DOELGERICHT BESTEEDEN

Het bestuur van Stichting HomePlan geeft sturing aan het behalen van de doelstellingen van de organisatie door in samenwerking met de directie een meerjarenplan, de jaarplannen en de begroting vast te stellen. Periodieke rapportages voorzien het bestuur van actuele informatie. De rapportages tonen het begrote en werkelijk behaalde resultaat. Met deze informatie kunnen het bestuur en de directie het beleid optimaliseren en daar waar nodig aanpassen.

Om doelgericht te kunnen handelen, werkt HomePlan nauw samen met partnerorganisaties in de projectlanden voor de uitvoering van de projecten. Door de korte lijnen kan er snel ingespeeld worden op veranderende omstandigheden en houden wij de vinger aan de pols. De projectpartners houden HomePlan middels inhoudelijke en financiële rapportages op de hoogte, op deze manier heeft HomePlan direct inzicht in de besteding van de middelen in projectlanden.

C COMMUNICATIE MET BELANGHEBBENDEN

Stichting HomePlan heeft een uitgebreid netwerk aan belanghebbenden. Er is contact met partnerorganisaties en projectdeelnemers in de projectlanden. In Nederland onderhoudt HomePlan contact met particuliere donateurs, zakelijke relaties, vermogensfondsen en stichtingen, kerkelijke relaties, bouwreiddeelnemers en brancheorganisaties als het CBF en Goede Doelen Nederland en Partos.

Stichting HomePlan streeft naar een open en eerlijke communicatie met alle belanghebbenden, o.a. via de website, het jaarverslag, nieuwsbrieven, schriftelijke mailings in specifieke situaties, en social media, en via persoonlijk contact. De communicatie met de verschillende belanghebbenden wordt toegelicht in hoofdstuk 4: Communicatie.

Zakelijke donateurs en vermogensfondsen worden middels tussentijdse rapportages en eindrapportages, zowel inhoudelijk als financieel, op de hoogte gehouden van de door hen gesteunde projecten.



Waar mogelijk wordt samengewerkt met donateurs om kennis en ervaring uit te wisselen. Het jaarverslag is voor iedereen gratis opvraagbaar en via de website te lezen en/of te downloaden.

Eventuele klachten worden afgehandeld volgens een vaste procedure die terug te vinden is op de website van HomePlan. In 2023 heeft HomePlan geen klachten ontvangen.

Integriteit en gedragscodes

Het is voor HomePlan van het grootste belang dat wij ons bij het uitvoeren van onze werkzaamheden houden aan de principes die de basis vormen voor onze organisatie. HomePlan houdt zich als organisatie aan een aantal gedragscodes. Deze gedragscodes zijn van toepassing op alle betrokken personen die bij, voor of namens HomePlan werkzaam zijn. HomePlan is lid van Goede Doelen Nederland en houdt zich aan de door hen opgestelde gedragscode die uitgaat van de basiswaarden respect, openheid, betrouwbaarheid en kwaliteit. Wij zijn transparant in onze financiën en onze communicatie en houden risico's en bedreigingen in het oog om ze zoveel mogelijk te beperken.

In het kader van de Erkenningsregeling van het CBF inzake integriteit heeft HomePlan een gedragscode en een integriteitsbeleid vastgesteld waarin staat beschreven wat HomePlan onder integriteitsschendingen verstaat, hoe meldingen kunnen worden gedaan en hoe hiermee wordt omgegaan. Beiden zijn terug te vinden op de website van HomePlan.

Het doel is grensoverschrijdend gedrag te voorkomen en in voorkomende gevallen zorgvuldig af te handelen en hier verantwoording over af te leggen. In 2023 zijn er bij HomePlan geen meldingen binnengekomen van grensoverschrijdend gedrag, ook niet bij het extern meldpunt goede doelen, het Gimd. In 2023 zijn er binnen de HomePlan-organisatie geen integriteitskwesties geweest.



Erkend goed doel: HomePlan voldoet aan de normen van de erkenningsregeling van het CBF en is daardoor een 'Erkend Goed Doel'. Dit betekent dat HomePlan verantwoording aflegt over haar resultaten en de besteding van haar inkomsten en toelichting geeft op haar werkwijze. Toezichhouder CBF controleert dit.



ANBI-beschikking: HomePlan is een Algemeen Nut Beogende Instelling (ANBI). Dat betekent dat wij voldoen aan de fiscale eisen die de Belastingdienst stelt aan goede doelen. Hierdoor zijn giften van donateurs en bedrijven fiscaal aftrekbaar en betalen wij geen belasting over schenkingen en nalatenschappen.

6



HomePlan is lid van de brancheorganisatie Goede Doelen Nederland en we onderschrijven de richtlijnen en codes die door de brancheorganisatie zijn opgesteld over financieel beheer, goed bestuur en de beloningsregeling voor directeuren.



Stichting HomePlan is lid van Stichting Intern Toezicht Goede Doelen (ITGD) omdat het bestuur ernaar streeft om op een professionele manier toezicht te houden op de activiteiten van HomePlan. ITGD is het centrum van en voor interne toezichthouders in de goededoelensector. ITGD zet zich in voor de permanente professionalisering van het toezicht bij goede doelen door kennisuitwisseling, lobby en netwerken.

ITGD draagt bij aan de naleving en (door)ontwikkeling van normen voor goed toezicht, en bevordert de kwaliteit van het toezicht met richtlijnen, aanbevelingen, best practices en met discussies hierover.



Stichting HomePlan is lid van Partos. Partos is de branchevereniging voor internationale samenwerking en verenigt meer dan 100 Nederlandse organisaties die werken aan internationale rechtvaardigheid en solidariteit. In onderling vertrouwen verbindt, versterkt, vernieuwt en vertegenwoordigt Partos haar leden voor impactvolle internationale samenwerking. Het doel van deze samenwerking is een eerlijke, rechtvaardige en duurzame wereld voor iedereen. Partos biedt publicaties over inclusieve communicatie, ontwikkelingssamenwerking en biedt shared services aan.



CERRO LINDO, GUATEMALA



6

Nombuso straalt tussen haar leraressen Zodwa en Petheni bij Shoprite.

Nombuso (25) heeft in maart 2020 haar ICDL-certificaat gehaald aan de computerschool in Pomeroy. Dankzij haar behaalde diploma werkt Nombuso bij de supermarkt Shoprite en verdient hiermee een inkomen om haar dochter van 5 jaar te kunnen onderhouden.

Ze heeft de smaak te pakken en wil hiernaast ook nog haar diploma voor Business Management halen.



Risicomanagement

Stichting HomePlan heeft een risico-analyse opgesteld waarin de belangrijkste risico's zijn opgenomen. Per risicogebied is aangegeven wat het risico is, wat de kans is op dit risico en wat hiervan de impact zou zijn. Tenslotte zijn de maatregelen aangegeven om de risico's te beheersen.

In onderstaand overzicht is dit duidelijk in kaart gebracht. Jaarlijks wordt de risico-analyse met de werkorganisatie besproken en aangepast daar waar nodig.

Categorie risico	Risico (R)	Kans	Impact	Risico-bereidheid	Beheersingsmaatregelen
Strategisch	Toenemende concurrentie door toename van het aantal goede doelen dat zich richt op dezelfde groep potentiële donateurs	Laag	Laag	Reduceren	Onderscheiden door uitdragen Huis, Thuis, Toekomst-visie, impactmetingen, uitdragen kernwaarden kleinschalig, effectief, transparant
Operationeel	Negatieve publiciteit door onbedoelde fouten, onethisch gedrag medewerkers (fraude) of onverwachte gebeurtenissen kan leiden tot reputatieschade, afnemend vertrouwen bij donateurs en publiek en uiteindelijk tot minder inkomsten	Laag	Hoog	Vermijden	Transparantie tonen en naleven
	Cyberaanvallen (ransomware/ datalekken), kunnen privacygevoelige informatie in gevaar brengen. Dit kan leiden tot minder vertrouwen van donateurs en publiek, en uiteindelijk tot minder inkomsten.	Gemiddeld	Gemiddeld	Reduceren	Datalekken: AVG-protocol, verwerkersovereenkomsten, bewustwording medewerkers. Cyberaanvallen: backup recovery, werken in de cloud, tweetrapsverificatie
Financieel	Terugval donaties door economische recessie, inflatie, pandemie, energiecrisis of oorlog is een gevaar voor de continuïteit van de organisatie, afhankelijkheid van een aantal grote donateurs	Laag	Hoog	Reduceren	Diversificatie donateurs, focus op vermogensfondsen en zakelijke partners, goed relatie-management, lange termijn overeenkomsten

Categorie risico	Risico (R)	Kans	Impact	Risico-bereidheid	Beheersingsmaatregelen
Wet- en regelgeving	Niet voldoen aan wet- en regelgeving, richtlijnen en gedragscodes van de branche: met het risico op verlies van certificering en erkenning en daarmee voortbestaan organisatie	Laag	Hoog	Vermijden	Lid van brancheorganisaties, CBF-erkenning, externe accountantscontrole
Interne organisatie	Geringe omvang organisatie: klein team is kwetsbaar, verloop of langdurige ziekte kan continuïteit in gevaar brengen	Gemiddeld	Gemiddeld	Reduceren	Interne procesbeschrijving, digitaal archief, goede beschrijving taken en verantwoordelijkheden, werkoverleg, gedeelde verantwoordelijkheden, ziekteverzuimbegeleiding, PMO
	Opzeggen huisvestingsovereenkomst: zoeken naar nieuwe locatie, extra kosten voor verhuizing en huur	Hoog	Laag	Reduceren	Onderzoeken alternatieve huisvesting in omgeving Breda, thuiswerken
	Mismanagement en fraude	Laag	Hoog	Vermijden	4-ogen principe, verslaglegging, belangrijke taken door 2 mensen, externe accountantscontrole, bestuur houdt professioneel toezicht
Bouwreizen	Veiligheid en gezondheid deelnemers en begunstigden: de situatie in de projectlanden, pandemie, gedrag bouwreisdeelnemers vormen een risico voor alle betrokkenen van de bouwreis, maar ook voor de reputatie van HomePlan	Gemiddeld	Hoog	Vermijden	Risico-analyse bouwreizen, intensieve begeleiding en voorlichting voor en tijdens de reis, gedragscode deelnemers
Projecten	Projectpartners: onvoldoende gekwalificeerde partners, misbruik van middelen en mismanagement vormen een risico voor de uitvoering van de projecten (en de projectrapportages)	Gemiddeld	Gemiddeld	Reduceren	Evaluatie en monitoring: projectprocedures, projectfasering, deelbetalingen, (financiële) rapportages, projectbezoeken
	Lokale omstandigheden projectlanden, zoals corruptie en politieke instabiliteit, klimaatproblemen, energievoorziening, kostenstijging als gevolg van inflatie, kunnen een grote invloed hebben op de uitvoering en afronding van projecten	Hoog	Gemiddeld	Reduceren	Intensieve samenwerking met lokale, betrouwbare partners die ervaring hebben met het werken onder moeilijke omstandigheden, stimuleren landbouwmethodes die projecten minder kwetsbaar maken voor droogte en/of regen, leveren zonnepanelen om continuïteit werkzaamheden te waarborgen bij stroomonderbrekingen

B

BIJLAGE: DIRECTE PROJECTKOSTEN IN 2023

Projectcode	Locatie	Aantal huizen	Directe kosten
Zuid-Afrika			
ZA 23.01a	Kwazulu Natal, Pomeroy, computerschool		15.557
ZA 23.01b	Kwazulu Natal, Wasbank, computerschool		15.557
ZA 23.01c	Limpopo, Mulima Village, computerschool		15.557
ZA 23.01d	Kwazulu Natal, Driefontein, computerschool		16.120
ZA 23.01e	Limpopo, Mulima Village, computerschool verbouwing		7.576
ZA 23.02	KwaZulu Natal, Pomeroy, hulpmoeders		43.542
ZA 23.03	KwaZulu Natal, Pomeroy	10	26.654
ZA 23.04	KwaZulu Natal, Wasbank	11	37.090
ZA 23.05	Limpopo, Mulima Village	20	55.975
ZA 23.07	Gauteng, Onverwacht, huizen	10	28.159
ZA 23.11	Circulaire tuinen, Wasbank, Pomeroy en Mulima		42.274
ZA 23.12	Kwazulu Natal, Pomeroy, vakopleidingen		5.010
ZA 23.13	Limpopo, Mulima Village, oven bakkerij		2.436
ZA 23.15	KwaZulu Natal, Wasbank	10	28.945
ZA 23.16	Kwazulu Natal, Pomeroy, vakopleidingen		10.917
ZA 23.17	KwaZulu Natal, Wasbank, vakopleidingen		14.182
ZA 23.18	Marianhill, huizen en vakopleidingen	3	9.897
ZA 23.19	Limpopo, Mulima Village	10	27.778
ZA 23.20	Gauteng, Onverwacht, huizen	10	27.285
ZA 23.21	Limpopo, Mulima Village, stenen fabriek		30.970
	Transportkosten computers		2.000
ZA 22.04	KwaZulu Natal, Wasbank, aanvulling		2.934
ZA 22.05	Limpopo, Mulima Village, aanvulling		6.360
ZA 22.14	Gauteng, Onverwacht, aanvulling		1.466
			474.240
	Evaluatie en monitoring		786
Totaal Zuid-Afrika		84	475.026
eSwatini			
ZA 23.06	eSwatini, Mancini > niet uit kunnen voeren		-
ZA 23.09	eSwatini, Mancini, moestuinen NCP		2.203
ZA 23.10	eSwatini, Mancini, vakopleidingen > niet uit kunnen voeren		-
ZA 22.06	eSwatini, Mancini, aanvulling		3.188
			5.391
	Evaluatie en monitoring		-
Totaal eSwatini			5.391

Zimbabwe			
ZA 23.08	Zimbabwe, huizen	10	40.353
ZA 23.14	Zimbabwe, huizen	10	35.671
ZA 23.22	Zimbabwe, educatieproject		27.357
ZA 23.08	Zimbabwe, aanvulling		1.629
			105.010
	Evaluatie en monitoring		2.894
Totaal Zimbabwe		20	107.904

Haïti			
HT 23.01	Les Cayes, landbouwproject		126.499
HT 23.02	Don de l'Amitié	10	130.701
HT 22.01	Don de l'Amitié, aanvulling		12.238
			269.438
	Evaluatie en monitoring		-
Totaal Haïti		10	269.438

Guatemala			
GT 23.01a	Chisiguan, Alta Verapaz	12	77.524
GT 23.01b	Chisiguan, Alta Verapaz, agricultural program		42.248
GT 23.02	Panhux, Alta Verapaz	12	88.780
			208.552
	Evaluatie en monitoring		1.563
Totaal		24	210.116

Totaal		138	1.067.875
---------------	--	------------	------------------



OPENING SCHOOL IN
BARAOËRES, HAÏTI

B

FINANCIËEL VERSLAG 2023

JAARREKENING

A. Balans	81
B. Staat van baten en lasten	82
C. Kasstroomoverzicht	83
D. Algemene toelichting	83
E. Toelichting op de balans	86
F. Toelichting op de staat van baten en lasten	90
G. Kengetallen	95

OVERIGE GEGEVENS

Bestemming saldo	95
Gebeurtenissen na balansdatum	95
Controleverklaring	96

A. BALANS

Activa	31-12-2023	31-12-2022
Materiële vaste activa (1)	1.707	1.944
Vlottende activa		
Vorderingen (2)	86.033	71.919
Liquide middelen (3)	611.955	917.580
Totaal vlottende activa	697.988	989.499
Totaal activa	699.695	991.443

Passiva	31-12-2023	31-12-2022
Reserves en fondsen (4)		
- Continuïteitsreserve	300.000	300.000
- Bestemmingsreserves	170.000	150.000
- Overige reserves	85.796	211.156
Totaal reserves	555.796	661.156
Fondsen		
- Bestemmingsfondsen	115.361	273.761
Totaal reserves en fondsen	671.157	934.917
Schulden		
- Kortlopende schulden (5)	28.538	56.526
Totaal passiva	699.695	991.443



MASVINGO, ZIMBABWE





B. STAAT VAN BATEN EN LASTEN

	Realisatie 2023	Begroting 2023	Realisatie 2022
Baten (6)			
- Baten van particulieren	208.430	177.640	219.459
- Baten van bedrijven	549.148	530.000	486.554
- Baten van andere organisaties zonder winststreven	368.003	429.000	567.144
Som van de geworven baten	1.125.581	1.136.640	1.273.157
Baten als tegenprestatie voor de levering van producten en diensten	481	0	8
Som van de baten	1.126.062	1.136.640	1.273.165

Lasten (7)			
Besteed aan doelstellingen			
- Projecten	1.127.532	1.249.683	835.926
- Voorlichting	62.271	93.210	91.009
Totaal besteed aan doelstellingen	1.189.803	1.342.893	926.935
Fondsenwerving	149.208	128.447	104.932
Beheer en administratie	50.919	42.947	26.559
Som van de lasten	1.389.930	1.514.287	1.058.426
Saldo voor financiële baten en lasten	-263.868	-377.647	214.739
Saldo van financiële baten en lasten (8)	108	-2.880	-4.238
Saldo van baten en lasten	-263.760	-380.527	210.501

Bestemming saldo van baten en lasten			
- Continuïteitsreserve	0	0	50.000
- Bestemmingsreserves	20.000	0	5.000
- Overige reserves	-125.360	-110.000	25.045
- Bestemmingsfondsen	-158.400	-270.527	130.456
Totaal	-263.760	-380.527	210.501

C. KASSTROOMOVERZICHT

	2022	2023
Kasstroom uit operationele activiteiten		
Saldo van baten en lasten	-263.760	210.501
Aanpassing voor afschrijving	886	931
	-262.874	211.432
Veranderingen in werkkapitaal:		
- Kortlopende vorderingen	-14.114	-6.119
- Schulden	-27.988	8.723
	-42.102	2.604
Kasstroom uit operationele activiteiten	-304.976	214.036
Kasstroom uit investeringsactiviteiten		
Investering materiële vaste activa	-649	0
Netto kasstroom	-305.625	214.036
Beginstand geldmiddelen	917.580	703.544
Mutatie geldmiddelen	-305.625	214.036
Eindsaldo geldmiddelen	611.955	917.580

Toelichting bij het kasstroomoverzicht

Het kasstroomoverzicht is opgesteld volgens de indirecte methode.

D. ALGEMENE TOELICHTING

Activiteiten

Stichting HomePlan (hierna: HomePlan), statutair gevestigd te Breda, is opgericht op 11 maart 1996 door de heer J.H.L. Tebbe en actief sinds 15 mei 1997. HomePlan is ingeschreven bij de Kamer van Koophandel onder nummer 41.106.900.

De Stichting heeft ten doel om zonder winstoogmerk te staan voor:

- Het realiseren van huisvesting en aanvullende programma's gericht op het verbeteren van de leefomstandigheden van mensen in extreme armoede in onderontwikkelde- en ontwikkelingslanden. HomePlan draagt hieraan bij door samen met lokale partners en/of door samenwerking met andere instellingen en organisaties met een gelijk of aanverwant doel en/of alle andere wettige middelen, huisvestingsprojecten te realiseren en door projecten of samenwerkingen aan te gaan die gericht zijn op de lokale behoeften op het

gebied van educatie, welzijn, werk en inkomen.

Het geven van bijstand aan organisaties in ontwikkelingslanden voor de verbetering van hun hulpverlenings- en ontwikkelingscapaciteit.

- Het bevorderen van de daadwerkelijke belangstelling, in het bijzonder van het Nederlandse publiek, Nederlandse en Europese overheid, bedrijfsleven, vermogensfondsen, voor de sociale problemen in ontwikkelingslanden.
- Voorts al hetgeen met een en ander rechtstreeks of zijdelings verband houdt of daartoe bevorderlijk kan zijn, alles in de ruimste zin des woords.

Het vermogen van de Stichting wordt gevormd door:

- a) Subsidies en donaties
- b) erfstellingen en legaten
- c) andere bijdragen van particulieren, instellingen, bedrijven, overheden en verbonden of andere organisaties zonder winstoogmerk

- d) opbrengsten van te organiseren acties voor de inzameling van geld en goederen voor de genoemde vormen van hulpverlening (doel van de stichting)
- e) andere verkrijgen en baten.

HomePlan heeft een bestuur dat bij het opmaken van deze jaarrekening bestaat uit vier leden.

Waarderingsgrondslagen

De jaarrekening is opgesteld conform de RJ 650 voor fondsenwervende organisaties. De jaarrekening is opgesteld in euro's en wordt vergeleken met de door het bestuur vastgestelde begroting 2023 en de realisatie 2022.

Algemeen

De algemene grondslag voor de waardering van activa en passiva, alsmede voor de berekening van het saldo van baten en lasten, is de verkrijgings- of vervaardigingsprijs. Voor zover niet anders vermeld worden activa en passiva opgenomen voor de nominale waarde.

Schattingen

Bij het opstellen van de jaarrekening dient het bestuur, overeenkomstig algemeen geldende grondslagen, bepaalde schattingen en veronderstellingen te doen die medebepalend zijn voor de opgenomen bedragen. De feitelijke resultaten kunnen van deze schattingen afwijken.

Materiële vaste activa

De materiële vaste activa welke benodigd zijn voor de bedrijfsvoering worden gewaardeerd op verkrijgingsprijs, verminderd met de cumulatieve afschrijvingen en indien van toepassing met bijzondere waardeverminderingen. De afschrijvingen worden gebaseerd op de geschatte economische levensduur en worden berekend op basis van een vast percentage van de verkrijgingsprijs, rekening houdend met een eventuele restwaarde. Er wordt afgeschreven vanaf het moment van ingebruikname. Als criterium voor het activeren van materiële vaste activa wordt een minimale omvang van € 500 gehanteerd.

Vorderingen

De vorderingen worden bij eerste verwerking opgenomen tegen de reële waarde en vervolgens gewaardeerd tegen de geamortiseerde kostprijs. Dit komt overeen met de nominale waarde, onder aftrek van de noodzakelijk geachte voorzieningen voor het

risico van oninbaarheid. Deze voorzieningen worden bepaald op basis van individuele beoordeling van de vorderingen.

Vorraden

De inkoopkosten van de artikelen die worden verkocht, worden tegen de aanschafwaarde ten laste van het boekjaar van aanschaf gebracht. Waardering op de balans vindt daarom niet plaats. De omvang van de aanwezige voorraad is zeer beperkt.

Liquide middelen

De liquide middelen staan, voor zover niet anders vermeld, ter vrije beschikking van HomePlan.

Voorzieningen

HomePlan heeft voor haar werknemers een pensioenregeling getroffen, waarbij de pensioenuitkeringen gebaseerd zijn op een beschikbaar premiestelsel. Deze pensioen-regeling is ondergebracht bij Allianz. De over het boekjaar verschuldigde premies worden als kosten verantwoord. Voor per balansdatum nog niet betaalde premies wordt een schuld opgenomen. Aangezien deze verplichtingen een kortlopend karakter hebben, worden deze gewaardeerd tegen de nominale waarde. De risico's van loonontwikkeling, prijsindexatie en beleggingsrendement op het fondsvermogen zullen mogelijk leiden tot toekomstige aanpassingen in de jaarlijkse bijdragen aan de verzekeringsmaatschappij. Deze risico's komen niet tot uitdrukking in een in de balans opgenomen voorziening.

Grondslagen voor de resultaatbepaling

Algemeen

Bij de bepaling van het resultaat zijn, voor zover niet anders vermeld, de aan het boekjaar toe te rekenen baten en lasten opgenomen.

Bestemmingsreserves en bestemmingsfondsen

Baten waarvoor een bijzondere bestemming is aangewezen door de donateur of door het bestuur van HomePlan, worden in de staat van baten en lasten verwerkt indien besteding heeft plaatsgevonden; indien deze baten in het verslagjaar niet volledig zijn besteed, worden de nog niet-bestede gelden opgenomen in de desbetreffende bestemmingsreserve of het desbetreffende bestemmingsfonds, tenzij sprake is van een contractuele toezegging van een bijdrage voor projectfinanciering. In dat geval wordt het niet-bestede deel van de baten als vooruitontvangen gepresenteerd op de balans.

Een onttrekking aan de bestemmingsreserve of het bestemmingsfonds wordt als besteding (last) verwerkt in de staat van baten en lasten.

Bijdragen in natura uit samenwerkingen

Bijdragen in natura uit samenwerkingen met partners worden in het jaar verantwoord waarin de daadwerkelijke prestatie is geleverd.

Donaties, giften en schenkingen

De donaties, giften en schenkingen worden gewaardeerd tegen de reële waarde. De niet-financiële bijdrage die door vrijwilligers wordt geleverd, wordt niet in de staat van baten en lasten verantwoord.

Baten als tegenprestatie voor de levering van producten en diensten

Deze categorie bestaat uit de brutowinst uit de verkoop van artikelen, alsmede met ingang van boekjaar 2023 de baten en lasten inzake de bouwreizen. De vergelijkende cijfers van 2022 zijn hierop aangepast.

De baten worden toegerekend aan het boekjaar waarin het product of 'de dienst' wordt verkocht. De kosten bouwreizen worden toegerekend aan het boekjaar waarop deze betrekking hebben. De brutowinst inzake de artikelen is de netto-omzet van de verkochte artikelen verminderd met de kostprijs. De inkoopkosten van de artikelen die worden verkocht, worden in het jaar van aanschaf ten laste van het resultaat gebracht.

Overige baten

De overige baten worden opgenomen op het moment dat er een betrouwbare schatting van de opbrengst kan worden gemaakt.

Personeelsbeloningen

Lonen, salarissen en sociale lasten worden op grond van de arbeidsvoorwaarden verwerkt in de staat van baten en lasten voor zover ze verschuldigd zijn aan werknemers.

Afschrijvingen

De materiële vaste activa worden vanaf het moment van ingebruikneming in vijf jaar afgeschreven.

Rentebaten en rentelasten

Rentebaten en rentelasten worden tijdsevenredig verwerkt, rekening houdend met de effectieve rentevoet van de desbetreffende activa en passiva.

Lastenverdeling

De wijze van kostenverdeling realisatie 2023 is conform richtlijn RJ 650, richtlijn verslaggeving fondsenwervende organisaties.

Indirecte kosten

De lastenverdeling van de indirecte kosten is op basis van gedurende een deel van het jaar 2023 geregistreerde tijdsbesteding per persoon (inclusief de directeur) per bestemming en de hoogte van de werkgeverslasten. De bedragen voor de kostensoorten: personele kosten, huisvestingskosten, kantoorkosten en algemene kosten alsmede afschrijvingen worden verdeeld op basis van de geregistreerde tijdsbesteding.

Directe kosten

De directe kosten worden direct aan de desbetreffende bestemming toegerekend.

Verplichtingen die HomePlan aangaat in het kader van projecten worden in zijn geheel ten laste van het boekjaar gebracht waarin de verplichting wordt aangegaan, dat wil zeggen nadat het besluit hieromtrent is genomen door de stichting en dit aan de ontvanger kenbaar is gemaakt. De afwikkeling van de verplichting in de vorm van een betaling aan de uitvoerder van het project geschiedt via de balans. Bij samenwerkingen die voor meerdere jaren worden aangegaan, wordt - op basis van de projectbegroting - per jaar een toekenning gedaan en de samenwerking alleen voortgezet bij goede inhoudelijke resultaten en indien de financiële middelen van HomePlan dit toestaan.

Verdeelsleutels nieuwsbrief en mailingkosten

Voor de nieuwsbrief en mailingkosten worden verdeelsleutels gebruikt voor de toerekening aan voorlichtings- en wervingskosten. Deze verdeelsleutels zijn vastgesteld aan de hand van de doelstelling en inhoud van de mailingen alsmede op basis van bedrijfseconomische criteria. Voor mailingen naar bestaande donateurs van HomePlan wordt 30% van de gemaakte kosten toegeschreven aan werving en 70% aan voorlichting. Bij het aanschrijven van nieuwe potentiële donateurs ligt de nadruk op werving en wordt de verhouding 70% voor werving en 30% voor voorlichting toegepast.



E. TOELICHTING OP DE BALANS

1. Materiële vaste activa

	2023	2022
Boekwaarden per 1 januari	1.944	2.875
Bij: investeringen	649	0
Af: afschrijvingen	-886	-931
Boekwaarden per 31 december	1.707	1.944

2. Vorderingen

	31-12-2023	31-12-2022
Debiteuren	56.852	18.750
Vooruitbetaalde (bouwreis)kosten	13.853	6.112
Te ontvangen bijdragen	8.475	45.993
Stichting derden gelden Buckaroo	2.579	771
Overige vorderingen	4.274	293
Totaal vorderingen	86.033	71.919

Alle vorderingen worden als volwaardig beschouwd en hebben een looptijd korter dan een jaar.

3. Liquide middelen

	31-12-2023	31-12-2022
Rabobank - spaarrekening	447.832	248.201
Rabobank - rekening-courant	112.858	561.464
ABN AMRO - rekening-courant	50.615	107.741
Rekening-courant ICS	650	174
Totaal liquide middelen	611.955	917.580

De liquide middelen staan ter vrije beschikking van HomePlan.
Het rentepercentage van de spaarrekening per 31 december 2023 bedraagt 1,5%.

4. Reserves en fondsen

Reserves

Continuïteitsreserve

	2023	2022
Stand per 1 januari	300.000	250.000
Mutatie boekjaar	0	50.000
Stand per 31 december	300.000	300.000

De continuïteitsreserve wordt gevormd voor de dekking van de mogelijke risico's op korte termijn en om zeker te stellen dat de stichting ook in de toe-

komst aan haar verplichtingen kan voldoen. De intern vastgestelde norm voor de noodzakelijk geachte omvang van deze reserve bedraagt € 300.000.

Bestemmingsreserves

	31-12-2023	31-12-2022
Reserve Guatemala	100.000	100.000
Reserve exploitatie computerscholen Zuid-Afrika	70.000	50.000
Totaal bestemmingsreserves	170.000	150.000

Reserve Guatemala	2023	2022
Stand per 1 januari	100.000	0
Mutatie boekjaar	0	100.000
Stand per 31 december	100.000	100.000

Het bestuur heeft besloten € 100.000 te reserveren voor een pilotproject in Guatemala voor de bouw van stenen huizen.

Reserve exploitatie computerscholen Zuid-Afrika	2023	2022
Stand per 1 januari	50.000	25.000
Mutatie boekjaar	20.000	25.000
Stand per 31 december	70.000	50.000

HomePlan heeft een reserve gevormd voor de financiering van de computerscholen in Zuid-Afrika. Het doel van deze reserve is, indien dit nodig is of als de fondsenwerving niet toereikend is, de continuïteit te kunnen waarborgen. De operationele kosten voor de computerscholen liggen jaarlijks rond de € 70.000.

Overige reserve	2023	2022
Stand per 1 januari	211.156	186.111
Mutatie boekjaar	-125.360	25.045
Stand per 31 december	85.796	211.156

Het beleid van HomePlan is erop gericht om de overige reserve zo laag mogelijk te houden. De overige reserve is gedurende 2023 afgebouwd door het opschalen van bestaande projecten en het uitvoeren van nieuwe projecten.



PANHUX,
GUATEMALA



Fondsen

Bestemmingsfondsen	31-12-2023	31-12-2022
Bestemmingsfonds Zuid-Afrika	82.802	93.743
Bestemmingsfonds eSwatini	25.830	29.018
Bestemmingsfonds Zimbabwe	6.729	0
Bestemmingsfonds Haïti	0	140.000
Bestemmingsfonds Guatemala	0	11.000
Totaal bestemmingsfondsen	115.361	273.761

	2023	2022
Bestemmingsfonds Zuid-Afrika		
Stand per 1 januari	93.743	124.048
Overheveling naar bestemmingsfonds eSwatini	0	-29.018
Bij: ontvangen in boekjaar	392.529	377.624
Af: besteed in boekjaar	-403.470	-378.911
Stand per 31 december	82.802	93.743

In 2022 bevatte het bestemmingsfonds Zuid-Afrika ook bestemde gelden uit eSwatini. Met ingang van 2023 is er een splitsing naar de drie landen in Zuidelijk Afrika gemaakt waar HomePlan actief is: Zuid-Afrika, eSwatini en Zimbabwe.

Bestemmingsfonds eSwatini		
Stand per 1 januari	29.018	0
Overheveling vanuit bestemmingsfonds Zuid-Afrika	0	29.018
Bij: ontvangen in boekjaar	0	0
Af: besteed in boekjaar	-3.188	0
Stand per 31 december	25.830	29.018

In 2022 bevatte het bestemmingsfonds Zuid-Afrika ook bestemde gelden uit eSwatini.

In eSwatini zijn voorgenomen projecten niet uitgevoerd door problemen bij de projectpartner.

Bestemmingsfonds Zimbabwe		
Stand per 1 januari	0	0
Bij: ontvangen in boekjaar	82.982	0
Af: besteed in boekjaar	-76.253	0
Stand per 31 december	6.729	0

In Zimbabwe is een deel van de bestemde gelden niet uitgegeven.

Bestemmingsfonds Haïti		
Stand per 1 januari	140.000	19.257
Bij: ontvangen in boekjaar	20.000	260.000
Af: besteed in boekjaar	-160.000	-139.257
Stand per 31 december	0	140.000

Begin 2023 zijn de voorgenomen projectwerkzaamheden uit 2022 uitgevoerd en uitbetaald. Hiermee is het bestemmingsfonds volledig besteed.

	2023	2022
Bestemmingsfonds Guatemala		
Stand per 1 januari	11.000	0
Bij: ontvangen in boekjaar	95.375	60.797
Af: besteed in boekjaar	-106.375	-49.797
Stand per 31 december	0	11.000

In Guatemala zijn alle bestemde gelden uitgegeven.

5. Kortlopende schulden

Kortlopende schulden	31-12-2023	31-12-2022
Reservering vakantietoelage	7.040	6.853
Accountant	5.929	6.607
Nog te betalen vakantiedagen	4.837	4.545
Af te dragen loonheffingen	4.716	6.424
Vooruit ontvangen/gefactureerde bouwreizen	2.425	3.200
Storneringen incasso december	1.367	1.702
Bankkosten	774	472
Omzetbelasting	159	2
Impact studie	0	20.000
Overige schulden	1.291	6.721
Totaal kortlopende schulden	28.538	56.526

Alle schulden hebben een looptijd korter dan een jaar.

NIET IN DE BALANS OPGENOMEN RECHTEN EN VERPLICHTINGEN

Huurcontract

Met een duurzaam partner is een huurovereenkomst inzake de kantoorruimte aan het Steenen Hoofd 63 te Breda aangegaan. Deze overeenkomst is voor bepaalde tijd en kan zowel door de huurder als de verhuurder op elk moment worden opgezegd met inachtneming van een termijn van drie maanden. De huurprijs bedraagt € 5.674 per jaar.

Leaseverplichting auto

Op 26 september 2022 is met YourLease B.V. een leaseovereenkomst afgesloten voor de lease van een Opel Corsa elektrisch. De looptijd van de overeenkomst bedraagt 60 maanden. De leasekosten op jaarbasis bedragen circa € 6.500.



MOESTUIN IN PANHUX,
GUATEMALA



F. TOELICHTING OP DE STAAT VAN BATEN EN LASTEN

6. Baten

	Realisatie 2023	Begroting 2023	Realisatie 2022
Baten van particulieren			
Particulieren	102.377	91.000	100.127
Straatwervingscampagnes	100.913	86.640	104.877
Events	5.140	0	14.455
Totaal baten van particulieren	208.430	177.640	219.459
Baten van bedrijven			
Zakelijke markt	63.578	80.000	174.171
Partnerships	325.474	370.000	283.274
Bouwreizen	113.966	80.000	25.864
Diverse acties	46.130	0	3.245
Totaal baten van bedrijven	549.148	530.000	486.554
Baten van andere organisaties zonder winststreven			
Kerkelijke organisaties	10.540	10.000	15.845
Vermogensfondsen	357.463	419.000	551.299
Totaal baten van andere organisaties zonder winststreven	368.003	429.000	567.144
Som van de geworven baten	1.125.581	1.136.640	1.273.157

	Realisatie 2023	Begroting 2023	Realisatie 2022
Baten als tegenprestatie voor de levering van producten en diensten			
Verkopen kerstkaarten	155		138
Verkopen kleding*	775		0
Baten bouwreizen**	122.693		24.570
Totaal verkopen	123.623		24.708
Kosten kerstkaarten	173		129
Kosten kleding*	0		0
Kosten bouwreizen**	122.969		24.570
Totaal kosten	123.142		24.699
Bruto-winst	481	0	8

* Kleding is verkocht vanuit een voorraad uit 2019.

** De baten bouwreizen betreffen een vergoeding voor de reis- en verblijfkosten van de deelnemers aan de reis, de kosten bouwreizen zijn kosten die gemaakt worden voor de reis zoals tickets, accommodatie en maaltijden.

Lasten

De toelichting op de lasten begint op pagina 91 met de verdeling van lasten naar bestemming.

7. Toelichting lastenverdeling 2023 - specificatie en verdeling kosten naar bestemming

LASTEN	Besteed aan doelstellingen		Fondsen- werving	Beheer en admi- nistratie	Totaal realisatie 2023	Begroting 2023	Realisatie 2022
	Projecten	Voorlichting					
Verstreckte subsidies en bijdragen	1.067.874	0	0	0	1.067.874	1.173.000	759.338
Overige directe kosten	0	13.727	15.862	0	29.589	35.200	33.541
Subtotaal	1.067.874	13.727	15.862	0	1.097.463	1.208.200	792.879
Personeelskosten	45.506	37.029	101.715	38.840	223.090	229.837	209.925
Huisvestingskosten	1.157	942	2.587	988	5.674	12.000	5.674
Kantoorkosten en algemene kosten	12.814	10.426	28.641	10.937	62.817	63.070	49.017
Afschrijvingskosten	181	147	404	154	886	1.180	931
Totaal	1.127.532	62.271	149.208	50.919	1.389.930	1.514.287	1.058.426

In vergelijking met voorgaande jaren heeft er een lichte verschuiving plaatsgevonden van voorlichting naar beheer en administratie en fondsenwerving.



Vervolg toelichting lasten

	Realisatie 2023	Begroting 2023	Realisatie 2022
Directe kosten projecten			
Projecten Zuid-Afrika	474.240	329.800	315.941
Projecten Haïti	269.438	388.000	132.953
Projecten Guatemala	208.552	253.000	125.231
Projecten eSwatini	5.391	105.200	101.561
Projecten Zimbabwe	105.010	75.000	55.240
Evaluatie monitoring ZA	786	10.000	0
Verslaggeving, evaluatie	4.457	12.000	28.412
Totaal directe kosten projecten	1.067.874	1.173.000	759.338

Overige directe kosten			
Directe kosten voorlichting			
- Promotiekosten	9.171	8.200	21.025
- Nieuwsbrief/mailingen	4.556	5.000	5.009
Totaal directe kosten voorlichting	13.727	13.200	26.034
Directe kosten fondsenwerving			
- Mailingkosten	1.952	2.000	2.147
- Overige kosten	13.910	20.000	5.360
Totaal directe kosten fondsenwerving	15.862	22.000	7.507
Totaal overige directe kosten	29.589	35.200	33.541

De directe kosten fondsenwerving zijn in 2023 lager dan begroot: de zakelijke events zijn deels gesponsord door zakelijke donateurs.

Personeelskosten	Realisatie 2023	Begroting 2023	Realisatie 2022
Brutolonen (inclusief vakantiegeld)	162.651	165.172	143.807
Sociale lasten en personeelsverzekeringen	32.103	32.665	28.238
Pensioenen	7.554	7.980	6.939
Totaal salariskosten	202.308	205.817	178.984
Wervingskosten personeel	0	0	10.843
Overige personeelskosten *	20.782	24.020	20.098
Totaal personeelskosten	223.090	229.837	209.925

* Er is in beide jaren een overeenkomst van opdracht gesloten met de projectmanager Zuid-Afrika van HomePlan. De hieruit voortvloeiende kosten zijn onder deze post opgenomen.

Het aantal werkzame personen in loondienst bedroeg ultimo 2023 2,8 fte, net als in 2022.

HomePlan volgt bij de beloning van haar werknemers de salarisadvieslijn van Goede Doelen Nederland. De salarissen worden jaarlijks op 1 januari geïndexeerd conform het CBS-cijfer voor de inflatie.



LEERLINGEN VAN EEN SCHOOL IN BARAÏÈRES, HAÏTI

Bezoldiging directie	2023	2022
Dienstverband		
Aard	onbepaald	onbepaald
Uren	33 uur	33 uur
Parttimepercentage	83%	83%
Periode	jan-dec	jan-dec
Bezoldiging		
Jaarinkomen	€	€
Brutoloon/salaris	63.543	59.634
Vakantiegeld	4.938	4.562
Vaste eindejaarsuitkering	0	0
Niet-opgenomen vakantiedagen	0	0
Totaal jaarinkomen	68.481	64.196
Belastbare vergoedingen/bijtellingsen	1.020	1.020
Pensioenlasten (wg-deel)	4.315	4.004
Pensioencompensatie	0	0
Overige beloningen op termijn	0	0
Totaal salariskosten	73.816	69.220

Het jaarinkomen van het directielid blijft binnen het maximum van € 95.764 (bij een fulltime dienstverband) volgens de Regeling beloning directeuren van goederdoelenorganisaties (BSD-score: 315). Het directielid heeft een parttime aanstelling van 83% waarmee het maximum jaarinkomen € 79.484 bedraagt.

Ook het jaarinkomen, de belaste vergoedingen/bijtellingsen en de pensioenlasten blijven binnen het in de regeling opgenomen maximum van € 79.764 per jaar.

Voor een toelichting op het beleid en de uitgangspunten voor de directiebezoldiging verwijzen we naar hoofdstuk 6 van het jaarverslag.



Huisvestingskosten	Realisatie 2023	Begroting 2023	Realisatie 2023
	5.674	12.000	5.674

De verwachting was dat HomePlan in 2023 nieuwe kantoorruimte moest vinden, dit is voorlopig uitgesteld tot eind 2024. Voor verdere toelichting zie pagina 89.

Kantoorkosten en algemene kosten	Realisatie 2023	Begroting 2023	Realisatie 2022
Automatisering en ICT	15.612	13.150	9.969
Accountantskosten	10.164	10.200	8.966
Bijdragen, lidmaatschappen en abonnementen	8.661	7.700	7.166
Verzekeringen	4.973	5.290	5.042
Administratieve dienstverlening en kosten salarisverwerking	4.873	5.000	4.242
Autokosten	9.248	7.680	7.056
Kantoorbenodigdheden	195	250	122
Reiskosten	1.583	1.000	992
Telefoonkosten	2.465	1.050	1.080
Advieskosten	2.105	5.000	605
PR-materiaal	950	2.000	849
Portokosten	512	750	634
Relatiemanagement	1.091	2.000	1.914
Drukwerk	0	1.000	0
Overige algemene kosten	385	1.000	380
Totaal kantoorkosten en algemene kosten	62.817	63.070	49.017

Afschrijvingskosten	Realisatie 2023	Begroting 2023	Realisatie 2022
Automatiseringsapparatuur	645	940	690
Inventaris	241	240	241
Totaal afschrijvingskosten	886	1.180	931

8. Financiële baten en lasten

	Realisatie 2023	Begroting 2023	Realisatie 2022
Bankkosten	4.166	2.880	3.247
Rentelasten/baten	-4.274	0	991
Totaal financiële baten en lasten	-108	2.880	4.238



AFGESTUDEERD!
MULIMA, ZUID-AFRIKA

G. KENGETALLEN

	Realisatie 2023	Begroting 2023	Realisatie 2022
Lastenverdeling:			
- Besteed aan doelstellingen	85,6%	88,7%	87,6%
- Fondsenwerving	10,7%	8,5%	9,9%
- Beheer en administratie	3,7%	2,8%	2,5%
Totaal	100,0%	100,0%	100,0%
Totaal fondsenwerving in % van de som van de geworven baten	13,3%	11,3%	8,2%

HomePlan streeft naar een verdeling van minimaal 80% besteding aan de doelstellingen, maximaal 14% aan fondsenwerving en maximaal 5% aan beheer en administratie.

OVERIGE GEGEVENS

Bestemming saldo

De jaarrekening 2023 wordt vastgesteld in de bestuursvergadering van 22 mei 2024. Het negatieve saldo van baten en lasten van € 263.760 is verwerkt conform de weergave op pagina 82 van de jaarrekening 2023.

Gebeurtenissen na balansdatum

Er hebben zich geen bijzondere gebeurtenissen voorgedaan na de balansdatum van 31 december 2023.

Controleverklaring

Voor de tekst van de controleverklaring wordt verwezen naar de volgende pagina van de jaarrekening.

ONDERTEKENING VAN DE JAARREKENING

Breda, 22 mei 2024

Het bestuur:

De heer I.L. Haverkate, voorzitter, wg

De heer M.P.C. van der Veecken, penningmeester en secretaris, wg

Mevrouw C.M.T. van de Vijver, wg

De heer B. van der Gijp, wg

Stichting HomePlan

Steenen Hoofd 63

4825 AJ Breda



CONTROLEVERKLARING VAN DE ONAFHANKELIJKE ACCOUNTANT

Aan: het bestuur van Stichting HomePlan

Verklaring over de in het jaarverslag opgenomen jaarrekening 2023

Ons oordeel

Wij hebben de jaarrekening 2023 van Stichting HomePlan te Breda gecontroleerd.

Naar ons oordeel geeft de in dit jaarverslag opgenomen jaarrekening een getrouw beeld van de grootte en de samenstelling van het vermogen van Stichting HomePlan op 31 december 2023 en van het resultaat over 2023 in overeenstemming met Richtlijn voor de jaarverslaggeving 650 'Fondsenwervende organisaties'.

De jaarrekening bestaat uit:

1. de balans per 31 december 2023;
2. de staat van baten en lasten over 2023; en
3. de toelichting met een overzicht van de gehanteerde grondslagen voor financiële verslaggeving en andere toelichtingen.

De basis voor ons oordeel

Wij hebben onze controle uitgevoerd volgens het Nederlands recht, waaronder ook de Nederlandse controlestandaarden vallen. Onze verantwoordelijkheden op grond hiervan zijn beschreven in de sectie 'Onze verantwoordelijkheden voor de controle van de jaarrekening'.

Wij zijn onafhankelijk van Stichting HomePlan zoals vereist in de Verordening inzake de Onafhankelijkheid van accountants bij assurance-opdrachten (ViO) en andere voor de opdracht relevante onafhankelijkheidsregels in Nederland. Verder hebben wij voldaan aan de Verordening Gedrags- en Beroepsregels Accountants (VGBA).

Wij vinden dat de door ons verkregen controle-informatie voldoende en geschikt is als basis voor ons oordeel.

Verklaring over de in het jaarverslag opgenomen andere informatie

Het jaarverslag omvat andere informatie, naast de jaarrekening en onze controleverklaring daarbij.

Op grond van onderstaande werkzaamheden zijn wij van mening dat de andere informatie:

- met de jaarrekening verenigbaar is en geen materiële afwijkingen bevat;
- alle informatie bevat die op grond van Richtlijn voor de jaarverslaggeving 650 'Fondsenwervende organisaties' is vereist voor het bestuursverslag en de overige gegevens.

Wij hebben de andere informatie gelezen en hebben op basis van onze kennis en ons begrip, verkregen vanuit de jaarrekeningcontrole of anderszins, overwogen of de andere informatie materiële afwijkingen bevat.

Met onze werkzaamheden hebben wij voldaan aan de vereisten in de Nederlandse Standaard 720. Deze werkzaamheden hebben niet dezelfde diepgang als onze controlewerkzaamheden bij de jaarrekening.

Het bestuur is verantwoordelijk voor het opstellen van het bestuursverslag en de overige gegevens in overeenstemming met Richtlijn voor de jaarverslaggeving 650 'Fondsenwervende organisaties'.

Beschrijving van verantwoordelijkheden met betrekking tot de jaarrekening

Verantwoordelijkheden van het bestuur voor de jaarrekening

Het bestuur is verantwoordelijk voor het opmaken en getrouw weergeven van de jaarrekening in overeenstemming met Richtlijn voor de jaarverslaggeving 650 'Fondsenwervende organisaties'. In dit kader is het bestuur verantwoordelijk voor een zodanige interne beheersing die het bestuur noodzakelijk acht om het opmaken van de jaarrekening mogelijk te maken zonder afwijkingen van materieel belang als gevolg van fouten of fraude.

Bij het opmaken van de jaarrekening moet het bestuur afwegen of de stichting in staat is om haar werkzaamheden in continuïteit voort te zetten. Op grond van genoemd verslaggevingsstelsel moet het bestuur de jaarrekening opmaken op basis van de continuïteitsveronderstelling, tenzij het bestuur het voornemen

heeft om de stichting te liquideren of de activiteiten te beëindigen of als beëindiging het enige realistische alternatief is.

Het bestuur moet gebeurtenissen en omstandigheden waardoor gerede twijfel zou kunnen bestaan of de stichting haar activiteiten in continuïteit kan voortzetten, toelichten in de jaarrekening.

Onze verantwoordelijkheden voor de controle van de jaarrekening

Onze verantwoordelijkheid is het zodanig plannen en uitvoeren van een controleopdracht dat wij daarmee voldoende en geschikte controle-informatie verkrijgen voor het door ons af te geven oordeel.

Onze controle is uitgevoerd met een hoge mate maar geen absolute mate van zekerheid waardoor het mogelijk is dat wij tijdens onze controle niet alle materiële fouten en fraude ontdekken. Afwijkingen kunnen ontstaan als gevolg van fouten of fraude en zijn materieel indien redelijkerwijs kan worden verwacht dat deze, afzonderlijk of gezamenlijk, van invloed kunnen zijn op de economische beslissingen die gebruikers op basis van deze jaarrekening nemen. De materialiteit beïnvloedt de aard, timing en omvang van onze controlewerkzaamheden en de evaluatie van het effect van onderkende afwijkingen op ons oordeel.

Wij hebben deze accountantscontrole professioneel kritisch uitgevoerd en hebben waar relevant professionele oordeelsvorming toegepast in overeenstemming met de Nederlandse controlestandaarden, ethische voorschriften en de onafhankelijkheidseisen.

Onze controle bestond onder andere uit:

- het identificeren en inschatten van de risico's dat de jaarrekening afwijkingen van materieel belang bevat als gevolg van fouten of fraude, het in reactie op deze risico's bepalen en uitvoeren van controlewerkzaamheden en het verkrijgen van controle-informatie die voldoende en geschikt is als basis voor ons oordeel. Bij fraude is het risico dat een afwijking van materieel belang niet ontdekt wordt groter dan bij fouten. Bij fraude kan sprake zijn van samenspanning, valsheid in geschrifte, het opzettelijk nalaten transacties vast te leggen, het opzettelijk verkeerd voorstellen van zaken of het doorbreken van de interne beheersing;

- het verkrijgen van inzicht in de interne beheersing die relevant is voor de controle met als doel controlewerkzaamheden te selecteren die passend zijn in de omstandigheden. Deze werkzaamheden hebben niet als doel om een oordeel uit te spreken over de effectiviteit van de interne beheersing van de organisatie;
- het evalueren van de geschiktheid van de gebruikte grondslagen voor financiële verslaggeving en het evalueren van de redelijkheid van schattingen door het bestuur en de toelichtingen die daarover in de jaarrekening staan;
- het vaststellen dat de door het bestuur gehanteerde continuïteitsveronderstelling aanvaardbaar is. Tevens het op basis van de verkregen controle-informatie vaststellen of er gebeurtenissen en omstandigheden zijn waardoor gerede twijfel zou kunnen bestaan of de organisatie haar activiteiten in continuïteit kan voortzetten. Als wij concluderen dat er een onzekerheid van materieel belang bestaat, zijn wij verplicht om aandacht in onze controleverklaring te vestigen op de relevante gerelateerde toelichtingen in de jaarrekening. Als de toelichtingen inadequaat zijn, moeten wij onze verklaring aanpassen. Onze conclusies zijn gebaseerd op de controle-informatie die verkregen is tot de datum van onze controleverklaring. Toekomstige gebeurtenissen of omstandigheden kunnen er echter toe leiden dat een organisatie haar continuïteit niet langer kan handhaven;
- het evalueren van de presentatie, structuur en inhoud van de jaarrekening en de daarin opgenomen toelichtingen;
- het evalueren of de jaarrekening een getrouw beeld geeft van de onderliggende transacties en gebeurtenissen.

Wij communiceren met het bestuur onder andere over de geplande reikwijdte en timing van de controle en over de significante bevindingen die uit onze controle naar voren zijn gekomen, waaronder eventuele significante tekortkomingen in de interne beheersing.

Was getekend te Sliedrecht, 24 mei 2024.

WITH Accountants B.V.
W.G. Oosterom MSc RA

