

# JAARVERSLAG 2023



**LEPRAZENDING**

# VOORWOORD

Beste lezer,

2023 stond nog meer dan voorgaande jaren in het teken van oorlog en conflict op veel plaatsen in de wereld. Er is meer onzekerheid en wantrouwen, wat ook invloed heeft op het werk van onze partners en ook op ons eigen werk in Nederland.

Ondanks alle gebeurtenissen en uitdagingen wereldwijd, zijn we vastberaden gebleven in onze missie om uit te reiken naar mensen met lepra. Terwijl de wereld te maken had met verschillende problemen, zijn wij blijven vechten tegen deze verwoestende ziekte die vooral de allerarmsten treft.

Elke gift en elk gebaar van solidariteit heeft ons dichterbij ons doel gebracht: een wereld waarin lepra geen bedreiging meer vormt. Ons doel is dat vanaf 2035 mensen niet meer met lepra kunnen worden besmet en dat de ziekte daarmee definitief op z'n eind loopt. Dankzij alle inspanningen van het afgelopen jaar zijn we weer een stapje dichterbij gekomen. Daar willen we iedereen hartelijk voor bedanken.

Samen met onze partners en toegewijde donateurs blijven we werken aan een toekomst waarin mensen niet meer vanwege lepra worden gediscrimineerd of buitengesloten en waarin iedereen met respect wordt behandeld. Laten we, met Gods hulp, in vertrouwen en vastberadenheid doorgaan, wetende dat elke actie die we ondernemen een groot verschil kan maken in het leven van mensen getroffen door lepra.

Hartelijk dank voor uw betrokkenheid, steun en gebed in onze gezamenlijke strijd tegen lepra.

Een warme groet,



Henno Couprie

*Directeur-bestuurder Leprazending*



Arnoud de Jong

*Voorzitter bestuur Leprazending*

# MISSIE EN VISIE

Leprazending is een internationale, christelijke organisatie, die samenwerkt met veel andere organisaties om lepra te bestrijden.

Ons doel is: een wereld zonder lepra. We bestrijden lepra op een professionele manier en ondersteunen het herstel van de levens van mensen met lepra.

## Onze missie

Vanaf 2035 is besmetting met lepra gestopt. Totdat lepra de wereld uit is, behandelen we mensen met lepra en helpen we hen op weg naar een waardig leven. Door ons werk heen willen we Gods liefde voor mensen tonen.

## Onze visie

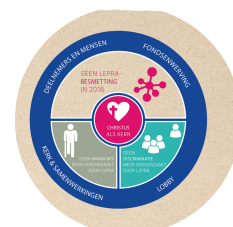
Lepra overwonnen, levens hersteld!



## Over Lepra

Lepra is een huidziekte die vooral in Azië, Zuid-Amerika en Afrika voorkomt en miljoenen mensen heeft getroffen. De leprabacterie tast de zenuwen aan, waardoor de ziekte zich uit in gevoelloze huid, handen en voeten, met als gevolg infecties, wonden en blindheid. Als lepra niet vroegtijdig wordt opgespoord en behandeld, kan het leiden tot verminking en invaliditeit, waardoor mensen met lepra niet meer kunnen werken en vaak in armoede vervallen.

Naast de fysieke gevolgen, worden velen van hen ook nog eens geconfronteerd met stigmatisering en discriminatie, omdat lepra in veel culturen nog steeds wordt geassocieerd met angst, onreinheid en zonde. Het is van groot belang dat we ons blijven inzetten voor goede voorlichting en bewustwording, zodat de angst en het stigma rond lepra worden weggenomen en dat mensen getroffen door lepra de zorg en steun kunnen krijgen die ze nodig hebben.



## Over Leprazending

Leprazending is een organisatie die strijdt tegen lepra. Het kantoor van Leprazending is gevestigd in Apeldoorn. Leprazending is een zelfstandig partner van The Leprosy Mission (TLM) en heeft een onafhankelijk bestuur. TLM is opgericht 1874 in India en uitgegroeid tot een groot netwerk. In Nederland is Leprazending in 1980 opgericht. Jaarlijks financiert Leprazending projecten in met name India, Bangladesh, Myanmar, Ethiopië, Tsjad en DR. Congo, maar daarnaast ook incidenteel in bijvoorbeeld Indonesië, Nepal en Burundi.

Het internationaal coördinatiekantoor in Londen (TLMI) draagt zorg voor de voorfinanciering, zodat projecten kunnen starten of doorgaan terwijl de fondsen daarvoor nog geworven worden. TLMI coördineert ook de geldstromen vanuit de fondsenwervende landen (via Londen) naar de projecten, en borgt de kwaliteit en plannings van de projecten. De kantoren in de projectlanden zijn verantwoordelijk voor de projectuitvoering. In speciale gevallen en bij sommige institutionele financieringen, worden projecten rechtstreeks vanuit Nederland gefinancierd.

## Strategie

Beleid en strategie	Ons doel	Focus
<p>Leprazending is lid van de Internationale Federatie van lepra-organisaties (ILEP) en participeert in de Global Partnership for Zero Leprosy. ILEP heeft drie wereldwijde doelen:</p> <ul style="list-style-type: none"><li>• Leprabesmetting stoppen.</li><li>• Leprahandicaps voorkomen.</li><li>• Discriminatie vanwege lepra stoppen.</li></ul> <p>Uniek aan Leprazending zijn de eigen lepraziekenhuizen, vakscholen en gemeenschapsprojecten. Leprazending heeft hierdoor veel eigen lepra-experts, die direct contact hebben met leprapatiënten.</p>	<p>Ons doel is om lepra voorgoed te verslaan. De hoogste prioriteit geven we daarom aan het inperken van leprabesmetting. We willen dat leprabesmettingen vanaf het jaar 2035 gestopt zijn. Om dat te halen, richten we onze aanpak op versterking van vijf sleutelgebieden: onze Leprazending partners en medewerkers, fondsenwerving, internationale en nationale lobby, onze samenwerkingsverbanden en onze relatie met de kerken.</p>	<p>Leprazending richt zich internationaal op:</p> <ul style="list-style-type: none"><li>• Medische verzorging en revalidatie</li><li>• Eerste levensbehoeften</li><li>• Zelfredzaamheid</li><li>• Zelfrespect en waardigheid</li><li>• Participatie in de maatschappij</li><li>• Onderzoek en Kennis over lepra</li></ul>

## 5-Jarig beleidsplan

Ons vijfjarig beleidsplan van 2019 – 2023 met strategische prioriteiten, is met een jaar tot 2024 verlengd. Het sluit aan bij de Zero Leprosy doelstelling van de Global Partnership for Zero Leprosy.

**De belangrijkste vragen** die Leprazending zichzelf stelde waren: wat is nodig om leprabesmetting vanaf 2035 wereldwijd te kunnen stoppen, en daarmee lepra op langere termijn te voorkomen? Wat kan Leprazending bijdragen? Van daaruit heeft Leprazending zich ambitieuze groeidoelstellingen gesteld op de impact van de projecten, op financiering en gebedssteun, op kennis en onderzoek naar lepra, en op samenwerking met de achterban en met strategische partners. Onze focus ligt daarom op:

- Groei van inkomsten, zodat projecten uitgevoerd kunnen worden, met als doel: lepra stoppen en levens herstellen.
- Verhoging van impact, door het leprawerk internationaal te ondersteunen.

De inkomsten worden voornamelijk besteed in de landen India, Bangladesh, Ethiopië, Myanmar, DR Congo en Tsjaad, en daarnaast in Nepal, Burundi en Indonesië indien nodig.

Aansluitend op **de duurzame ontwikkelingsdoelstellingen** (Sustainable Development Goals) van de Verenigde Naties, zette Leprazending zich in 2023 in voor:

- Bestrijding van Armoede
- Gezondheid en Welzijn
- Toegankelijk en goed Onderwijs
- Minder ongelijkheid

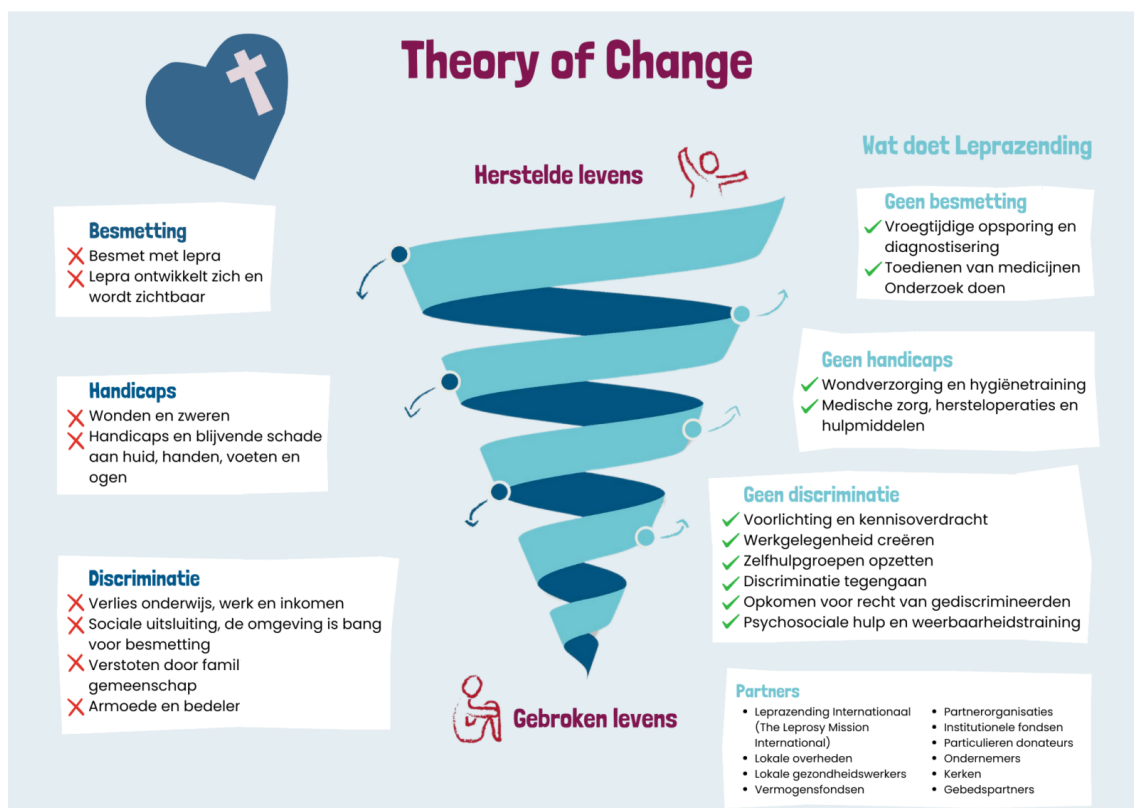
## IMPACT IN 2023





# THEORY OF CHANGE

Onze *Theory of Change* brengt een neerwaartse spiraal in beeld, veroorzaakt door lepra én toont de opwaartse spiraal als gevolg van hulp aan mensen met lepra.



## Neerwaartse spiraal door lepra

In landen waar lepra voorkomt vindt **besmetting** plaats en ontwikkelen vooral mensen met een lage weerstand lepra. Jaarlijks worden meer dan 200.000 mensen met lepra geregistreerd, waaronder 18.000 kinderen. Het werkelijke aantal ligt hoger, omdat lepra vaak niet herkend of geregistreerd wordt.

Lepra tast het oppervlakkige zenuwstelsel aan, waardoor gevoelloosheid kan ontstaan. Het leidt tot ontstekingen aan handen, voeten, ogen en huid, met ernstige **handicaps** als gevolg. Leprapatiënten hebben gespecialiseerde zorg nodig, die niet altijd in de directe omgeving beschikbaar is.

Mensen met lepra worden vaak **gediscrimineerd** en **verstoten** uit hun leefomgeving, als gevolg van onwetendheid en het stigma. Door de vooroordelen hebben mensen die getroffen zijn door lepra vaak een negatief zelfbeeld en gebrek aan zelfvertrouwen.

## Opwaartse spiraal door hulp

Leprazending streeft naar een **wereld zonder lepra**. In het jaar 2035 willen we **leprabesmetting gestopt** hebben. Totdat er geen lepra meer is, bieden we medische hulp, behandeling en herstel aan mensen met lepra.

Het vroegtijdig **opsporen** en snel **behandelen** van leprapatiënten zijn belangrijke speerpunten, want bij vroegtijdige diagnose en behandeling, krijgen mensen met lepra geen handicaps. Indien lepra verder gevorderd is wanneer mensen gevonden worden of om hulp komen, krijgen de patiënten hersteloperaties om zo mogelijk handicaps te verhelpen. Lukt verhelpen niet, dan krijgen zij protheses of hulpmiddelen.

De naasten van leprapatiënten krijgen een **preventieve behandeling**, zodat lepra geen kans krijgt en leprabesmetting stopt. We werken aan maatschappelijke bewustwording en geven **voorlichting** zodat de omgeving van leprapatiënten inziet dat zij niet gevaarlijk zijn, maar met de juiste hulp net als iedereen kunnen functioneren en meedoen. We laten hen liefdevol en met helpende handen zien dat uitstoten niets oplost. Mensen met lepra worden zodoende niet meer verstoten en kunnen **in harmonie leven** met hun omgeving.

Naast de behandeling en eventuele operaties, kunnen sommige mensen met lepra een opleiding volgen **op één van de vakscholen**. Zo leren zij een vak en krijgen daarmee een goede kans op het vinden van een baan en in het voorzien in hun eigen levensonderhoud.

*Jesus Christus is onze bron van inspiratie.*

# ONZE AANPAK

## Hoe we een wereld zonder lepra bereiken



## Leprabesmetting stoppen

Met als doel de verspreiding van leprabesmettingen te stoppen, zetten we ons binnen programma's en projecten in om:

- Mensen met lepra **Actief en vroegtijdig op te sporen**.
- Onderzoek te doen naar methodes voor een **snelle diagnose en behandeling**.
- Gezondheidswerkers **Opleiden**.
- Stimuleren en bevorderen van screening.
- Naasten van leprapatiënten **preventief behandelen** met de PEP (Post Exposure Prophylaxis) methode.

Het doel is dat eind 2023 mensen met lepra in een vroeger stadium herkend, gediagnosticeerd en behandeld worden in de gebieden waar wij werken.

In 2023	In 2022
<b>64.250</b> Mensen getraind in herkenning van lepra	43.898
<b>149.075</b> Naasten van leprapatiënten preventief gescreend	39.120
<b>30.136</b> ... en preventief behandeld	18.753
<b>19.010</b> Mensen met lepra behandeld	15.202
<b>2.415</b> Mensen gediagnosticeerd met lepra en direct behandeld	2.780
<b>1.466</b> Mensen bij overheidsinstanties en medische posten getraind in het diagnosticeren en behandelen van mensen met lepra	1.489
<b>3.619</b> Mensen die een specialistische leprabehandeling kregen	1.258

## Toelichting en evaluatie

Preventief screenen blijkt effectief om lepra te beperken, zoals wordt aangetoond in onderzoeksprojecten in DR Congo, Indonesië en Bangladesh. Gemiddeld had 1,6% van de gescreende mensen lepra. Juist in deze onderzoeksprojecten is het resultaat enorm, omdat er naast screening ook preventieve behandeling (PEP) plaatsvindt. In Bangladesh bijvoorbeeld werd dit tijdelijk beperkt door een verminderde beschikbaarheid van PEP. Nadat PEP weer ingevoerd kon worden zagen we dat er grote voortgang werd gemaakt.

Door screening worden naast lepra ook andere vergeten tropische huidziektes gediagnosticeerd. Deze worden na de screening voor behandeling doorverwezen naar lokale gezondheidscentra. In het TBC-project in Bangladesh is het juist andersom. Daar wordt gezocht naar TBC en worden er mensen met lepra gevonden. Samenwerking op gezondheidsgebied helpt om veel ziekten te bestrijden. Daarom is het van belang dat er gewerkt wordt aan de opbouw van kennis en capaciteit bij gezondheidswerkers en gemeenschappen. Mensen met lepra worden zo sneller herkend en tijdig verwezen naar plaatsen waar zij adequaat behandeld kunnen worden. Hierdoor hopen we de vicieuze cirkel van besmetting te doorbreken.

We zien dat er minder mensen met lepra gediagnosticeerd worden en dat er minder mensen getraind worden op lepra. Dit is een gevolg van de keuze van projecten waar wij in het afgelopen jaar aan hebben bijgedragen. Door lokale omstandigheden hebben wij niet meer in een van de projecten geïnvesteerd die hieraan bijdroegen. Een alternatief is gezocht en gevonden, maar deze werkt op kleinere schaal.

## Ontwikkelingen

Door andere organisaties die in andere regio's werken dan waar onze projecten plaatsvinden lepratraining te geven, zijn ook zij in staat om mensen met lepra te identificeren. Voor verdere behandeling verwijzen zij door naar gezondheidsposten. Daarbij nemen zij de verantwoordelijkheid om ook mensen met lepra te ondersteunen in hun projecten. Het FREE project in Bangladesh is daar een mooi voorbeeld van. Zij werken samen met drie verschillende organisaties om het leprawerk te ondersteunen en hebben het omarmd in hun werkwijze. Zelfhulpgroepen worden gevormd om samen lepra aan te pakken en mensen met lepra blijvend in hun samenleving te laten meedoen. Door meer aanwezig te zijn in gemeenschappen kunnen mensen sneller gevonden worden en daardoor tijdig behandeld. In Myanmar en DR Congo gebeurt dit bijvoorbeeld door samenwerking met lokale kerken, en in Tsjaad worden lokale gezondheidswerkers opgeleid om hetzelfde te doen.

## Uitdaging

Het blijft een uitdaging om te zorgen dat er voldoende mensen kennis over lepra hebben, zodat er tijdig gediagnosticeerd en behandeld kan worden. Mensen vertrekken uit de regio door lokale omstandigheden (geen werk, burgeroorlog, overstromingen, etc.), maar ook het stigma dat nog steeds op lepra zit is een belemmering. Mensen met lepra laten zich vaak nog niet behandelen, uit angst om uitgesloten te worden. We blijven in onze diverse projecten werken aan het verspreiden van kennis over lepra en het tegengaan van misverstanden over lepra.

## Impact

Doordat meer mensen kennis over lepra hebben, worden mensen sneller gediagnosticeerd en daardoor tijdig behandeld. Dit zorgt ervoor dat er uiteindelijk minder mensen nog lepra krijgen. En de mensen die het toch oplopen kunnen door vroege diagnostisering zonder restschade verder leven. De transmissie wordt zo beperkt. Weer een stap verder op weg naar een wereld zonder lepra!



## Anju werd op tijd gevonden

Het meisje op de foto heet Anju. Zij had lepra. Ze had geen idee wat dat betekent. Ze is nog maar vijf jaar oud. Zonder dat ze het wist, tastten leprabacteriën haar zenuwen al aan. De eerste zichtbare tekenen waren verkleurde huidplekken op haar armen. Zonder behandeling zouden steeds meer zenuwen afsterven en had ze handicaps gekregen. Gelukkig bracht haar moeder haar op tijd naar de medische post. Lepra heeft geen grip kunnen krijgen op het leven van Anju. Nu kan ze weer naar school en met haar vriendjes spelen. Kijk haar eens stralen!

## Leprahandicaps stoppen

Ons doel: eind 2023 zijn er in de gebieden waar wij werken minder mensen met een handicap veroorzaakt door lepra.

Het is een van de belangrijkste doelstellingen van de Leprazending om te voorkomen dat patiënten met lepra gehandicapt raken door de ziekte en om hen te helpen omgaan met eventuele handicaps die toch optreden. Dit doen we in de programma's en projecten door:

- Het voorkomen van handicaps, door snelle diagnose en behandeling van lepra.
- Het uitvoeren van hersteloperaties bij mensen met lepra.
- Het verstrekken van ondersteunende hulpmiddelen.
- Het onderhouden van goede relaties met overheden en gezondheidsorganisaties, zodat goede zorg en hersteloperaties verleend kunnen worden aan mensen met lepra.
- Het samenwerking met lepra- en gehandicaptenorganisaties, waarbij we elkaar ondersteunen.
- Het ondersteunen van zelfhulpgroepen en kerken in het bieden van sociale en emotionele steun aan leprapatiënten.

In 2023		In 2022
880	Mensen ontvingen een hersteloperatie	508
10.325	Mensen zijn gescreend om oogproblemen te voorkomen	9.251
734	Mensen kregen aansluitend een oogoperatie	470
198	Kerken in de veldlanden zijn direct betrokken bij onze projecten, waardoor lepraherkenning en inclusie bevorderd werden. Zij werken mee aan praktische en geestelijke ondersteuning aan mensen met lepra en handicaps	166
167	Mensen ontvingen een prothese of orthese	44
22.035	Mensen zijn behandeld door een fysiotherapeut	6.914
2.962	Mensen kregen speciale schoenen	2.502
827	Mensen zijn getraind in zelfzorg, waardoor zweren voorkomen werden	2.125
1.221	Mensen kregen een ander hulpmiddel	1.164

## Toelichting en evaluatie

Hierboven zien we dat er minder mensen getraind zijn zelfzorg dan in het voorgaande jaar. Dit komt onder andere doordat we in Myanmar het ziekenhuis waar dit plaatsvond niet meer ondersteunen, door de lokale omstandigheden. Wel is daar een alternatief voor gevonden door de zorg meer naar de mensen te brengen. Mensen hoeven niet ver meer te reizen, wat in Myanmar zeker in de huidige situatie vaak een probleem is om zorg te kunnen krijgen. Zo gaat het niet om kwantiteit maar om kwaliteit van zorg.

Ook zien we dat het aantal fysiotherapie behandelingen enorm gestegen is. Dit wordt veroorzaakt door een toename aan fysiotherapie behandelingen in het Naini ziekenhuis in India. Voor- en nabehandeling bij hersteloperaties zodat de gewrichten, spieren en de huid soepel zijn en blijven zullen hier grotendeels de oorzaak van zijn. Zonder deze zorg is een hersteloperatie niet zo effectief als zou moeten zijn.

In Indonesië werd daarom voor het tweede jaar getraind in operatietechnieken en de bijbehorende fysiotherapie zorg, zodat de kennis in Makassar weer beschikbaar komt. De overheid had daar al jaren niet meer geïnvesteerd in specialistische leprazorg, waardoor nu doktoren en zorgpersoneel met pensioen gaan of vertrekken, de kennis verloren is.

Door een extra mogelijkheid om in India oogzorg in gebieden met zeer kwetsbare mensen te kunnen uitvoeren is het aantal gescreende mensen voor oogzorg toegenomen. Het aantal mensen dat een oogoperatie heeft kunnen ondergaan en nu weer goed zicht hebben is hierdoor toegenomen.

## Ontwikkelingen

Door trainen van kerkleiders bijvoorbeeld in DR Congo, Myanmar en Bangladesh worden mensen sneller herkend, waardoor de zorg ook dichterbij de mensen gebracht wordt. Naast kerkleiders worden ook lokale gezondheidsmedewerkers getraind in hoe ze de specialistische leprazorg kunnen leveren aan mensen die het nodig hebben. En mensen in de omgeving van iemand met lepra worden getraind om lepra te herkennen, zodat mensen tijdig doorverwezen kunnen worden.

## Uitdaging

Het blijft belangrijk mensen met lepra tijdig te vinden voordat er handicaps optreden.

Mensen die de gevolgen van lepra ondervinden hebben steeds meer moeite om in het ziekenhuis te kunnen komen doordat zij vaak ver van een ziekenhuis met specialistische leprazorg vandaan wonen. Transport is vaak beperkt, en zoals in Myanmar kan er zelfs helemaal niet gereisd worden door de situatie in het land. Er wordt gedacht aan zorg naar de mensen brengen, zoals in Myanmar en India al gebeurt, maar specialistische zorg kan vaak alleen in een gezondheidscentrum geleverd worden. Door de medische staf van lokale gezondheidscentra verder op te leiden hierin wordt dit grotendeels ondervangen.

## Impact

Door voorlichting, tijdige screening en specialistische zorg kunnen mensen weer goed functioneren en deelnemen aan het dagelijkse leven in hun gemeenschappen.

## Lepradiscriminatie stoppen

**Leprazending streeft ernaar dat mensen met lepra en/of handicaps niet meer worden buitengesloten en gediscrimineerd. Daarom werken wij aan:**



- Het ondersteunen van zelfhulpgroepen, lepra- en gehandicaptenorganisaties en andere maatschappelijke organisaties in Bangladesh, Congo, Ethiopië, India, Indonesië, Myanmar, Nepal en Tsjaad. Hierdoor zijn zij in staat om voor hun rechten op te komen en onrecht onder de aandacht te brengen in hun eigen leefgemeenschap; regionaal, nationaal en internationaal. We ondersteunen onder andere door:
- Het versterken van capaciteiten op het gebied van organisatiemanagement, samenwerking en democratische processen.
- Het versterken van capaciteiten op het gebied van lobby en belangenbehartiging.
- Het ondersteunen van mensen met lepra in hun levensonderhoud, door het bieden en faciliteren van (vak)onderwijs of andere inkomen-genererende activiteiten.
- Het tegengaan van discriminerende wetten, regels en praktijken, door middel van lobby en belangenbehartiging richting beleidsmakers en overheden in een internationale setting.
- Een gelijkwaardige behandeling van kwetsbare groepen, mensen met handicaps en lepra, maar ook voor vrouwen en andere gemarginaliseerde groepen, zodat uitsluiting voorkomen wordt.

In 2023		In 2022
347	Zelfhulpgroepen zijn actief	370
8.469	Mensen participeerden in een zelfhulpgroep	3.204
4.251	Mensen volgden een vakopleiding	2.211
650	Jongeren volgden een volledig jaarprogramma	589
1.239	Kinderen werden ondersteund met basisscholing	1.751
27.696	Mensen konden door een winkel of door een andere activiteit in eigen inkomsten voorzien	22.204
69.130	Mensen kregen voorlichting over lepra	46.691
1.279	Medewerkers van lokale overheden kregen voorlichting over lepra	1.016
18.837	Mensen werden getraind in lobby en belangenbehartiging	2.061

## Toelichting en evaluatie

We zien in de tabel dat er dit jaar minder zelfhulp groepen zijn ondersteund. Dit komt door de keuze van projecten die wij ondersteunen. Ook is het de bedoeling dat er bij de start van een zelfhulpgroep uiteindelijk gewerkt wordt naar zelfstandigheid. Enkele van die groepen zijn intussen zo ver, daarom zijn er nu minder groepen.

Wel is er door de verschillende projecten geïnvesteerd in (vak)trainingen zodat mensen ook financieel in staat zijn om verder te kunnen. Een groot deel wordt door het WaA! Project gedaan. Hierdoor konden meer mensen in hun eigen inkomsten voorzien.

Dit jaar is er geïnvesteerd in lobby en belangenbehartiging. De link naar de lokale overheden is hierbij gelegd, waardoor een ieder toegang kan krijgen tot de ondersteuning waar de overheid ruimte voor heeft. Dit maakt dat veel mensen in aanmerking kunnen komen voor extra services van de lokale overheden. Deze steun kan variëren van een (weduwen)pensioen tot trainingen in (landbouw)vaardigheden en bijdragen aan bestrijdingsmiddelen.

Ook zien we dat er minder kinderen ondersteund werden in hun scholing. Dit komt doordat er minder expliciet kinderprojecten zijn, die specifiek op scholing werken. Het kinderproject in India is een nieuwe fase in gegaan, waarin zij nog steeds kinderen ondersteunen, maar iets minder algemeen werken. Zij concentreren zich nu voornamelijk op ondersteunen van kinderen met lepra. Dit zijn minder kinderen dan als je werkt aan een integratief onderwijsprogramma.

## Ontwikkelingen

De inzet van organisaties die door mensen met lepra gevormd worden, zoals OPALCO in DR Congo, ENAPAL in Ethiopië, ALO in Bangladesh, MAPAL in Myanmar en PerMaTa in Indonesië helpt om te voorkomen dat mensen handicaps krijgen. Zij weten wat het is om lepra te hebben en wat er nodig is om het zo goed mogelijk te behandelen, zodat handicaps voorkomen kunnen worden. Zij zorgen vaak dat mensen bewust worden en zij ondersteunen bij de eerste zorg. Mensen leren zo om deze zelf uit te voeren, zodat problemen met zweren en dergelijke in de thuisomgeving vaak al behandeld kunnen worden.

Naast deze lepra-organisaties worden ook meer mensen getraind in de omgeving van mensen met lepra, zodat zij mensen tijdig kunnen doorverwijzen. Daarnaast zorgen zij dat door acceptatie van mensen met lepra de integratie van mensen met lepra in hun gemeenschappen bevorderd wordt.

## Uitdaging

Naast alle inspanningen die gedaan worden om mensen te rehabiliteren en mee te doen in hun omgeving blijft het stigma toch een probleem. Als mensen nieuw gediagnosticeerd worden blijft het vaak verborgen voor de directe omgeving. Hierdoor blijft de kans bestaan dat anderen nog steeds lepra krijgen en de discriminatie en verstoting voortgezet wordt. We hopen dat door goede voorlichting waarbij de overheden meegenomen worden dat dit uiteindelijk verleden tijd mag worden.

## Impact

Mensen voelen zich weer opgenomen in hun gemeenschappen en doen mee als volwaardig lid. Niemand wordt meer uitgestoten door handicap of door lepra.

## Werken aan 11 Sustainable Development Goals

De SDG's (Sustainable Development Goals) zijn zeventien doelen om van de wereld een betere plek te maken in 2030. De doelen zijn afgesproken door alle 196 landen binnen de Verenigde Naties (VN), waaronder Nederland. Voor het opstellen van de SDG's zijn wereldwijd duizenden organisaties en miljoenen burgers om hulp gevraagd. Leprazending zette zich in 2022 in voor de onderstaande 11 van de 17 doelen.

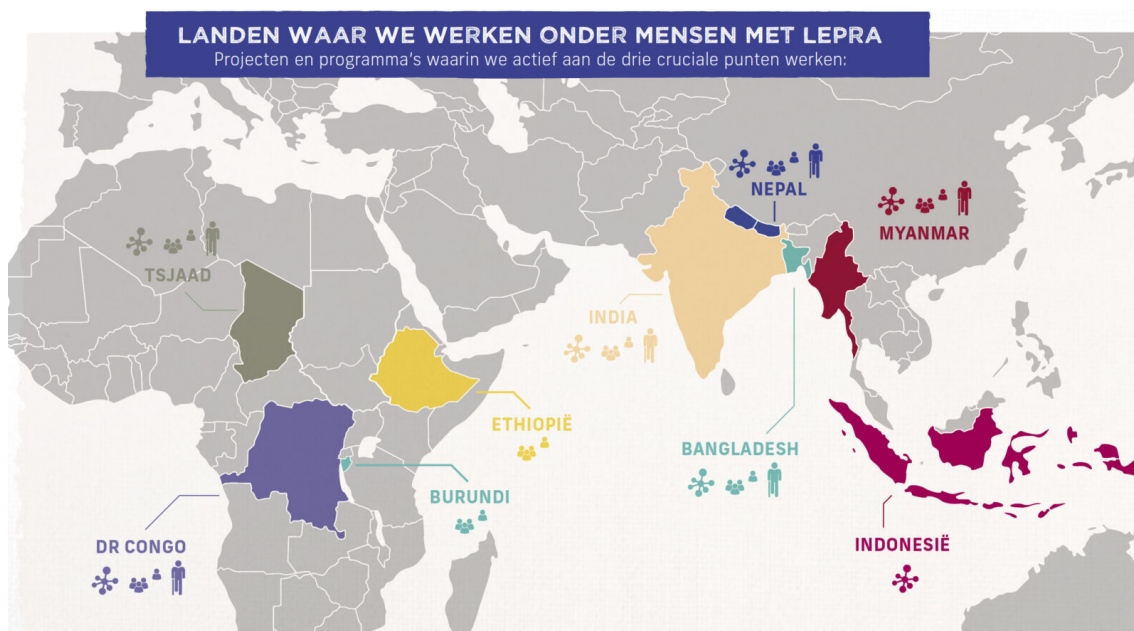


# PROJECTEN

Samenwerking met lokale partners én samenwerking met zowel lokale als nationale overheden, is een essentieel aspect van onze aanpak. Binnen al onze projecten leggen we de nadruk op integriteit en sociale veiligheid als preventieve maatregelen tegen misbruik en uitbuiting. Dit vormt een integraal onderdeel van het evaluatieproces bij de goedkeuring van een project. Naast leprazorg, bieden wij ook medische zorg en noodhulp waar het nodig is.

Een aantal van deze projecten wordt hier uitgelicht

Waar we werken



**We Are Able!**

Het We Are Able! Programma is een vijfjarig initiatief waarvan 2023 het derde jaar markeerde. Dit programma, geleid door zes organisaties in verschillende landen, heeft als hoofddoel de capaciteiten van gehandicaptenorganisaties, lokale maatschappelijke organisaties en overheden te vergroten op het gebied van inclusief bestuur en voedselzekerheid.

## Tussentijdse evaluatie

In 2023 werd naast de 'gewone' uitvoering van het programma een grote tussentijdse evaluatie uitgevoerd. De uitkomsten van deze evaluatie gaven aan dat er op een aantal vlakken vooruitgang is geboekt. Waarvan de belangrijkste:

- Aanzienlijke vooruitgang bij het wegnemen van barrières en het vergroten van de participatie van personen met een handicap, o.a. door verbeterde organisatorische capaciteiten en belangenbehartigingsinspanningen van organisatie van mensen met een handicap en organisaties van mensen getroffen door lepra.
- Beperkte vooruitgang op het gebied van voedselzekerheidsinterventies, het bereik is beperkt doordat de effecten vooral op lokaal niveau een impact hebben, het vergroten van de impact en schaal blijkt uitdagend. Voor mensen met een handicap of lepra (en huishoudens), is de impact aanzienlijk, maar idealiter willen we voor nog veel meer mensen een verschil maken.
- De partners in het consortium zijn complementair, maar er is ruimte voor verbeterde samenwerking en coördinatie, wat de algehele impact van het programma kan bevorderen.

Er vooruitgang is geboekt op het gebied van voedselzekerheid, landrechten en participatie op niveau van de lokale implementatie gebieden met name waar het gaat om sociale inclusie van vrouwen en meisjes met een handicap en / of getroffen door lepra\*\*. De tussentijdse evaluatie geeft een aantal concrete aanbevelingen, waaronder het ontwikkelen van strategieën voor het opschalen van interventies, het richten van nationale belangenbehartiging en het aanpakken van de kloof tussen het platteland en de stad. De aanbevelingen zijn opgenomen in de jaarplanning 2024, waarmee we de impact op personen met een handicap willen vergroten.

**\*\*De sociale inclusie van vrouwen en meisjes met een handicap en / of getroffen door lepra verbeterde in hun gemeenschappen, zoals blijkt uit de toename van het aandeel van degenen die geen of milde participatiebeperking rapporteerden volgens de P-schaal, methode gemeten. Dit aandeel steeg van 33% bij aanvang tot 60% bij de Mid-term evaluatie, een stijging van 26,6 procentpunten. *Dit betekent dat meer vrouwen en meisjes konden deelnemen aan sociale activiteiten, toegang kregen tot diensten en van hun rechten konden genieten zonder met aanzienlijke belemmeringen of discriminatie te maken te krijgen.***

## Inzet Leprazending

Binnen het We Are Able! programma werkt Leprazending in Congo en Ethiopië samen met lokale partners The Leprosy Mission International Ethiopia en The Leprosy Mission Democratic Republic of Congo. In Burundi werken we vooral via de nationale koepelorganisatie voor organisaties van mensen met een handicap (L'Union des Personnes Handicapées du Burundi, UPHB). Leprazending coördineert het project vanuit onze expertise en versterkt de capaciteit van gehandicaptenorganisaties, lokale inclusie-adviseurs en belangenbehartigers.

Leprazending maakt deel uit van het consortium coördinatieteam (CCT). Om de algehele uitvoering van het programma te versterken, wordt er gewerkt in vijf thematische werkgroepen waarin Leprazending actief deelneemt; lobby en belangenbehartiging (L&A), financiën, kennisbeheer (KM), monitoring-evaluatie en leren (MEAL); en capaciteitsversterkingsgroep (CS; waarvan TLM-NL medevoorzitter is). Leprazending geeft in samenwerking met partners in de betrokken landen technisch advies, zowel thematisch als management. De komende twee jaar ligt de focus op het managen van de opgedane expertise, het beschikbaar en toegankelijk maken ervan en het duurzaam herinvesteren ervan.

## Lokalisatie van besluitvorming

Lokalisatie en machtsverschuiving (Shift of Power) zijn zeer belangrijk om ervoor te zorgen dat de beoogde verandering plaatsvindt in overeenstemming met de werkelijke behoeften van de partnerorganisaties in de landen waar we werken. Het is daarom van groot belang dat onze directe Leprazending-partners, representatieve organisaties van mensen getroffen door lepra en organisaties van mensen met een beperking, actief betrokken zijn in de ontwikkeling en besluitvorming rondom projecten en programma's. Het opbouwen van capaciteit binnen deze organisaties en het overdragen van besluitvormingsmacht (b.v. over activiteiten en budgetten) zijn belangrijke processen waar we aan werken. Voor organisaties van mensen getroffen door lepra en organisaties van mensen met een beperking vraagt dit een bepaald niveau van institutionele capaciteit. Hier werken we samen met hen aan.

### We Are Able! Programma-bereik

Burundi	Ethiopië	DR Congo	
3.815	9.058	6.454	Mensen die deelnemen aan het programma (direct)
11	37	27	Organisaties van mensen met een handicap (OPD's) en maatschappelijke organisaties (CSO's) die zijn versterkt
142	1929		Personen getraind als inclusie facilitator – OPD/ CSO leiders / lokale overheidsmedewerkers
1288	1679	5502	Huishoudens die PiP / IGA training kregen
15.260	50.692	33.404	Mensen die baat bij het programma hadden (indirect)

[1] PIP = Plan Intégré du Paysan, een methode om samen met huishoudens die actief zijn in de landbouw, actief te plannen, om zo de inkomenspositie te verbeteren. Deze methode is ook inclusief voor mensen met handicaps gemaakt.



[2] IGA Income Generating Activity, inkomens genererende activiteiten, b.v. vakscholing of een korte cursus/ training

\*We Are Able! is een programma dat Leprazending uitvoert samen met ZOA (leadpartner), African Disability Forum, SeeYou Foundation, Vereniging Nederlandse Gemeenten International en The Hague Academy for Local Governance.

Het programma wordt gefinancierd door het Nederlandse Ministerie van Buitenlandse Zaken, onder het programma Power of Voices Partnerships for Strengthening Civil Society, en is gericht op het versterken van lokale maatschappelijke organisaties, gehandicaptenorganisaties en lokale overheden, met als doel dat mensen met een handicap voedselzekerheid krijgen en volwaardig mee kunnen doen in de samenleving. Het programma wordt uitgevoerd in zes landen: DR Congo, Ethiopië en Burundi, Soedan, Zuid-Soedan en Oeganda, waarbij Leprazending actief is in de eerste drie landen.

## VIL FREE Project

In het hart van de Democratische Republiek Congo zijn vele gemeenschappen geïsoleerd en moeilijk toegankelijk, waar een aanzienlijk aantal mensen leeft met lepra. Helaas zoeken velen van hen pas medische hulp in een vergevorderd stadium van hun ziekte, met ernstige handicaps als gevolg. Vooral alarmerend is het hoge aantal kinderen dat getroffen wordt door lepra in deze regio, wat wijst op een gebrek aan vroegtijdige opsporing.

Het VIL FREE-project heeft deze kwestie aangepakt door een grondige aanpak van testen en behandelen te implementeren. Lokaal opgeleide gezondheidswerkers trekken de gemeenschappen in om preventieve medicatie te verstrekken aan alle individuen in de directe omgeving van personen met lepra. In 2023 ontvingen in totaal 757 mensen deze medicatie, terwijl meer dan 3500 mensen werden gescreend op lepra. Bij 41 individuen werd lepra vastgesteld, maar dankzij de preventieve medicatie konden vele andere gevallen van besmetting worden voorkomen.

## Naini Project

Het Naini-ziekenhuis, gelegen in Uttar Pradesh in Noord-India, verwelkomt dagelijks zo'n 400 patiënten voor behandeling. Het merendeel van hen bezoekt regelmatig voor lepramedicijnen en bereikt na een jaar volledige genezing. Anderen ondergaan behandeling voor kleine wonden of andere huidreacties veroorzaakt door lepra. In totaal zijn in 2023 13.665 personen behandeld voor lepra. Het ziekenhuis biedt ook lepratests aan voor mensen die zich willen laten testen op de ziekte. Daarnaast trekken medewerkers van het ziekenhuis de regio in om mensen te screenen op lepra en andere huidziekten, waarbij bij in totaal 1.830 mensen lepra werd vastgesteld.

Een tweede essentieel aspect van de zorg die het ziekenhuis biedt, is het verstrekken van medische hulpmiddelen. Mensen getroffen door lepra hebben vaak speciale schoenen nodig om voetletsel te voorkomen. Het ziekenhuis produceert deze schoenen intern, met een totaal van 1.814 paar vervaardigd in het afgelopen jaar.

Lepragevoeligheid kan leiden tot ontstekingen van kleine wonden, met verstrekende gevolgen. Het ziekenhuis heeft 1.556 wondbehandelingen uitgevoerd om deze wonden te genezen.

Bovendien kunnen door lepra zenuwen verstijven, resulterend in bijvoorbeeld kromming van de hand. Het ziekenhuis voert gespecialiseerde operaties uit om dergelijke problemen aan te pakken, waarmee in 2023 780 personen zijn geholpen.

Na deze operaties is fysiotherapie van cruciaal belang voor herstel. Gezien de grote verbeteringen die het kan bieden, vormt fysiotherapie een van de belangrijkste onderdelen van het ziekenhuis, met maar liefst 18.250 behandelingen uitgevoerd afgelopen jaar.



## Free Project

Zelfhulpgroepen spelen een cruciale rol in het bieden van economische zelfstandigheid aan mensen met lepra. Binnen deze groepen bundelen individuen met lepra, handicaps en uit extreme armoede afkomstige personen hun krachten om betere kansen te creëren. Een voorbeeld hiervan is het gezamenlijk verwerven van grond, waarop leden hun eigen landbouwactiviteiten kunnen ontplooien. In het FREE-project vormen 64 zelfhulpgroepen met 1045 leden de kern.

De afgelopen drie jaar is binnen dit project een innovatieve aanpak toegepast om de zelfhulpgroepen verder te ondersteunen. Speciale groepen zijn gevormd bestaande uit vooraanstaande individuen in de lokale gemeenschap, die zich inzetten voor mensen met lepra. Lokale artsen, gemeenschapswerkers en zakenmensen bundelden hun krachten ten behoeve van deze zelfhulpgroepen. Dankzij hun sterke lokale netwerken kunnen zij effectief opkomen voor de rechten van deze groep. In 2023 hebben meer dan 1200 individuen een training ontvangen over de rechten van mensen met lepra. Daarnaast hebben de zelfhulpgroepen mensen met lepra ondersteund bij het indienen van aanvragen voor sociale diensten. Hierdoor konden het afgelopen jaar 934 personen de overheidssteun ontvangen waar zij recht op hebben.

## WE DOEN HET SAMEN

We zijn ontzettend dankbaar voor de tienduizenden particuliere donateurs, kerken, bedrijven, fondsen en organisaties, die met kleine en grote giften het leprawerk mogelijk maken. Zij zien de noodzaak om te investeren in het stoppen van lepra. De betrokkenheid, steun, arbeid, giften en gebeden zijn van onschatbare waarde voor mensen die getroffen zijn door lepra én voor het voorgoed verslaan van lepra. Het is onmogelijk om iedereen persoonlijk te bedanken, maar namens alle leprapatiënten zeggen wij met nadruk: **dank u wel!**





## Onze droom en ambitie

‘Samen verslaan we lepra voorgoed. Voor alle mensen één voor één.’ Lepra is nog geen geschiedenis, maar in 2019 werd duidelijk dat een wereld zonder leprabesmettingen haalbaar moet zijn in 2035. Voor het eerst kunnen we lepra echt geschiedenis maken. Om dat te realiseren zijn extra financiële middelen absoluut nodig. Meer dan ooit heeft Leprazending Nederland zich, samen met onze partners binnen The Leprosy Mission Fellowship en daarbuiten, ingezet om die extra financiële middelen door middel van fondsenwerving te verkrijgen. We zijn dankbaar dat ook in 2023 zoveel particulieren, kerken en organisaties met ons hebben willen optrekken om samen de droom van een wereld zonder lepra te realiseren.

## Het fondsenwervingsklimaat in 2023

Het jaar 2023 werd, net als 2022, vooral een jaar dat getekend werd door de oorlog in de Oekraïne, een stijgende gasprijs en een hoge inflatie. In het laatste kwartaal eiste ontwikkelingen in het Midden-Oosten de aandacht op. Verkiezingen in Nederland toonden een beweging naar rechts, vooral als gevolg van de aandacht voor en onrust over het vluchtelingenprobleem. Ondanks de stijgende kosten is er niet echt sprake van een crisis; de economie floreert/stabiliseert en er is krapte op de arbeidsmarkt.

In juni 2023 werd de Acceptgiro definitief uit de roulatie genomen. Dit gaf, vooral bij oudere donateurs, onzekerheid. Nieuwe digitale wervingsmiddelen (Tikkie, Webdonaties, iDeal, Telebankieren) bleken niet voor iedereen vanzelfsprekend. Leprazending participeerde in de ontwikkeling van een nieuw alternatief voor de acceptgiro: Mijn Eenmalige Gift, dat uiteindelijk de norm is geworden en gebruikt wordt door veel Goede Doelen.

## Campagnes

---



## Wereldlepradag

In januari riepen we alle kerken in Nederland op om met Wereldlepradag (de laatste zondag van januari) aandacht te geven aan lepra of melaatsheid, om te bidden voor mensen met lepra en te collecteren voor het leprawerk. Dat laatste resulteerde in een prachtige bijdrage van de kerken van €141.000. Dank voor deze bijdragen en uw gebeden!

---



## Met liefde gebreid

Overal in ons land breien mensen zwachtels voor leprapatiënten – van Zeeland tot in Groningen. In 2023 meldden zich opnieuw veel nieuwe breiers. Totaal werden er 9.725 zwachtels gebreid, ca 2x zoveel als het jaar daarvoor. Wij zijn alle mensen die zwachtels breien zeer dankbaar voor hun vele uren vrijwillige inzet voor mensen met lepra. In onze projectlanden werden ze met enthousiasme ontvangen vanwege de speciale kwaliteiten van deze met de hand (en met liefde) gebreide producten.

## Door-to-Door

Door natuurlijk verloop vallen ieder jaar weer veel donateurs weg, maar door middel van huis-aan-huiswerving, tijdens events en middels advertenties, werden ruim 3.300 nieuwe donateurs geworven om dat te compenseren. Bijzonder dat zoveel mensen werden geraakt door de verhalen van mensen met lepra en zich daarmee verbonden voelen. We zijn ook dankbaar voor onze, veelal jonge, ambassadeurs, die door weer en wind op pad gingen met hun enthousiaste verhalen.

## **Structurele gevers**

In 2023 gaf ruim een-derde (37%) van onze donateurs structureel, d.w.z. regelmatig via een doorlopende machtiging, via een periodieke schenking of een automatische overboeking. Dankzij hun bijdragen kunnen we langlopende projecten financieren, zoals onze ziekenhuizen en zelfhelpgroepen. In 2023 ontvingen we op deze structurele manier bijna €786.000, een stijging van maar liefst 40% t.o.v. 2022.

## **Events**

Er konden na bijstelling van de coronamaatregelen weer aantal events plaatsvinden, Leprazending was onder andere zichtbaar op Opwekking, Graceland, New Wine, Strandheem en op de Familiedagen in Gorinchem. In 2024 beogen we weer op meerdere events het leprawerk onder de aandacht te brengen.

## **Nieuwsbrief en Magazine Recover**

Regelmatig (max. 12 keer per jaar) informeren we onze achterban over onze activiteiten en de impact die dit heeft op de levens van mensen die getroffen zijn door lepra. Dit doen we per post (Magazine Recover, Nieuwsbrief) of door een email-update.

## **Advertenties**

Om meer bekendheid te geven aan ons werk adverteerden we in met name Christelijke media, zowel op papier als online, zoals Reformatorisch Dagblad, Nederlands Dagblad, EO Visie, NCRV-gids, Cvandaag, etc.

## Totale inkomsten en kosten particuliere fondsenwerving

Ruim 21.000 particuliere donateurs brachten in 2023 het mooie bedrag van € 1.731.000 bijeen. We zijn **bijzonder dankbaar voor hun trouw in deze moeilijke tijden**.

Fondsenwerving brengt natuurlijk ook kosten met zich mee. Om te groeien zijn investeringen nodig in fondsenwerving, maar tegelijkertijd streven we ernaar de kosten voor fondsenwerving zo laag mogelijk te houden, zodat de afdracht aan veldprojecten zo hoog mogelijk is. De kosten voor fondsenwerving kwamen uit op 19,0%. Dat is iets hoger dan onze begroting die we voor 2023 op 17,9% hadden gesteld.

## Contacten

We vinden het belangrijk om contacten te onderhouden met onze donateurs, om te weten wat er leeft en wat zij belangrijk vinden. Daarom bellen we iedere week een aantal van de gevers om hen te bedanken en met hen te spreken over hun inspiratie en motivatie. Meer en meer donateurs verbinden zich aan specifieke projecten, zoals het Grace-programma in Tsjaad, of de Zelf-help-groepen in India en Bangladesh. In januari was ex-leprapatiënt Mattias Duck uit Paraguay in Nederland en konden donateurs met hem van gedachten wisselen over lepra en over de behartiging van de belangen van mensen met lepra en gehandicapten in onze projectlanden.

## Gebed

We geloven dat gebed een krachtig middel is om ons werk te ondersteunen. Voor mensen die voor ons werk willen bidden, maken we al jaren een speciale gebedskalender met gebedspunten voor individuele leprapatiënten, of medewerkers in het veld of op kantoor. We wijzen onze donateurs op de kalender via onze website, Social Media, nieuwsbrieven en wanneer wij hen bedanken. In totaal ontvangen meer dan 1.100 donateurs wekelijks (per email) of elk kwartaal (per post) onze gebedskalenders. Daarnaast is er een internationale Engelstalige gebedskalender (ASK) die op verzoek beschikbaar kan worden gesteld.



## Digitale media

De website [www.leprazending.nl](http://www.leprazending.nl) is een belangrijk middel om contact te houden met geïnteresseerden. Vooral korte nieuwsberichten kregen veel aandacht. Maximaal één keer per maand ontvangt onze achterban een emailniewsbrief. Hierin informeren en inspireren we onze volgers. Een enkele keer vragen we via de digitale kanalen een gift voor mensen met lepra.

## Klachtenprocedure

Op de website van Leprazending wordt de klachtenprocedure toegelicht. In 2023 ontvingen we 60 klachten. Het merendeel daarvan had betrekking op de huis-aan-huiswerving en dan met name dat men na 6 maanden nog niet was teruggebeld, wat wel was beloofd. Inderdaad zijn we in deze tekortgeschoten: door capaciteitsgebrek kon niet iedereen op de afgesproken momenten worden teruggebeld. In 2024 zetten we voor deze service daarom een extern bureau in, zodat we wel iedereen kunnen bellen. Ook bleek de communicatie met de ambassadeurs niet altijd even duidelijk. Met het wervingsbureau wordt daarom steeds gewerkt aan scholing en sturing van de ambassadeurs.

Eén donateur vond het niet prettig dat ze gebeld werd door een telemarketingbureau. Met deze donateur is afgesproken dat zij niet meer gebeld wordt. Verder waren er 2 klachten over onze communicatie, die ter harte zijn genomen, en enkele klachten over foutieve administratieve afhandeling, die zijn rechtgezet.

Met het oog op maatschappelijke ontwikkelingen is onze klachtenprocedure uitgebreid zodat via de website ook eventuele klachten over ongewenst gedrag gerapporteerd kunnen worden of vertrouwelijk gedeeld met een vertrouwenspersoon. Hierover kwamen geen klachten binnen.

Binnen Nederland en Internationaal wordt actief gewerkt aan bewustwording om ongewenst gedrag te voorkomen, zodat iedereen met wie wij werken of contact hebben gerespecteerd wordt en zich veilig mag weten.

## Institutionele fondsenwerving

- Ongeveer 35 grote en kleine familie- of vermogensfondsen steunden in 2023 een project, ter waarde van totaal zo'n € 396.000.
- Van andere organisaties ('Derden') die ook zelf fondsen werven (Kerk in Actie en EO-Metterdaad) werd € 198.500 ontvangen voor projecten in Myanmar, Bangladesh en DR Congo.
- Samen met een aantal andere organisaties, o.a. ZOA en SeeYou dienden we een aanvraag in bij de Nederlandse Overheid voor het We Are Able! programma. In 2023 ontvingen we €1.038.000 voor onze *We Are Able!* projecten in Ethiopië, DR Congo en Burundi. Zie hoofdstuk 4 voor meer informatie over deze prachtige projecten.

# INTERNE ORGANISATIE

Leprazending Nederland werkt vanuit een klein kantoor, vlak bij het centraal station in Apeldoorn. Op het kantoor werken dertien vaste medewerkers in drie zelfsturende teams: PP&P (Partners, Programma's en Projectfinanciering), F&C (Fondsenwerving en Communicatie) en A&B (Administratie en Beheer). Zij worden ondersteund door zo'n twaalf vrijwilligers die met name veel administratieve en facilitaire zaken uit handen nemen. Daarnaast zijn vrijwilligers beschikbaar voor vertaal- en ambassadeurswerkzaamheden, zoals het geven van presentaties. We zijn erg blij met deze onbetaalde, maar ook onbetaalbare ondersteuning.

## Integriteit

Bewustwording met betrekking tot integer handelen staat hoog op onze agenda. Alle medewerkers en vrijwilligers ondertekenen de gedragscode en onderschrijven daarmee ook ons uitgebreide integriteitsbeleid. Het melden van problemen en 'hoe dat aan te pakken' staat op onze algemene agenda. Een specifiek aandachtspunt is het gebruik van namen en foto's in rapportages, met het oog op de Algemene Verordening Gegevensbescherming (AVG). Dit doen we alleen met toestemming van de betrokken personen.

Ook in onze veldprojecten is veel aandacht voor integriteit en veiligheid, binnen alle trainingen wordt hier aandacht aan besteed. We trainen staf- en projectmedewerkers specifiek op gebied van *safeguarding*, dit omvat integriteit én veiligheid, vooral ook in het omgaan met kwetsbare mensen.

## Wat we ervan leren

Leprazending is overtuigd van het belang van integriteit. Sinds coronatijd is van belang gebleken dat integriteit aan de ene kant en samenwerken aan de andere kant erg belangrijk is. We ontdekten dat het goed is om elkaar regelmatig digitaal te ontmoeten, te delen waarmee we bezig zijn en waar we tegenaan liepen.

Voor het We Are Able! programma zijn, als onderdeel van de aanvraag bij het Ministerie van Buitenlandse Zaken, alle integriteits- en veiligheidsprocedures uitgebreid doorgenomen, zowel op gebied van integriteit als op gebied van veilige bedrijfsvoering, onder meer financieel beleid en controle, in de projecten.

## **Risicobeleid en –beheersing**

Om beter grip te krijgen op de risico's die de organisatie loopt, hanteert Leprazending een beleid waarin risico's zijn geïdentificeerd en geanalyseerd. In dit risicoregister worden specifieke risico's met kans en impact beschreven. Aangevuld met de maatregelen, die worden genomen om de risico's te beheersen en te bewaken. Elk kwartaal worden risico's beoordeeld en beheersingsmaatregelen waar nodig aangepast.

Het is belangrijk om de inkomsten en uitgaven goed te monitoren. Daartoe hanteren wij een maandelijkse rapportagecyclus. Grote financiële risico's blijven op dit moment de inflatie en de wereldwijde economische recessie, met de daarmee gepaard gaande internationale spanningen in de wereldhandel. Daarnaast is het in Nederland, met zijn overvloed aan goede doelen, een uitdaging om donateurs te winnen en te behouden, en vraagt veranderende wetgeving over privacy en giftenaftrek onze voortdurende aandacht. In een klein team is ook het vertrek, of langdurige ziekte, van één of meerdere personeelsleden een risico, dat invloed kan hebben op de voortgang van het werk.

## **Reservebeleid en bestemmingsfondsen**

Om continuïteitsrisico's en onze financieringstoezegging aan de veldprojecten te kunnen dekken, zijn reserves nodig. In de huidige crisis is duidelijk geworden dat een minimale reserve in crisissituaties niet voldoende is. Als uitgangspunt voor de continuïteitsreserve hanteren we daarom nu 50% (6 maanden) van de jaarlijkse vaste interne kosten (€560.000). Eind 2023 is de continuïteitsreserve aangevuld tot dit bedrag.

Een ruimere overige reserve geeft ons meer armslag en een betere basis voor een duurzame toekomst. Het wordt o.a. gebruikt om een constant niveau van hulpverlening te kunnen waarborgen, bij een noodsituatie in het veld bij te kunnen springen, of een tegenvaller op te kunnen vangen. Per 31 december 2023 is het saldo van de overige reserves € 432.000. Doel is om deze buffer in de komende jaren te laten groeien naar € 550.000.

## **Beleggingsbeleid**

Leprazending heeft geen beleggingen. Banktegoeden worden gespreid over spaarrekeningen en spaardeposito's.

# VERANTWOORDINGSVERKLARING BESTUUR

In het jaarverslag legt het bestuur verantwoording af van de activiteiten van Leprazending. In deze verantwoordingsverklaring leest u hoe het bestuur van Leprazending in 2023 toezicht heeft gehouden op de stichting en de besteding van de middelen die aan Leprazending zijn toevertrouwd.

Het bestuur stelt vast dat de organisatie naar beste vermogen haar werk heeft gedaan. Ook verklaart het bestuur dat de jaarrekening aan alle wettelijke vereisten voldoet en de governance-code voor Goede Doelen is nageleefd. Leprazending is als stichting een door het CBF erkend goed doel, wat belanghebbenden het vertrouwen mag geven dat de organisatie niet alleen het geld goed besteedt, maar ook organisatorisch de zaken op orde heeft.

## Verantwoordelijkheid van het bestuur

Leprazending heeft met ingang van 1 juli 2022 een monistisch bestuursmodel (één-laags of one tier board) met niet-uitvoerende en uitvoerende bestuursleden. Het bestuur is gezamenlijk verantwoordelijk voor strategie, beleid en financiën. De niet-uitvoerende bestuurders houden intern toezicht en zijn werkgever en klankbord voor de directeur/uitvoerend bestuurder. De directeur/uitvoerend bestuurder Henno Couprie bestuurt de organisatie en voert het beleid uit. Hij heeft de verantwoordelijkheid voor de organisatie, de fondsenwerving, het aannemen van personeel, de aansturing van projecten, het onderhouden van contacten met belanghebbenden en al het andere wat nodig is om de strategie en de doelen te behalen. De verdeling van functies en verantwoordelijkheden binnen het bestuur, inclusief die tussen niet-uitvoerende en uitvoerende bestuursleden is vastgelegd in een bestuursreglement. De directeur/uitvoerend bestuurder legt over zijn werkzaamheden verantwoording af aan de niet-uitvoerende bestuurders.

## Werkzaamheden van het bestuur

Het bestuur werkt met een jaaragenda om te zorgen dat alle reguliere en bijzondere onderwerpen en lopende zaken, variërend van de projecten, de financiën, tot internationale partnerships, gedurende het jaar worden besproken. In 2023 heeft het bestuur vier keer vergaderd., Ook werd in juni de jaarlijkse bestuursdag gehouden, met als hoofdthema 'Leren binnen en buiten de organisatie'. De agenda van de vergaderingen wordt door de voorzitter en een wisselend lid van het bestuur met de directeur voorbereid. De directeur bereidt alle vergaderingen inhoudelijk voor en is aanwezig om toelichting en advies te geven. De directeur stelt per vergadering ook een directierapportage op, zodat het bestuur goed op de hoogte is van de ontwikkelingen.

Het bestuur hanteert in de verantwoording de drie leidende principes van het CBF:

### 1. De kwaliteit van de plannen en de evaluatie van de uitvoering

Er is een strategische planning- en reviewcyclus met een meerjarenplan, een meerjarenbegroting en een jaarplan. Periodiek wordt de voortgang van het jaarplan gemonitord aan de hand van de programmarapportages, verslagen van de directeur aangevuld met maandelijkse financiële rapportages over de balans, inkomsten en uitgaven en een liquiditeitsoverzicht.

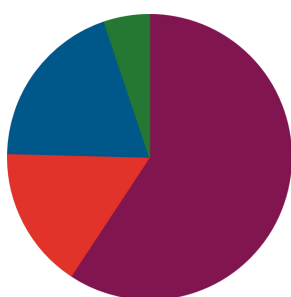
In het strategische plan 2019-2023 wordt sterk ingezet en geïnvesteerd op groei. Na een tegenvallend jaar in 2019 waren de begrotingen in de volgende jaren gericht op realistische groei van de inkomsten en op het in stand houden van de bijdrage aan de projecten in het veld. Dat is gelukt. De fondsenwerving uit de meeste bronnen groeide meer dan begroot. Er werd veel werk verzet op het gebied van ontwikkeling van samenwerkingspartners en met name de uitvoering van het gezamenlijke We are Able!-programma in drie landen. In 2023 is er € 1.945.564 aan het veld verstrekt, 3% lager dan begroot.

### 2. De besteding van de middelen

De efficiënte besteding van middelen meten wij af aan de hoogte van onze eigen kosten: de kosten van beheer & administratie en de kosten fondsenwerving, uitgedrukt in een percentage. In 2023 waren die respectievelijk 5,2% en 19,0%. Deze percentages waren lager dan begroot en ook lager dan in 2022. Zij vallen ruim binnen de eigen norm (respectievelijk 7,5% en 23%). Het uitgebreide overzicht vindt u onder 10.2 van de jaarrekening.

In 2023 is 75,4% van onze baten besteed aan onze doelstelling, dit is hoger dan begroot. Er waren extra inkomsten van fondsen en bedrijven en de bestedingsachterstand in het We are Able!-programma van 2021 kon grotendeels worden ingelopen. In de onderstaande grafieken is percentueel uitgedrukt wat de herkomst van de baten is, en waar dit aan besteed is.

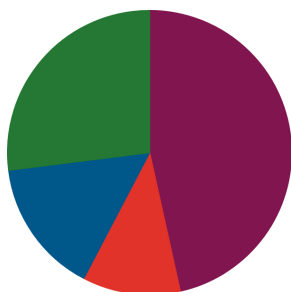
### Bestedingen en lasten



- Structurele hulpverlening **59,33 %**
- Voorlichting/bewustmaking **16,1 %**
- Kosten fondsenwerving **19,45 %**
- Kosten beheer en administratie **5,16 %**

€3.788.015

### Baten naar herkomst



- Baten van particulieren incl nalatenschappen **46,53 %**
- Baten van bedrijven, kerken en scholen **11,14 %**
- Baten van andere organisaties zonder winststreven **15,35 %**
- Subsidies van overheden **26,97 %**

€3.874.273

## 3. Het onderhouden van relaties met belanghebbenden

Leprazending Nederland heeft belanghebbenden in:



- het buitenland: leprapatiënten en gehandicapten, (ex-)veldwerkers, partnerorganisaties en de landenorganisaties binnen het netwerk van The Leprosy Mission Global Fellowship. Contacten met leprapatiënten hebben we vooral tijdens veldbezoeken en in het dagelijks leven via veldwerker en partnerorganisaties. De banden met de mensen van kantoor in de zeven focuslanden zijn, net als de contacten met het kantoor in Londen, zeer goed.
- Nederland: donateurs en ontvangers van de gebedsbrief, kerken, fondsen, bedrijven en organisaties, de Nederlandse overheid, medewerkers en vrijwilligers. Wekelijks nemen we contact op met donateurs om hen te bedanken. Onze schriftelijke communicatie is nog het belangrijkste kanaal om belanghebbenden te informeren en wordt online ondersteund.

## Bijzondere onderwerpen

Naast reguliere onderwerpen heeft het bestuur in 2023 aandacht besteed aan:

- Bestuursmodel en statuten: Naar aanleiding van de nieuwe Wet Bestuur en Toezicht Rechtspersonen (WBTR) is het bestaande bestuursmodel geëvalueerd en vervangen door het monistische bestuursmodel. De statuten zijn gewijzigd en ook het bestuursreglement. Dit is in verschillende vergaderingen besproken.
- Evaluatie en Leren: In oktober presenteerde de directeur de evaluatie van de pilot van deur-aan-deur werving. Er is afscheid genomen van een bedrijf en we gaan aangepast verder met een beter op de Christelijke doelgroep gerichte wervingsorganisatie.
- Wisseling bestuur: Er waren relatief veel wisselingen in het bestuur, waardoor er extra aandacht is besteed aan afscheid, werving en introductie van nieuwe bestuursleden.

## Toeziethoudende vergadering

Tijdens de bestuursdag van 7 juni hield het bestuur in de ochtend de 'toezichhoudende vergadering'. Het bestuur evalueert met een gerichte methode haar eigen functioneren, de samenwerking met de directie en de scheiding van taken en verantwoordelijkheden. Ook evalueert het of de statuten op een correcte manier worden nageleefd. Hieronder vallen het behalen van de stichtingsdoelen, de strategie, het functioneren van de directeur, de wijze waarop de organisatie contact onderhoudt met belanghebbenden en procedurele zaken als de actualiteit van reglementen en het risicobeleid. Speciale aandacht was er voor een presentatie en kennisquiz over lepra door en voor bestuursleden. In 2023 heeft het bestuur geconstateerd dat statutair aan alle verplichtingen is voldaan.

De middagsessie van de bestuursdag sloot de staf aan en werd geleerd en in de keuken gekeken bij twee christelijke collega-organisaties in de sector. Pascal Ooms van Woord en Daad vertelde onder de noemer 'Shift of Power' hoe zijn organisatie steeds minder zelf projecten uitvoert en meer de helikopter-rol van strategisch partner inneemt, om in te zetten op ondersteuning van systeemverandering.

Vervolgens werden we gastvrij ontvangen bij MAF in Teuge om te zien en horen hoe zij werken en te bedenken wat Leprazending daarvan zou kunnen leren. MAF veel ervaring met het organiseren van evenementen, het inzetten van vrijwilligers en daardoor actief betrekken van hun achterban bij het werk.

## Vaststellen van jaarrekening en jaarverslag

Tijdens de bestuursvergadering op 23 april 2024 heeft het bestuur het jaarverslag en de jaarrekening over 2023 vastgesteld en goedgekeurd. De accountant van WITH-accountants heeft het bestuur een toelichting gegeven op de bevindingen in het accountantsverslag en daarbij aangegeven het voornemen te hebben de jaarrekening over 2023 goed te keuren en een controleverklaring te verstrekken.

## Beoordeling directeur

Op 3 april 2023 is namens het bestuur het functioneren van de directeur geëvalueerd door de voorzitter en vicevoorzitter. In dit gesprek komen de effectiviteit van het werk en de internationale samenwerking aan de orde. Er zijn gedurende het jaar ook verschillende andere momenten waarin het functioneren van de directeur ter sprake komt in het bestuur.

In 2023 is door de directeur en zijn team hard gewerkt aan de realisatie van de plannen zoals vastgelegd in het strategisch plan en jaarplan. Speciale aandacht was er het afgelopen jaar voor nieuwe relaties met grote donateurs en ondernemers en voor strategische samenwerking met verschillende partners. De internationale samenwerking met TLM-partners blijft zeer goed evenals de banden met de focuslanden.

Het bestuur waardeert de inzet en toewijding van de directeur en is tevreden over de bereikte resultaten en over hoe hij de organisatie leidt. De directeur heeft zich goed ontwikkeld tot een brede algemeen directeur die past binnen de TLM-organisatie. Hij heeft daarin zijn weg goed gevonden en een goed team om zich heen verzameld.

## **Contacten van het bestuur met personeel**

Het bestuur heeft normaal gesproken drie keer per jaar informeel en formeel contact met het personeel tijdens de nieuwjaarsbijeenkomst, de bestuursdag en een bespreking in oktober waarbij met het personeel over het team en het werk van de organisatie wordt gesproken. Het personeel wordt ook gevraagd naar zijn mening in een jaarlijkse tevredenheidsenquête. Tijdens de verschillende contactmomenten wordt gesproken over het werk, krijgt het bestuur persoonlijk informatie en is er gelegenheid sfeer te proeven op kantoor en in het team. In 2023 kwamen drie nieuwe medewerkers het team versterken. De sfeer is goed en er wordt met grote inzet samengewerkt. Het personeel toont veel gedrevenheid om de strategische keuzes op te pakken en nieuwe doelen na te streven.

## **Samenstelling bestuur per 31-12-2023**

Naam	Beroep	Woonplaats	Rol	Nevenfuncties
Drs. Arnoud de Jong RA	Interim-manager (CFO/COO)	Apeldoorn	Voorzitter, niet-uitvoerend bestuurder	Bestuurslid Herenboeren Apeldoorn UA Bestuurslid/oudste Eglesia (kerk in Apeldoorn)
Bea Achterbergh	Fondswerving & Communicatiespecialist (gepensioneerd)	Amersfoort	Vicevoorzitter, niet-uitvoerend bestuurder	Hoofd Fondsenwerving/ Communicatie a.i. Global Rize Lid zorginstelling Cliëntenraad Monsieur Blom Amersfoort Bestuurslid Stichting Verre Naasten/LSV
Marco van Brummelen AA	Accountant en belastingadviseur bij MKB Accountants	Edeveen	Penningmeester, niet-uitvoerend bestuurder	Penningmeester van de Stichting VOOR ELKAAR vakantieweken
Drs. Emmy van der Grinten	Manager Technische Divisie, KNCV	Venlo	niet-uitvoerend bestuurder	Bestuurslid KNCV Nigeria Member Leadership Team Global Partnership for Zero Leprosy
Dr. Ton Schreuders	Coördinator Innovatie en Onderzoek Hand en Pols Revalidatie Nederland (HPRN), Coördinator/docent Hand Therapie opleiding – Erasmus MC	Reeuwijk	niet-uitvoerend bestuurder	Bestuurslid Hands Across Borders Bestuurslid Esser Masterclass Stichting
Hilda Timmerman MPH	Programmacoördinator, Noodhulp Afrika, Kerk in Actie	Apeldoorn	niet-uitvoerend bestuurder	Penningmeester ouderraad Bixo (Buitenschoolse opvang)
Samuel Visser	Fundraising Consultant, Eigenaar Conversion Fundraising	Woerden	niet-uitvoerend bestuurder	
Ir. Henno Couprie	Directeur Leprazending	Hoenderloo	Directeur/uitvoerend bestuurder	Bestuurslid Vereniging Prisma

Alle bestuursleden geven hun nevenfuncties door aan de voorzitter. Hieruit blijkt dat geen van de bestuursleden een (neven)functie bekleedt die kan leiden tot belangenverstremgeling.

## Rooster van aftreden

Bestuurslid	2018	2019	2020	2021	2022	2023	2024	2025	2026
Arnoud de Jong		1e termijn	2e termijn	3e termijn	1e termijn	2e termijn	3e termijn		
Bea Achterberg				1e termijn	2e termijn	3e termijn			
Marco van Brummelen		1e termijn	2e termijn	3e termijn	1e termijn	2e termijn	3e termijn		
Judith Bergman				1e termijn	2e termijn	3e termijn			
Emmy van der Grinten				1e termijn	2e termijn	3e termijn			
Erik Kolkman	1e termijn	2e termijn	3e termijn						
Hanna Pak	1e termijn	2e termijn	3e termijn						
Ton Schreuders					1e termijn	2e termijn	3e termijn		
Hannie Stehouwer	1e termijn	2e termijn	3e termijn						
Hilda Timmerman					1e termijn	2e termijn	3e termijn		
Samuel Visser							1e termijn	2e termijn	3e termijn
		1e termijn	2e termijn	3e termijn					

Bestuurslid Samuël Visser is per 13 december 2023 toegetreden tot het bestuur.

Bestuurslid en vicevoorzitter Bea Achterbergh is vanwege afloop van haar bestuurstermijn per 31 december 2023 uit het bestuur getreden.

Bij het werven van nieuwe bestuursleden maakt het bestuur gebruik van een profielschets. Daarin wordt gekeken naar kennis en individuele competenties die aanvullend zijn voor het bestuur. We onderkennen de volgende vakgebieden: lepra & paramedisch, identiteit & missiologie, interne organisatie, partnerrelaties, ontwikkelingssamenwerking/social entrepreneurship, marketing & media, personeel & organisatie, juridisch en financiën. Verder houdt het bestuur rekening met geslacht, leeftijd en variatie in kerkelijke achtergrond. Belangrijke eigenschappen zijn verder: samenwerken, kritisch zijn op de inhoud en inlevingsvermogen. Van ieder lid wordt verwacht dat hij of zij de statuten en de grondslag van de stichting van harte onderschrijft. Vacatures worden gepubliceerd op de website en via sociale media. Potentiële kandidaten kunnen hun belangstelling kenbaar maken. Met kandidaten wordt een gesprek gevoerd door de selectiecommissie. Daarna volgt in een bestuursvergadering een kennismaking en wordt gestemd over de toetreding tot het bestuur.

## Beloning en vergoeding bestuur

Conform de Code voor Goede Doelen ontvangen bestuursleden geen vergoeding voor hun werkzaamheden. Wel kunnen zij gemaakte onkosten declareren. Dit zijn voornamelijk reiskosten in Nederland à € 0,28 per kilometer. Internationale reizen worden tegen zo laag mogelijke tarieven gemaakt en door bestuursleden soms geheel of gedeeltelijk zelf betaald.

Het bestuur vindt het belangrijk dat bestuursleden kennis hebben van het werk voor leprapatiënten. Daarom krijgt ieder bestuurslid de mogelijkheid tijdens een zittingstermijn het veld te bezoeken. In 2022 bezocht Emmy van der Grinten samen met de directeur enkele projecten in India.

## **Bezoldiging directeur/uitvoerend bestuurder**

De hoogte van de beloning van de directeur/uitvoerend bestuurder en de hoogte van andere bezoldigingscomponenten worden door het bestuur vastgesteld. De directeur was in 2023 ingeschaald in periodiek 10 van schaal 14 van de PKN-salarisschalen. Het bestuur volgt hierbij de Adviesregeling Beloning Directeuren van Goede Doelen en de Code Wijffels (zie [www.goededoelennederland.nl](http://www.goededoelennederland.nl)). In deze adviesregeling staan criteria omschreven over een maximumnorm voor het jaarinkomen. De functie van de directeur /uitvoerend bestuurder is door het bestuur ingeschaald op 350 punten op de scorelijst van Goede Doelen Nederland. De directeur/uitvoerend bestuurderfunctie is ingeschaald in functiegroep F. Meer informatie hierover vindt u op de website van Goede Doelen Nederland onder de kop 'directiesalarissen'. Uit de toetsing blijkt dat het salaris van de directeur in 2023 met € 94.978 op basis van een fulltime dienstverband onder de toegestane maximumnorm blijft van € 108.255. De hoogte en samenstelling van de bezoldiging worden in de jaarrekening gespecificeerd in de toelichting bij de Staat van Baten en Lasten (9.1.9). Naast het jaarinkomen maken ook betaalde sociale verzekerings- en pensioenpremies deel uit van de bezoldiging.

De directeur is naast zijn werk voor Leprazending in Nederland in verschillende (onbezoldigde) rollen actief binnen Leprazending Internationaal. Daarnaast is hij sinds juni 2017 bestuurslid van Vereniging Prisma.

## **CBF erkend goed doel**

Leprazending is al vele jaren een Erkend Goed Doel (voorheen CBF-keurmerk). In 2022 is de erkenning na uitgebreide toetsing weer verlengd. De doelstelling van de erkenningsregeling is het bevorderen van het publieksvertrouwen in goede doelen en het bevorderen van de kwaliteit van goededoelenorganisaties. In de regeling zijn de normstelling en het toezicht gescheiden. Een onafhankelijke 'Commissie Normstelling' zorgt periodiek voor het bij- en vaststellen van de normen van de erkenning. Het CBF is verantwoordelijk voor het toezicht op de goede doelen en zal de doelen toetsen op deze erkenningsnormen. Toetsing door het CBF gebeurt grondig en zij toetst of goededoelenorganisaties hun middelen zo goed mogelijk besteden aan de doelstelling. Hierbij worden kwalitatieve en kwantitatieve eisen gesteld en wordt het bestuur gevraagd een verantwoordingsverklaring te ondertekenen. Deze heeft betrekking op de activiteiten van het bestuur en wordt op de website gepubliceerd en in verkorte vorm in het jaarverslag opgenomen.

## Tot slot

Lepra valt onder de zogenoemde 'vergeten tropische ziektes' (neglected tropical diseases). Dat merkt Leprazending bij het werven van fondsen. De focus van de stichting is om, in navolging van Jezus, oog te hebben voor mensen die aan de kant gezet zijn. Leprazending wil leprapatiënten een nieuwe kans geven, juist omdat niemand anders naar hen omkijkt. In dit verslag krijgt u inzicht in onze werkzaamheden en de wijze waarop de stichting haar werk doet. Samen met donateurs wijden we ons aan het stoppen van lepra en zetten we ons in om mensen met lepra een nieuwe kans te geven.

## April 2024 Bestuur Stichting Leprazending Nederland

- Arnoud de Jong *Niet-uitvoerend bestuurslid en Voorzitter*
- Emmy van der Grinten *Niet-uitvoerend bestuurslid en Voorzitter*
- Marco van Brummelen *Niet-uitvoerend bestuurslid en Penningmeester*
- Henno Couprie *Uitvoerend bestuurslid*
- Ton Schreuders *Niet-uitvoerend bestuurslid*
- Hilda Timmerman *Niet-uitvoerend bestuurslid*
- Samuël Visser *Niet-uitvoerend bestuurslid*

# FINANCIËN EN TOEKOMST

## Analyse financieel resultaat

	Realisatie 2023	Begroot 2023	Afwijking	
	x €1000	x €1000	x €1000	in %
Baten van particulieren	1.731	1.871	-140	-7%
Baten van nalatenschappen	71	80	-9	-11%
Baten van kerken	141	133	8	6%
Baten van bedrijven	291	285	6	2%
Baten van vermogensfondsen	396	428	-31	-7%
Baten van Derden	199	120	79	65%
Overige baten uit Institutionele Fondsenwerving (Subsidies)	1.045	1.079	-33	-3%
Baten als tegenprestatie voor de levering van producten en/of diensten	20	10	10	104%
<b>Som van de baten</b>	<b>3.895</b>	<b>4.005</b>	<b>-110</b>	<b>-3%</b>
Wervingskosten	737	717	20	3%
Kosten beheer en administratie	195	214	-19	-9%
<b>Som der kosten</b>	<b>932</b>	<b>931</b>	<b>1</b>	<b>0%</b>
<b>Besteed aan doelstellingen</b>	<b>2.856</b>	<b>2.967</b>	<b>-111</b>	<b>-4%</b>
Saldo voor financiële baten en lasten	107	107	0	
Saldo financiële baten en lasten	-6	-27	21	
<b>Resultaat</b>	<b>101</b>	<b>80</b>	<b>21</b>	<b>26%</b>
Toegevoegd aan continuïteitsreserve	25			
Toegevoegd aan overige reserves	56	80	21	26%
Toegevoegd aan bestemmingsreserves	27			
Onttrokken aan bestemmingsreserves	-12			
Toegevoegd aan bestemmingsfonds	5			
<b>Verstreckte steun</b>	<b>1.946</b>	<b>2.002</b>	<b>-57</b>	<b>-3%</b>



Deze tabel vergelijkt de inkomsten en uitgaven in 2023 met de oorspronkelijke begroting 2023.

- De inkomsten uit het particuliere segment haalden het begrote niveau helaas niet. De voortdurende oorlog in Oekraïne, de prijsstijgingen voor levensonderhoud en energie, én de afschaffing van de acceptgiro zullen daaraan debet zijn geweest
- De achterblijvende inkomsten van particulieren werd slechts voor een klein deel gecompenseerd door een hoge bijdragen van kerken, bedrijven en overige organisaties zonder winstoogmerk.
- Doordat in de projectlanden niet alle activiteiten konden worden uitgevoerd bleven de subsidies ook achter bij de verwachting. De activiteiten worden alsnog in 2024 uitgevoerd.
- Door de lagere inkomsten en gelijkblijvende kosten, kon er 4% minder worden besteed aan de doelstelling dan begroot en bleef ook de verstrekte steun 3% achter bij de begroting.

## **Analyse van het financiële resultaat 2023 T.O.V 2022**

	Realisatie 2023	Realisatie 2022	Afwijking	
	x €1000	x €1000	x €1000	in %
Baten van particulieren	1.731	1.796	-65	3%
Baten van nalatenschappen	71	142	-71	343%
Baten van scholen en kerken	141	136	5	7%
Baten van bedrijven	291	251	40	24%
Baten van vermogensfondsen	396	394	2	29%
Baten van Derden	199	201	-2	-15%
Overige baten uit Institutionele Fondsenwerving (Subsidies)	1.045	1.008	37	36%
Baten als tegenprestatie voor de levering van producten en/of diensten	20	14	6	4%
<b>Som van de baten</b>	<b>3.895</b>	<b>3.942</b>	<b>-47</b>	<b>16%</b>
Wervingskosten	737	670	67	-1%
Kosten beheer en administratie	195	191	4	7%
<b>Som der kosten</b>	<b>932</b>	<b>861</b>	<b>71</b>	<b>1%</b>
<b>Besteed aan doelstellingen</b>	<b>2.856</b>	<b>2.840</b>	<b>16</b>	<b>1%</b>
Saldo voor financiële baten en lasten	107	240	-133	
Saldo financiële baten en lasten	-6	-25	19	
<b>Resultaat</b>	<b>101</b>	<b>215</b>	<b>-114</b>	<b>-53%</b>
Toegevoegd/onttrokken aan continuïteitsreserve	25	160		
Toegevoegd/onttrokken aan overige reserves	56	63		
Toegevoegd/onttrokken aan bestemmingsreserves	27	12		
Onttrokken/toegevoegd aan bestemmingsreserves	-12	-20		
Toegevoegd aan bestemmingsfonds	5			
<b>Verstreckte steun</b>	<b>1.946</b>	<b>1.997</b>	<b>-51</b>	<b>-3%</b>

Deze tabel vergelijkt de inkomsten en uitgaven in 2023 met de inkomsten en uitgaven in 2022.

- Na een aantal jaren van stijgende inkomsten uit het particuliere segment daalden inkomsten in 2023. Doordat meer donateurs middels een structurele machtiging doneerde werd een hoge gemiddelde jaargift bereikt, maar we ontvingen minder losse giften, wat resulteerde in een lagere jaaropbrengst.
- Nalatenschappen wisselen altijd sterk per jaar. In 2022 werd een fors hoger bedrag ontvangen dan in 2023.
- De bijdragen van kerken, bedrijven en overige organisaties zonder winstoogmerk stegen t.o.v. het voorgaande jaar. Alleen de inkomsten derden (EO Metterdaad en Kerk in Actie) daalden licht.
- In werving van nieuwe donateurs werd flink geïnvesteerd, wat m.n. in komende jaren vrucht mag dragen. Ook de overige kosten (waaronder kantoor en energie) stegen flink. Toch bleef het bedrag besteed aan de doelstelling ongeveer gelijk aan het voorgaande jaar.
- Doordat de inkomsten achterbleven daalde de verstrekte steun met 3% t.o.v. het vorig jaar.

## Vooruitblik 2024

Onze meerjarenstrategie, die in 2019 van start ging, sluit nauw aan bij de strategie van onze Internationale organisatie. doelstellingen. In 2021 waren we halverwege onze strategie en is de voortgang geëvalueerd. De aanbevelingen die hieruit voortkwamen, zijn de afgelopen jaren opgenomen in onze jaarplannen. Het beleidsplan is met een jaar verlengd en zal daarmee ook in 2024 van toepassing zijn.

Het is goed te constateren dat de inkomsten in het eerste kwartaal van 2024 conform de begroting lopen en we volgen nauwgezet de ontwikkelingen in het tweede kwartaal. Het natuurlijk verloop onder onze donateurs door ouderdom en overlijden maakt dat we steeds nieuwe wegen moeten vinden om nieuwe donateurs voor ons werk te vinden en te verbinden. In 2024 zetten we opnieuw in op deur-aan-deurwerving door bevlogen ambassadeurs. Onze nieuwsbrieven, ons magazine en onze website zijn erop gericht bestaande en nieuwe donateurs te informeren, inspireren en motiveren.

In 2024 bestaat onze internationale organisatie 150 jaar. Jubilea zijn waardevolle momenten om stil te staan en erkenning te geven aan die mensen, instellingen en bedrijven die zich vaak decennialang hebben ingezet voor onze missie om lepra te overwinnen en mensen met lepra te ondersteunen naar herstel en een nieuw leven. Wat voor ons vooral centraal staat, is de voortgang die geboekt is in de afgelopen 150 jaar. Daarbij wil ik vooral dank en waardering uitspreken naar onze trouwe bidders en donateurs.

In alles wat we doen, vertrouwen we op God en volgen we Zijn voorbeeld door mensen met lepra bij te staan, vooral in deze moeilijke tijden waarin de meest kwetsbaren het zwaarst worden getroffen. Gebed en steun van velen zijn nu meer dan ooit nodig om mensen met lepra hoop en perspectief te blijven bieden. Samen kunnen we geschiedenis schrijven en lepra overwinnen!

Een warme groet,



Henno Couprie

*Directeur-bestuurder Leprazending*

# JAARREKENING 2023

## 10.1 Balans per 31 december (na resultaatbestemming)

ACTIVA		31-12-2023	31-12-2022
		€	€
<b>Vaste activa:</b>			
Immateriele vaste activa	10.7.1	14.159	25.075
Materiele vaste activa	10.7.1	14.310	18.099
<b>Totaal vaste activa</b>		<b>28.469</b>	<b>43.174</b>
<b>Vlottende activa:</b>			
Vorderingen en overlopende activa	10.7.3	455.366	436.636
Rekeningcourant TLMI	10.7.6	109.034	172.994
<b>Totaal vlottende activa</b>		<b>564.400</b>	<b>609.630</b>
Voorraden		661	0
<b>Liquide middelen</b>	<b>10.1.7.4</b>	<b>1.356.068</b>	<b>809.502</b>
<b>Totaal activa</b>		<b>1.949.598</b>	<b>1.462.306</b>

PASSIVA		31-12-2023	31-12-2022
		€	€
<b>Reserves en fondsen</b>			
<i>Reserves</i>	10.7.5		
- Continuïteitsreserve		560.000	510.000
- Overige reserves		423.474	392.066
- Bestemmingsreserve WAA 2027		26.700	0
		<b>1.010.174</b>	<b>902.066</b>
<i>Fondsen</i>			
- Bestemmingsfondsen	10.7.5	3.937	11.526
<i>Kortlopende schulden</i>			
- Rekeningcourant TLMI			
- Crediteuren	10.7.7	7.428	121.695
- Overige schulden en overlopende passiva	10.7.7	928.057	427.019
		<b>935.484</b>	<b>509.537</b>
<b>Totaal passiva</b>		<b>1.949.595</b>	<b>1.462.306</b>

## 10.2 Staat van baten en lasten

		Realisatie 2023	Begroting 2023	Realisatie 2022
		€	€	€
<b>BATEN</b>				
Baten van particulieren incl nalatenschappen	10.8.1	1.802.480	1.950.432	1.938.498
Baten van bedrijven, kerken en scholen	10.8.2	431.615	418.000	387.590
Baten van andere organisaties zonder winststreven	10.8.3	594.793	547.500	594.795
Subsidies van overheden	10.8.3	1.045.385	1.078.595	1.007.879
<b>Som van de geworven baten</b>		<b>3.874.273</b>	<b>3.994.527</b>	<b>3.928.762</b>
Baten als tegenprestatie voor de levering van producten en/of diensten	10.8.4	20.436	10.000	13.524
Overige baten		0	0	0
<b>Som van de baten</b>		<b>3.894.709</b>	<b>4.004.527</b>	<b>3.942.286</b>
<b>LASTEN</b>				
<i>Besteed aan doelstellingen:</i>				
Structurele hulpverlening	10.5	2.245.702	2.284.320	2.243.549
Voorlichting/ bewustmaking	10.5	609.969	682.449	596.833
		<b>2.855.671</b>	<b>2.966.769</b>	<b>2.840.382</b>
Kosten fondsenwerving	10.15	737.005	716.732	670.155
Kosten beheer en administratie	10.15	195.339	213.797	191.169
<b>Som van de lasten</b>		<b>3.788.015</b>	<b>3.897.298</b>	<b>3.701.706</b>
Saldo voor financiële baten en lasten		106.694	107.229	240.580
Saldo financiële baten en lasten	10.19.4	-6.173	-27.000	-25.459
<b>Saldo van baten en lasten</b>		<b>100.521</b>	<b>80.229</b>	<b>215.121</b>

## 10.3 Resultaatbestemming reserves

9.3 Resultaatbestemming reserves	Realisatie 2023	Realisatie 2022
	€	€
Continuïteitsreserve	50.000	160.000
Overige reserves	31.408	63.220
Bestemmingsreserve WAA	26.700	
	<b>108.108</b>	<b>223.220</b>
<i>Resultaatbestemming fondsen:</i>		
Bestemmingsfonds India, CUFA		-6.250
Bestemmingsfonds India, Vadathorasalur		-13.375
Bestemmingsfonds India, Vadathorasalur	-11.526	11.526
Bestemmingsfonds Indonesië ( Handchirurgie)	3.937	0
	<b>-7.589</b>	<b>-8.099</b>
<b>Totaal</b>	<b>100.519</b>	<b>215.121</b>

## 10.4 Kasstroom overzicht

Het kasstroomoverzicht geeft inzicht in de geldmiddelen die gedurende het verslagjaar beschikbaar zijn gekomen en in het benutten van die geldmiddelen in hetzelfde verslagjaar.

10.4 Kasstroomoverzicht	2023	2022
	€	€
Kasstroom uit operationele activiteiten		
Overschot/tekort	100.521	215.121
<i>Aanpassingen voor:</i>		
Afschrijvingen	21.277	20.055
Mutatie voorzieningen	0	0
	<b>121.798</b>	<b>235.176</b>
<i>Veranderingen in werkkapitaal:</i>		
Vorderingen en overlopende activa	-18.730	-33.804
Voorraden	63.960	32.630
Schuld r/c TLMI	-661	0
Kortlopende schulden	386.770	-79.144
	<b>431.339</b>	<b>-80.318</b>
<b>Kasstroom uit operationele activiteiten</b>	<b>553.137</b>	<b>154.858</b>
<i>Kasstroom uit investeringsactiviteiten:</i>		
Investeringen in (im)materiële vaste activa	6.572	10.432
Mutatie financiële activa	0	0
<b>Kasstroom uit investeringsactiviteiten</b>	<b>-6.572</b>	<b>-10.432</b>
<b>Netto-kasstroom</b>	<b>546.565</b>	<b>144.426</b>
Saldo liquide middelen per 1 januari	809.502	665.076
Netto-kasstroom	546.565	144.426
<b>Saldo liquide middelen eind 2023</b>	<b>1.356.067</b>	<b>809.502</b>

## 10.6 Grondslagen voor het kasstroomoverzicht

Het kasstroomoverzicht is opgesteld volgens de indirecte methode, waarbij onderscheid is gemaakt tussen de kasstromen uit operationele-, investerings- en financieringsactiviteiten.

## 10.5 Overzicht lastenverdeling en doelbesteding



10.5 Overzicht lastenverdeling		Doelstelling		Wervingskosten	Beheer	Totaal 2023
		Structurele hulpverlening	Voorl/Bewustzijn	Wervingskosten	Beheer en Administratie	
Lasten		€	€	€	€	€
Afdracht aan TLMI en direct in het veld	10.9.5	1.945.564				1.938.4
Personeelskosten	10.9.1	234.755	201.101	228.189	156.777	820.8
Publiciteit	10.9.2		354.198	453.994	0	808.
Huisvestingskosten	10.9.3	9.757	9.757	9.757	3.252	32.5
Kantoor en algemene kosten	10.9.4	55.626	44.913	45.065	35.310	180.
<b>Totaal Lasten</b>		<b>2.245.702</b>	<b>609.969</b>	<b>737.005</b>	<b>195.339</b>	<b>3.780.</b>

10.5.2 Doelbestedingspercentages	Totaal 2023	Begroot 2023	Totaal 2022
<i>Doelbestedingspercentage van de baten:</i>			
Bestedingen aan doelstellingen/totale baten	73,3%	71,6%	71,6%
<i>Doelbestedingspercentage van de lasten:</i>			
Bestedingen aan doelstellingen/totale lasten	75,4%	74,4%	74,4%
<i>Wervingskostenpercentage:</i>			
Wervingskosten/geworven baten	19,0%	19,4%	19,4%
<i>Percentage kostenbeheer en administratie:</i>			
Kosten beheer en administratie/totale lasten	5,2%	5,5%	5,5%

## 10.6 Grondslagen voor de waardering

### Van activa en passiva en van bepaling van het resultaat

#### Activiteiten

De doelstelling en activiteiten van de stichting luiden volgens de statuten als volgt:  
Artikel 3 lid 1:

“De stichting stelt zich primair ten doel om, in navolging van Jezus Christus, individuen en gemeenschappen die getroffen zijn door de gevolgen van lepra bij te staan in hun lichamelijke, sociale en geestelijke noden en om lepra voorgoed te verslaan.

Secundair komt de stichting op voor de rechten van mensen met een handicap, in bijzonder door lepra, en streeft naar hun inclusie in alle facetten van de samenleving.

Voorts is er oog voor andere taken op het gebied van gezondheidszorg, rehabilitatie en gemeenschapsontwikkeling, en al hetgeen met vorenstaande verband houdt of daartoe bevorderlijk kan zijn, alles in de ruimste zin van het woord.

De stichting tracht haar doel onder meer te verwezenlijken:

1. primair door het ondersteunen van TLMI;
2. door het geven van bekendheid aan- en voorlichting over het werk van de stichting, door het werven van medewerkers, alsmede door het oproepen tot immateriële en materiele ondersteuning, alsmede al hetgeen met vorenstaande verband houdt of daartoe bevorderlijk kan zijn, alles in de ruimste zin van het woord.

## 10.6.1 Algemene grondslagen

De jaarrekening is opgesteld op basis van Richtlijn voor de jaarverslaggeving 650 “Fondsenwervende Organisaties” (RJ-Uiting 2016-13: “Richtlijn 650 Fondsenwervende organisaties”) van de Raad voor de Jaarverslaggeving, vastgesteld in oktober 2016. De jaarrekening is opgesteld in Euro's.

## 10.6.2 Vergelijkende cijfers

De cijfers voldoen aan de nieuwe Richtlijn 650.

## Grondslagen van waardering activa en passiva

### 10.6.3 Algemene grondslagen van waardering

Voor zover niet anders vermeld worden activa en passiva opgenomen tegen de geamortiseerde kostprijs.

### 10.6.4 Materiële vaste activa

De materiële vaste activa benodigd voor de doelstelling en voor de bedrijfsvoering worden gewaardeerd tegen de verkrijgingsprijs verminderd met de op basis van de geschatte economische levensduur bepaalde afschrijvingen, met inachtneming van een eventuele restwaarde. De afschrijvingen bedragen een vast percentage van de verkrijgingsprijs.

### **10.6.5 Vorderingen, liquide middelen, schulden en overlopende activa en passiva**

De vorderingen, liquide middelen, schulden en overlopende activa en passiva zijn opgenomen tegen geamortiseerde kostprijs; waardering geschiedt onder aftrek van een voorziening wegens oninbaarheid, gebaseerd op een individuele beoordeling van de vorderingen.

### **10.6.6 Reserves en fondsen**

Reserves betreffen gelden ter vrije besteding van de stichting. Door het bestuur kunnen bestemmingsreserves worden gevormd voor aanwending aan een specifiek doel. Dit betreft geen verplichting, het bestuur kan deze beperking zelf opheffen. Fondsen betreffen gelden die besteed moeten worden in het kader van de doelstelling waarvoor deze ter beschikking zijn gesteld door derden. Dit betreft het niet bestede deel van de toegekende donaties en andere fondsen.

### **10.6.7 Pensioenen**

Stichting Leprazending Nederland heeft een pensioenregeling die wordt geclassificeerd als een zogenaamde toegezegde bijdrageregeling. De pensioenregeling is ondergebracht bij een verzekeringsmaatschappij. De stichting heeft geen verplichting tot het voldoen van aanvullende bijdragen in het geval van een tekort bij de verzekeringsmaatschappij, anders dan het voldoen van hogere toekomstige premies.

Uitgangspunt is dat de in de verslagperiode te verwerken pensioenlast gelijk is aan de over die periode aan de verzekeringsmaatschappij verschuldigde pensioenpremies. Voor zover de verschuldigde premies op balansdatum nog niet zijn voldaan, wordt hiervoor een verplichting opgenomen. Als de op balansdatum reeds betaalde premies de verschuldigde premies overtreffen, wordt een overlopende actiefpost opgenomen voor zover sprake zal zijn van terugbetaling door de verzekeringsmaatschappij of van verrekening met in de toekomst verschuldigde premies.

## Grondslagen van resultaatbepaling

### 10.6.8 Algemene grondslagen van resultaatbepaling

Het resultaat is bepaald als het verschil tussen de baten en alle hiermee verbonden lasten en andere aan het verslagjaar toe te rekenen lasten, met inachtneming van de hiervoor vermelde waarderingsgrondslagen.

### 10.6.9 Baten

Onder de baten van particulieren, bedrijven, kerken en scholen worden de in het verslagjaar ontvangen giften opgenomen. Nalatenschappen worden opgenomen in het verslagjaar waarin de omvang van de nalatenschap betrouwbaar kan worden vastgesteld, derhalve indien de betaling is aangekondigd. Voorschotten worden verantwoord in het boekjaar waarin zij worden ontvangen. Onder de baten van andere organisaties worden de toegezegde projectbijdragen toegekend op basis van de verwachte voortgang van de projecten. De bedragen die nog niet besteed zijn in het boekjaar worden in de balans opgenomen als "nog te besteden projectgelden". Vooruitontvangen projectbijdragen waarvan het project nog niet gestart is in het betreffende boekjaar worden niet als baten meegenomen maar in de balans opgenomen onder de "vooruitontvangen projectbijdragen". Na afloop van de projectperiode vindt er een eindafrekening plaats.

Onder de baten zijn ook opgenomen de giften in natura in de vorm van zwachtels. Er wordt € 2,00 per zwachtel aan deze giften toegerekend.

### 10.6.10 Kosten eigen fondsenwerving

In de kosten eigen fondsenwerving zijn inbegrepen alle kosten die gemaakt zijn om de totale baten uit eigen fondsenwerving te verwerven, te weten de directe verwervingskosten en de met de fondsenwerving verband houdende uitvoeringskosten eigen organisatie.

### 10.6.11 Kostentoerekening (grondslagen)

De kosten worden toegerekend aan de doelstelling, werving van baten en beheer en administratie op basis van de volgende maatstaven: 1) De personeelskosten zijn verdeeld op basis van de tijdsbesteding van de medewerkers aan bovenstaande doelgebieden. 2) Voor de overige kosten (overige personeelskosten, huisvesting, kantoorkosten, algemene kosten en afschrijvingen) wordt een vaste verdeling toegepast.

## 10.6.12 Personeelsbeloning

Salarissen en sociale lasten worden toegerekend aan de verslagperiode waarin deze verschuldigd zijn, in overeenstemming met de arbeidsovereenkomsten.

## 10.7 Toelichting op de balans

De mutaties in de immateriële en materiële vaste activa zijn in het hiernavolgende schema samengevat.

10.7.1 Immateriële en materiële activa	Inventaris	Computers	Immateriële vaste activa	Totaal
	€	€	€	€
<i>Stand per 1 januari 2023:</i>				
Aanschafwaarde	40.720	67.194	79.858	187.772
Cumulatieve afschrijvingen	-33.262	-56.553	-54.783	-144.598
	<b>7.458</b>	<b>10.641</b>	<b>25.075</b>	<b>43.174</b>
<i>Mutaties boekjaar 2023:</i>				
Investerings	2.646		3.926	6.572
Desinvesteringen	-	-	-	
Afschrijvingen	-2.289	-4.146	-14.842	-21.277
Afschrijvingen desinvesteringen				
	<b>357</b>	<b>-4.146</b>	<b>-10.916</b>	<b>-14.705</b>
<i>Stand per 31 december 2023:</i>				
Aanschafwaarde	43.366	67.194	83.784	194.344
Cumulatieve afschrijvingen	-35.551	-60.699	-69.625	-165.875
	<b>7.815</b>	<b>6.495</b>	<b>14.159</b>	<b>28.469</b>

10.7.2 Vorderingen en overlopende activa	2022	2021
Nalatenschappen	37.000	107.586
Vooruitbetaalde bedragen	37.198	72.893
Nog te ontvangen bijdragen van andere organisaties zonder winststreven	156.288	52.123
Vooruitbetaald WAA Buitenland	197.888	184.656
Overige vorderingen	26.992	19.378
<b>Saldo per 31 december</b>	<b>455.366</b>	<b>436.636</b>

10.7.3 Liquide middelen	2023	2022
ABN AMRO Bank N.V.	1.044.013	201.206
ASN kapitaal rekening	100.344	99.884
ING Bank N.V.	211.583	508.280
Kas	129	132
<b>Saldo per 31 december</b>	<b>1.356.068</b>	<b>809.502</b>

10.7.4 Reserves en fondsen	2023	2022
<b>Continuïteitsreserve</b>		
Saldo per 1 januari	510.000	350.000
Mutatie volgens resultaatbestemming	25.000	160.000
Mutatie volgens reservebeleid	250.000	
<b>Saldo per 31 december</b>	<b>785.000</b>	<b>510.000</b>
<i>Goede Doelen Nederland hanteert een toegestane continuïteitsreserve van 1,5 maal de jaarlijkse kosten van de werkorganisatie. Wij houden 6 maanden aan. Dit jaar is de reserve tot dat niveau aangevuld. De maximale hoogte van de reserve op basis van 6 maanden van de kosten van de werkorganisatie komt uit op €560.000. Vanaf 31 december 2023 willen wij ook een reservering opnemen voor programmatoezeggingen, omdat deze bij tegenvallende inkomsten een risico vormt voor de continuïteit van de organisatie. Tot heden was hiervoor een reservering opgenomen in de overige reserves, die wij nu per balansdatum naar de continuïteitsreserve overhevelen.</i>		
<b>Overige reserve</b>		
Saldo per 1 januari	392.066	328.846
Mutatie volgens resultaatbestemming	56.408	63.220
Mutatie volgens reservebeleid	-250.000	
<b>Saldo per 31 december</b>	<b>198.474</b>	<b>392.066</b>
<b>Totaal reserves per 31 december</b>	<b>983.474</b>	<b>902.066</b>
<i>De reservegelden geven de mogelijkheid om de hulp ook in komende jaren te blijven verlenen</i>		
<b>Bestemmingsreserve Uitgaven WAA 2026</b>		
Saldo per 1 januari	0	0
Mutatie volgens resultaatbestemming	26.700	0
Saldo per 31 december	26.700	0
<b>Totaal reserves per 31 december</b>	<b>1.010.174</b>	<b>902.066</b>
<b>Bestemmingsfondsen</b>		
Saldo per 1 januari	11.526	19.625
Mutatie volgens resultaatbestemming	-7.589	-8.099
<b>Saldo per 31 december</b>	<b>3.937</b>	<b>11.526</b>

10.7.5 Bestemmingsfondsen	Saldo	Ontvangen fondsen	Bestede fondsen	Saldo
	31-12-2021			31-12-2022
India - CUFA	6.250	0	-6.250	0
India - Vadathorasalur	13.375	11.526	-13.375	11.526
	19.625	11.526	-19.625	11.526

10.7.6 Rekening courant The Leprosy Mission International	2023	2022
	€	€
Saldo per 1 januari	-205.624	-209.006
Afdracht voor het internationale werk van Leprazending	-41.090	951.726
Direct ten gunste van TLMI inzake rechtstreeks verstrekt aan het veld	-106.932	
Direct ten laste van TLMI inzake veldstaf, kandidaten, reis en verblijf		-75.888
Direct ten laste van TLMI inzake rechtstreeks verstrekt aan het veld	5.652	-722
Direct ten gunste van TLMI inzake rechtstreeks verstrekt aan het veld		4.732
Direct ten laste van TLMI inzake voorschot afdracht TLMI (2021)		-706.466
Direct ten laste van TLMI inzake voorschot afdracht TLMI (voorschot 2022)	175.000	-170.000
<b>Saldo per 31 december</b>	<b>-172.994</b>	<b>-205.624</b>

10.7.7 Kortlopende schulden	2023	2022
Crediteuren	7.428	121.695
Vooruitontvangen fondsen / donaties	623.158	257.126
Nog te besteden subsidies fondsen	216.912	91.845
Reservering vakantiedagen	17.514	11.741
Reservering vakantiegeld inclusief sociale lasten	29.269	24.600
Te betalen loonheffing	20.199	19.198
Te betalen posten	21.005	22.509
<b>Saldo per 31 december</b>	<b>935.484</b>	<b>548.714</b>

## 10.7.8 Niet in de balans opgenomen verplichtingen

Leprazending heeft een meerjarige verplichting uit hoofde van de huurovereenkomst van het kantoorpand.

De huurovereenkomst is verlengd tot 1 april 2026 en bedraagt € 22.000,00 per jaar.

## 10.8 Toelichting op de baten

10.8.1 Baten van Particulieren	Realisatie 2023	Begroting 2023	Realisatie 2022
	€	€	€
donaties particulieren	1.731.335	1.731.335	1.731.335
nalatenschappen	71.145	71.145	71.145
	<b>1.802.480</b>	<b>1.802.480</b>	<b>1.802.480</b>

10.8.2 Baten van Kerken, scholen en bedrijven	Realisatie 2023	Begroting 2023	Realisatie 2022
	€	€	€
donaties kerken	140.934	133.000	136.005
donaties scholen			0
donaties bedrijven	290.681	285.000	251.585
	<b>431.615</b>	<b>418.000</b>	<b>387.590</b>



10.8.3 Baten van andere organisaties zonder winststreven	Project	Realisatie 2023		Begroting 2023	Realisatie 2022	
<b>donaties fondsen</b>		€		€	€	
Talenting Foundation	India - Community Based Vocational Training	25.000			25.000	
P & A Visserfonds	Bangladesh - DBLM Hospital	3.132			5.000	
Stichting Pharus	Bangladesh - Activating Churches to Serve	56.574			56.859	
Overige fondsen		311.585			306.787	
<b>donaties fondsen totaal</b>		<b>396.291</b>		<b>427.500</b>	<b>393.646</b>	
<b>donaties derden</b>			AKV			AKV
Kerk in Actie	Myanmar - God Reaching All Through Church Empowerment	60.000			60.000	
Kerk in Actie	Myanmar - Noodhulp Internally Displaced People	50.000			57.180	
EO Metterdaad	India - Solar Panels and Electricians				24.815	620
EO Metterdaad	India - Zelfstandig door Oog- en Kinderzorg	23.993	600			
EO Metterdaad	Myanmar - Building Community Leadership for Inclusion (RLII)				25.000	625
EO Metterdaad	Bangladesh - AEP (832)				10.000	
EO Metterdaad	DR Congo - LED PES project (POD EYES)	22.350	559		22.350	559
EO Metterdaad	NEPAL - Sustaining Inclusive Livelihoods Project, Madi Chitwan	40.000	1.000			0
<b>donaties derden totaal</b>		<b>196.343</b>	<b>2.159</b>	<b>120.000</b>	<b>199.345</b>	<b>1.804</b>
<b>Totaal andere organisaties zonder winststreven</b>		<b>594.793</b>		<b>547.500</b>	<b>594.795</b>	
<b>Subsidies van overheden</b>						
Ministerie/ZOA/Power of Voices	DR Congo - We Are Able!	480.477			476.057	
Ministerie/ZOA/Power of Voices	Ethiopië - We Are Able!	430.911			432.417	
Ministerie/ZOA/Power of Voices	Burundi - We Are Able!	61.699			44.697	

10.8.3 Baten van andere organisaties zonder winststreven	Project	Realisatie 2023	Begroting 2023	Realisatie 2022
Ministerie/ZOA/Power of Voices	Nederland - We Are Able!	72.298		54.708
<b>subsidies totaal</b>		<b>1.045.385</b>	<b>1.078.595</b>	<b>1.007.879</b>
<b>Totaal baten</b>		<b>3.874.273</b>	<b>3.856.575</b>	<b>3.792.744</b>

10.8.4 Baten als tegenprestatie voor de levering van goederen en diensten	Realisatie 2023	Begroting 2023	Realisatie 2022
	€	€	€
Resultaat verkopen (kerstkaarten, koffie etc.)	20.436	10.000	13.524
	<b>20.436</b>	<b>10.000</b>	<b>13.524</b>

## 10.9 Toelichting op de lasten

10.9.1.1 Personeelskosten	Realisatie 2023	Begroting 2023	Realisatie 2022
	€	€	€
Lonen en salarissen	593.737	567.108	511.292
Sociale lasten	99.143	90.196	88.238
Pensioenen	72.123	75.886	63.137
Overige personeelskosten	55.819	80.674	56.932
	<b>820.822</b>	<b>813.864</b>	<b>719.599</b>
<i>Het aantal fte eind boekjaar 2023 bedroeg 10,65 (2022: 9,8)</i>			

10.9.1.2 Directiebezoldiging	2023	2022
Naam	H.C. Couprie	
Functie	Directeur/uitvoerend bestuurder	
Dienstverband		
Aard (looptijd)	onbepaald	onbepaald
uren	36	40
parttime percentage	90	100
periode	01/01 - 31/12	01/01 - 31/12
Bezoldiging (EUR)	€	€
<i>Jaarinkomen</i>		
Bruto loon/salaris	78.365	75.858
vakantiegeld	6.145	5.984
Vaste eindejaarsuitkering	595	818
* jubileum/ uitbetaling		
niet opgenomen vakantiedagen	0	0
<b>Totaal</b>	<b>85.105</b>	<b>82.660</b>
Belaste vergoedingen		521
Pensioenlasten wg deel	18.148	15.221
Soc. Lasten wg deel		
Pensioencompensatie	0	0
Overige beloningen op termijn	0	0
Uitkeringen beëindiging dienstverband	0	0
<b>Totaal</b>	<b>103.253</b>	<b>98.402</b>

10.9.2 Publiciteitskosten	Realisatie 2023	Begroting 2023	Realisatie 2022
	€	€	€
Nieuwsbrieven	54.760	58.605	54.529
Werving nieuwe donateurs	340.910	256.000	348.948
Renewal	16.235	32.537	24.500
Special appeals	75.161	97.042	60.772
Telemarketing	30.308	20.000	14.998
Nalatenschapskosten	15.185	37.000	26.779
Kerken WLD	6.836	13.500	10.952
Portikosten	20.468	21.000	31.188
Overige publiciteitskosten	248.329	292.000	207.399
	<b>808.192</b>	<b>827.684</b>	<b>780.065</b>

10.9.3 Huisvestingskosten	Realisatie 2023	Begroting 2023	Realisatie 2022
	€	€	€
Huur- en servicekosten	19.603	19.603	18.336
Overige huisvestingskosten (incl. belastingen)	12.921	12.921	13.658
	<b>32.524</b>	<b>32.524</b>	<b>31.994</b>

10.9.4 Kantoor- en algemene kosten	Realisatie 2023	Begroting 2023	Realisatie 2022
	€	€	€
Contributies	22.931	26.400	25.159
Kantoorbenodigdheden	3.976	2.500	788
Telefoonkosten/internet	2.298	3.000	2.695
Administratie- en advieskosten	9.505	18.900	16.035
Accountantskosten	13.440	13.450	13.481
Automatiseringskosten	65.863	56.210	58.815
Bestuurskosten	2.644	5.150	9.598
Uitvoeringskosten	15.119	24.000	8.016
Overige algemene kosten	0	10.300	18.286
Afschrijvingen	21.277	20.892	20.055
Reiskosten	23.862	25.100	
Onvoorzien		20.000	
	<b>180.916</b>	<b>205.902</b>	<b>172.928</b>

10.9.5 Kosten betalingsverkeer	Realisatie 2023	Begroting 2023	Realisatie 2022
	€	€	€
Kosten betalingsverkeer	6.173	27.000	25.459

10.10	Toelichting op bestedingen	
<i>Projectland</i>	<i>Projectnaam</i>	<i>Bedrag €</i>
<b>Bangladesh</b>	DBLM Hospital	35.000
	Advocacy for Empowerment	30.000
	FREE	23.573
	ACTS - Activating Churches to Serve PAL (AEP+)	53.805
	Research project (PEP++)	50.000
	Support Children to be Good Citizen (SCGC)	17.998
	Bangladesh Country Office	19.944
	TB-GFATM	7.200
<b>Bangladesh totaal</b>		<b>237.520</b>
<b>Tsjaad</b>	Project GRACE/ Salamat	45.000
	Chad School for the Blind	20.000
	RBC Guera	4.000
	Chad Country Office	5.562
	School Am Timan	3.500
	Tricycles and Healthcare	6.620
<b>Tsjaad totaal</b>		<b>84.682</b>
<b>Congo D.R.</b>	VIL-FREE Kole	70.343
	Sonnevanck TB	18.000
	LED-PES II, Leprosy Disability prevention & Septic Surgery	26.418
	Congo Country Office	9.676
	Emergency project Kalehe	5.000
<b>Congo D.R. totaal</b>		<b>129.437</b>
<b>Ethiopië</b>	Country office	19.696
<b>Ethiopië totaal</b>		<b>19.696</b>
<b>India</b>	College on Wheels Vizianagaram	35.479
	College on Wheels Vadathorasalur	35.479
	VTC Solar panels and Electricians training 2022	18.754
	Naini Hospital UP	35.000
	India Country Office	15.665
	Vakscholen Faizabad	10.000
	Healthy eyes project Kothara & Salur	20.689
	Children Unite for Action (CUFA)	20.000
	Healthy eyes project Purulia	12.393
<b>India totaal</b>		<b>203.459</b>
<b>Myanmar</b>	GRACE	60.000
	Emergency care IDP's	50.000
	Building Community Leadership for Inclusion (RLII)	18.750
	Myanmar Country Office	9.500
	Schooling children N. Win	600
	Hokhai Leprosy Colony	10.000
<b>Myanmartotaal</b>		<b>148.850</b>
<b>Nepal</b>	Cooperation inclusion Nepal - EOM	40.000

10.10		Toelichting op bestedingen	
	Nepal Country Office		4.000
<b>Nepal totaal</b>			<b>44.000</b>
<b>TLMi</b>			
	Global Membership Contribution (SC)		146.250
<b>TLMi</b>			<b>146.250</b>
<b>Totaal verstrekte steun aan projecten via TLMInternational</b>			<b>1.013.894</b>
<b>Verstrekte steun aan projecten WAA</b>			
Congo	We Are Able!		434.696
Ethiopie	We Are Able!		376.541
Burundi	We Are Able!		47.236
Nederland	We Are Able!		8.152
<b>Subtotaal *</b>			<b>866.625</b>
<b>Afdracht aan projecten direct in het veld</b>			
DR Congo	Verzending zwachtels		2.989
Indonesië	Intensive Case Finding project		15.136
	Training Wim T. en Ton S.		7.417
	Travel Wim T. en Ton S.		180
	Theuvenet		528
India	Verzending zwachtels		1.598
	Directe steun		684
Myanmar	Travel Dr Zaw		161
Tsjaad	Study son of driver		1.400
	Mental handicap Mongo		4.307
	Training teachers concerning disabled children		2.500
	Free to use in Tsjaad		1.500
	Gift in natura		75
div. landen	Zwachtels 2023		19.466
<b>Totaal verstrekte steun aan projecten direct in het veld</b>			<b>57.940</b>
<b>Totaal verstrekte steun</b>			<b>1.938.459</b>

# CONTROLEVERKLARING

Van de onafhankelijke accountant

Aan: het bestuur van Stichting Leprazending Nederland

## **Verklaring over de in het jaarverslag opgenomen jaarrekening 2022**

### ***Ons oordeel***

Wij hebben de jaarrekening 2022 van Stichting Leprazending Nederland te Apeldoorn gecontroleerd.

Naar ons oordeel geeft de in dit jaarverslag opgenomen jaarrekening een getrouw beeld van de grootte en de samenstelling van het vermogen van Stichting Leprazending Nederland op 31 december 2022 en van het resultaat over 2022 in overeenstemming met Richtlijn voor de jaarverslaggeving 650 'Fondsenwervende organisaties'.

De jaarrekening bestaat uit:

1. de balans per 31 december 2022;
2. de staat van baten en lasten over 2022; en
3. de toelichting met een overzicht van de gehanteerde grondslagen voor financiële verslaggeving en andere toelichtingen.

### **De basis voor ons oordeel**

Wij hebben onze controle uitgevoerd volgens het Nederlands recht, waaronder ook de Nederlandse controlestandaarden vallen. Onze verantwoordelijkheden op grond hiervan zijn beschreven in de sectie

'Onze verantwoordelijkheden voor de controle van de jaarrekening'.

Wij zijn onafhankelijk van Stichting Leprazending Nederland zoals vereist in de Verordening inzake de Onafhankelijkheid van accountants bij assurance-opdrachten (ViO) en andere voor de opdracht relevante onafhankelijkheidsregels in Nederland. Verder hebben wij voldaan aan de Verordening Gedrags- en Beroepsregels Accountants (VGBA).

Wij vinden dat de door ons verkregen controle-informatie voldoende en geschikt is als basis voor ons oordeel.

## **Verklaring over de in het jaarverslag opgenomen andere informatie**

Het jaarverslag omvat andere informatie, naast de jaarrekening en onze controleverklaring daarbij.

Op grond van onderstaande werkzaamheden zijn wij van mening dat de andere informatie:

- met de jaarrekening verenigbaar is en geen materiële afwijkingen bevat;
- alle informatie bevat die op grond van Richtlijn voor de jaarverslaggeving 650 'Fondsenwervende organisaties' is vereist voor het bestuursverslag en de overige gegevens.

Wij hebben de andere informatie gelezen en hebben op basis van onze kennis en ons begrip, verkregen vanuit de jaarrekeningcontrole of anderszins, overwogen of de andere informatie materiële afwijkingen bevat.

Met onze werkzaamheden hebben wij voldaan aan de vereisten in de Nederlandse Standaard 720. Deze werkzaamheden hebben niet dezelfde diepgang als onze controlewerkzaamheden bij de jaarrekening.

Het bestuur is verantwoordelijk voor het opstellen van het bestuursverslag en de overige gegevens in overeenstemming met Richtlijn voor de jaarverslaggeving 650 'Fondsenwervende organisaties'.

## **Beschrijving van verantwoordelijkheden met betrekking tot de jaarrekening**

### **Verantwoordelijkheden van het bestuur voor de jaarrekening**

Het bestuur is verantwoordelijk voor het opmaken en getrouw weergeven van de jaarrekening in overeenstemming met Richtlijn voor de jaarverslaggeving 650 'Fondsenwervende organisaties'. In dit kader is het bestuur verantwoordelijk voor een zodanige interne beheersing die het bestuur noodzakelijk acht om het opmaken van de jaarrekening mogelijk te maken zonder afwijkingen van materieel belang als gevolg van fouten of fraude.

Bij het opmaken van de jaarrekening moet het bestuur afwegen of de stichting in staat is om haar werkzaamheden in continuïteit voort te zetten. Op grond van genoemd verslaggevingsstelsel moet het bestuur de jaarrekening opmaken op basis van de continuïteitsveronderstelling, tenzij het bestuur het voornemen heeft om de stichting te liquideren of de activiteiten te beëindigen of als beëindiging het enige realistische alternatief is.

Het bestuur moet gebeurtenissen en omstandigheden waardoor gereede twijfel zou kunnen bestaan of de stichting haar activiteiten in continuïteit kan voortzetten, toelichten in de jaarrekening.



### **Onze verantwoordelijkheden voor de controle van de jaarrekening**

Onze verantwoordelijkheid is het zodanig plannen en uitvoeren van een controleopdracht dat wij daarmee voldoende en geschikte controle-informatie verkrijgen voor het door ons af te geven oordeel.

Onze controle is uitgevoerd met een hoge mate maar geen absolute mate van zekerheid waardoor het mogelijk is dat wij tijdens onze controle niet alle materiële fouten en fraude ontdekken. Afwijkingen kunnen ontstaan als gevolg van fouten of fraude en zijn materieel indien redelijkerwijs kan worden verwacht dat deze, afzonderlijk of gezamenlijk, van invloed kunnen zijn op de economische beslissingen die gebruikers op basis van deze jaarrekening nemen. De materialiteit beïnvloedt de aard, timing en omvang van onze controlewerkzaamheden en de evaluatie van het effect van onderkende afwijkingen op ons oordeel.

Wij hebben deze accountantscontrole professioneel kritisch uitgevoerd en hebben waar relevant professionele oordeelsvorming toegepast in overeenstemming met de Nederlandse controlestandaarden, ethische voorschriften en de onafhankelijkheidseisen.

Onze controle bestond onder andere uit:

- het identificeren en inschatten van de risico's dat de jaarrekening afwijkingen van materieel belang bevat als gevolg van fouten of fraude, het in reactie op deze risico's bepalen en uitvoeren van controlewerkzaamheden en het verkrijgen van controle-informatie die voldoende en geschikt is als basis voor ons oordeel. Bij fraude is het risico dat een afwijking van materieel belang niet ontdekt wordt groter dan bij fouten. Bij fraude kan sprake zijn van samenspanning, valsheid in geschrifte, het opzettelijk nalaten transacties vast te leggen, het opzettelijk verkeerd voorstellen van zaken of het doorbreken van de interne beheersing;
- het verkrijgen van inzicht in de interne beheersing die relevant is voor de controle met als doel controlewerkzaamheden te selecteren die passend zijn in de omstandigheden. Deze werkzaamheden hebben niet als doel om een oordeel uit te spreken over de effectiviteit van de interne beheersing van de organisatie;
- het evalueren van de geschiktheid van de gebruikte grondslagen voor financiële verslaggeving en het evalueren van de redelijkheid van schattingen door het bestuur en de toelichtingen die daarover in de jaarrekening staan;
- het vaststellen dat de door het bestuur gehanteerde continuïteitsveronderstelling aanvaardbaar is. Tevens het op basis van de verkregen controle-informatie vaststellen of er gebeurtenissen en omstandigheden zijn waardoor gerede twijfel zou kunnen bestaan of de organisatie haar activiteiten in continuïteit kan voortzetten. Als wij concluderen dat er een onzekerheid van materieel belang bestaat, zijn wij verplicht om aandacht in onze controleverklaring te vestigen op de relevante gerelateerde toelichtingen in de jaarrekening. Als de toelichtingen inadequaat zijn, moeten wij onze verklaring aanpassen. Onze conclusies zijn gebaseerd op de controle-informatie die verkregen is tot de datum van onze controleverklaring. Toekomstige gebeurtenissen of omstandigheden kunnen er echter toe leiden dat een organisatie haar continuïteit niet langer kan handhaven;
- het evalueren van de presentatie, structuur en inhoud van de jaarrekening en de daarin opgenomen toelichtingen;
- het evalueren of de jaarrekening een getrouw beeld geeft van de onderliggende transacties en gebeurtenissen.

Wij communiceren met het bestuur onder andere over de geplande reikwijdte en timing van de controle en over de significante bevindingen die uit onze controle naar voren zijn gekomen, waaronder eventuele significante tekortkomingen in de interne beheersing.

Was getekend te Amersfoort, 12 juli 2023.

WITH Accountants B.V.  
J.A. Vermeer AA



ACCOUNTANTS  
IN NON-PROFIT

# BIJLAGEN

## Bijlage 1 Meerjarenbegroting

Bijlage 1: Meerjarenbegroting 2022-2024	2022	2022	2023	2024
	gerealiseerd	begroot	begroot	begroot
Baten	€	€	€	€
Particulieren	1.938.498	1.979.345	1.950.432	2.211.200
Bedrijven, scholen en kerken	387.590	330.000	418.000	380.800
Subsidies	1.007.879	953.476	1.078.595	1.045.779
Andere organisaties zonder winststreven	594.795	386.000	547.500	507.600
Levering producten en diensten	13.524	8.500	10.000	11.000
<b>Som der baten</b>	<b>3.942.286</b>	<b>3.657.321</b>	<b>4.004.527</b>	<b>4.156.379</b>
Besteed aan doelstellingen				
Structurele hulpverlening	2.243.549	1.936.826	2.284.320	2.390.752
Voorlichting/bewustwording	596.834	681.601	682.449	710.000
<b>Totaal besteed aan de doelstellingen</b>	<b>2.840.383</b>	<b>2.618.427</b>	<b>2.966.769</b>	<b>3.100.752</b>
Wervingskosten	670.155	707.328	716.732	749.000
Kosten beheer en administratie	191.170	194.384	213.797	223.500
<b>Som der lasten</b>	<b>3.701.708</b>	<b>3.520.139</b>	<b>3.897.298</b>	<b>4.073.252</b>

### MEERJARENBEGROTING 2022-2024

Het strategisch plan 2019-2023 en de daaraan gekoppelde meerjarenbegroting eindigt in 2023. The Leprosy Mission werkt aan een nieuwe internationale strategie die in 2025 zal starten. Leprazending Nederland zal zijn nieuwe strategie hierop baseren en daarmee ook in 2025 starten. In het tussenjaar 2024 verlengen we de huidige strategie en zetten de groeiambities voort. Daarom wordt hier aan de bestaande meerjarenbegroting een jaar toegevoegd.

## Bijlage 2 CONSOLIDATED STATEMENT

<b>Bijlage 2: THE LEPROSY MISSION INTERNATIONAL</b>	<b>Unrestricted Fund</b>	<b>Restricted Fund</b>	<b>2022 total</b>	<b>2021 total</b>
CONSOLIDATED STATEMENT OF FINANCIAL ACTIVITIES FOR THE YEAR ENDED 31 DECEMBER 2021 (Incorporating an Income and Expenditure Account)	GBP	GBP	GBP	GBP
<b>INCOME FROM</b>				
Donations		16.185.527	16.185.527	14.792.796
TLM Trading Ltd: Non-charitable subsidiary	1766505		1.766.505	2.164.557
Income from investments		144.284	144.284	102.968
Gain on Disposal		0	0	0
Other income	23.996	222.267	246.263	285.794
<b>TOTAL INCOME</b>	<b>1.790.501</b>	<b>16.552.078</b>	<b>18.342.579</b>	<b>17.346.115</b>
<b>EXPENDITURE ON</b>				
Cost of raising funds		674.785	674.785	615.086
TLM Trading	1.821.414		1.821.414	2.085.058
<b>total expenditure on</b>	<b>1.821.414</b>	<b>674.785</b>	<b>2.496.199</b>	<b>2.700.144</b>
<b>Expenditure and Charitable activities</b>				
Nepal Trauma Centre		408.450	408.450	0
Covid-19 Emergency Relief				976.734
Public Health		2.741.200	2.741.200	2.487.208
Hospitals		2.433.365	2.433.365	2.207.896
Disability care & prevention		4.016.518	4.016.518	3.644.358
Community development		3.151.647	3.151.647	2.859.624
Education		1.533.494	1.533.494	1.423.161
Research		747.600	747.600	678.330
<b>Total Expenditure on Charitable activities</b>		<b>15.032.274</b>	<b>15.032.274</b>	<b>14.277.311</b>
<b>TOTAL EXPENDITURE</b>	<b>1.821.414</b>	<b>15.707.059</b>	<b>17.528.473</b>	<b>16.977.455</b>
<b>NET (EXPENDITURE) / INCOME BEFORE RECOGNISED GAINS / (LOSSES)</b>	<b>-30.913</b>	<b>845.019</b>	<b>814.106</b>	<b>368.660</b>
Net gains/(losses) on investment assets	-534.336	-643.425	-1.177.761	700.629
<b>NET EXPENDITURE / INCOME</b>	<b>-565.249</b>	<b>201.594</b>	<b>-363.655</b>	<b>1.069.289</b>
<b>Other Recognised gains</b>				
Change in fair value of derivatives	0	-1.054	-1.054	128.487
<b>Net movement on funds for the year</b>	<b>-565.249</b>	<b>200.540</b>	<b>-364.709</b>	<b>1.197.776</b>
<b>Balance income forward at 1 January 2022</b>	<b>7.045.185</b>	<b>4.160.466</b>	<b>11.205.651</b>	<b>10.007.875</b>
<b>Balance carried forward at 31 December 2022</b>	<b>6.479.936</b>	<b>4.361.006</b>	<b>10.840.942</b>	<b>11.205.651</b>