

2022

# Jaarverslag



tearfund



## Hoop

Als we terugkijken op het afgelopen jaar, dan moeten we helaas constateren dat de armoede wereldwijd is gegroeid als gevolg van COVID, de klimaatverandering, conflicten en natuurrampen. De impact is enorm, en daarbij is ook nog eens de trieste constatering dat de zwaarste lasten niet door de sterkste schouders worden gedragen. Oftewel: de meest kwetsbaren worden het hardst getroffen.

Te midden van deze harde werkelijkheid, is er ook de realiteit van hoop. Er is hoop omdat God een God van gerechtigheid en goedheid is, en herstel wil brengen in deze wereld.

In veel situaties konden we, dankzij onze achterban en via onze lokale partners, reageren op plaatsen waar dat zo hard nodig was. We mochten levensreddende hulp bieden in onder meer Oekraïne, Kenia, DRC, Zuid-Soedan, Somalië, Madagaskar, Ethiopië en Pakistan. En er is hoop omdat kerken en gemeenschappen zijn veranderd en gebouwd hebben aan hun eigen weerbaarheid via onze projecten gericht op structurele ontwikkeling.

In dit jaarverslag delen wij in dankbaarheid de resultaten van ons werk in het afgelopen jaar. Wat als een rode draad door de verhalen loopt, is dat werken via lokale kerken Zijn vruchten afwerpt. Wat een bemoediging! Dat wij de hoop die Christus ons geeft mogen terugzien in hoe de lokale kerken hun gemeenschap tot bloei brengen en armoede en onrecht aan pakken

Voor wat betreft Tearfund Nederland hebben we het afgelopen jaar afscheid genomen van Minella van Bergeijk als directeur. We zijn dankbaar voor haar leiderschap gedurende de COVID-pandemie en voor de manier waarop zij heeft gebouwd aan de profilering van de organisatie.

Het was mij een voorrecht om de afgelopen maanden de organisatie interim te mogen leiden. Per 1 mei 2023 is Guido de Vries de nieuwe directeur en zal hij samen met een gepassioneerd en deskundig team bouwen aan de voortzetting van de prachtige missie die Tearfund heeft in deze wereld.

Vanaf deze plek dank ik u hartelijk voor uw getoonde betrokkenheid bij ons werk.

Matt Gregora  
Directeur-bestuurder, a.i.

# Inhoud

# 1

## 4 Onze missie in deze wereld

## 10 Onze internationale projecten

- 12 Azië
- 18 Midden-Oosten
- 20 Zuidelijk en Oost-Afrika
- 26 Oost-, Midden- en West-Afrika
- 32 Latijns-Amerika
- 34 Europa
- 36 JISRA-project
- 38 Humanitaire hulp
- 41 Duurzame voedselzekerheid en levensonderhoud
- 44 Gendergelijkheid & bescherming van kwetsbare groepen
- 47 Inspired Individuals

# 2

## 48 Onze nationale projecten

- 49 Onze mailings
- 50 Onze activiteiten
- 53 Beïnvloeden & bepleiten

# 3

## 54 Onze organisatie

- 55 Ons team
- 56 Bestuur en Raad van Toezicht
- 57 Kwaliteitsbewaking & integriteit
- 59 Onze acht kwaliteitsstandaarden
- 61 Risico's en de maatregelen
- 64 Samenwerken aan onze missie

# 4

## 66 Jaarcijfers 2022

- 68 Balans
- 69 Resultaat
- 70 Grondslagen voor waardering
- 72 Toelichting op Balans
- 76 Toelichting op de staat van baten en lasten
- 80 Kerncijfers
- 83 Bezoldiging directie
- 85 Controleverklaring van accountant

# 5

## HOOFDSTUK 1

# Onze missie in deze wereld

## Tot bloei komen

De visie van Tearfund is om mensen zelf te laten opstaan uit armoede, onrecht te bestrijden en levens zo te veranderen dat zij volledig tot bloei kunnen komen.

Wij geloven dat alle mensen zijn geschapen naar Gods beeld en dat wij door Jezus zijn geroepen om onze naaste lief te hebben, verbroken relaties te herstellen en Bijbelse gerechtigheid na te streven. Wij geloven ook dat Tearfund kan bijdragen aan Gods plan om onze wereld te herstellen. Daarom hebben de Bijbel en gebed een centrale plaats in ons werk. Zo verbinden we ons dagelijks werk met Gods werk. We doen dit met medewerkers uit verschillende kerken en christelijke tradities en gewoonten, met een gedeeld verlangen om Gods Koninkrijk te weerspiegelen. Onze geloofsidentiteit is de basis van hoe we handelen, omdat we in eenheid willen leven met onszelf, met God, met andere mensen en met onze natuurlijke omgeving.

### Onze visie op armoede en onrecht

Wij zien gebroken relaties als de fundamentele oorzaak van armoede en onrecht. Deze zijn het gevolg van de rebellie van de mens tegen God. Van een leven in heelheid ging de mensheid over naar een leven in gebrokenheid: een gebroken relatie met God, een beschadigd zelfbeeld, onrechtvaardige relaties tussen mensen onderling en uitbuiting van onze omgeving. Deze gebroken relaties kunnen leiden tot egoïsme, hebzucht, machteloosheid, onrecht, ongelijkheid, conflicten en rampen, maar ook tot gebroken systemen, waardoor structurele problemen ontstaan zoals ongelijke machtsverhoudingen, corruptie en uitsluiting. De gevolgen worden zichtbaar in mensen die niet genoeg inkomen hebben, lijden onder geweld of misbruik, en geen toegang hebben tot goed onderwijs en medische zorg of politieke vertegenwoordiging. Ze worden ook zichtbaar in mensen die onverschillig zijn, die zich niet in staat voelen om actie te ondernemen en verandering tot stand te brengen of die zich niet bewust zijn van de effecten van hun eigen keuzes op andere mensen en hun omgeving.

## Herstel van gebroken relaties

Om hier verandering in aan te brengen zijn er vier soorten relaties die herstel nodig hebben:



### Relatie met God

Een levende relatie met God door Jezus in de kracht van de Heilige Geest. Dat is geen menselijke prestatie, maar een geschenk van God. We kunnen van onszelf en anderen houden, omdat God ons eerst heeft liefgehad. We krijgen beter zicht op onze rol in deze wereld.



### Relatie met jezelf

Een relatie met je lichaam, ziel en geest. Hiervoor is het nodig dat je je bewust bent van je identiteit in de ogen van God, erop vertrouwend dat Hij je liefheeft en dat je mag leven en werken tot Zijn eer. Je leert om je gaven en talenten te herkennen en je door God gegeven potentieel te realiseren om verandering tot stand te brengen. Een gezond zelfbeeld leidt tot een beter eigen functioneren.



### Relatie met anderen

Zowel de relaties met mensen die dicht bij je staan, als de relaties met mensen waar je geen directe affiniteit mee hebt. Door herstel van deze relaties gaan mensen liefdevol en op basis van gelijkwaardigheid met elkaar om, voor elkaar zorgen in hun buurt en samenwerken om hun situatie te verbeteren. Bij de relatie met anderen gaat het ook over relaties met lokale, nationale en internationale autoriteiten en met andere actoren in de maatschappij.



### Relatie met onze omgeving

Goede zorg voor onze natuurlijke omgeving en dieren. Dan gaat het over de manier waarop we omgaan met lokale bronnen, zoals ecosystemen en biodiversiteit, maar ook over de wijze waarop we onze natuurlijke hulpbronnen beheren, zoals water, land, grondstoffen en lucht.

## Vier aanjagers

Als Tearfund richten we ons op een duurzaam herstel van deze relaties. We geloven dat er vier aanjagers zijn, waar door we dit kunnen bereiken, te weten:

### Mindset-verandering

Wanneer mensen zich bewust worden van hun eigen rol, capaciteiten en mogelijkheden, zijn ze geneigd actie te ondernemen.

### Eigenaarschap

Wanneer mensen eigenaar zijn van het veranderingsproces waarvan ze deel uitmaken, zal het proces beter aansluiten bij hun behoeften en context. Het vergroot hun zelfredzaamheid en leidt tot duurzame verandering.

### Inclusie

Alleen als iedereen gewaardeerd wordt en niemand wordt uitgesloten op basis van etniciteit, religie, geslacht of andere kenmerken, kunnen mensen hun volledige potentieel realiseren.

### Samenwerking

Duurzame verandering is alleen mogelijk door samenwerking op meerdere niveaus.

In al onze projecten en activiteiten streven we naar het opbouwen en versterken van deze vier aanjagers.





## Onze beoogde organisatieresultaten

Om onze visie te behalen streven we naar het behalen van vier organisatieresultaten:

### Kerken zijn gemobiliseerd

De kerk is geïnspireerd en toegerust om in de verandering van gemeenschappen en de samenleving een actieve rol te nemen.

### Gemeenschappen zijn getransformeerd

Gemeenschappen in dorpen en steden zijn weerbaar tegen (acute) noden en tegenslagen, werken aan vrede en eenheid en dragen bij aan een betere toekomst voor zichzelf en voor anderen.

### Acute nood wordt direct gelenigd

Wanneer crises en rampen toeslaan en gemeenschapsstructuren en -mechanismen zijn aangetast.

### De samenleving is veranderd

Systemen en beleid op sociaal, economisch, politiek en ecologisch terrein zijn gericht op het welzijn van alle mensen en zorgen voor toegang tot basisbehoeften, gelijkwaardigheid en duurzame groei.

## Onze interventiestrategieën

Tearfund werkt aan drie soorten interventies om de vier beoogde organisatieresultaten te bereiken.

### Humanitaire hulpverlening

We reageren op rampen en op langdurige crises door de mens en/of de natuur veroorzaakt. We richten ons daarbij op mensen die hulp het meest nodig hebben. Al vanaf het begin van onze hulpverlening proberen we te werken aan het opbouwen van weerbaarheid. Na de acute noodhulpfase verschuift onze aandacht naar reconstructie en rehabilitatie.

### Gemeenschapsontwikkeling

We streven ernaar veerkrachtige gemeenschappen in dorpen en steden op te bouwen die met eigen middelen en relaties verandering in hun omgeving kunnen brengen. We zijn erop gericht hen toe te rusten, zodat zij in de toekomst (meer) zelfredzaam zijn. Bij gemeenschapsontwikkeling werkt Tearfund via nationale en lokaal aanwezige (christelijke) partnerorganisaties. Deze partners zijn bekend met de context en situatie en hebben goede contacten met de kerken en sociale groepen in het gebied waarin ze werken.

### Beïnvloeden en bepleiten

Voor duurzame verandering is het van belang om overheden, organisaties, personen in leidinggevende posities en de publieke opinie de gewenste kant op te bewegen. Door onder meer campagnes en lobbywerk willen we beleid en opvattingen beïnvloeden en veranderen om onderliggende oorzaken van armoede en onrecht aan te pakken en sociale gerechtigheid te bevorderen. Op lokaal, nationaal en internationaal niveau zetten we ons daarvoor in. Ook mobiliseren we kerken en het maatschappelijk middenveld om op die manier aan verandering te werken.

## Onze aandachtsgebieden

Binnen ons werk kiezen we vier specifieke aandachtsgebieden die per project in meer of mindere mate tot uiting komen.



### Church & Community Transformation (CCT)

Tearfund moedigt kerken aan om samen met hun omgeving te werken aan de ontwikkeling van de gemeenschap. Deze aanpak, Church & Community Transformation (CCT), vormt de kern van wat Tearfund Nederland doet. Via CCT rusten we kerken toe om gemeenschappen te helpen hun noden te identificeren en lokaal beschikbare middelen in te zetten om verandering te brengen.



### Ecologische & economische duurzaamheid (EES)

Veel gemeenschappen waarmee we werken, hebben te maken met problemen rond klimaatverandering en uitputting van natuurlijke hulpbronnen en groeiende sociale en economische ongelijkheid. We streven naar een wereld waarin mensen zelf kunnen voorzien in hun basisbehoeften, extreme ongelijkheid niet langer meer geaccepteerd wordt en iedereen leeft binnen de grenzen van wat de aarde te bieden heeft.



### Reconciled and Peace-filled Societies (RPS)

We werken in gebieden die te maken hebben met toenemende kwetsbaarheid, conflicten en geweld. Bij ons werk in deze context proberen we de onmiddellijke gevolgen te verzachten, terwijl we waar mogelijk de onderliggende oorzaken aanpakken om blijvende verandering en vrede teweeg te brengen.



### Crisis to Resilience (CtR)

We bouwen aan veerkrachtige, hoopvolle gemeenschappen die in staat zijn om zich voor te bereiden en te reageren op de humanitaire noden en crises waarmee ze worden geconfronteerd.

## HOOFDSTUK 2

### Latijns-Amerika

#### Haiti

6 projecten  
4 partnerorganisaties  
29.251 personen bereikt  
163 betrokken kerken

### Midden-Oost

#### Irak, Libanon en Syrië

8 projecten  
5 partnerorganisaties  
11.556 personen bereikt  
29 betrokken kerken

### Oost-, Midden- & West-Afrika

#### Centraal-Afrikaanse Republiek, Congo (DRC), Ethiopië, Mozambique, Somalië en Zuid-Soedan

35 projecten  
19 partnerorganisaties  
268.679 personen bereikt  
430 betrokken kerken

### Europa

#### Oekraïne

6 projecten  
3 partnerorganisaties  
168.867 personen bereikt  
59 kerken betrokken

### Azië

#### Bangladesh, India, Indonesië, Nepal en Pakistan

20 projecten  
16 partnerorganisaties  
67.842 personen bereikt  
561 betrokken kerken

### Zuidelijk & Oost-Afrika

#### Kenia, Madagaskar, Mozambique, Oeganda, Zimbabwe en Zuid-Afrika

24 projecten  
16 partnerorganisaties  
63.711 personen bereikt  
364 betrokken kerken

# Onze internationale projecten



## Bangladesh

Net als voor veel andere landen bracht de oorlog in Oekraïne ook voor Bangladesh onzekerheden en uitdagingen met zich mee. Omdat het land afhankelijk is van import, werd de economie negatief beïnvloed, wat het herstel na COVID-19 belemmerde. Daarnaast is het land extreem kwetsbaar voor klimaatverandering. Elk jaar overstromen in het regenseizoen grote delen van het land, maar de laatste decennia is het regenseizoen onvoorspelbaar geworden. Er komen meer stormen en cyclonen voor en deze zijn vaak zwaarder dan voorheen. Daardoor is het levensonderhoud van mensen onder druk komen te staan.

In Mongla (in het zuiden) en Bandarban (in het westen) hebben we onze partners ondersteund om gemeenschappen weerbaarder te maken. De focus lag op het verbeteren van de toegang tot schoon drinkwater, het zorgen voor alternatieve vormen van levensonderhoud (bijvoorbeeld het verbouwen van klimaatbestendige gewassen), rampenpreventie en het tegengaan van gendergerelateerd geweld. Met deze projecten hebben we in totaal 2.990 mensen bereikt.

In de districten Narail en Rajbari (in het midden van het land) zijn we een nieuw driejarig project gestart dat zich richt op het voorkomen en tegengaan van gendergerelateerd geweld, het creëren van werkgelegenheid en het bevorderen van klimaatbestendige landbouw, veilig drinkwater, sanitaire voorzieningen en onderwijs op het gebied van hygiëne. Hiermee hebben we in 2022 1.554 mensen bereikt.

In al onze projecten in Bangladesh werken we met zelfhulpgroepen.

Ten slotte hebben we in het Rohingya-vluchtelingenkamp de noodhulp voortgezet die zich onder meer richt op schoon drinkwater, sanitaire voorzieningen, psychosociale hulp aan kinderen en jongvolwassenen en inkomstgenererende activiteiten. Met deze noodhulp hebben we 21.514 mensen bereikt.



## Indonesië

Indonesië is een land dat een grote kloof kent tussen arm en rijk. De economie groeit, maar het is voornamelijk het rijkere deel van de bevolking dat daar de voordelen van ervaart. Sinds de COVID-pandemie is voor heel veel mensen die al kwetsbaar waren, de armoede verder toegenomen. Velen verloren hun baan en er was nauwelijks een sociaal vangnet. Daarnaast komen er steeds vaker natuurrampen voor in Indonesië. Deze rampen nemen ook steeds verder toe in schaal, mede door de gevolgen van klimaatverandering.

We werken sinds 2012 met partnerorganisatie Sion aan een CCT-programma, verspreid over heel Indonesië. We streven ernaar dat het eigenaarschap van de ontwikkeling steeds meer komt te liggen bij Indonesische organisaties en kerken. De komende jaren blijven we daarom investeren in het verder opbouwen en uitbreiden van CCT in Indonesië, met als doel om meer organisaties en kerken te betrekken. Ook werken we aan het vergroten van de capaciteit om hiervoor zelf fondsen te werven in de regio. De CCT-beweging in Indonesië is

verbonden met die van andere landen in Zuidoost-Azië, die elkaar versterken. Kerkleiders, trainers en vrijwilligers ontmoeten elkaar in online- en offline-conferenties en lessen waarin ervaringen worden gedeeld.

Dit jaar hebben we de laatste fase van de noodhulp na de tsunami van 2018 in Sulawesi afgerond. Samen met de betrokken kerken en organisaties hebben we lessen getrokken uit de afgelopen jaren ten aanzien van de rol van kerken in noodhulp en rampenpreventie. We blijven investeren in een nationaal netwerk van kerken en christelijke ngo's in Indonesië, het Jakomkris-netwerk. Doel daarvan is dat gemeenschappen beter voorbereid zijn op rampen die nog gaan komen, en die door klimaatverandering verergerd worden. Het Jakomkris-netwerk is inmiddels de officiële christelijke vertegenwoordiging voor de overheid als het gaat om rampenpreventie en noodhulp. Een van de partners in het netwerk is Yakkum Emergency Unit. We ondersteunen hen bij het verbeteren van hun eigen capaciteit rond noodhulp via het zogenaamde Disaster Management Capacity Assessment.



## Pakistan

Pakistan werd in 2022 getroffen door hevige overstromingen. Grote delen van het land kwamen onder water te staan en miljoenen mensen raakten alles kwijt. Gefinancierd vanuit de Dutch Relief Alliance werkt Tearfund er samen met twee partnerorganisaties: Lead Against Marginality & Poverty (LAMP) en Rural Education & Economic Development Society (REEDS). We voorzien 1.450 huishoudens in de districten Rajanpur (provincie Punjab) en Jamshoro (Sindh) van agrarische middelen (waaronder zaaigoed) met het oog op een nieuwe oogst. Daarnaast hebben we financiële bijstand verleend aan 775 huishoudens in deze provincies voor de aanschaf van noodzakelijke levensmiddelen.

Een ander project is uitgevoerd in samenwerking met het bisdom Hyderabad (Diocese of Hyderabad). We konden 600 huishoudens in 24 dorpen die getroffen waren door de overstromingen,

ondersteunen met voedsel, hygiëneartikelen en andere levensmiddelen. In totaal hebben we hiermee ruim 12.000 mensen bereikt.

Huiselijk geweld, onderdrukking, kindhuwelijken en onvoldoende toegang tot inkomensvoorzieningen zijn grote uitdagingen voor vrouwen en meisjes in Pakistan. Tearfund werkt met REEDS en Diocese of Hyderabad samen in een project voor sociale en economische weerbaarheid van vrouwen en meisjes op het platteland in verschillende districten in het zuiden (Rahim Yar Khan, Bahawalpur, Sanghar, Mirpurkhas en Tando Allahyar). De activiteiten zijn gericht op bewustwording van rechten, bewustwording van schadelijke culturele praktijken en het opzetten van zelfhulpgroepen. Circa 8.400 mensen zijn met dit project bereikt. Delen van het projectgebied werden ook getroffen door de overstromingen, maar desondanks kon dit project met enige aanpassing doorgang vinden.



## India

Een aantal jaren terug konden we nog hoopvol spreken over India als een economisch wonder. Dat beeld is nu anders. Al voor de pandemie bleek dat de groei niet zo hard meer gaat als eerder. COVID en de economische gevolgen van de oorlog in Oekraïne zorgen voor neergang en onzekerheid. Dat is over de hele wereld te merken, maar in opkomende economieën als India heeft het direct grote gevolgen voor miljoenen mensen die juist begonnen te profiteren van de verbeterde welvaart. De Wereldbank schat dat alleen al in India 56 miljoen mensen door COVID onder de armoedegrens zijn gevallen.

Daarnaast staat de vrijheid voor (religieuze) minderheden verder onder druk in India. Beide ontwikkelingen hebben gevolgen voor het werk van Tearfund en onze partners.

We hebben in 2022 twee COVID-noodhulpprojecten afgerond, gericht op voorlichting, medische zorg en economische ondersteuning aan de allerarmsten in de deelstaten Uttar Pradesh en Bihar. In Mumbai werken we al jaren samen met lokale kerken aan betere gezondheid en algemene gemeenschapsontwikkeling in de armste wijken van de stad. Er is speciale aandacht voor slachtoffers van misbruik en mensenhandel. COVID heeft ook daar een negatief effect gehad. Verder werken we samen met een landelijk opererende organisatie en een regionale organisatie aan het trainen van lokale kerken in afgelegen gebieden. Tearfund heeft de laatste jaren extra geïnvesteerd in de organisatie en het management van een partner, waarvan we na 30 jaar samenwerken afscheid gaan nemen. Deze partner heeft inmiddels enkele andere donors gevonden.







## Nepal

Eén van de grote uitdagingen waar Nepal mee te maken heeft, is klimaatverandering. Nepal staat in de top tien van landen die het meest worden geraakt door klimaatverandering. Door smeltend ijs in de bergen en onvoorspelbare, hevige regenseizoenen is het aantal overstromingen de afgelopen jaren verdubbeld. Doordat er meer regen valt in kortere tijd ontstaan intensievere droogteperioden in de rest van het jaar, met regelmatig bosbranden en opgedroogde waterbronnen als gevolg. Deze gevolgen van klimaatverandering bemoeilijken de landbouw. In het district Oost-Rukum (in het westen) hebben we daarom verder gewerkt aan het versterken van gemeenschappen en lokale overheden om problemen aan te pakken. Dit gebeurt door het herstellen of behouden van natuurlijke hulpbronnen, het verbeteren van duurzame landbouw en levensonderhoud en het ontwikkelen van ondernemerschap. Met dit project hebben we 1.121 mensen bereikt.

Daarnaast hebben we ingezet op rampenpreventie. 2022 was het laatste jaar van de samenwerking met één van onze partners om lokale kerken en gemeenschappen in Bardiya en Kailali (in het westen van Nepal) sterker te maken op dit gebied. Ondertussen hebben we een andere partner gesteund in het verder opzet-

ten en uitbreiden van een landelijk rampenpreventienetwerk dat nu bestaat uit zestien organisaties en kerkelijke denominaties. Afgelopen jaar is ook in de provincie Bagmati een netwerk gevormd, dat bestaat uit dertien leden, en er zijn netwerken opgezet in het district Sindhuli.

Een ander probleem waar Nepal mee te maken heeft, is mensenhandel. Onder andere het district Makwanpur is daar erg kwetsbaar voor, omdat het bij grote steden en bij de grens met India ligt. We hebben gewerkt aan het voorkomen van mensenhandel en geweld tegen vrouwen en meisjes. Dit deden we door het geven van voorlichting over mensenhandel en migratie, het vergroten van werkgelegenheid, ondernemerschap en opleidingsmogelijkheden in de eigen regio, het tegengaan van huiselijk geweld (via trainingen en coördinatie) en door samen te werken met partijen die zich inzetten tegen mensenhandel. Via dit project hebben we 3.144 mensen geholpen.

Ten slotte hebben we het CCT-proces in Nepal verder versterkt door veertien kerkelijke denominaties, 211 lokale kerken en twintig Bijbelscholen te trainen om samen met de gemeenschap problemen aan te pakken met behulp van lokaal beschikbare middelen.





## Libanon

Libanon begeeft zich nog steeds in een diepe crisis, zowel op financieel, economisch en politiek als op humanitair gebied. De enorme explosie op 4 augustus 2020 in de haven van Beiroet is een trieste trigger gebleken voor meer instabiliteit, achteruitgang en onveiligheid.

De bodem lijkt nog niet in zicht: hyperinflatie, politieke impasse, toenemend geweld, haperende sociale voorzieningen en een economische depressie die nu ook de middenklasse raakt.

Door de burgeroorlog in Syrië heeft Libanon één van de grootste aantallen vluchtelingen per hoofd van de bevolking in de wereld. Zij leven in extreme armoede onder onacceptabele en gevaarlijke omstandigheden.

Binnen deze context verleent onze partner MERATH noodhulp. Met de beschikbare gelden konden we in het eerste kwartaal van 2022 220 tegengedonnen van 80 dollar verstrekken voor de aankoop van voedsel. Hiermee hebben we in deze drie maanden 880 volwassenen en kinderen geholpen.



## Syrië

De impact van de oorlog die in 2011 in Syrië begon, heeft een aanzienlijke tol geëist van de bevolking. Syrië kent één van de meest zorgwekkende crises in de wereld vanwege de extreme armoede en hongersnemmende onzekerheden, complexe politieke situaties en beperkte toegang tot noodhulp leiden tot veel psychische nood en leggen grote druk op maatschappelijke diensten. Onder meer de enorme inflatie en brandstof- en energietekorten hebben de Syriërs verder in armoede geduwd. Vrouwen, kinderen en mensen met een handicap worden vaak het meest getroffen, bijvoorbeeld door toegenomen geweld, kinderarbeid en kindhuwelijken. In Jaramana (in de buurt van Damascus) wordt psychosociale hulp geboden aan vrouwen en kinderen. De vrouwen kunnen er diverse vakopleidingen volgen, terwijl de kinderen in alle veiligheid kunnen spelen en onderwijs ontvangen. In totaal hebben we hiermee 31 personen bereikt.

In de regio van Homs (in het Westen) hebben we drie projecten. Het eerste richt zich op herstel van woningen. In 2022 zijn tien beschadigde huizen gerenoveerd, en daarmee hebben we 46 mensen bereikt.

Met het tweede project boden we psychosociale zorg aan 944 vrouwen en meisjes in de leeftijd van 13 tot 50 jaar, die te maken kregen met gendergerelateerd geweld en misbruik. De zorg werd via groeps- en individuele therapie geleverd. Het derde project is gericht op bestaanszekerheid van gezinnen door middel van duurzame landbouwactiviteiten. 432 mensen ontvingen zaai-goed van de lokale markt en kregen verbeterde toegang tot irrigatiewater.

In verschillende regio's rondom Aleppo hebben we ook een project ter bestrijding van COVID-19 uitgevoerd. Via onze lokale partner werden hygiënekits (schoonmaakmiddelen, tissues, wasmiddelen, zeep, shampoo) en mondkapjes aangeboden, naast diverse voorlichtingssessies. In totaal hebben we hiermee 7.452 mensen bereikt.

In Damascus en Latakia boden we drie jongeren centra ondersteuning op het gebied van voedsel, hygiëne, psychosociale zorg, gezinshereniging en beroepsopleidingen. Via dit project hebben we 281 kinderen (in de leeftijd van 12 tot 18 jaar) bereikt.





## Oeganda

Hoewel Oeganda een groeiende economie kent, leeft 41% van de bevolking onder de armoedegrens: deze mensen hebben niet genoeg geld om in hun dagelijkse behoeften te voorzien. De gemiddelde leeftijd van de bevolking is laag: 50% is jonger dan 15 jaar. In totaal kent Oeganda meer dan 48 miljoen inwoners; het groeicijfer ligt boven de 3%. Daarnaast vangt het land meer dan een miljoen vluchtelingen op, afkomstig uit de Democratische Republiek Congo en Zuid-Soedan.

In Karamoja-Oost (in het noordoosten) is de droogte zo heftig geworden dat veel mensen op de rand van de hongerdood leven. Tearfund heeft in overleg met partnerorganisatie KIDEP actie ondernomen en van juli tot december vier rondes voedselhulp (voornamelijk mais en bonen) kunnen financieren voor circa 1.700 huishoudens.

In het westen van Karamoja, waar de regenval iets beter is, hebben we met KIDEP 144 boeren verder toegerust in de bijenteelt. Daarnaast werden er informatiebijeenkomsten georganiseerd over de preventie van COVID-19, huiselijk geweld en de positie van de vrouw. Hiermee hebben we 840 mensen bereikt.

In Teso (in het oosten) hebben we samen met partner TEDDO 2.070 boerenhuishoudens kunnen helpen. Zij werden via vijftig zelfhulpgroepen ondersteund bij het sparen en (onderling) lenen van geld. De leningen werden gebruikt om inkomstgenererende activiteiten op te starten en toegang tot de lokale markt te krijgen voor de verkoop van hun producten. Daarnaast zijn er voorbereidingen getroffen om in 2023 ook leningen te kunnen verstrekken aan ondernemende boeren. Omdat de boeren dankzij de investeringen meer kunnen oogsten (bijvoorbeeld door het gebruik van irrigatie-apparatuur), is afgesproken dat zij hun leningen in een periode van twee tot drie jaar terugbetalen.

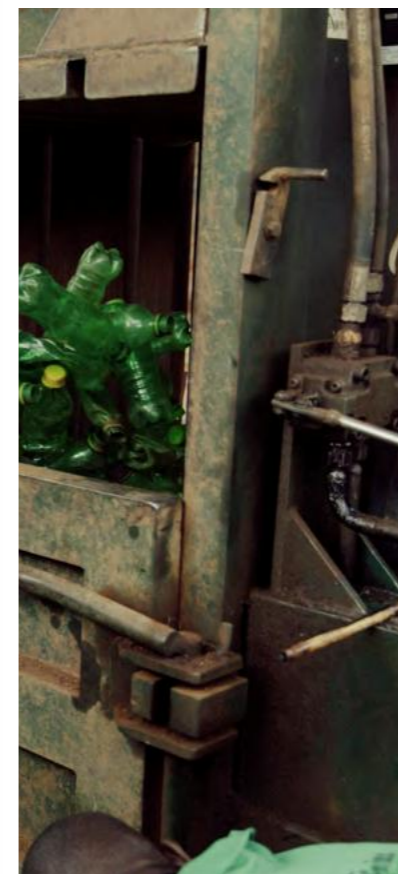
Met onze partner KDWSP werkten we samen aan een project voor watervoorziening in Zuid-Kigezi (in het zuidwesten). Hierdoor kregen 4.052 mensen toegang tot schoon drinkwater. Daarnaast droeg het project

bij aan de bescherming van de directe leefomgeving. In de plattelandsgebieden rond Masak (in het zuidwesten) werken we ook met een CC-programma, waaraan elf kerken en vele koffietuinen deelnemen. Door verbinding te leggen met grote koffiecoöperaties, zijn de boeren nu in staat om Robusta-koffie te leveren voor de internationale export, uiteraard voor een betere prijs.

Met partner Rahab Ministry hebben we 86 meisjes opgevangen in een inloophuis in Karungu waar zij konden werken aan een betere toekomst. Veertien jonge vrouwen rondden er een opleiding af, bestaande uit een discipelschaps- en beroepsopleiding (o.a. kleding ontwerpen, naaien en haarverzorging). Bij dit project zijn negen kerken betrokken.



Met partner Eco Brixx in het stadje Masaka (in het zuidwesten) hebben we een innovatief programma voor verwerking en bewustwording van het milieu. Daarbij wordt ook gebruik gemaakt van de mogelijkheid gecreëerd in 26 gemeenschappen. Ruim driehonderd mensen verzamelen maandelijks meer dan 25 ton plastic afval, en ontvangen daarvoor een bedrag per kilo. Eco Brixx verwerkt dit plastic op twee manieren. Een deel wordt versnipperd en verkocht aan grote afnemers; een ander deel wordt verwerkt in nieuwe producten. Voorbeelden hiervan zijn palen voor omheiningen en inbankjes.



## Mozambique

In het noorden van Mozambique vindt al een aantal jaren een oorlog plaats die nauwelijks in de media komt. Islamitische extremisten beheersen een deel van de provincie Cabo Delgado en er vinden regelmatig onthoofdingen, brandstichtingen en verwoestingen plaats. Sinds 2017 zijn als gevolg hiervan bijna 4.000 doden gevallen en de bevolking is massaal op de vlucht geslagen. Volgens UNHCR waren in november 2022 ongeveer 946.500 mensen ontheemd. Veel van hen zijn terechtgekomen in de stad Pemba, waar ze op straat wonen, onder een boom of in tenten of eigengemaakte hutjes van takken en zakken. De overheid kan de stroom vluchtelingen niet aan en ondertussen gaat de terreur door.

Tearfund werkt samen met partnerorganisatie Food for the Hungry in de vluchtelingenkampen in Cabo Delgado. We bieden hulp op het gebied van voedsel-, water- en sanitaire voorzieningen. In 2022 hebben we 1.750 huishoudens (circa 8.750 mensen) geholpen met groentezaden (van bijvoorbeeld kool, tomaat en wortelen), zodat ze deels weer hun eigen voedsel kunnen verbouwen. Twee boorgaten zijn hersteld, zodat er weer schoon drinkwater beschikbaar is. Zeven kerkleiders van verschillende denominaties kregen voorlichting over (de preventie van) COVID-19. Zij hebben de opgedane kennis weer doorgegeven aan hun eigen kerkelijke gemeente.



## Zuid-Afrika

Zuid-Afrika kent een grote economische en sociale ongelijkheid. Het arme deel van de bevolking wordt gekenmerkt door een laag opleidingsniveau, hoge werkloosheid, weinig voedselzekerheid, veel hiv-infecties en weinig kennis over hygiëne. De invloed van COVID-19 en hogere energiekosten zorgen voor een verdere toename van armoede en ongelijkheid. Tearfund is actief in de provincie KwaZulu-Natal waar we ons richten op kwetsbare huishoudens. Met onze partnerorganisatie ACAT werken we aan het verbeteren van hun levensomstandigheden door middel van training en onderwijs, bevordering van de landbouwproductie en kleinschalige, inkomstgenererende activiteiten. We faciliteren zelfhulpgroepen die gezamenlijk sparen en onderling lenen, en op die manier bouwen aan zelfredzaamheid. Aan het eind van 2022 waren hierbij 970 huishoudens (van gemiddeld vijf personen) betrokken. Tevens coachte ACAT

organisaties en kerken in het managen en uitvoeren van programma's voor plattelandsonwikkeling. Tweehonderd mensen namen deel. Daarbij werden 35 kerken toegerust. Een pilotproject (het Youth Life Skills Programme is gestart om jongeren te ondersteunen in het vinden van een beroep en werven van inkomen. Hiermee hebben we in het eerste jaar 480 jongeren bereikt.

Samen met de Nederlandse stichting Sizanani investeerden we in levensonderhoud (o.a. via tuinbouw en het naaien van kleding), onderwijs en het trainen van jongeren en volwassenen in het district Nqutu. Er werd zorg geboden aan hiv-patiënten en voedsel uitgedeeld aan families die door COVID-19 en stijgende inflatie in nood gekomen waren. In totaal hebben we 930 mensen bereikt.



## Kenia

Het noorden van Kenia is getroffen door extreme droogte. Vijf regenseizoenen zijn voorbijgegaan zonder dat er genoeg regen is gevallen om te kunnen oogsten en de watervorraden aan te vullen. Hierdoor kunnen miljoenen mensen niet meer aan voldoende voedsel en water komen.

In juni werd door de Dutch Relief Alliance een consortium opgezet om een noodhulpprogramma te financieren. Tearfund kreeg de leiding in dit consortium en coördineerde de hulp die geboden werd aan de meest kwetsbare bevolking in de vier noordelijke provincies Turkana, Marsabit, Wajir en Mandera. De hulp bestond uit water, voedsel, zaai-goed, veevoer en geld distributies, en werd door zes internationale en vijf lokale partners uitgevoerd. Tearfund werkte met partners World Renew en ADS North-Rift samen om in Turkana 1.200 huishoudens gedurende vijf maanden van voedsel te voorzien. Mensen die naast een rivier wonen, ontvingen zaai-goed en voorlichting over de beste manier om dit in deze droge periode te planten. Mensen die

niet bij een rivier wonen, kregen veevoer zodat hun dieren in leven bleven en onder meer voor melk konden blijven zorgen. Met dit programma hebben we 9.254 mensen geholpen. Het consortium als geheel heeft in totaal rond de 170.850 mensen bereikt.

Een ander project vond plaats in de hoofdstad Nairobi. Daar wonen ongeveer twee miljoen mensen in sloppenwijken. Ze leven in omstandigheden waar water, sanitaire voorzieningen en elektriciteit schaars zijn. Het risico op ziekten als tuberculose, dysenterie, buikgriep en hiv/aids is groot. In november 2021 is ongeveer veertig hectare van de sloppenwijk Mukuru kwa Njenga vernietigd door bulldozers. Daardoor raakten zo'n 20.000 families ontheemd. Onze partner RIDA heeft van december 2021 tot en met april 2022 circa 1.500 mensen hulp geboden in de vorm van voedsel, schoolgeld, psychosociale zorg en beroepstrainingen, waaronder een computercursus. In totaal zijn vijftien lokale kerken bij deze actie betrokken geweest.



## Zimbabwe

De kwetsbare economische situatie van Zimbabwe is in 2022 verder verslechterd. Hoewel de beperkingen als gevolg van COVID-19 grotendeels zijn opgeheven, heeft de lockdown een grote impact gehad op het leven van mensen met kleinschalige inkomstgenererende activiteiten. Het land was vroeger de graanschuur van zuidelijk Afrika, maar door wanbeleid van de regering kan nu de eigen bevolking nog nauwelijks worden gevoed. Veel vruchtbaar land ligt braak en grote groepen jongeren trekken naar het buurland Zuid-Afrika. Door de klimaatverandering vermindert de voedselzekerheid en zijn veel huishoudens kwetsbaar.

Ons landbouwprogramma met lokale partner FACT, waarbij irrigatiemiddelen door zonne-energie worden aangedreven, laat mooie resultaten zien. Het verhoogt de voedselzekerheid en het gezinsinkomen van de lokale bevolking. Momenteel ondersteunen we in Buhera en Chimanimani (in het oosten) respectievelijk 500 en 250 agrarische huishoudens bij de verkoop van hun oogstoverschot op lokale markten. In Buhera zijn de inkomens van de meeste deelnemers twee tot drie keer hoger dan toen het project begon.

Op veel stukken land waar geen irrigatie beschikbaar is, wordt het zogenaamde Pfumvudza-model uitgerold: op een klein veldje van 1/16 hectare wordt met een duurzame techniek zeer nauwkeurig en intensief mais geteeld. Wanneer dit goed wordt uitgevoerd, kan een gezin hiervan een jaar lang genoeg basisvoedsel oogsten. Dankzij de CCT-principes en het werken in zelfhulpgroepen worden de onderlinge relaties en de samenwerking binnen de gemeenschappen versterkt.

In 2022 hebben we, ook met FACT, in Nyanga (in het noordoosten) een programma gestart voor werkgelegenheid voor jongeren. Via zelfhulpgroepen krijgen zij ondersteuning bij het opzetten van economische activiteiten. De focus ligt op marktgericht ondernemen met tuinbouwproducten die het hele jaar verbouwd kunnen worden, dankzij (door zonne-energie aangedreven) irrigatie vanuit de Gairezi-rivier. De gemeenschappelijke tuin (circa 2-3 ha) is inmiddels omheind met een stevige afrastering, en de grond wordt



bewerkt voor de teelt van de eerste gewas. De eerste oogst wordt rond maart/april 2022 verwacht.

Samen met lokale partner EFZ hebben we in Irisvale (in het zuidwesten) een programma voortgezet dat zich richt op weerbaarheid en bescherming tegen geweld. Hieraan doen 485 kwetsbare vrouwen en meisjes mee, er zijn tien kerken bij betrokken. Het project biedt ouders trainingen rond de opvoeding van kinderen, waarbij schadelijke gedragspatronen binnen de cultuur worden besproken. Daarmee werken we aan een betere bestaanszekerheid door ondersteuning van de pluimveehouderij om het gezinsinkomen te verhogen. Ook in dit gebied hebben we de eerste toepassing van zonne-energie in gebruik genomen om grondwater op te pompen voor de irrigatie van gewassen.



## Madagaskar

Het uiterste zuiden van Madagaskar is in 2022 door verschillende rampen getroffen. Er zijn een aantal verwoestende cyclonen geweest, en het heeft in delen van het land al geruime tijd niet geregend. Dit heeft geleid tot extreme droogte waardoor veel mensen niet meer in hun eigen voedselonderhoud konden voorzien. Tearfund kon door middel van financiering van de Dutch Relief Alliance 2.000 huishoudens in 33 dorpen rond Ambovombe voor zes maanden van voedsel kunnen voorzien. Ook werd er zaaigoed uitgedeeld van gewassen die goed tegen de droogte kunnen. Tearfund werkte met partnerorganisaties World Renew en Sampan'asa momba ny Fampanandrosoana (SAF/FJKM) samen om deze kwetsbare mensen te helpen.

Omdat de regen uitbleef, volgde een tweede project met SAF/FJKM in de zuidelijke provincie Amboasary. Via dit project kregen 1.350 verzwakte kinderen (jonger dan 5 jaar) voor drie maanden vezelrijk voedsel om aan te sterken. Daarnaast kregen de ouders onderwijs over gezonde voeding.



enezer Farm & College in Bebeland (in het zuidwesten) is overgesteerd in twee nieuwe kassen om in de winter meer tomaten en paprika te kunnen telen. Deze projecten zijn erg aantrekkelijk vanwege de hogere en betere marktprijs. De honderd leerlingen van Ebenezer College zijn in de praktijk welke innovaties zij kunnen inzetten voor de beste werken. Daarnaast kan de projectgroep van Tearfund - nu volledig op zonne-energie draaien, inclusief de grote waterpomp die water vanuit de rivier stuwt om meer op te pompen. Hierdoor kan de projectgroep op maandbasis € 10.000 aan dieselkosten besparen.





## Somalië

Het door conflict geteisterde Somalië heeft vaker te maken met grote droogte die tot hongersnood leidt. Na hongersnooden in 1991/1992 en 2011/2012 en een dreigende hongersnood in 2016/2017, was de situatie in 2022 opnieuw zeer kritiek. Daarnaast is het land politiek zeer instabiel, met veel gewapende conflicten.

Met gelden van de Dutch Relief Alliance (DRA) kon Tearfund via de partners World Concern en Wamo Relief & Rehabilitation Services twee projecten starten om de meest kwetsbaren in deze nood te ondersteunen.

Met het eerste project, dat van januari tot en met juni 2022 werd uitgevoerd in Lower Juba (in het zuiden van Somalië), bereikten we 800 huishoudens in negen dorpen met voedsel, hygiëneartikelen, zaaigoed en kleinvee. Daarnaast werden er wateropslagplaatsen opgezet en voorzien van water. In totaal ondersteunden we daarmee circa 5.300 mensen.

In oktober begon een nieuw project in de regio Bay (eveneens in het zuiden) met noodhulpprogramma's omdat de leefomstandigheden van de mensen daar steeds slechter werden. In tien locaties rond de stad Baidoa werd begonnen met distributie van hygiëneproducten, financiële bijstand en watervoorziening om 850 huishoudens zes maanden lang te helpen de droogteperiode door te komen.



## Ethiopië

De aanhoudende conflicten in Noord-Ethië hebben sinds 2020 gezorgd voor miljoene ontheemden die hun toevlucht zochten in regio's Tigray, Afar en Amhara. De extreme droogte en hoge voedselprijzen bracht een extra stroom ontheemden op gang. Daarvenop vangt het land ook nog eens meer dan een miljoen vluchtelingen op uit de buurlanden Zuid-Soedan, Somalië, Eritrea en Soemen. We verleenden noodhulp aan ontheemde gezinnen in Chifra, Hadele'ela en Samurob (regio Afar). De hulpverlening bestond uit voedselpakketten (tarwemeel, bakolie en bonenpoeder), voedselbonnen en hygiëne voor vrouwen en meisjes. Hiermee hebben we 3.629 mensen bereikt.



De financiering van de DRA bieden we via onze partners Food for the Hungry en EKHDC noodhulp in de North Wollo Zone (regio Amhara), bestaande uit onder meer schoon water, voedsel en hygiënekits. In dit tweejarige project ontvangen de deelnemende gemeenschappen ook landbouwmaterialen en -training zodat zij weer in hun eigen levensonderhoud kunnen voorzien. Het project heeft inmiddels 1.200 mensen bereikt. Er zijn twee kerken bij betrokken. Daarnaast verleenden we via beide partners gedurende zes maanden noodhulp in het district Yabelo (in het zuiden). 4.809 mensen ontvangen een financiële bijdrage voor met name voedsel, nadat opnieuw hun oogst mislukte was door aanhoudende droogte.



In Dulessa en Fentale (regio Afar) werken we aan rampenparaatheid en -preventie door het bouwen van netwerken en het versterken van de samenwerking met onder meer lokale overheden. Het project richt zich op het verminderen van kwetsbaarheid, het beheersen van risico's, en het bijdragen aan armoedebestrijding en duurzame ontwikkeling. We bereikten er 9.388 mensen mee.

Een driejarig project in Oromia (in het zuidwesten) heeft tot doel de grondoorzaken van geweld aan te pakken en bruggen te slaan tussen de verschillende etnische gemeenschappen via gespreksgroepen over conflicthantering. Gemeenschapsleiders met uiteenlopende religieuze achtergronden nemen hieraan deel. In dit project zijn 67 kerken en moskeeën betrokken; in totaal hebben we er 633 mensen mee bereikt.

Met een project voor werkloze jongeren, vrouwen en kwetsbare boeren in de regio Amhara zetten we ons in voor verbetering van levensonderhoud door middel van inkomstgenererende activiteiten. Deelnemers ontvangen onder meer trainingen over het houden van schapen, pluimvee en bijen. In het eerste jaar hebben we 223 mensen bereikt. Er was één kerk bij betrokken.

Een ander project op het gebied van werkgelegenheid wordt uitgevoerd in vijf gemeenschappen in Offa (in het zuiden) waar het aantal werkloze jongeren (in de leeftijd van 18 tot 35 jaar) hoog is. Deelnemers ontvangen een vaktraining en leren hoe zij een eigen bedrijf kunnen opzetten en hoe zij daarmee toegang krijgen tot de lokale markt. In 2022 werden hiermee 149 mensen bereikt; 43 kerken zijn erbij betrokken.

In Shashamene en Arsi Negele (regio Oromia) loopt een CCT-programma waarbij deelnemers worden getraind om lokale middelen in te zetten voor hun levensonderhoud. Daarnaast kregen mensen een vakopleiding en ondersteuning bij het verkrijgen van toegang tot de lokale markt. We bereikten hiermee 2.024 mensen. Tien kerken zijn erbij betrokken.



## Democratische Republiek Congo

De Democratische Republiek Congo (DRC) is al decennialang verstrikt in een negatieve spiraal van conflict en armoede. Zo'n 80% van de inwoners leeft in armoede en de bevolking in de oostelijke provincies, waar Tearfund werkzaam is, wordt regelmatig geteisterd door geweld.

Samen met lokale partner EAC hebben we in de omgeving van Sake aan het begin van het jaar een project afgerond dat gericht was op het verhogen van de landbouwinkomsten van de bevolking én het aanpakken van gendergerelateerd geweld. Via spaargroepen ontvingen deelnemers een startkapitaal om te investeren in hun landbouwactiviteit. Daarnaast werden er verschillende trainingen gegeven over de waarde en rol van mannen en vrouwen binnen het gezin en in de gemeenschap. In totaal hebben we 1.846 mensen bereikt en waren er tien kerken betrokken. In augustus werd een vervolg op dit project gestart. Via dit project bereiken we 1.706 mensen direct en er zijn tien kerken en zeven middelbare scholen bij betrokken.

Via lokale partner PPSSP liep in Goma het project Transforming Masculinities, gericht op de aanpak van seksueel en gendergerelateerd geweld. In dit tweejarige project zijn veertig kerkleiders en zestien rolmodellen uit acht kerken getraind om zich uit te spreken tegen dit geweld. Via voorlichting, preken en bijeenkomsten hebben we in totaal 71.845 mensen bereikt.

In augustus werd via onze partner Action Entraide een tweejarig project voor duurzame landbouw en natuurbehoud afgerond. In vier dorpen in de provincie Ituri werden kwetsbare huishoudens getraind in duurzame landbouwactiviteiten om zo hun productie (en daarmee hun voedselzekerheid) te verbeteren. Er werden vier conferenties gehouden over natuurbehoud en

het tegengaan van ontbossing, waaraan 165 mensen deelnamen. Daarnaast werden er 4.457 bomen geplant. In totaal hebben we er 401 mensen direct bereikt, en 2.406 indirect. Er waren vijf kerken betrokken.

Via dezelfde partner hebben we het programma Community Conflict Transformation Dialogues ingezet voor de aanpak van conflicten en het werken aan vredesopbouw. 21 religieuze leiders en 21 rolmodellen zijn getraind en rusten nu zelf de gemeenschap toe via een serie reflecties en workshops. Ook zijn er zo'n veertig radio-uitzendingen geweest om de boodschappen van vrede met een breder publiek te delen. 3.200 mensen werden via dit project bereikt.

Samen met partner EL Vision hebben we veertig jongeren in Goma begeleid bij het starten van een eigen, duurzame onderneming zodat ze in hun eigen levensonderhoud kunnen voorzien. Als gevolg van de conflicten in en rondom de provincie Zuid-Kivu bevinden ontheemde bevolkingsgroepen zich in gebieden waar gezondheidsdiensten ontbreken of niet goed georganiseerd zijn. Via onze partner FEPADDE hebben we medische diensten verleend aan de bevolking van plattelandsgebieden rondom Fizi en Uvira, onder meer vanuit een mobiele kliniek. Ook hebben we gewerkt aan de aanpak van gendergerelateerd geweld. Hierbij waren acht lokale kerken in de stad Baraka betrokken, en we hebben er 22.544 mensen mee bereikt.

Vanwege gewelddadigheid door de militiegroep M23 in de provincie Noord-Kivu sloegen tienduizenden mensen op de vlucht. Samen met PPSSP hebben we noodhulp geboden aan 2.965 mensen, met name op het gebied van hygiëne- en sanitaire voorzieningen.



De man in het midden (tweede van links) is één van de veertig deelnemers aan het project gericht op duurzame ondernemingen in Goma. Van bananenbladeren maakt hij harextensions, een geliefd product bij veel vrouwen in DRC.

et financiering van de Dutch Relief Alliance (RA) hebben we via onze partners Mavuno en ECC noodhulp verleend in Noord-Kivu, waar mensen ontheemd raakten als gevolg van het

gewapende geweld. De noodhulp bestond onder meer uit watervoorziening, voedsel en hygiënemiddelen. In totaal hebben we daarmee 48.408 mensen bereikt.



## Centraal-Afrikaanse Republiek

In de Centraal-Afrikaanse Republiek (CAR) bevindt zich één van de grootste aaneengesloten regenwouden ter wereld. De grond van het land bevat goud en diamanten, en toch is het één van de allerarmste landen. CAR kent veel interne conflicten die pijnlijk genoeg worden veroorzaakt door internationale belangen rond de grondstoffen van het land. Andere oorzaken van de onrust zijn een niet goed werkend overheidssysteem en het ontbreken van toekomstperspectief voor met name de jongere generatie.

Na de verkiezingen van eind december 2020 zijn de interne conflicten verder toegenomen. Botsingen tussen gewapende eenheden zorgden voor veel gewelddadigheden en criminele activiteiten, en hebben een nieuwe golf van ontheemden veroorzaakt. Als gevolg hiervan hebben 2,7 miljoen mensen – meer dan de helft van de bevolking – nood-

hulp nodig, met name op het gebied van voedsel, gezondheidszorg, schoon water en hygiëne.

Met financiering van de Europese Unie verlenen Tearfund en collega-organisatie International Medical Corps sinds juni 2021 hulp onder de getroffen gemeenschappen in Bambari (in het zuiden). Het project ondersteunt zes gezondheidsfaciliteiten waardoor mensen toegang krijgen tot betere medische zorg en medicijnen. Daarnaast worden waterpompen die niet meer functioneerden, hersteld en waar nodig sanitaire voorzieningen gebouwd. Het project omvat ook onderwijs op het gebied van hygiëne, en psychosociale hulpverlening voor (met name) slachtoffers van seksueel geweld. Aan verzorgers van kinderen die ondervoeding lijden, wordt onderwijs gegeven en waar nodig krijgen baby's en kinderen extra voeding. In 2021 hebben we 64.403 mensen bereikt.



## 'uid-Soedan

Zuid-Soedan heeft te maken met politieke en economische instabiliteit, armoede, voedselonzekerheid en beperkte toegang tot gezondheidszorg en onderwijs. In de afgelopen jaren heeft het land te kampen met enorme overstromingen als gevolg van klimaatverandering. Het heeft geleid tot vele doden en grote groepen ontheemden, waardoor er in veel delen van het land sprake is van een humanitaire crisis. Daarbovenop wordt Zuid-Soedan geteisterd door (interne) conflicten. De provincie Twic East in de staat Jonglei kent regelmatig etnische conflicten. Met partner ALARM hebben we een project ondersteund dat zich richt op een vreedzame samenleving. Met het project bereikten we 55 mensen. Vijf kerken waren daarbij betrokken.

In Aweil East (Northern Bahr el Ghazel) hebben we een CCT-project uitgevoerd. 961 mensen werden getraind op het gebied van levensonderhoud en de aanpak van seksueel en gendergerelateerd geweld. Bij dit project waren zestien kerken betrokken.

In Lainya County en Aweil East hebben we met financiering van de Dutch Relief Alliance (DRA) hulpverlening verleend. Dit deden we in samenwerking met Tearfund Engeland en een partnerorganisatie. De conflicten in Lainya hebben ertoe geleid dat

mensen naar andere landen zijn gevlucht, waaronder Oeganda. In 2022 keerden veel mensen terug naar hun huizen. Zij hadden ondersteuning nodig om hun leven weer op te bouwen. Via dit project hebben we 7.526 mensen bereikt met o.a. voedsel, watervoorzieningen, praktische kennis over sanitaire voorzieningen en hygiëne en bescherming tegen seksueel en gendergerelateerd geweld. Het project wordt in 2023 voortgezet.

In de provincies Juba, Rajaf en Terekeka loopt een project van zelfhelpgroepen via onze partner SSUDRA. Deelnemers sparen gezamenlijk en verstrekken elkaar kleine, kortlopende leningen om bijvoorbeeld inkomstgenererende activiteiten op te starten. Daarnaast worden er informatiebijeenkomsten georganiseerd, onder meer rond bewustwording van vredesopbouw en de aanpak van seksueel en gendergerelateerd geweld. Via dit project hebben we 425 mensen bereikt. Er waren vijftien kerken bij betrokken.

In Aweil East loopt een innovatief project voor duurzame watervoorziening. Via sensoren kunnen eventuele storingen nu gemeld worden en mensen worden opgeleid om deze te verhelpen. Tot nu toe hebben we 359 mensen via dit project bereikt. Met onze partner AIC-CORED zijn we in november een CCT-project in Twic East gestart.







## Haiti

De politieke situatie van Haiti is zeer instabiel en corruptie is wijdverbreid. Jongeren in de hoofdstad Port-au-Prince leven in opstand met de regering en hebben weinig uitzicht op een betere toekomst. Daardoor is er steeds meer geweld. De onrust en politieke demonstraties die het land sinds 2019 kent, zijn in 2022 verder geëscaleerd.

In het Centraal Plateau (Fond Hinche) en in Plaisance (in het noorden) hebben we een project met partner Fondasyon Charje Lavi waarin 242 stafleden van vijftien klinieken zijn toegerust op het gebied van bewustwording en preventie van COVID-19. Via hen kon deze informatie verspreid worden onder circa 8.600 mensen per maand. De in 2021 geïnstalleerde tippy-taps (handwasplekken) spelen een belangrijke rol in het versterken van hygiëne en de preventie van ziekten en infecties. Bij dit project waren twaalf kerken betrokken.

Door de noodsituatie als gevolg van het vele geweld, maar ook door de COVID-bepalingen, is 50% van de 188 zelfhulpgroepen (met ca. 4.000 deelnemers) in Hinche en Plaisance actief gebleven. Wekelijks wordt in deze groepen geld gespaard om elkaar daarvan kortlopende leningen te verstrekken tegen een lage rente.

Ons landbouwproject in de regio Duchity (in het zuidwesten) en de staf van onze partner World Renew hebben grote hinder ondervonden van het toenemende geweld. Lichtpuntjes zijn de elf lokale landbouwvoorlichters die in het programma zijn getraind, en die hun werk onder de boeren konden voortzetten. Dat heeft een cruciale rol gespeeld in de verbetering van de groenteteelt. Hiermee hebben we 920 boeren bereikt. In vier dorpen hebben de voorlichters het initiatief genomen om een boomkwekerij op te zetten. Daarnaast worden bio-pesticiden ingezet om de opkomende gewassen te beschermen. Een win-win situatie: bio-pesticiden zijn beter voor de natuur en de boeren besparen kosten die ze normaal aan duurdere synthetische pesticiden zouden besteden.

Het aanhoudende geweld heeft de noodhulp na de aardbeving van augustus 2021 en de wederopbouw (o.a. verbetering van drinkwatervoorziening) belemmerd.

In Belle Anse, in het relatief rustige zuidoosten, hebben we samen met partner World Relief het tuinbouwproject voor werkgelegenheid voor jongeren kunnen voortzetten. Op dit moment ondersteunen we 560 jongeren die leren hoe ze gewassen kunnen telen en deze voor een eerlijke prijs op de markt kunnen brengen. Bij dit project zijn zeventig lokale kerken betrokken.



## Oekraïne

Sinds de Russische invasie op 24 februari 2022 zijn miljoenen Oekraïners op de vlucht geslagen. Meer dan twaalf miljoen mensen zijn echter gestrand in getroffen gebieden binnen de landsgrenzen. Zij behoren tot de meest kwetsbaren in Oekraïne; ze worden direct blootgesteld aan verhoogde onveiligheid en zijn bijna volledig afgesneden van basisvoorzieningen, waaronder voedsel, water en medicijnen.

Tearfund heeft in totaal ruim 1,8 miljoen euro toegekend aan partnerorganisatie Integra voor een project dat mensen in hun basislevensbehoeften voorziet. De financiering komt deels vanuit onze eigen wervingscampagne (van individuele giften tot donaties van bedrijven en stichtingen). Het andere deel is afkomstig vanuit de Samenwerkende hulporganisaties (SHO – Giro555) waarvan Tearfund gastlid is gedurende hun nationale campagne voor Oekraïne.

In de eerste fase van de oorlog heeft Integra 98 containers met hulpgoederen succesvol vervoerd naar vier centrale magazijnen in Oekraïne. De bovengenoemde 1,8 miljoen euro droeg bij aan 31 van deze containers. Vanuit de magazijnen zijn de hulpgoederen verspreid met hulp van een groot netwerk van kerken en christelijke organisaties. In negen maanden tijd werden hierdoor ruim 130.000 mensen geholpen. Ook werden drie opvangcentra, die Tearfund vanaf het begin van de oorlog ondersteunt, met deze middelen bevoorrad. Volwassenen en kinderen konden in deze centra uitrusten en te eten krijgen en werden er ondersteund bij de oriëntatie op hun vervolgstappen.

De geboden hulpgoederen bestonden voor gemiddeld 90% uit voedingsmiddelen (onder meer rijst, meel, melk, suiker, pasta, bonen, zonnebloemolie, thee, koffie en ingeblikt vlees) en voor 10% uit non-food items (onder meer matrassen, dekens, zeep, toiletpapier, maandverband, shampoo, wasmiddel en luiers).

Veel huizen zijn door de oorlog beschadigd of verwoest en de winters in Oekraïne zijn streng. Daarom is in het najaar naast voortzetting van de noodhulp ook ingezet op goede huisvesting. In Irpin, een voorstad van Kyiv, zijn 37 huizen winterklaar gemaakt en 27 huishoudens kregen een prefab wooneenheid. Aan 1.700 slachtoffers werd psychosociale hulp verleend.

Ten slotte kon Tearfund een bijdrage leveren aan projecten van de Christelijk Noodhulpcluster-leden Dorcas en ZOA. Dorcas deelde voedsel, levensmiddelen en geld uit aan 14.719 getroffen mensen; ZOA verzorgde geld distributies aan 3.968 vluchtelingen.



# JISRA-project (2021-2025)

In mei 2021 is het project *Joint Initiative on Strategic Religious Action (JISRA)* van start gegaan. Het is een vijfjarig interreligieus programma, ondersteund door de Nederlandse overheid. Tearfund is een van de vier consortiumpartners, de andere drie zijn *Mensen met een Missie*, *Search for Common Ground* en *Faith to Action Network*. Het consortium werkt samen met meer dan veertig lokale partners.

JISRA zet zich in voor de ‘vrijheid van religie en overtuiging’ die is vastgelegd in artikel 18 van de Universele Verklaring van de Rechten van de Mens. Deze vrijheid is een fundamenteel mensenrecht dat veel mensen niet ervaren in hun dagelijks leven. Tijdens het tweede jaar van het JISRA-project zijn veel mooie stappen genomen. Respect, acceptatie en in vrede samenleven kwamen door allerlei activiteiten, dialogen en workshops steeds weer aan de orde. In de landen waar Tearfund als lid van het consortium werkt – Ethiopië, Irak, Mali en Nigeria – werden binnen geloofsgemeenschappen dialogen georganiseerd, onder meer over schadelijke aspecten van het gedachtegoed en gedrag van de groep. Aansluitend vonden workshops plaats met deelnemers uit verschillende religieuze groepen waarbij men naar elkaar luisterde en naar een gemeenschappelijke basis zocht om in vrede samen te leven en samen sterk te staan tegen extremisme.

Binnen JISRA wordt veel aandacht gegeven aan het betrekken van vrouwen en jongeren onder de 35 jaar. Dat is een uitdaging omdat het een culturele verschuiving of verandering van mindset vereist.

## Irak

Irak is het land waar JISRA met de grootste variëteit aan religies werkt. In totaal hebben we er dit jaar 263 personen bereikt met verschillende activiteiten.

Een bijzonder verhaal is het volgende. Afgelopen jaar verzorgden we een workshop voor jongeren met verschillende achtergronden (Kaka'i, Jezidi's christenen en Shabakken/moslims). De deelnemers kwamen samen in een taxi aan. Ze vertelden dat ze bij een controlepost gestopt waren en door een verbaasde officier ondervraagd werden hoe het kon dat ze samen een taxi deelden? Ze hadden de officier geantwoord dat ze deel waren van het JISRA-project en dat het hun de ogen geopend had voor de mooie kanten van diversiteit. Ze hadden geleerd om anderen te accepteren en in vrijheid en met trots te delen wie ze waren, in plaats van met ruzie of in angst.

## Mali

In Mali werd besloten om met gemeenschapsleden van verschillende religieuze achtergronden praktische zaken aan te pakken waar de gehele gemeenschap van zou profiteren. Zo begonnen ze samen een bewustwordingscampagne tegen gendergerelateerd geweld, werd er in de gemeenschap schoongemaakt en afval opgeruimd en informatie over goede hygiëne verspreid. Deze activiteiten brachten mensen samen en er ontstond een nieuwe waardering voor ‘de andere mensen’ waar voorheen wantrouwend en met vooroordelen naar werd gekeken. In totaal hebben we er 2.837 mensen bereikt en waren daar 93 kerken bij betrokken.



## geria

It team in Nigeria bezocht in BakinKogi en ingoma deelnemers die aan de interreligieuze edesopbouwtraining hadden meegedaan. De elnemers uit BakinKogi hadden de weg naar ingoma destijds omschreven als een gevaarlijke, e vermeden moest worden. Er vonden regelmatig ervallen en moorden plaats. Nu werd gezegd it ze wel over de weg konden reizen. In Dangoma zocht het JISRA-team een imam die ook aan de iining had deelgenomen. Ze vroegen hem wat t programma voor hem en de gemeenschap tekende? Hij antwoordde: ‘Zijn jullie niet over de vaarlijke weg naar mij toegekomen? En is er wat beurd? Was je vóór de training gekomen, dan zou t heel anders afgelopen zijn. Jullie training heeft n grote impact op onze gemeenschappen.’ In taal werden er 305 mensen bereikt en waren er kerken bij betrokken.

## hiopië

Ziway, een overwegend islamitische gemeenschap ten zuiden van de hoofdstad Addis Abeba, erd tijdens een orthodox-christelijke feestdag or een onbekend iemand een Koran kapotgeheurd bij de ingang van een kerk. De bedoeling is waarschijnlijk om agressie tussen moslims en ristenen uit te lokken. Een groep jonge moslims

was van plan om revanche te nemen op de christelijke gemeenschap, maar het kwam ook ter ore van iemand die aan het JISRA-programma had deelgenomen. Samen met andere JISRA-deelnemers is men het gesprek aangegaan met de groep moslimjongeren, wat resulteerde in het afblazen van de revanche-acties. De gesprekken leidden er zelfs toe dat de banden tussen de verschillende groepen werden versterkt om samen te bouwen aan vreedzaam en respectvol samenleven in de gemeenschap. In totaal werden in Ethiopië 3.254 personen bereikt en waren er 173 kerken bij betrokken. zoals communicatie, gesprekstechnieken en het bijhouden van financiën en andere praktische aspecten. In de werkgebieden zijn onderzoeken uitgevoerd om een duidelijker beeld te krijgen van de problemen die er spelen wat de vrijheid van godsdienst en overtuiging betreft. Zo zijn lokale leiders, bewoners en leden van verschillende groepen gevraagd naar hun acceptatie ten opzichte van burenen, winkels en scholen van een andere religieuze richting dan de hunne. Ook zijn er vragen gesteld over de acceptatie van en participatie aan culturele activiteiten die vanuit verschillende religies worden georganiseerd. De bevindingen zijn vastgelegd in baseline surveys op basis waarvan we de voortgang in de komende jaren kunnen meten.



# Humanitaire hulp

Met humanitaire hulp worden mensen in ernstige fysieke nood ondersteund in hun elementaire levensbehoeften. Deze nood kan het gevolg zijn van menselijk handelen, bijvoorbeeld een gewapend conflict, of van omstandigheden in de natuurlijke omgeving. De nood kan acuut zijn of zich langzaam ontwikkelen. Veel noodsituaties leiden tot ontheemden- en vluchtelingenstromen

Humanitaire hulpverlening bestaat uit een breed scala aan activiteiten en verschillende fases. We rekenen van acute noodhulp als we slachtoffers van een ramp helpen overleven, hun lijden verminderen en de menselijke waardigheid beschermen en bewaren. Daarnaast ondersteunen we lokale gemeenschappen met herstel en opbouw, realiter tot boven het niveau van vóór de ramp-tuatie. Uiteindelijk willen we voorkomen dat nieuw natuurgeweld of een nieuw conflict tot een nieuwe crisis leidt. Daarom zetten we in op rampenpreventie en -paraatheid, zodat lokale gemeenschappen beter op nieuwe rampen kunnen reageren of ze zelfs kunnen voorkomen.

Voor het tiende jaar op rij steeg het aantal mensen dat afhankelijk is van noodhulp. In 2021 waren dat er 235 miljoen, in 2022 274 miljoen. De belangrijkste oorzaken van deze stijging zijn de toename van natuurrampen ten gevolge van klimaatverandering, zoals de voedselcrisis in Afrika, en de toename van conflicten, zoals de oorlog in Oekraïne.

## Waarheidsstandaarden humanitaire hulp

Vier principes van humanitaire hulp staan centraal: Humaniteit: dat we het lijden van mensen willen verlichten, met bijzondere aandacht voor kwetsbare groepen, terwijl we de waarde van alle slachtoffers respecteren.

Neutraliteit: dat we geen partij kiezen bij conflicten.

Onpartijdigheid: dat we alleen hulp bieden op basis van nood, zonder enige vorm van discriminatie.

Onafhankelijkheid: dat we onafhankelijk werken van de politieke, economische, militaire of welke agenda van andere actoren dan ook.

Deze principes zijn leidend en compromisloos. Zij vormen bij elke specifieke interventie de grondreïnselen voor het ontwerp, de voortgangscnole en de evaluatie van onze humanitaire hulp-erlening in een bepaalde context. Daarnaast zijn er andere standaarden en normen van toepassing,

zoals de gedragscode van het Internationale Rode Kruis en ngo's die actief zijn in humanitaire hulp, de Core Humanitarian Standards, de Sphere-standaard en het International Aid Transparency Initiative.

## Inzet lokale partners

Onze hulp konden we mede dankzij onze nationale en lokale partners tijdig en effectief inzetten. Deze partners zijn een onmisbare schakel doordat zij ter plaatse zijn en de lokale context en dynamiek van de noodsituatie als geen ander kunnen beoordelen en begrijpen. In veel gevallen zijn zij ook als eerste aanwezig in een rampgebied en kunnen ze het snelst starten met acute hulpverlening. Om het groeiende aantal mensen in nood te kunnen bereiken is het noodzakelijk om onze partners te ondersteunen bij capaciteitsopbouw. We sluiten dan aan bij de zogenoemde 'localisation of aid'-agenda. Lokalisatie is het proces van erkennen, respecteren en versterken van de onafhankelijkheid, het leiderschap en de besluitvorming van nationale actoren in humanitaire hulp, om zo beter in te spelen op de behoeften van kwetsbare mensen en gemeenschappen. Ook bij Tearfund staat lokalisatie hoog op de agenda en zoeken we actief naar mogelijkheden om dit te versterken.

## Rol voor de lokale kerk

Wereldwijd zien we een groeiend tekort aan capaciteit om in noodhulp te voorzien. De inzet van lokale kerken is daarom essentieel; dit draagt waar mogelijk bij aan snelle beschikbaarheid van hulpverlening. Lokale kerken zijn vaak in staat om op een effectieve manier met de gemeenschap samen te werken, noden te identificeren en middelen te mobiliseren, onder meer in de fase van acute nood. Lokale kerken leveren vrijwilligers, bereiken vaak als eerste moeilijk toegankelijke gebieden, helpen bij het uitdelen van hulpgoederen, bieden hulp bij psychische nood en kunnen bemiddelend werken bij spanningen en conflicten. Als Tearfund trairden we ook in 2022 lokale

kerken in het vormen van een visie op hun rol binnen de gemeenschap en versterkten we hun capaciteit voor en na een ramp. We leerden kerken wat de kernstandaarden bij humanitaire hulp zijn, hoe je noden in kaart brengt en hoe je kunt omzien naar kwetsbare mensen, ongeacht hun religie, geslacht, sociale klasse of etniciteit. Op deze manier kunnen we samen met onze lokale partners en achterban van betekenis zijn.

### Leren & innoveren

Lokalisatie van humanitaire hulp staat ook hoog op onze leer- en innovatie-agenda. Een voorbeeld van de wijze waarop Tearfund lokalisatie vormgeeft, is dat we een lokale partnerorganisatie de leidende uitvoerende organisatie laten zijn bij humanitaire interventies. Tearfund is ook initiatiefnemer van het netwerk Jakomkris in Indonesië, dat in augustus 2017 gestart is. Dit netwerk is bedoeld om gecoördineerd te reageren op rampen in het land en de capaciteit op het gebied van rampenpreventie te versterken. Het bestaat uit 39 Indonesische ngo's en kerkelijke denominaties. Deze manier van werken willen we ook toetsen in andere landen. Hiervoor zijn initiatieven gestart in Nepal, Bangladesh, Ethiopië en Zimbabwe.

## VOORBEELDEN UIT ONS WERK

In 2022 hadden we humanitaire programma's in Syrië, de Democratische Republiek Congo, Bangladesh, Pakistan, Indonesië, Somalië, Madagaskar, Zuid-Soedan, Oeganda, Oekraïne, Ethiopië, Kenia, de Centraal-Afrikaanse Republiek, Mozambique en Haïti. Onze noodhulp bestond veelal uit de distributie van voedsel, cash of zaaigoed en gereedschap om de eigen voedselproductie weer op gang te brengen, en de aanleg en het onderhoud van sanitair units en waterpompen. In de totale bestedingen van onze internationale portefeuille is het aandeel van humanitaire hulp 78 procent, met een totaalbedrag van € 12.792.454. Daarmee hebben we in 2022 circa 412.600 mensen bereikt.

### Afrika

Veel gebieden in de Hoorn van Afrika, maar ook bijvoorbeeld in Madagaskar, kampen al lange tijd met extreme droogte. Voor het vijfde opeenvolgende jaar is sprake van mislukte regenseizoenen, waarbij neerslag vrijwel geheel uitblijft. Vee en mensen sterven als gevolg van de voedselschaarste die door de droogte is ontstaan. De nood is immens, maar media-aandacht blijft tot nu toe uit. We zijn een fondsenwervende campagne gestart en daarnaast is vanuit de Dutch Relief Alliance (DRA) geld beschikbaar gekomen. We zijn voor deze voedselcrisis humanitaire hulpprogramma's gestart in Oeganda, Keni, Ethiopië, Somalië en Madagaskar.

### Oekraïne

De impact van de oorlog in Oekraïne is zeer groot: doden, gewonden, een deels vernietigde infrastructuur, vluchtelingenstromen, trauma's, leed en angst. Tot nu toe zijn meer dan 18 miljoen mensen getroffen door het conflict. In veel steden is grote behoefte aan voedsel en andere primaire levensbehoeften. Een groot aantal huizen is beschadigd of verwoest. In 2022 heeft onze lokale partner Integra, in samenwerking met lokale kerken, meer dan 1.000 ton voedsel en non-food-items geleverd op 38 locaties. Hiermee zijn meer dan 200.000 mensen geholpen. Door de aanhoudende crisis in Oekraïne groeide de behoefte aan voedselhulp en huisvesting voor de winter als ook aan psychosociale hulp vanwege opgelopen oorlogstrauma's. Noodhulpprogramma's zijn daarom gedurende het jaar opgeschaald en lopen door in 2023.



## Duurzame voedselzekerheid en levensonderhoud

limaatverandering, uitputting van de aarde en toenemende sociaaleconomische ongelijkheid zijn drie wereldwijde ontwikkelingen die kwetsbare mensen harder raken aan andere groepen. Ons werk op het gebied van voedselzekerheid en levensonderhoud staat in het teken van deze ontwikkelingen.

limaatverandering treft mensen onder meer hun toegang tot voedsel en water, en heeft – mede daardoor – grotere gezondheidsrisico's tot gevolg. Een te intensief gebruik van de hulpbronnen die de aarde ons biedt, leidt tot afnemende vruchtbaarheid en verlies aan biodiversiteit, en ook tot toenemende bodemerosie en

verontreiniging van land, water en lucht. De sociaaleconomische ongelijkheid wordt mede versterkt door klimaatverandering, maar ook de geografische en technologische ontwikkelingen dragen hieraan bij. In de meeste landen waar we werken, hebben mensen te maken met de negatieve effecten van al deze zaken. Om de

veerkracht van de meest kwetsbare groepen te versterken, helpen we hen om meer duurzame vormen van voedselproductie en levensonderhoud mogelijk te maken.

### Rol voor de lokale kerk

In onze programma's rondom voedselzekerheid en levensonderhoud kan de rol van de kerk op verschillende manieren concreet worden. Zo kunnen kerken en hun leiders, voortbouwend op de gekozen CCT-benadering (zie hoofdstuk 1), de gemeenschap in beweging brengen bij de opstart van een project. Een kerk kan haar faciliteiten beschikbaar stellen, bijvoorbeeld een kerkgebouw als vergaderplek. Sommige kerken zijn ook bereid een stuk land aan te bieden voor de bouw van een coöperatieve schuur of het aanleggen van een gezamenlijk proefveld voor de training van duurzame landbouwmethodes.

### Kwaliteitsstandaard en specifieke inzet

Uit steeds meer studies en onderzoeken blijkt er een duidelijke link te zijn tussen ontwikkeling, klimaat en milieu. Door de complexiteit aan oorzaken en effecten moeten we oog hebben voor maatregelen die de risico's en gevolgen van klimaatverandering tegen kunnen gaan. In kwetsbare landen gaat het dan niet zozeer om maatregelen zoals vermindering van de uitstoot van broeikasgassen, maar om 'gewone' interventies op het gebied van armoedebestrijding, waardoor het aanpassingsvermogen van mensen vergroot wordt.

Tearfund besteedt daarom vooral aandacht aan het versterken van economische mogelijkheden, kansen en stabiliteit en tegelijkertijd aan meer bewustwording en zorg voor de natuurlijke omgeving. We doen dat op een aantal specifieke niveaus:

- Gemeenschapsopbouw – We ondersteunen gemeenschappen, zodat die zich kunnen aanpassen aan veranderende omstandigheden. Tearfund heeft al een sterk trackrecord in het faciliteren van en werken met kerken en gemeenschappen in veranderingsprocessen.

- Rampenpreventie – Rampen die met het klimaat verband houden, nemen toe in aantal en intensiteit. Daarom is het noodzakelijk om met gemeenschappen aan rampenpreventie te werken. Dat vergroot hun veerkracht tijdens een ramp en stelt hen in staat om na een ramp spoedig te herstellen en toegang te blijven houden tot voedsel en inkomen.
- Versterking ondernemerschap door toegang tot krediet – Via zelfhulpgroepen wordt wekelijks een bepaald bedrag met elkaar gespaard en daarvan kunnen de deelnemers vervolgens kortlopende leningen tegen een lage rente afsluiten. Zo sparen zij voor (on)voorziene kosten, zoals schoolgeld voor kinderen, medische kosten of een startkapitaal voor bedrijfsactiviteiten. De groepen hebben een sterke sociale functie doordat ze de onderlinge cohesie en solidariteit bevorderen. Ook bieden ze een platform voor onderwijs, voorlichting en coaching. Dit principe wordt inmiddels toegepast in vele landen. In 2022 is de basis gelegd voor een groter kredietfonds met gelden van een Nederlandse ondernemersgroep (SOMT). Ondernemende boeren in Oeganda krijgen daardoor de mogelijkheid om grotere investeringen te doen, zoals de aanschaf van irrigatieapparatuur.
- Irrigatie met behulp van zonne-energie – Als gevolg van klimaatverandering is succesvolle landbouw zonder irrigatie vrijwel onmogelijk. Daarom zetten we, waar mogelijk, in op kleinschalige (druppel)irrigatie met behulp van zonne-energie. Hierdoor wordt het mogelijk om gedurende het hele jaar gewassen te telen.

### Leren & innoveren

In de afgelopen jaren zijn er een aantal studie gepubliceerd rondom het thema voedselzekerheid en levensonderhoud:

- From Subsistence to Markets is een gids voor het ontwerpen, plannen en implementeren van duurzame, marktgerichte projecten voor kleine boeren en gemeenschappen.

Successful Approaches to Solid Waste Management is een onderzoeksrapport over succesvolle manieren om afvalverwerking veilig en verantwoord aan te pakken. Het rapport focust op zes verschillende casussen in Afrika en Azië.

Building a Sustainable Future is een praktische gids voor het vergroten van duurzaamheid projecten, programma's en strategieën.

We hebben in 2021 een onderzoek in Ethiopië afgevoerd naar Jeugdwerkgelegenheid door economische en ecologische duurzaamheid. Onderzocht is waar de ambities en dromen van jongeren liggen en hoe die zich verhouden tot de economische mogelijkheden en kansen in de regio Midden-Ethiopië.

The Role of Local Churches in Resilience Building is een onderzoek uit 2022 over de rol van kerken in het reageren op de handel in een context van (klimaat)crisis. Kerken zijn sterk verankerd in gemeenschappen en gevoelig voor lokale behoeften en kunnen lokale overheden effectief mobiliseren in crises.

## VOORBEELDEN UIT ONS WERK

### Leningen aan ondernemende boeren

Het Kredietfonds van SOMT heeft als doel om in Oeganda werkgelegenheid te creëren en de gewasopbrengsten en daarmee de inkomsten van boeren daar te vergroten. Inmiddels heeft onze lokale partner TEDDO een lijst opgesteld van twintig boeren en worden de bedrijfsplannen verder uitgewerkt.

### 'Conservation farming' voor stabiele voedselvoorziening

Om lokale voedselproductie en een stabiele voedselvoorziening te bevorderen, stimuleren we mensen om duurzame landbouwtechnieken te gebruiken. Bijvoorbeeld door in te zetten op 'conservation farming', waarbij de boer de bodem zo weinig mogelijk verstoort (door grondbewerking) en zoveel mogelijk bedekt houdt met organisch materiaal, zodat uitdroging wordt gereduceerd en bodemleven en bodemvruchtbaarheid worden gestimuleerd. We doen dit in verschillende landen met onze partners.

### 'Business support' voor beter inkomen

We verbeteren de koopkracht van mensen door hen in staat te stellen kleinschalige bedrijfsactiviteiten op te zetten. Vooral vrouwen krijgen de kans op aanvullende inkomsten door te zoeken naar verkooppunten op lokale en regionale markten. Daarbij besteden we ook aandacht aan de impact van deze activiteiten op de natuur. Een mooi voorbeeld is Oost-Zimbabwe waar vierhonderd huishoudens door de inzet van zonne-energie hun land kunnen irrigeren. Door deze innovatie kunnen zij drie keer per jaar gewassen oogsten, zodat hun voedselzekerheid is gewaarborgd en hun inkomen uit de verkoop van agrarische producten aanzienlijk wordt vergroot.

### Ondersteuning 'groene' businesses jongeren

Voor de overgrote meerderheid van de jongeren in landen als Zimbabwe, Haïti, Congo (DRC) en Ethiopië is het moeilijk werk te vinden. Er zijn maar weinig banen beschikbaar voor de snelgroeiende bevolking en de lage kwaliteit van het onderwijs zorgt ervoor dat jongeren niet over de gevraagde vaardigheden en kennis beschikken. Tearfund is in Ethiopië en Congo (DRC) een project gestart waar jongeren getraind en ondersteund worden om zelf een bedrijfje op te starten. Dit zijn jongeren met een goed en duurzaam idee, en Tearfund helpt hen een goed businessplan te ontwikkelen.



# Gendergelijkheid & bescherming van kwetsbare groepen

Eén van de vormen van ongelijkheid is de scheve verhouding tussen mannen en vrouwen, en de hieruit voortvloeiende problematiek. In de meeste landen waar Tearfund actief is, hebben vrouwen en meisjes een ondergeschikte positie. Daardoor krijgen zij minder kansen en worden hun rechten geschonden. En niet alleen ver weg, maar ook dichtbij zien we dat gendergerelateerd geweld het welzijn van vrouwen en meisjes ondermijnt. In conflictsituaties zijn vrouwen en kinderen extra kwetsbaar, vaak zien we dat seksueel geweld ingezet wordt als psychologische oorlogsvoering. Tearfund zet zich daarom in voor herstel van gendergelijkheid en bescherming van kwetsbare groepen.

Genderongelijkheid komt vaak voort uit onderliggende sociale, culturele en religieuze denkbeelden. Zo zien we dat vrouwen en meisjes vergeleken met mannen en jongens – minder toegang hebben tot onderwijs, economische hulpbronnen, vrije partnerkeuze, leidinggevende posities en politieke besluitvorming. Bovendien zijn vrouwen en meisjes veel vaker slachtoffer van huiselijk geweld en seksueel misbruik. Op veel plaatsen staan taboes en stigma's rond deze thema's herstel en kansgelijkheid in de weg.

## De rol voor de lokale kerk

Kerkleiders en geloofsgemeenschappen kunnen een sleutelrol vervullen in het veranderproces: leiders vanuit de positie die zij in de lokale samenleving innemen, en geloofsgemeenschappen vanwege de steun die zij vrouwen, meisjes en kwetsbare groepen kunnen bieden, en de mogelijkheid om schadelijke zienwijzen ter discussie te stellen. Helaas zien we dat kerkleiders deze rol nog niet altijd pakken en vaak juist debet zijn aan wat in stand houden van een cultuur van ongelijkheid en de misstanden die daarvan het gevolg zijn. Daarom zoekt Tearfund in de gemeenschappen waar we werken, naar manieren om samen met religieuze leiders en andere sleutelfiguren in de gemeenschap genderongelijkheid tegen te gaan. We gaan het gesprek aan over de man-vrouwverhoudingen, rollenpatronen, heersende normen en beeldvorming die ongelijkheid in stand houden. Samen identificeren we de veranderingen. Door middel van training, voorlichting, lobby & advocacy en theologisch onderwijs stimuleren we hen om met nieuwe ogen naar de Bijbel te kijken en een theologie te ontginnen die de gelijkwaardigheid van man en vrouw juist ert en relaties helpt herstellen. Ook stellen we de gemeenschap in staat om op te komen voor slachtoffers en hen bij te staan in het herstelproces. Zo bouwen we aan gemeenschappen die de unieke waarde van ieder mens erkennen en beschermen. Daarmee dragen we niet alleen bij aan het bestrijden van onrecht, maar zorgen we ook voor dat duurzame verandering de hele gemeenschap ten goede komt.

## Kwaliteitsstandaard en specifieke inzet

Gendergelijkheid en de bescherming van kwetsbare groepen zijn niet alleen kwaliteitsstandaarden voor ons werk in de breedte, maar ook iets waar we in diverse projecten specifiek op inzetten. Het gaat dan om het voorkomen van bepaalde vormen van gendergerelateerd geweld en het ondersteunen van slachtoffers, bijvoorbeeld van seksueel geweld. Daarbij betrekken we zoveel mogelijk de gemeenschap als geheel, met name door lokale mensen en organisaties in staat te stellen de bescherming en ondersteuning van kwetsbare groepen te realiseren. In deze aanpak spelen kerkleiders en geloofsgemeenschappen een cruciale rol als aanjagers van verandering.

## Leren & innoveren

Als Tearfund geloven we in het belang van voortdurend leren en het doorontwikkelen van onze aanpak, zo ook die om gendergelijkheid en bescherming te bevorderen. In 2021 is een innovatieproject in Oost-Congo afgerond, gefinancierd vanuit het DRA Innovatiefonds. Doel was onze aanpak bij de bestrijding van geweld tegen vrouwen – een aanpak waarin religieuze leiders en geloofsgemeenschappen een sleutelrol spelen – aan te passen aan de behoeften en de dynamiek van humanitaire crisissituaties. Binnen een consortium van diverse partijen pionierden we met deze aanpak in gemeenschappen waar conflicten, geweld en vluchtelingenproblematiek de realiteit van alle dag zijn. In vijftien gemeenschappen werden religieuze leiders getraind en rolmodellen opgeleid die in de gemeenschap gesprekskringen rondom gender, sociale normen, theologie en rollenpatronen organiseerden. Tevens ging in elke gemeenschap een actiegroep van start die via lokale campagnes geweld tegen vrouwen ter discussie stelde, slachtoffers van geweld ondersteunde, en hen doorverwees naar de juiste hulp. Gemeenschappen ontwikkelden zelf hun veranderagenda, en monitorden de voortgang door middel van podcasts met verhalen uit de gemeenschap over gender(on)gelijkheid, geweld en steun voor slachtoffers.

## VOORBEELDEN UIT ONS WERK

### Congo (DRC) leiders spreken zich uit tegen seksueel geweld

In verschillende landen, waaronder Congo (DRC), is seksueel geweld onlosmakelijk verbonden met conflicten. Deze vorm van geweld die gebruikt wordt door verschillende partijen in een conflict, beïnvloedt ook de eigen bevolking. Met het Transforming Masculinities-programma worden (kerk)leiders in Goma (in het noordoosten van Congo) toegerust om zich uit te spreken tegen huiselijk geweld. Dankzij hun vertrouwensband met de lokale bevolking zijn zij in staat te fungeren als katalysator in de aanpak van oorzaken en risicofactoren. Uit externe evaluaties blijkt deze werkwijze succesvol te zijn. Er wordt beduidend minder geweld gebruikt tegen vrouwen en de gemeenschap komt in haar geheel weer tot bloei. In dit tweejarige project zijn veertig kerkleiders uit acht kerken getraind, en hebben zij via voorlichting, preken en bijeenkomsten in totaal 71.845 mensen bereikt.

### Zuid-Soedan verbeterde participatie van vrouwen in noodhulpproject

In Zuid-Soedan staan genderongelijkheid en geweld tegen vrouwen de ontwikkelingskansen van vrouwen en meisjes structureel in de weg. Daarom integreerden we de aanpak van gendergerelateerd geweld in meerdere projecten, onder meer in Aweil East en Lainya. Lokale kerkleiders en andere rolmodellen volgden een training en stelden geweld tegen vrouwen ter discussie. Gemeenschappen gingen in gesprek over gender(on)gelijkheid, onderliggende beeldvorming en sociale normen en doorbraken de stilte over seksueel geweld. De aanpak werd gecombineerd met het creëren van kansen voor vrouwen om hun economische situatie te verbeteren, onder meer door participatie in landbouwtraining, het opstarten van inkomstgenererende activiteiten en verbeterde toegang tot leningen, zodat ze kunnen investeren in ondernemingen waarmee ze beter in hun levensonderhoud kunnen voorzien. In totaal bereikten we 3.565 personen.

### Nepal kwetsbare groepen beter beschermd tegen mensenhandel

In Nepal werkten we aan het voorkomen van mensenhandel. Makwanpur is één van de districten waar veel mensenhandel plaatsvindt en waar kwetsbare groepen een hoog risico lopen om via mensenhandel ongewild terecht te komen in de prostitutie of andere vormen van gedwongen arbeid, bijvoorbeeld in de kledingindustrie. Vrouwen en meisjes, voortijdig schoolverlaters, kinderen uit gebroken en kwetsbare gezinnen en arbeidsmigranten lopen extra risico. In Makwanpur werken we met diverse interventies aan het voorkomen van mensenhandel en het verbeteren van de levensomstandigheden van deze kwetsbare groepen. Dit doen we onder meer door voorlichting te geven over de risico's van mensenhandel, door opleidingskansen en werkgelegenheid te creëren voor deze doelgroepen, en door kwetsbare gezinnen te ondersteunen bij het bouwen aan een stabielere thuisbasis. Via dit project hebben we 3.144 personen bereikt.

# Inspired Individuals

inspirende leiders en ondernemers ondersteunen om de impact die zij op hun omgeving hebben, te versterken en de lasten uit te dragen. Dat is het doel van ons programma Inspired Individuals. In 2022 ondersteunden we verschillende personen, waaronder Oscar, Lucia, Charles, Leeneh en Rose.



Oscar  
uit Nigeria

Oscar en zijn team in Nigeria hebben veel problemen ervaren. Er is geen werk en zijn steden vervuild. Oscar is dominee en werkt bij het Jos Green Centre. Deze organisatie zet hij in voor werkgelegenheid voor jongeren en werkt hij aan bewustwording bij deze groep om verantwoordelijkheid te dragen voor de zorg voor de schepping.



Oscar  
uit Malawi

Plastic is een groot probleem in Malawi: onzorgvuldige afvalverwerking. Van de 75.000 ton plastic dat het land jaarlijks

produceert, wordt maar 20% gerecycled. Het overige plastic belandt op een grote hoop of wordt verbrand. Charles Bakolo is betrokken bij het Malawi Creation Care Network en zet zich in voor een duurzaam beleid van overheid en bedrijven.



Lucia  
uit Zimbabwe

In Zimbabwe heersen schaamte en stigma rond het hebben van (kinderen met) een handicap. Mensen met een handicap worden vaak uitgesloten door de gemeenschap. Lucia is voor deze doelgroep een organisatie gestart die zich inzet voor speciaal onderwijs en passende gezondheidszorg, zoals revalidatie en fysiotherapie.



Rose  
uit Liberia

Liberia behoort tot de armste landen ter wereld. Een grote meerderheid van de Liberiaanse vrouwen (61-77%) heeft seksueel geweld meegemaakt. 9% van de meisjes is vóór de leeftijd van 15 jaar getrouwd. De recente ebolacrisis en de COVID-19-pandemie doen het aantal kwetsbare vrouwen en meisjes verder stijgen. Zij vallen gemakkelijk ten prooi aan gedwongen (seksuele) arbeid, ongewenste huwelijken en aanhoudend (seksueel) misbruik. Leeneh en Rose zijn twee vrouwen die zich via een eigen organisatie onder meer inzetten voor het tegengaan van (seksueel) gendergerelateerd geweld, het bieden van psychosociale hulpverlening aan slachtoffers en het helpen van vrouwen om zichzelf te ontplooien.



Leeneh  
uit Liberia



## HOOFDSTUK 3

# Onze nationale projecten

## Social media

In 2022 hebben we structureel ingezet op het vergroten van ons bereik op de sociale media Facebook en Instagram.

Twitter en LinkedIn hebben we incidenteel ingezet, LinkedIn vooral voor vacatures.

Per 31 december 2022 hebben 6.670 volgers op Facebook en lag ons totale bereik op 429.320.

Dat is 36,6% meer dan in 2021.

Op 31 december 2022 telde ons Instagram-account 1.426 volgers, met een bereik van 182.055, een stijging van 2.100%(!) ten opzichte van 2021.

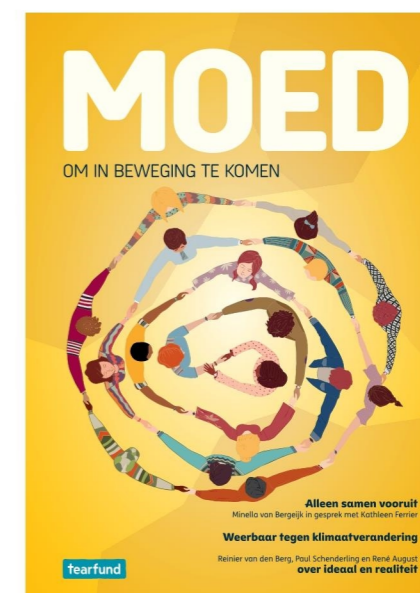
## Onze mailings

De mailings die wij onze achterban per post sturen, zijn primair bedoeld om aandacht te vragen voor onze projecten in het buitenland. Dat doen wij enerzijds door de nood zichtbaar te maken, anderzijds door te laten zien hoe Tearfund werkt aan het bestrijden van onrecht en armoede. In 2022 verzonden wij negen mailings naar gemiddeld 18.000 donateurs. Vijf van deze mailings werden vergezeld van een nieuwsbrief waarin we meer informatie over ons werk deelden, bijvoorbeeld over ons pop-up restaurant Happietaria, de opbrengst van voorgaande mailings of de voortgang van onze projecten.

Aanvullend hebben we twee mailings per post verzonden in verband met noodhulp in Oekraïne en de Hoorn van Afrika. Deze werden ondersteund door een digitale mailing.

## E-zine

Tearfund verzendt met enige regelmaat ook een e-zine, onze digitale nieuwsbrief, met daarin een update over onze projecten en activiteiten en inspirerende teksten. In 2022 is ons e-zine negen keer naar 30.968 personen verstuurd, een stijging van 860 ten opzichte van 2021.



Normaal gesproken informeren wij onze donateurs daarnaast meerdere keren per jaar over de voortgang van projecten waarvoor is gegeven. Door personele wisselingen en beperkte capaciteit is dit in 2022 slechts één keer gebeurd.

## Moed

In september verscheen Moed, ons jaarlijkse magazine. Via deze uitgave stimuleren we onze achterban richting een rechtvaardig en duurzaam leven. We hebben voor deze vorm gekozen om te kunnen inspireren, maximale impact te creëren en ruimte te hebben om thema's inhoudelijk uit te diepen.

In 2022 stond het thema duurzaamheid centraal. Het magazine bevatte onder meer verhalen van en interviews met Reinier van den Berg, René August, Paul Schenderling, Kathleen Ferrier, Minella Bergeijk, Jan Huijgen en Zac Niringiye.

De oplage was 25.000 exemplaren.

In 2022 was Tearfund zichtbaar tijdens diverse evenementen en organiseerden we door het jaar heen verschillende bewustwordingsactiviteiten.

## Veertigdagen campagne

Tijdens de veertigdagentijd boden we christenen en kerken op verschillende manieren de mogelijkheid om bewust toe te leven naar Pasen. We verzorgden voor de dertiende keer de veertigdagenkalender, waarbij dit jaar gekozen is voor het thema 'Onderweg'. Gedurende de veertigdagentijd ontvingen mensen dagelijks een Bijbelse overdenking en praktische tips op het gebied van een rechtvaardige en duurzame levensstijl. Voor gezinnen met kinderen was er een online-kinderkalender ontwikkeld, en konden lezers sparen voor het werk van Tearfund in Ethiopië. Tearfund-ambassadeur Mirjam van der Vegt verzorgde het webinar 'Onderweg met de kracht van Rust', en deze werd in het najaar herhaald. Op Paaszondag werd ook in samenwerking met Mirjam een bijzondere, afrondende video gelanceerd.



**9.532**  
kalenders verkocht

**1.599**  
mensen keken de video

**154**  
deelnemers aan het webinar met Mirjam van der Vegt



Bisschop Zac Niringye.

## CWN-conventie (27-28 mei)

Als partner waren we dit jaar verbonden aan de voorjaarsconventie van het Charismatisch Werkverband Nederland. Het thema was 'Justice & Joy Namens Tearfund was bisschop Zac Niringye uit Oeganda één van de hoofdsprekers en daarnaast organiseerden we een aantal seminars: twee over hoe je als kerk van betekenis kunt zijn voor je omgeving en twee over een duurzame levensstijl

**€ 2.100**  
collecteopbrengst voor Tearfund

## Tearfund academy

Dit jaar hebben we voorbereidingen getroffen voor het opzetten van de Tearfund academy, een online leeromgeving over rechtvaardig en duurzaam leven, waarbinnen Tearfund verschillende e-learnings kan aanbieden. Een van de ontwikkelde e-learnings betreft de masterclass Duurzaamheid die medio januari 2023 van start gaat. Ook het programma 'Met beide benen in de buurt' is overgezet als onderdeel van de Tearfund academy. Het programma biedt visie en praktische handvatten om een positieve verandering te brengen in je omgeving.

## Graceland Lentefeest

Tearfund was programma-partner van het Graceland Lentefeest. 350 Bezoekers verzamelden zich op 21 maart in de Sint Joriskerk in Amersfoort rond het thema 'Het Grote Feest'. Ambassadeur Pearl Jozefzoon verzorgde een optreden.

**€ 1.280**  
collecteopbrengst voor het noodhulpprogramma van Tearfund in Oekraïne

## Graceland festival

Ook tijdens het Graceland festival van 18 t/m 21 augustus in Zeewolde waren we aanwezig. Als hoofdpartner verzorgden we een deel van het programma. Zo gaven Vanessa Nakate (klimaatsactiviste uit Oeganda), Mounir Samuel, Ruth Valerio (Tearfund Engeland) en Minella van Bergeijk een lezing.

**2.486**  
festivalbezoekers

## New Wine (23 t/m 29 juli)

Ook dit jaar waren wij hoofdpartner van de New Wine Zomerconferentie. De 4.800 bezoekers konden in de drukbezochte Tearfund-tent terecht voor een inspirerend programma, (h)eerlijke koffie en gezelligheid. We organiseerden een serie seminars onder de titel 'Samen recht doen'. Deze werden verzorgd door Minella van Bergeijk, Mira de Boer en Rick Jansen, Cornelis de Schipper en de Zuid-Afrikaanse René August. René was tevens een van de sprekers op de conferentie en verzorgde twee bijeenkomsten tijdens het hoofdprogramma.

**€ 17.000**  
collecteopbrengst voor het werk van Tearfund in India

**700**  
personen vroegen een koffiebeker aan



René August op New Wine.

## Opwekking (3 t/m 6 juni)

Opwekking is al jaren het grootste meerdaagse christelijke evenement in Nederland. Dit jaar trok het 20.000 bezoekers. Vier dagen lang konden we er onze organisatie onder de aandacht brengen. Dat deden we op laagdrempelige wijze middels een open tent waar mensen terecht konden voor eerlijke koffie, duurzame producten en een goed verhaal.

**7.000**  
kopjes koffie verkocht

**80**  
nieuwe donateurs

## Trinity Tour (voor- en najaar)

Onze ambassadeurs Trinity vroegen tijdens hun concertseries in het voor- en najaar aandacht voor het werk van Tearfund. Bij acht concerten waren we ook fysiek aanwezig met een stand.

**107**  
nieuwe donateurs

**569**  
eenmalige giften



## Beïnvloeden & bepleiten

Voor duurzame verandering is het nodig om beleid en systemen te veranderen en op rechtvaardige manier toe te passen. Daarom is bepleiten en beïnvloeden een van onze interventiestrategieën. We doen dat op alle niveaus: lokaal in onze projecten, in Nederland en internationaal.

In onze projecten zien we dit bijvoorbeeld daar waar lokale kerken en gemeenschappen als gevolg van onze training aankloppen bij lokale regionale overheden. Dat kan heel concreet gaan om inzet voor de aanleg van elektriciteit of de bouw van scholen en klinieken. Maar het kan ook gaan om het samen met de overheid voorkomen van kindhuwelijken. Daarnaast zijn we onderdeel van internationale netwerken, onder andere op EU-niveau.

### Erkenning van de rol van religieuze actoren

Ook in Nederland werken we aan beïnvloeden en bepleiten via publicaties in media, campagnes, evenementen en lobbywerk in Den Haag. De afgelopen jaren hebben we vooral aandacht gevraagd voor de rol die religieuze actoren kunnen spelen op het gebied van duurzame ontwikkeling. We doen dat door politici en ambtenaren te spreken, rapporten en artikelen te schrijven en brieven te sturen naar ministers en andere beleidsmakers. We werken hierin samen met collega-organisaties, netwerken zoals Prisma en kennisinstituten.

Samen met Prisma, collega-organisaties en kennisinstituut The Broker publiceerden we een onderzoeksrapport met case studies onder de titel "Working with faith-based actors for development". Doel was om een brug te slaan tussen religieuze en seculiere organisaties en beleidsmakers.

In 2022 is de belangrijke rol van religie voor duurzame ontwikkeling officieel vastgelegd in de nieuwe beleidsnota voor Internationale Samen-

werking van het ministerie van Buitenlandse Zaken. Partners en medewerkers van Tearfund hebben hier op verschillende momenten voor gepleit bij het ministerie.

We zijn daarnaast onderdeel van de internationale alliantie JISRA (zie pagina 36), die specifiek de rol van religie in conflictgebieden onder de aandacht brengt. Als onderdeel van JISRA zijn we een strategisch partner van het ministerie van Buitenlandse Zaken (BuZa) rondom het onderwerp "Freedom of Religion and Belief". De aanstelling van de nieuwe speciale ambassadeur van BuZa rond dit onderwerp zien we als een verdere erkenning van de rol van religieuze actoren. Onze CEO Minella van Bergeijk sprak hierover ook met de nieuwe minister van Ontwikkelingssamenwerking, Liesje Schreinemacher. Daarnaast hebben we in bredere zin aandacht gevraagd voor de rol van religieuze actoren in duurzame ontwikkeling middels het organiseren van een workshop op de jaarlijkse Afrikadag over dit onderwerp. Verschillende media hebben opinieartikelen geplaatst waarin het belang van samenwerken met religieuze actoren werd benadrukt.

### Aandacht via de media

In 2022 haalden we met nieuwsberichten meer dan tachtig keer de landelijke, regionale en lokale media. Daarnaast werden er vijf opiniebijdragen gepubliceerd in het Nederlands Dagblad, het Reformatorisch Dagblad, het Parool en het Friesch Dagblad, onder meer over de rol van religie op het gebied van ontwikkelingsamenwerking.

## Nederland Zingt Dag (22 oktober)

Een duurzame manier van leven en werken is één van de beste strategieën tegen armoede en onrecht. Dat verhaal wilden we graag aan de bezoekers van de Nederland Zingt Dag vertellen. Waar zingen mensen nu graag? Onder de douche! En goed voor de schepping zorgen, kan bijvoorbeeld al beginnen met een kortere douche. Om die reden hebben we douchetimers uitgedeeld.

**266**  
douchetimers  
aangevraagd

## Happietaria

2022 was een succesvol jaar voor Happietaria. Het pop-up restaurant van Tearfund dat volledig vrijwillig door studenten wordt gerund, vond dit jaar plaats in acht steden. Niet eerder kon in zo veel plaatsen gestart worden. Net als voorgaande jaren waren we in Leiden, Utrecht, Nijmegen, Rotterdam en Groningen. De Happietaria's in Amsterdam en Zwolle hadden meerdere jaren stilgelegen en beleefden dit jaar een herstart. Happietaria Gouda was er dit jaar voor het eerst.

Groningen geldt al jaren als een van de succesvolste restaurants, maar zorgde dit jaar voor een recordopbrengst van € 129.016. In totaal werkten ruim 1.500 studenten mee, en werden meer dan 10.000 gasten verwelkomd.

**€ 270.000**  
totaalopbrengst van alle Happietaria's



## HOOFDSTUK 4

# Onze organisatie

## Ons team

Het bestuur van onze organisatie berust bij de directie. In 2022 bestond deze uit één directeur-bestuurder: van januari tot en met augustus was dat Minella van Bergeijk en vanaf september Matthew Gregora. De directie is verantwoordelijk voor de dagelijkse leiding, de naleving van alle wet- en regelgeving en de richtlijnen die wij onderschrijven, en de uitwerking van onze strategische koers. Voor het toezicht op het bestuur en beleid heeft Tearfund een Raad van Toezicht. De bevoegdheden van de directie zijn vastgelegd in statuten en een directiereglement.

Tot augustus 2022 had Tearfund een projectmatig werkmodel. Vanaf september is een organisatiestructuur geïntroduceerd met een Executive Team dat leiding geeft. Dit team is op organisatieniveau verantwoordelijk voor besluitvoering, strategie en het behalen van de doelen. Het Executive Team bestaat uit de directeur-bestuurder en de eindverantwoordelijken van Programma internationaal, Programma Nederland, Bedrijfsvoering en HR.

Daarnaast is er een operationeel team waarin de verschillende teamleiders vertegenwoordigd zijn. Dit team draagt met name zorg voor het stimuleren en bewaken van de visie, christelijke identiteit, waarden en cultuur van de organisatie en het promoten van onderlinge afstemming en verbinding.

Ten slotte biedt een 'Strategische werkgroep' expertise, aanbevelingen, advies, training en handvatten aan op de verschillende aandachtsgebieden van Tearfund.

**52 medewerkers**

34 vrouwen en 18 mannen

**4 stagiairs** totaal in 2022

2 vrouwen en 2 mannen

**40,7 fte**

**2 vrijwilligers**

op kantoor

## Bestuur en Raad van Toezicht Tearfund Nederland

Per december 2022

### BESTUUR

#### M.J. (Matthew) Gregora

Directeur-bestuurder a.i.

Nevenfuncties: bestuurslid Home for Good (Verenigd Koninkrijk); bestuurslid Ocwen Energy Pty Ltd (Australië)

### RAAD VAN TOEZICHT

#### Dr. E.B. (Eric) Kuisch, voorzitter Raad van

Toezicht en voorzitter remuneratiecommissie

Lid sinds 17 september 2021, herbenoembaar in 2024

Chief Operating Officer Eurofiber Group

Nevenfuncties: lid Raad van Advies Universiteit van Amsterdam, Economics and Business; lid Raad van Advies Rightbrains

#### Dr. L.T. (Leon) van den Dool, secretaris

Lid sinds 7 december 2017, herbenoembaar in 2023

Interim-manager gemeente Utrecht; senior researcher Institute for Housing and Urban Development Studies (IHS), Erasmus Universiteit Rotterdam

Nevenfuncties: fractievoorzitter CDA gemeenteraad Papendrecht

#### A.M.L. (Annemieke) Buwalda-van Diepen, lid

remuneratiecommissie

Lid sinds 24 september 2016, aftredend in 2025  
Subsidie- en beleidsadviseur Maatschappij van Welstand

Nevenfuncties: MR-lid CBS de Zaaier, Teuge

#### Ir. drs. O.C. (Olger) van Dijk, lid commissie

safeguarding & wrongdoing

Lid sinds 2019, herbenoembaar in 2025

Directeur Ruimtelijke Ontwikkeling, ministerie van Binnenlandse Zaken en Koninkrijksrelaties

Geen nevenfuncties

**Drs. E.C. (Carlinke) Jansen**, lid commissie safeguarding & wrongdoing

Lid sinds 25 april 2019, herbenoembaar in 2025  
Communicatiespecialist en coach

Nevenfuncties: voorzitter MR OBS Oscar Carré, Amsterdam; lid GMR stg. Openbaar Onderwijs aan de Amstel (OOadA), Amsterdam; bestuurslid vereniging de Zeemeeuwen

**Dr. A.M. (Annemiek) de Jonge**, specialist Integrierte Mission

Lid sinds 11 oktober 2022, herbenoembaar in 2025

Opleidingsmanager Theologie en senior-onderzoeker lectoraat Zorg en Zingeving, Viaa, Zwolle  
Geen nevenfuncties

**Drs. A.J. (Albert) Klomp MSc**, lid auditcommissie

Lid sinds 11 oktober 2022, herbenoembaar in 2025

Zelfstandig bedrijfsvoeringscoach  
Geen nevenfuncties

**Drs. J.C. (Hans) Valkenburg**, lid auditcommissie

Lid sinds 7 december 2015, aftredend in 2024

Interim-manager en adviseur bij Hans Valkenburg BV; publicist

Nevenfuncties: lid Raad van Toezicht & auditcommissie Simavi; lid Raad van Commissarissen & auditcommissie Holland Zorggroep; initiator Ubuntu Leadership Program in Tanzania

### Bezoldiging

De functies van de Raad van Toezicht zijn onbezoldigd. Leden kunnen wel een reis- en onkostenvergoeding krijgen voor het bijwonen van de vergaderingen.

In 2022 heeft de Raad van Toezicht zeven keer vergaderd; de vergaderkosten bedroegen (inclusief het themaweekend) € 3.295, en de onkostenvergoeding bedroeg € 46.

## Kwaliteitsbewaking & integriteit

De taken en processen van ons integriteitssysteem zijn mede gericht op het tot stand brengen van beslissingen die recht doen aan alle betrokkenen, daardoor consistent zijn en morele stress en beschadiging voorkomen, verminderen en herstellen.

### Tearfund is:

een Erkend Goed Doel volgens de kwaliteitseisen van het CBF, de toezichthouder voor goede doelen in Nederland ([www.cbf.nl](http://www.cbf.nl)); houder van het certificaat ISO 9001-Partos (norm voor kwaliteitsmanagement in de sector ontwikkelingssamenwerking); houder van het EU Humanitarian Partnership (kwaliteitskeurmerk van ECHO, het humanitaire hulp-departement van de Europese Commissie);

### Tearfund committeert zich aan:

de gedragscode van het Internationale Rode Kruis en ngo's die actief zijn in humanitaire hulp; de gedragscode van brancheorganisatie Goede Doelen Nederland (waaronder richtlijnen voor financieel beheer en de beloning van directieuren); de Sphere-standaarden (richtlijnen voor het verlenen van humanitaire hulp); de Core Humanitarian Standard (richtlijn voor humanitaire hulp, gericht op transparantie, participatie en verantwoording); het International Aid Transparency Initiative (IATI, initiatief voor het beschikbaar stellen van projectinformatie via internet); de richtlijn RJ 650 Fondsenwervende instellingen van de Raad voor de Jaarverslaggeving.

### Kwaliteitsprocessen

Op onze projecten werken we met lokale kerken en partnerorganisaties. Het is dan van belang dat deze partners voldoende kwaliteit en capaciteit hebben. Tearfund ondersteunt hen met advies en coaching.

Een belangrijk instrument om projecten te toetsen is het PME-systeem (Plannen, Monitoren en Evalueren) dat deel uitmaakt van ons totale ISO-gecertificeerde kwaliteitssysteem. Hiermee kijken we nauwkeurig naar projectvoorstellen, voortgangsrapportages, jaarrekeningen en externe evaluaties. Welzijn en de bescherming van de mensen waarvoor en waarmee we werken, zijn voor ons zeer belangrijk. Daarom zijn er verplichte e-learnings over gedragscodes, integriteit, anti-corruptie en anti-fraude, en een training over cyber security voor alle medewerkers van Tearfund. Deze e-learnings, trainings en de ermee verbonden processen en procedures zijn de ruggegraat van het moreel denken en handelen van onze organisatie.

Elke nieuwe partnerorganisatie die toegevoegd wordt aan de internationale portfolio van Tearfund, wordt grondig doorgelicht over haar beleid op integriteit en de bescherming van kwetsbare kinderen en volwassenen. We zien ook nauwgezet toe op de besteding van het ons toevertrouwde geld zodat mogelijk misbruik voorkomen kan worden.

### Misstanden

Signalen van misstanden bij projecten die wij ondersteunen, kunnen op verschillende manieren bij ons binnenkomen. Zij kunnen bijvoorbeeld – al dan niet anoniem – gemeld worden door iemand ter plekke of naar boven komen in het verplichte jaarlijkse accountantsonderzoek bij partners. In 2022 hadden we te maken met één ernstige situatie op het gebied van financiële schending en valsheid in geschrifte. Daarnaast was er een melding van een ander financieel incident.

### Melding van financiële schending en onjuiste informatievoorziening

Het eerste incident betreft een uitvoerende partner in Afrika. Het is dezelfde partner als de organisatie die we vorig jaar in ons jaarverslag hebben benoemd. Bij nader onderzoek kwamen nog andere aspecten aan het licht. Een eerste incident (in 2021) hield in dat in de narratieve en financiële eindrapportage vermeld werd dat in twee gebieden een gebouw was afgerond met noodhulpgelden, maar na eigen controle en klachten van lokale autoriteiten bleek dat de voorzieningen er niet waren. Onze samenwerking met de organisatie hebben we toen opgeschort. In 2022 hebben we alsnog met andere financiële middelen deze gebouwen geplaatst om de belofte die aan de lokale gemeenschap was gedaan, niet te verbreken. Met dezelfde partnerorganisatie hadden we een ander project lopen sinds april 2021. Gebruikelijk is dat we een externe accountant de financiële rapportage onafhankelijk laten controleren. Een deel van de uitgaven kon niet bewezen worden. De uitvoerende organisatie weigerde dit bedrag terug te betalen. Tearfund heeft dit verlies voor haar rekening genomen. We hebben de betrokken organisaties in Nederland op de hoogte gebracht.

### Melding van financiële fraude

Een andere organisatie in Afrika heeft zelf melding gemaakt van het feit dat de voormalige financiële manager over een bepaalde periode fondsen heeft verduisterd. Met deze organisatie zijn we aan het bekijken wat de preciese schade is en welke maatregelen genomen kunnen worden om deze situatie te voorkomen in de toekomst. Ook bij dit incident is de betrokken organisatie in Nederland geïnformeerd.

### Klachten van de particuliere achterban

Het is voor ons van groot belang om te weten wat er leeft bij onze achterban. Soms is dat moeilijk zichtbaar en soms krijgen we feedback, via telefoon of e-mail. Van die feedback kunnen we leren, verbeteren en groeien.

Ons beleid is dat we binnengekomen klachten zo snel mogelijk (binnen tien werkdagen) behandelen, want mensen hebben de moeite gedaan om ons te benaderen en het is onze verantwoordelijkheid om recht te zetten wat niet goed of onduidelijk is. Ten minste één keer per jaar wordt de feedback intern geëvalueerd om structurele ontevredenheid vroegtijdig te kunnen ontdekken en om te kijken hoe de kwaliteit van onze klachtenafhandeling is.

In 2022 ontvingen we 33 klachten (in 2021 waren dat er 47). Twaalf daarvan betroffen onze fondsenwerving, onder meer onze telemarketing. Niet iedereen ervaart dit als positief. Voor Tearfund is dit echter een belangrijke bron van inkomsten. Desalniettemin nemen we de klachten die we hierover ontvangen, zeer serieus en we verbeteren onze telemarketing daar waar dat nodig is. Met het bureau dat namens Tearfund belt, stemmen we de verbeterpunten af. Andere klachten op het gebied van fondsenwerving betroffen de hoeveelheid verzoeken om een financiële bijdrage en de hoeveelheid gegevens die ingevuld moeten worden via het (online) donatieformulier. Fondsenwerving is nodig om ons werk te kunnen uitvoeren en uitbouwen. Dat brengt voortdurend afwegingen met zich mee waarbij we de negatieve impact zoveel mogelijk proberen te beperken.

Vijf personen hebben aangegeven moeite te hebben met de inhoud van onze mailings. Een aantal vond dat we ons te veel richten op duurzaamheid in plaats van het bestrijden van armoede en onrecht. In onze communicatie zullen we nadrukkelijker letten op het verband tussen deze twee zaken.

De overige reacties gingen over (post)verzending en administratieve zaken, zoals een bedrag dat niet goed was afgeschreven, een Veertigdagenkalender die niet ontvangen was, en een dubbel registratie in ons adressenbestand.

We zijn de mensen uit onze achterban zeer dankbaar dat zij de moeite en tijd nemen om ons te laten weten hoe onze communicatie en ons handelen op hen overkomt. Dat helpt ons enorm

## Onze acht kwaliteitsstandaarden

### 1. Gedrag

We hanteren hoge gedragscodes voor al ons werk. Wij zijn tegen alle vormen van uitbuiting, misbruik, fraude, omkoping en elk ander gedrag dat onverenigbaar is met onze waarden. We streven ernaar om de mensen die we dienen, in hun kracht te zetten. Dit vraagt om een aanpassing van houding en activiteiten als het gaat om inclusie, conflictgevoeligheid, verantwoordelijkheid en gender. Hierbij doen we een appel op onszelf, onze partners en gemeenschappen.

### 2. Onpartijdigheid en lokaliseren meest kwetsbaren

We streven naar onpartijdigheid en eerlijkheid en bieden hulp aan de meest kwetsbaren. Dit doen we zonder onderscheid te maken in ras, religie, etniciteit, vaardigheid, leeftijd, geslacht, seksuele oriëntatie of nationaliteit. We richten ons werk uitsluitend op de behoefte, terwijl we tegelijkertijd alert blijven op de dynamieken met betrekking tot conflicten. En we werken proactief om mensen te ondersteunen die anders achtergesteld of uitgesloten worden, zoals kinderen, ouderen en mensen met een handicap.

### 3. Verantwoording

We doen er alles aan om ervoor te zorgen dat al ons werk gebaseerd is op effectieve participatie, deelname en feedback, met de gemeenschappen die we dienen. Het is belangrijk dat alle interventies transparant zijn. We leggen daarbij ook verantwoording af aan onze partners, donoren, supporters en collega's, en aan alle andere partijen met wie we contact hebben en communiceren.

### 4. Gender

In al onze programma's proberen we actief genderongelijkheid, schadelijke overtuigingen en praktijken te bestrijden en te werken aan rechtvaardigheid als het op gender aankomt. We zijn toegewijd aan het bevorderen van gendergelijkheid, het herstellen van relaties tussen mannen en vrouwen, jongens en meisjes, en het waarborgen van de gelijkwaardigheid, participatie en besluitvorming in alle aspecten van het leven.

### 5. Weerbaarheid

We zijn toegewijd aan vanuit de gemeenschap geleide en participatieve ontwikkelingshulp en noodhulp, om zo een duurzame impact te realiseren die is gebaseerd op analyse van de oorzaken van problemen. We moedigen deelname van alle leden van een gemeenschap aan en streven ernaar hen te ondersteunen om controle te houden over hun eigen ontwikkeling op alle niveaus: van lokale ontwikkelingsactiviteiten tot lokale, regionale en nationale belangenbehartiging.

### 6. Veerkracht

We helpen mensen de risico's waarmee ze worden geconfronteerd, te begrijpen, te beheersen en te verminderen, en om de oorzaken van kwetsbaarheid aan te pakken. We ondersteunen mensen en gemeenschappen bij het ontwikkelen van veerkrachtige middelen van bestaan, het versterken van de sociale cohesie, het verbeteren van de toegang tot diensten, het beheren van natuurlijke hulpbronnen, het verminderen van rampenrisico's en het aanpassen aan klimaatverandering.

### 7. Bescherming

We zijn toegewijd aan het herstellen van relaties en het bouwen van veilige en beveiligde gemeenschappen. We willen prioriteit geven aan de bescherming van iedereen – vooral kinderen en de meest achtergestelde en kwetsbare volwassenen – tegen fysieke, sociale en psychische schade. We beoordelen risico's, inclusief conflictdynamiek, om te voorkomen dat ons werk leidt tot misbruik of mensen blootstelt aan gevaar. Wij geloven dat leden van de gemeenschap de beste actoren in hun eigen bescherming zijn en wij ondersteunen hen om veilig te blijven, veiligheid te vinden en waardigheid te herstellen.

### 8. Technische kwaliteit

We zijn toegewijd aan een hoge technische kwaliteit van al ons werk en het werk van onze partners. Met het oog hierop voldoen we aan relevante nationale en internationale normen die zijn afgestemd op de eigen prioriteiten van gemeenschappen. We blijven continu leren en verbeteren, en zetten activiteiten waarvan is aangetoond dat ze een relevante en positieve impact hebben, opnieuw in.

# Risico's en de maatregelen

In ons werk zijn er risico's waarmee we rekening moeten houden. Daarbij maken we een inschatting van de kans dat deze risico's werkelijkheid worden en wat de impact op onze organisatie dan zou zijn. We noemen de tien belangrijkste risico's die we in onze omgeving zien. Daaronder staan steeds een aantal maatregelen om deze risico's te voorkomen en eventuele gevolgen zo veel mogelijk te beperken. De beoordeling van de kans is de zogenaamde 'bruto waarschijnlijkheid', met andere woorden de kans dat het voorkomt zonder het nemen van mitigerende maatregelen. Door toepassing van een reeks maatregelen neemt de kans af tot klein dan wel onwaarschijnlijk.

De financiële vertaling van de mogelijke gevolgen van risico's is meegenomen in de omvang van onze continuïteitsreserve (zie pagina 73). In het afgelopen jaar hebben risico 6 en 9 de grootste impact gehad op onze organisatie. Zie pagina 58 voor een nadere toelichting met betrekking tot risico 6.

## 1. SAFEGUARDING INCIDENT

**Kans:** groot

**Mogelijke impact:** zeer groot

Onder safeguarding incidenten verstaan we mishandeling, misbruik of andere vormen van schade toebrengen aan een kind of kwetsbare medewerker, die onder de verantwoordelijkheid van Tearfund Nederland of een partnerorganisatie valt. Naast schade aan de getroffen persoon leidt dit ook tot imagoschade voor onze organisatie.

### Onze maatregelen:

Duidelijk safeguarding-beleid, waar elke medewerker jaarlijks een e-learningtraject over volgt; Gedragscode, die elke medewerker ontvangt en ondertekent bij indiensttreding; Klokkenuidersbeleid en -procedures; Partnerovereenkomsten waarin duidelijk de verwachtingen rond safeguarding en het opstellen van noodzakelijke beleidsstukken worden aangegeven; Partner Assessments waarin belangrijke risicobeheersmaatregelen met betrekking tot safeguarding worden beoordeeld.

## 2. ERNSTIG TEKORTSCHIETEN IN EEN DOOR EEN HIGH-PROFILE DONOR GEFINANCIERD PROJECT

**Kans:** middelgroot

**Mogelijke impact:** groot

Een ernstige tekortkoming in de belangrijkste resultaten van een project dat door een high-profile donor is gefinancierd, kan leiden tot imagoschade (gedeeltelijke of volledige vertrouwensbreuk met de donor en/of donateurs), alsmede financiële verliezen (het intrekken van giften of het moeten terugbetalen van fondsen).

### Onze maatregelen:

- Aangewezen verantwoordelijken voor het onderhouden van onze relatie met deze donors;
- Ervaren medewerkers in het beheer van deze programma's;
- Controle van de projecten door een accountant;
- Vereiste om kwalitatieve financiële rapportages beschikbaar te stellen en te laten beoordelen;
- Partner Assessments waarin geëvalueerd wordt of de partner in staat is om te gaan met grote institutionele fondsen.



### 3. FONDSSEN WORDEN GEBRUIKT VOOR TERRORISTISCHE DOELEINDEN

Kans: middelgroot  
Mogelijke impact: groot

Wanneer fondsen van Tearfund Nederland terechtkomen bij gesanctioneerde of illegale partijen, of enige andere partij, met terroristische doeleinden, zal dit leiden tot imagoschade en verlies van inkomsten.

#### Onze maatregelen:

- Anti-money laundering- & anti-terrorismebeleid (in ontwikkeling);
- Algemene vereisten voor partners, die tot uiting komen in Partner Assessments;
- Controle en toetsing door Nederlandse banken, waarvan Tearfund NL gebruikmaakt om het geld over te maken;
- Strikte beperking van beschikbaar contant geld, zowel intern als tijdens buitenlandse reizen;
- Aanvullend toezicht en regulering als Erkend Goed Doel en ISO 9001 Partos-certificeringhouder.

### 4. GROOTSCHALIGE OF ONEERLIJKE KRITIEK IN DE MEDIA

Kans: middelgroot  
Impact: groot

#### Onze maatregelen:

- Opstellen van een mediaprotocol;
- Heldere bestuurs- en organisatiestructuur en -rapportages;
- Beleid op kwaliteitsbewaking en integriteit;
- Lidmaatschap van Goede Doelen Nederland, die ondersteuning kan bieden in geval van een incident of crisis;
- Vaste persvoorlichter vanuit Tearfund voor de communicatie;
- Kwaliteits- en communicatieafspraken binnen de Tearfund Family.

### 5. ONGEPAST GEDRAG VAN MEDEWERKERS, VRIJWILLIGERS, VERTEGENWOORDIGERS OF PARTNERS

Kans: middelgroot  
Impact: zeer groot

#### Onze maatregelen:

- Gedragscode, die elke medewerker ontvangen ondertekent bij indiensttreding;
- Aanvullende procedures bij het aannemen van medewerkers, zoals de VOG en het Misconduct Disclosure Scheme;
- Uitgebreide beleidsstukken en procedures, onder meer rond safeguarding en whistleblowing, waarover elke medewerker jaarlijks een e-learningtraject volgt.

### 6. FRAUDE, CORRUPTIE OF BELANGENVERSTRENGELING

Kans: middelgroot  
Mogelijke impact: groot

Aanzienlijke of langdurige fraude, omkoping, corruptie of belangenverstremgeling waar medewerkers of vertegenwoordigers van Tearfund of een partnerorganisatie bij betrokken zijn, kan leiden tot financiële verliezen en schade aan Tearfunds reputatie.

#### Onze maatregelen:

- Beleidsstukken 'Fraud, loss & bribery', 'Whistleblowing' en 'Conflict of interest', waar medewerkers jaarlijks een e-learningtraject over volgen;
- Partnerovereenkomsten, waarin afspraken worden vastgelegd;
- Partner Assessments, waarin belangrijke risicobeheersmaatregelen met betrekking tot fraude, corruptie en belangenverstremgeling worden geëvalueerd;
- Door accountant goedgekeurd procuratieschema.

### 7. CONFLICTEN OF ONVERENIGBARE MENINGSVERSCHILLEN TUSSEN MEDEWERKERS NIET TIJDIG OPGELOST

Kans: middelgroot  
Mogelijke impact: groot

Tekortschieten in het tijdig oplossen van conflicten of onverenigbare meningsverschillen tussen medewerkers, kan leiden tot beschadiging van de mentale of emotionele gezondheid van medewerkers, verminderde effectiviteit binnen de organisatie, reputatieschade en financiële kosten.

#### Onze maatregelen:

- Ondersteuning door HR aan leidinggevenden gedurende proeftijdperiodes om vroegtijdig te kunnen reageren wanneer er zorg is over slechte prestaties of gebrek aan overeenstemming;
- Begeleiding door HR aan leidinggevenden om te voorkomen dat er compromissen gesloten worden in beslissingen rond het aannemen van personeel;
- Regelmatige bijdragegesprekken in aanwezigheid van een HR-medewerker;
- Vertrouwenspersoon;
- Gedragscode, die elke medewerker ontvangt en ondertekent bij indiensttreding.

### 8. VEILIGHEIDSRISICO'S VAN MEDEWERKERS IN HET BUITENLAND

Kans: middelgroot  
Mogelijke impact: groot

Aanzienlijke of langdurige fraude, omkoping, corruptie of belangenverstremgeling waar medewerkers of vertegenwoordigers van Tearfund of een partnerorganisatie bij betrokken zijn, kan leiden tot financiële verliezen en schade aan Tearfunds reputatie.

#### Onze maatregelen:

- Ons veiligheidsbeleid, inclusief streng goedkeuringsproces bij landen met hoog risico;
- Training door specialistische organisaties en met Tearfund UK (die een aparte unit hebben inzake safety & security);
- Contact met externe adviseurs.

### 9. ONVOLDOENDE NIET-GEOORMERKT GELD OM ORGANISATIEKOSTEN TE DEKKEN

Kans: middelgroot  
Mogelijke impact: middelgroot

Aanzienlijke of langdurige fraude, omkoping, corruptie of belangenverstremgeling waar medewerkers of vertegenwoordigers van Tearfund of een partnerorganisatie bij betrokken zijn, kan leiden tot financiële verliezen en schade aan Tearfunds reputatie.

#### Onze maatregelen:

- Nauwgezet monitoren van alle inkomsten en uitgaven per bestemming;
- Toekenning van uitgaven per project pas na toetsing of budget beschikbaar is;
- Voldoende aandacht voor diversiteit in acquisitie.

### 10. ONTOEREIKENDE OF ONJUISTE METING OF AFSPIEGELING VAN ONS WERK ORGANISATIEKOSTEN TE DEKKEN

Kans: middelgroot  
Mogelijke impact: middelgroot

Een inadequate of ongepaste meting of afspiegeling van ons werk kan leiden tot geleidelijk verlies van reputatie, en – als gevolg daarvan – verlies van vertrouwen (bij donateurs) en inkomsten.

#### Onze maatregelen:

- Regelmatige evaluatie van strategieën en budgetten;
- Jaarverslag waarin de impact gestructureerd en onderbouwd wordt weergegeven;
- Transparante berichtgeving over projecten op onze website.



# Samenwerken aan onze missie

In onze omgeving hebben we te maken met veel verschillende (internationale) netwerken en partners. Hieronder een overzicht.

## NATIONALE NETWERKEN & PARTNERS

### Christelijk Noodhulpcluster

Afstemming en fondsenwerving op het gebied van communicatie en programma's.

### Dutch Relief Alliance (DRA)

Samenwerking in noodhulpbeleid en financiering met zestien collega-organisaties.

### EO-Metterdaad

Financiering (inkomsten derden), media.

### Evangelische Omroep

Bewustwording en verbinding.

### Goede Doelen Nederland

Belangenbehartiging, zelfregulering, dienstverlening, inkoopcombinatie.

### Graceland

Bewustwording.

### Kennisplatform Religie en Duurzame Ontwikkeling

Delen van expertise, verbinding.

### Micha Nederland

Netwerk gericht op bewustwording.

### Ministerie van Buitenlandse Zaken

Strategische samenwerking in programmabeleid, beïnvloedingsbeleid, capaciteitsopbouw en financiering.

### MissieNederland

Netwerk voor christelijke organisaties.

### New Wine

Bewustwording en verbinding.

### Partos

Belangenbehartiging, gezamenlijke lobby.

### Platform Humanitaire Actie

Beïnvloeding Nederlands humanitair beleid en leerbijeenkomsten.

### Prisma

Netwerk voor christelijke organisaties, bezinning rond identiteit, gezamenlijke lobby richting de Nederlandse overheid.



## INTERNATIONALE NETWERKEN & PARTNERS

### Christelijke ngo's en koepels van lokale kerken in Afrika, Azië en Latijns-Amerika

Strategische samenwerking in het uitbannen van armoede en onrecht.

### CHO

Financiering en kennis op het gebied van humanitaire hulpverlening.

### J-CORD

Financiering, kennis en lobby.

### Integral Alliance

Netwerk, financiering en besteding inzake humanitaire hulp (beleidsontwikkeling, programma'samenwerking).

### Joint Learning Initiative on Faith and Local Communities

Expertise rond religie en duurzame ontwikkeling.

### Micah Global

Netwerk van organisaties uit westerse landen, Afrika, Azië en Latijns-Amerika, bezinning, afstemming rond projectplannings- en rapportage-instrumenten.

### PaRD

Internationaal netwerk voor religie en duurzame ontwikkeling van ngo's en overheden.

### Tearfund Engeland

Strategische samenwerking op het gebied van programma- en partnerbeleid, noodhulp, campagnes en financiering.

### Tearfund Family

Strategische samenwerking met de Tearfund-organisaties in negen landen, uitwisseling en delen van staf, resources, kennis, financiering en concepten.

## HOOFDSTUK 5

# Jaarcijfers

## Onze financiën

2022 is een bijzonder jaar geweest. Het jaar begon met een relatief rustige corona-winter, maar schudde al gauw op zijn grondvesten door de oorlog Oekraïne. Een oorlog met een enorme impact, niet alleen in Oekraïne zelf, maar ook op veel andere plekken in de wereld. We zagen schaarste op 1. voedsel en brandstof ontstaan. Het leidde tot een toename van honger en armoede wereldwijd, dat verder versterkt werd door de gevolgen van klimaatverandering. Mede dankzij vele donaties vanuit onze achterban en succesvolle institutionele fondsaanvragen mochten wij hulp brengen op plekken van nood.

De wereldwijde groei in afhankelijkheid van humanitaire hulp leidde voor Tearfund tot een forse groei in inkomsten. We ontvingen vele donaties vanuit onze achterban voor onze projecten in Oekraïne, de voedselcrisis in de hoorn van Afrika (Somalië, Kenia, Ethiopië en Oeganda) en de watervloed in Pakistan. Daarnaast ontvingen we verschillende subsidies vanuit de Dutch Relief Alliance en Samenwerkende Lp Organisaties (Giro555) voor deze projecten.

De besteding aan onze doelstellingen, uitgedrukt in percentage van de geworven baten, bedroeg 91% (in 2021 was dat 93%). Het gemiddelde over de afgelopen jaren komt daarmee op 91%. Tearfund streeft naar om minimaal 85% van de inkomsten te besteden aan haar doelstellingen en de daarmee samenhangende indirecte kosten.

### Kosten fondsenwerving, beheer en administratie

In 2022 maakten we € 961.000 kosten om fondsen te werven (in 2021: € 835.000). Dat is 4,6% van de baten van de geworven baten tegenover onze norm van maximaal 18,0%. De kosten voor beheer en administratie bedroegen 2,8% van het totaal van de geworven baten (in 2021 was dat 3,1%). Onze interne norm hiervoor is 3,0%.

### Financiële baten en lasten

De financiële lasten zijn licht gestegen ten opzichte van 2021, met name door toenemende bankkosten.

Eind 2022 is de negatieve rente afgeschaft wat heeft geleid tot een afname in deze kosten in het laatste kwartaal van 2022.

### Resultaat

Tearfund heeft over 2022 een positief resultaat van € 349.000 behaald. Dit is met name gerealiseerd door de subsidies die zijn ontvangen en de ruimhartige donaties van particulieren, bedrijven, stichtingen en kerken rondom de noodhulpacties. Door effectieve sturing van de organisatie zijn er ook verschillende kostenbesparingen gerealiseerd die hebben bijgedragen aan dit positieve resultaat.

### Resultaatbestemming en continuïteitsreserve

Het positieve resultaat over 2022 wordt deels gereserveerd voor extra middelen op lopende noodhulpprojecten (€ 150.000), deels voor verwachte uitgaven in 2023 welke specifiek bestemd zijn (€ 67.000) en deels toegevoegd aan de continuïteitsreserve (€ 132.000). Het hoge positieve resultaat werd zichtbaar in de laatste maanden van 2022 door de inkomsten op met name particuliere donaties en ontvangen nalatenschappen. Gezien het moment van ontvangst konden deze bedragen niet meer in 2022 worden besteed. In 2023 zullen we een deel van het positieve resultaat toekennen aan noodhulpprojecten.

## Balans

	31 december 2022	31 december 2021
<b>ACTIVA</b>		
Immateriële vaste activa (1)	147.504	195.867
Materiële vaste activa (2)	42.312	76.938
	189.817	272.805
Vorderingen en overlopende activa (3)	1.040.630	1.526.700
Liquide middelen (4)	6.359.183	6.747.607
	7.399.813	8.274.307
<b>Totaal</b>	<b>7.589.630</b>	<b>8.547.112</b>
<b>PASSIVA</b>		
Reserves en fondsen:		
- Continuïteitsreserve (5)	2.021.302	1.888.685
- Bestemmingsreserves (6)	222.656	31.119
- Bestemmingsfondsen (7)	1.749.772	1.720.366
	3.993.730	3.640.170
Kortlopende schulden (8)	3.595.900	4.906.942
<b>Totaal</b>	<b>7.589.630</b>	<b>8.547.112</b>

## Resultaat (de staat van baten en lasten)

	Realisatie 2022	Begroting 2022	Realisatie 2021
<b>INKOMSTEN</b>			
ten van particulieren (9)	4.585.209	4.180.000	4.501.423
ten van bedrijven (10)	429.395	391.000	281.852
ten van overheden (11)	11.204.570	6.631.160	7.563.455
ten vanuit overheden in het kader van corona	0	0	13.278
ten van verbonden (internationale) organisaties (12)	629.230	0	189.702
ten van andere organisaties zonder winststreven (13)	3.881.316	1.940.000	2.260.904
<b>Totaal van de geworven baten</b>	<b>20.729.720</b>	<b>13.142.160</b>	<b>14.810.614</b>
ten als tegenprestatie voor levering van producten en diensten (14)	270.713	220.000	98.518
overige baten (15)	457.663	0	379.179
<b>Totaal baten</b>	<b>21.458.096</b>	<b>13.362.160</b>	<b>15.288.310</b>
<b>LASTEN</b>			
steed aan doelstelling (16)	19.534.098	12.734.563	13.704.649
overlevingskosten (17)	960.972	823.784	835.495
kosten voor beheer en administratie (18)	582.128	474.110	474.470
<b>Totaal lasten</b>	<b>21.077.198</b>	<b>14.032.457</b>	<b>15.014.614</b>
financiële baten en lasten (19)	-31.509	-25.000	-30.421
<b>Resultaat</b>	<b>349.389</b>	<b>-695.297</b>	<b>243.276</b>
<b>SULTAATBESTEMMING</b>			
<b>voeging/onttrekking aan:</b>			
bestemmingsreserves	187.367	-	22.939
bestemmingsfondsen	29.406	-695.297	-178.788
continuïteitsreserve	132.617	-	399.125
	<b>349.389</b>	<b>-695.297</b>	<b>243.276</b>

### Financieel resultaat

De jaar 2022 heeft Tearfund een positief resultaat gerealiseerd van afgerond € 350.000. Tearfund is u hiervoor dankbaar voor dit resultaat en voor de trouwe achterban die dit mede mogelijk gemaakt heeft. Een deel van het resultaat is direct toegekend aan noodhulpprojecten, een deel aan reserves om toekomstige kosten te kunnen dekken en de verwachte groei van Tearfund te kunnen faciliteren.

## Grondslagen voor waardering en resultaatbepaling

### Algemeen

De jaarrekening is opgesteld conform de richtlijn RJ650 Fondsenwervende organisaties. Doel van deze richtlijn is inzicht te geven in de kosten van de organisatie en de besteding van de gelden in relatie tot het doel waarvoor die fondsen bijeengebracht zijn. De jaarrekening is opgesteld in euro's.

De gehanteerde grondslagen van waardering en resultaatbepaling zijn ongewijzigd gebleven ten opzichte van het voorgaande jaar.

### Continuïteitsveronderstelling

De jaarrekening is opgesteld op basis van continuïteit van de organisatie.

### Schattingen

Bij toepassing van de grondslagen en regels voor het opstellen van de jaarrekening vormt de leiding zich verschillende oordelen en schattingen die essentieel kunnen zijn voor de in de jaarrekening opgenomen bedragen. Indien het voor het geven van het in artikel 2:362 lid 1 BW vereiste inzicht noodzakelijk is, is de aard van deze oordelen en schattingen inclusief de bijbehorende veronderstellingen opgenomen bij de toelichting op de desbetreffende jaarrekening-posten.

### Vreemde valuta

Transacties in vreemde valuta gedurende de verslagperiode zijn in de jaarrekening verwerkt tegen de koers op transactiedatum.

## Balans

### Immateriële vaste activa

De immateriële vaste activa betreffen geactiveerde uitgaven voor software en zijn gewaardeerd op verkrijgingsprijzen onder aftrek van daarop gebaseerde lineaire afschrijvingen, berekend met inachtneming van de geraamde economische levensduur van de desbetreffende activa. De geraamde economische levensduur voor software is vijf jaar.

### Materiële vaste activa

De materiële vaste activa zijn gewaardeerd op verkrijgingsprijzen onder aftrek van daarop gebaseerde lineaire afschrijvingen, berekend met inachtneming van de geraamde economische levensduur van de desbetreffende activa. De geraamde economische

levensduur voor kantoorinventaris en verbouwing is vijf jaar, voor ICT-hardware drie jaar.

### Vorderingen

Debiteuren en overige vorderingen worden initieel gewaardeerd tegen de reële waarde. Vervolgens worden deze vorderingen gewaardeerd tegen geamortiseerde kostprijs onder aftrek van noodzakelijk geachte voorzieningen.

### Liquide middelen

Liquide middelen bestaan uit kas, banktegoeden en direct opeisbare deposito's met een looptijd korter dan twaalf maanden. Rekening-courantschulden bij banken zijn opgenomen onder schulden aan kredietinstellingen onder kortlopende schulden. Liquide middelen worden gewaardeerd tegen de nominale waarde.

### Reserves en fondsen

De continuïteitsreserve dient als buffer om de continuïteit te waarborgen in het geval Tearfund zich geconfronteerd ziet met een onvoorziene terugval van inkomsten of stijging van uitgaven. De bestemmingsreserve is bestemd voor besteding aan projecten en dekking van overige uitgaven in de komende jaren, die de directie heeft bepaald. De bestemmingsfondsen betreffen giften met een gerichte doelstelling ('geoomerkte giften') waarvoor de directie nog projecten moet goedkeuren.

### Projectverplichtingen

Onvoorwaardelijke projectverplichtingen leiden tot het ontstaan van een schuld aan een projectpartner op het moment van het genomen interne besluit en nadat dit besluit is gecommuniceerd met de projectpartner. Voorwaardelijke projectverplichtingen leiden tot het ontstaan van een schuld aan een projectpartner op het moment van het genomen interne besluit en nadat dit besluit is gecommuniceerd met de projectpartner en door de projectpartner aan de gestelde voorwaarden is voldaan.

### Overige activa en passiva

De overige activa en de overige passiva worden opgenomen voor de geamortiseerde kostprijs.

## Staat van baten en lasten

### Baten

Baten worden in principe verantwoord in het jaar

arin deze worden toegezegd. Bedragen die voor eerderejarige doelstellingen beschikbaar worden gesteld door derden, worden geheel als baten verantwoord op het moment van toekenning en, voor zover zij niet besteed in dat jaar, gereserveerd onder de doelstelmingsfondsen. Baten vanuit overheden en projectfinancieringen met een terugbetalingsverplichting worden alleen als baten verantwoord als er geen bestedingen tegenover staan.

### Baten

Baten uit nalatenschappen worden verwerkt in het verslagjaar waarin de omvang betrouwbaar kan worden geschat. Een bate uit nalatenschap kan betrouwbaar worden vastgesteld als, op grond van het stadium waarin de afhandeling van de nalatenschap zich bevindt, een betrouwbare schatting van de uiteindelijke (financiële) omvang van de nalatenschap kan worden gemaakt. Deze beoordeling vindt per nalatenschap plaats. Uitbetalingen in de vorm van voorloopten worden in het verslagjaar waarin ze worden ontvangen als baten uit nalatenschappen verwerkt.

### Baten

Baten worden bepaald met inachtneming van de grondslagen van waardering en toegerekend aan het jaar waarop deze betrekking hebben.

### Besteding aan doelstelling

Bestedingen aan onze doelstelling worden als zodanig verantwoord in het jaar waarin de projecten of de directie goedgekeurd zijn. Het betreft alle subsidies inclusief bijkomende implementatiekosten van projecten die Tearfund uitvoert.

### Besteding fondsenwerving

Bestedingen voor fondsenwerving betreffen uitgaven die ten doel hebben financiële middelen te verkrijgen voor de doelstelling van Tearfund. Campagnes die op aanvraag worden gericht zijn, worden toebedeeld aan de doelstelling. Wanneer deze campagnes voor een deel ook op fondsenwerving gericht zijn, worden de kosten per activiteit naar rato van inspanning en doelstelling verdeeld over 'kosten doelstelling' en 'kosten fondsenwerving'.

### Besteding management en administratie

Bestedingen voor uitgaven, zoals met name personeelskosten voor administratie en bestuur, worden voor zover deze niet kunnen worden toegerekend aan activiteiten voor onze doelstelling of fondsenwerving,

toebedeeld aan 'kosten management en administratie'.

Alle indirecte kosten binnen Tearfund worden driejaarlijks door de directie beoordeeld voor de toewijzing aan bovenstaande rubrieken. Daarbij zoekt de directie zoveel mogelijk aansluiting bij de verdeling van personeel wat betreft tijdsbesteding. Deze beoordeling is voor het laatst eind 2022 uitgevoerd.

Verstrekke (project)subsidies en (project)bijdragen (Project)subsidies en (project)bijdragen komen ten laste van het jaar waarin het besluit tot onvoorwaardelijke toekenning schriftelijk aan de partners is meegedeeld.

### Afschrijvingen op immateriële en materiële vaste activa

(Im)materiële vaste activa worden vanaf het moment van gereedheid voor ingebruikneming afgeschreven over de verwachte toekomstige gebruiksduur van het actief. Indien een schattingswijziging plaatsvindt van de toekomstige gebruiksduur, dan worden de toekomstige afschrijvingen aangepast.

### Personeelsbeloningen

Lonen, salarissen en sociale lasten worden op grond van de arbeidsvoorwaarden verwerkt in de staat van baten en lasten voor zover ze verschuldigd zijn aan werknemers. De pensioenregeling is verwerkt volgens de verplichtingenbenadering. De over het verslagjaar verschuldigde premie wordt als last verantwoord.

### Pensioenen

Tearfund heeft een zogenaamde 'toegezegde pensioenregeling' die is ondergebracht bij ASR. Dit betreft een bedrijfstakpensioenfonds. De stichting Tearfund heeft geen verplichting tot het voldoen van aanvullende bijdragen in het geval van een tekort bij het bedrijfstakpensioenfonds, anders dan eventuele hogere toekomstige premies. De premies worden verantwoord als personeelskosten zodra deze verschuldigd zijn. Vooruitbetaalde premies worden opgenomen als overlopende activa, indien dit tot terugstorting leidt of tot vermindering van toekomstige betalingen. Nog niet betaalde premies worden als verplichting op de balans opgenomen.

### Financiële baten en lasten

Rentebaten en rentelasten worden tijdsevenredig verwerkt, rekening houdend met de effectieve rentevoet van betreffende activa en passiva.

# Toelichting op de balans

per 31 december 2022

## Immateriële vaste activa (1)

De immateriële vaste activa zijn in gebruik voor de bedrijfsvoering. Een substantieel bedrag is voor verbetering van onze websites. Het verloop van de immateriële vaste activa is als volgt:

Aanschafwaarden per begin boekjaar	390.445
Cumulatieve afschrijvingen per begin boekjaar	-194.578
<b>Boekwaarde per begin boekjaar</b>	<b>195.867</b>
Investeringen	18.153
Desinvesteringen (aanschafwaarde)	
Desinvesteringen (cumulatieve afschrijving)	
Afschrijvingen	-66.516
<b>Boekwaarde per einde boekjaar</b>	<b>147.504</b>
Cumulatieve aanschafwaarde per einde boekjaar	408.598
Cumulatieve afschrijvingen per einde boekjaar	-261.094
<b>Boekwaarde per einde boekjaar</b>	<b>147.504</b>

## Materiële vaste activa (2)

Onder de materiële vaste activa zijn verantwoord de verbouwing van ons kantoor, de kantoormeubelen en apparatuur. De materiële vaste activa zijn in gebruik voor de bedrijfsvoering. Het verloop van de materiële vaste activa is als volgt:

	Verbouwing	Inventaris
Aanschafwaarden per begin boekjaar	211.591	127.534
Cumulatieve afschrijvingen per begin boekjaar	-179.747	-82.441
<b>Boekwaarde per begin boekjaar</b>	<b>31.844</b>	<b>45.094</b>
Investeringen	7.577	13.601
Desinvesteringen (aanschafwaarde)		
Desinvesteringen (cumulatieve afschrijving)		
Afschrijvingen	-23.356	-32.446
<b>Boekwaarde per einde boekjaar</b>	<b>16.064</b>	<b>26.248</b>
Cumulatieve aanschafwaarde per einde boekjaar	219.167	141.135
Cumulatieve afschrijvingen per einde boekjaar	-203.103	-114.887
<b>Boekwaarde per einde boekjaar</b>	<b>16.064</b>	<b>26.248</b>

## Vorderingen en overlopende activa (3)

De vorderingen inzake subsidies en fondstoekenningen bedragen opgenomen die wij van partners en overheden ontvangen ten behoeve van projectfinancieringen. De looptijd van deze vorderingen is naar verwachting korter dan 1 jaar.

Vorderingen en overlopende activa	2022	2021
Vorderingen inzake subsidies fondstoekenningen	721.555	907.195
Ontvangen inzake latenschappen	187.000	399.057
W	-	3.353
Overige vorderingen en overlopende activa	132.075	217.094
<b>Totaal vorderingen</b>	<b>1.040.630</b>	<b>1.526.700</b>

## Liquide middelen (4)

Liquide middelen zijn vrij opneembaar, met uitzondering van de bankgarantie van € 18.000 voor de huur van ons kantoorpand te Utrecht van het Landelijk Diensten Centrum (LDC) op naam van Sizanani. Voor een toelichting op Sizanani, zie de paragraaf 'Bestemmingsfondsen'.

Liquide middelen	2022	2021
Bank- en depositorekening	5.555.760	1.496.040
Overige vorderingen	651.760	5.116.407
Overlopende middelen	1.278	475
Sizanani-banksaldo	150.384	134.685
<b>Totaal Liquide Middelen</b>	<b>6.359.183</b>	<b>6.747.607</b>

## Beleggingsbeleid

Wij beleggen niet in risicodragende producten. Tijdelijke liquiditeitsoverschotten zetten we weg op een spaarrekening, naar gelang de liquiditeitsplanning. Op ieder moment kunnen we elk gewenst bedrag onttrekken aan deze spaarrekening. Een deel van de spaartegoeden is ondergebracht bij ABN AMRO Bank, die door de brancheorganisatie Goede Doelen Nederland is geaccrediteerd en een beleggingsbeleid hanteert dat voldoet aan de criteria van duurzaamheid en maatschappelijk verantwoord ondernemen. Een ander deel van de spaartegoeden is ondergebracht bij Triodos Bank, die nog beter aansluit bij de duurzaamheidscriteria. Sinds december 2022 ontvangen wij weer positieve rente op de spaarrekeningen.

## Continuïteitsreserve (5)

We vormen een continuïteitsreserve voor de dekking van risico's op korte termijn en om zeker te stellen dat Tearfund ook in de toekomst aan haar verplichtingen kan voldoen. De extern bestemde bedragen voor de projecten zijn ondergebracht bij de desbetreffende projecten in het bestemmingsfonds. Het operationeel resultaat over 2022 is deels toegevoegd aan de continuïteitsreserve (€ 132.000) en deels reeds toegewezen aan diverse bestemmingsreserves. De continuïteitsreserve is hoger dan de minimaal benodigde continuïteitsreserve. Vanuit doorzichten naar 2023 en verder toekomst verwacht Tearfund enerzijds te groeien in de grondslag voor deze reserve en anderzijds in te teren op deze reserve in 2023. Uitgangspunt daarbij is eind 2023 uit te komen op of rond de minimaal vereiste reserve.

Continuïteitsreserve	2022	2021
Per begin boekjaar	1.888.685	1.489.560
Mutatie	132.617	399.125
<b>Per einde boekjaar</b>	<b>2.021.302</b>	<b>1.888.685</b>

## Grondslag voor de continuïteitsreserve

Niet-doelstelling gerelateerde wervingskosten	366.343
Organisatiekosten	3.769.765
<b>Grondslag</b>	<b>4.136.109</b>
Gewenste continuïteitsreserve (40%)	1.654.444
Werkelijke continuïteitsreserve (49%)	2.021.302

**Bestemmingsreserves (6)**

Bestemmingsreserve projecten	2022	2021
Per begin boekjaar	-	-
Toegevoegd batig saldo per 31 december 2022	150.000	-
<b>Per einde boekjaar</b>	<b>150.000</b>	<b>-</b>

Dit betreft een reservering ten behoeve van ons noodhulpprojecten in de Hoorn van Afrika.

Bestemmingsreserve GroeneKerken	2022	2021
Per begin boekjaar	31.119	8.180
Mutatie boekjaar	-31.119	22.939
<b>Per einde boekjaar</b>	<b>-</b>	<b>31.119</b>

In 2022 heeft Tearfund haar samenwerking met GroeneKerken afgerond en is de administratie van GroeneKerken elders ondergebracht.

Bestemmingsreserve GroenGelovig	2022	2021
Ontvangen gedurende het boekjaar	4.171	-
Mutatie boekjaar	-1.515	-
<b>Per einde boekjaar</b>	<b>2.656</b>	<b>-</b>

In 2022 heeft Tearfund het eigenaarschap gekregen over GroenGelovig.

Bestemmingsreserve institutionele fondswerving	2022	2021
Per begin boekjaar	-	-
Toegevoegd batig saldo per 31 december 2022	50.000	-
<b>Per einde boekjaar</b>	<b>50.000</b>	<b>-</b>

Tearfund is gegroeid in haar portfolio op institutionele fondswerving. Deze reserve is gevormd ter voorbereiding op verdere investeringen op dit portfolio en het kunnen dragen van financiële risico's die gepaard gaan met deze batenstroom.

Bestemmingsreserve CRM-project	2022	2021
Per begin boekjaar	-	-
Toegevoegd batig saldo per 31 december 2022	20.000	-
<b>Per einde boekjaar</b>	<b>20.000</b>	<b>-</b>

Dit betreft een reservering ten behoeve van het optimaliseren van ons CRM-systeem.

**Loop Bestemmingsfondsen (7)**

Bestemmingsfondsen zijn beschikbare gelden die zijn ontvangen voor een specifiek doel en ook alleen daaraan worden besteed. In de benaming van de fondsen is aangegeven waarvoor zij bestemd zijn. Inani is een stichting die projecten in Zuid-Afrika uitvoert, waarbij Tearfund ondersteuning levert als backoffice.

Bestemmingsfondsen	Per begin boekjaar	Inkomsten netto	Transfers	Compensatieregime	Correcties	Bestedingen*	Per einde boekjaar
Culturele ontwikkeling	958.147	3.703.646	63.863	-	-276	-3.731.860	993.520
Humanitaire hulp	625.620	12.349.724	-63.863	-526.913	-2.915	-11.778.795	602.859
Non-humanitaire hulp	-	934.580	-	-	-	-934.580	-
Inani	136.599	82.745	-	-	-1.930	-64.020	153.393
	<b>1.720.366</b>	<b>17.070.695</b>	<b>-</b>	<b>-526.913</b>	<b>-5.122</b>	<b>-16.509.255</b>	<b>1.749.772</b>

\*bestedingen zijn de subsidies en bijdragen die aan partners zijn overgemaakt. Hiervan is een overzicht toegevoegd op pagina 81 (specificatie naar bestemming).

**Kortlopende schulden (8)**

Kortlopende schulden zijn schulden die kortlopend en worden naar verwachting binnen een jaar afgewikkeld. De post 'Crediteuren' betreft schulden aan leveranciers. De post 'Te betalen inzake projecten' betreft toezeggingen aan partnerorganisaties, die in de toekomst worden overgemaakt. De post 'Vooruit ontvangen bedragen' bestaat uit reeds ontvangen subsidies waarvan de projectbesteding in 2023 of later ligt.

Kortlopende schulden	2022	2021
Crediteuren	68.529	77.074
Te betalen inzake projecten	1.926.688	2.473.197
Kantietoeslag inclusief sociale lasten	96.215	83.821
Kantiedagen	71.500	52.500
Wettelijke aanspraken	22.375	-
Vooruit ontvangen bedragen	1.268.855	2.170.396
Vooruit te declareren dekking projectkosten	36.871	36.462
Overige kortlopende schulden	104.867	13.492
<b>Totaal kortlopende schulden</b>	<b>3.595.900</b>	<b>4.906.942</b>

**Verplichtingen uit de balans**

Tearfund is een huurovereenkomst aangegaan voor de huisvesting van haar kantoor in Utrecht welke jaarlijks wordt verlengd (de huidige overeenkomst loopt tot en met 31 mei 2024). De verplichting bedraagt afgerond € 80.000 per jaar. Ten behoeve van het afsluiten van de huurovereenkomst is een bankgarantie verstrekt voor een bedrag van € 18.000. De liquide middelen zijn voor het genoemde bedrag niet ter vrije beschikking aan Tearfund.

Tearfund is behoeve van het Power of Voices project als onderdeel van JISRA (zie pagina 36) dat loopt vanaf mei 2021 tot en met december 2025 is er sprake van voorwaardelijke verplichtingen ter hoogte van € 4.072.000, welke zijn toegekend aan de implementerende partner voor de periode 2023-2025 (bedrag van € 1.429.000 heeft een looptijd korter dan 1 jaar). Hiertegenover zijn nog te ontvangen subsidiebatens van in totaal € 4.352.000.



## Toelichting op de staat van baten en lasten

Onze inkomsten worden gesplitst naar herkomst (donorgroepen). Inkomsten worden geworven voor structurele ontwikkeling en humanitaire hulp. De inkomsten voor noodhulp hebben lang niet altijd een incidenteel karakter, omdat er langdurige crises bestaan, waarvoor ook planmatig fondsen worden geworven. De zogeheten 'acute crises' zijn nieuwe (natuur)rampen. In de begroting wordt wel rekening gehouden met deze rampen, maar op basis van een voorzichtige inschatting. De inkomsten van Tearfund kunnen per jaar variëren, mede afhankelijk van het aantal noodsituaties en de omvang daarvan.

### Baten van Particulieren (9)

Zowel de giften van particulieren als de ontvangsten uit nalatenschappen zijn per saldo hoger dan begroot.

Baten van particulieren	2022	Begroting 2022	2021
Nalatenschappen	222.936	180.000	456.431
Donaties en giften	4.362.273	4.000.000	4.044.951
	<b>4.585.209</b>	<b>4.180.000</b>	<b>4.501.422</b>

### Baten van bedrijven (10)

De baten van bedrijven zijn hoger dan begroot, met name door donaties op onze noodhulpprojecten.

Baten van bedrijven	2022	Begroting 2022	2021
	<b>429.395</b>	<b>391.000</b>	<b>281.851</b>

### ten van overheden (11)

Tearfund is lid van de Dutch Relief Alliance (DRA), een consortium van Nederlandse ontwikkelingshulporganisaties, dat met het ministerie van Buitenlandse Zaken overeenkomsten afsluit voor projecten in crisisgebieden. Per overeenkomst treedt één van de leden op als penvoerder. Een deel van de inkomsten wordt op basis van een aantal criteria aan Tearfund toegekend. Het deel dat aan Tearfund wordt toegekend, is mede afhankelijk van de kwaliteit en toegevoegde waarde van het netwerk dat Tearfund in het betreffende gebied heeft ten opzichte van de andere consortiumleden. Indien Tearfund de penvoerder is, wordt het de totale toelichting voor dat project verwerkt in onze administratie.

In 2022 heeft Tearfund twee ECHO-toekenningen verkregen (voor de Centraal-Afrikaanse Republiek en Zuid-Soedan, in totaal ruim € 1,1 miljoen). Daarnaast participeert Tearfund in het JISRA-consortium, gefinancierd vanuit het ministerie van Buitenlandse Zaken (ruim € 1,4 miljoen).

Baten van overheden	2022	Begroting 2022	2021
Overeenkomsten met een Missie JISRA-programma jaar 2	1.445.221		1.326.358
ECHO - European Commission CAR-programme	800.000		970.000
Plan International Nederland ECHO Zuid-Soedan programme	352.303		455.001
RA via CARE voor Pakistan Acute Joint Response	528.478		
RA via Cordaid voor ACM Ethiopië Tigray Joint Response	-4.615		872.600
RA via Plan International Nederland voor Cabo Delgado Acute Crisis JR			530.597
RA via Plan International Nederland voor Ethiopië Acute Crisis Joint Response	466.014		
RA via Save The Children voor Nigeria-VI			-21.867
RA via Save The Children voor Nigeria Joint Response 2021	-5.594		913.275
RA via Save The Children voor Zuid-Soedan-V			-4.370
RA via Save The Children voor Zuid-Soedan-VI			-8.397
RA via Save The Children voor Zuid-Soedan Protracted Crisis JR	864.936		726.934
RA via Save The Children voor Zuid-Soedan Food Security JR	-45.004		436.634
RA via Save The Children voor Somalië Drought Joint Response	479.833		
RA via SOS Kinderdorpen voor Ethiopië Joint Response	971.989		
RA via Stichting Beheer Subsidiegelden DRA voor Sensor Data for Sustainable Water Services in Humanitarian Contexts	-15.524		555.271
RA via Stichting Beheer Subsidiegelden DRA voor Kenia Drought Joint Response (penvoerder)	3.000.000		
RA via World Vision voor Somalië Bay Region Joint Response	549.477		
RA via World Vision voor DRC-III			-1.297
RA via World Vision voor DRC Protracted Crisis Joint Response	1.120.626		808.029
RA via ZOA voor Madagaskar Drought Joint Response	697.858		
Overig	-1.428		4.687
	<b>11.204.570</b>	<b>6.631.160</b>	<b>7.563.455</b>

### Baten vanuit verbonden (internationale) organisaties (12)

Tearfund is een juridisch en economisch zelfstandige organisatie. Wij werken wel samen met Tearfund-organisaties in andere landen. Met Tearfund Engeland werken wij het meest intensief samen. Van hen ontvingen wij in 2022 een substantiële bijdrage ten behoeve van ons noodhulpproject in Oekraïne. In 2022 is de volledige bijdrage afkomstig van Tearfund Engeland.

	2022	Begroting 2022	2021
Tearfund familie	629.230	100.000	189.702

### Baten vanuit andere organisaties zonder winststreven (13)

Tearfund werkt via diverse netwerken, zoals Integral Alliantie en de Tearfund Family, samen met andere internationale hulporganisaties. Via het Christelijk Noodhulpcluster werken we samen met ZOA, Woord en Daad, Red een Kind, Dorcas en EO Metterdaad. In 2022 was Tearfund gastlid van de Samenwerkende hulporganisaties (Giro555) met betrekking tot de noodhulpactie voor Oekraïne.

	2022	Begroting 2022	2021
Andere (internationale) hulporganisaties	727.416	400.000	677.210
Stichting Samenwerkende hulporganisaties (SHO)*	1.000.000	-	-
Kerken	560.286	475.000	529.310
Kerkelijke koepelorganisaties	35.380	60.000	16.610
Stichtingen	1.547.743	900.000	1.030.410
Overige non-profit organisaties	10.490	5.000	7.110
<b>Totaal</b>	<b>3.881.316</b>	<b>1.840.000</b>	<b>2.260.940</b>

#### \* Totale financiële verantwoording inzake SHO Actie Oekraïne emergency response

Organisatie: Nadacia Integra  
Datum indiening: 1 maart 2022  
Rapportageperiode: 1 maart t/m 31 augustus 2022

#### Baten:

SHO-fonds (publieksdonatie)	1.000.000
Rentebaten	0
<b>Totaal baten</b>	<b>1.000.000</b>

#### Kosten voorbereiding en coördinatie (AKV):

Totaal kosten voorbereiding en coördinatie (AKV) SHO-publieksdonatie	65.420
Daadwerkelijk bestede kosten AKV (max. 7% van de daadwerkelijke bestedingen)	65.420
<b>Totaal kosten voorbereiding en coördinatie</b>	<b>65.420</b>
<b>Totaal beschikbaar voor hulpactiviteiten</b>	<b>934.580</b>
Overmakingen door Tearfund	934.580
Totaal beschikbare bestedingsruimte	
<b>Totaal besteed in percentage</b>	<b>100%</b>

### ten als tegenprestatie voor levering van producten en diensten (14)

De post bevat het project Happietaria. Dit zijn pop-up restaurants in meerdere steden in Nederland waarmee studenten geld inzamelen voor een of meerdere projecten van Tearfund en bewustwording creëren aangaande deze projecten. Aangezien de restaurants nauwelijks meer hinder ondervonden van beperkende corona-maatregelen, is er substantieel meer opgehaald dan begroot.

	2022	Begroting 2022	2021
Netto-omzet	398.662		139.341
Winkoopkosten	127.950		42.892
<b>Netto-omzet</b>	<b>270.713</b>		<b>96.450</b>
Overige overige baten	-		2.068
<b>Totaal</b>	<b>270.713</b>	<b>220.000</b>	<b>98.518</b>

### Overige baten (15)

De post 'baten organisatie' betreft doorbelaste gedeelde personeels- en huisvestingskosten aan Stichting Michieland en GroeneKerken, en vergoedingen vanuit de Dutch Relief Alliance.  
De post 'baten fondsenwerving' bestaat met name uit een bijdrage van Tearfund Engeland in de kosten van institutionele fondsenwerving. De post 'baten programma Nederland' betreft inkomsten uit evenementen zoals New Wine Opwekking en de afrekening van GroeneKerken. Onder de post 'baten programma internationaal' en 'baten communicatie' worden de vergoedingen verantwoord vanuit ECHO- en RZA-projecten.

	2022	Begroting 2022	2021
Baten organisatie	258.498		147.512
Baten communicatie	8.305		
Baten fondsenwerving	34.381		32.201
Baten programma Nederland	22.398		147.261
Baten programma internationaal	134.080		52.204
<b>Totaal</b>	<b>457.663</b>		<b>379.179</b>

### Kosten besteed aan doelstellingen, werving van baten en beheer en administratie (16, 17, 18)

In de specificatie naar bestemming op pagina 81 en in de kerncijfers op pagina 80 wordt inzicht gegeven in de kostenstructuur en hoe onze bestedingen en de kosten voor doelstellingen, werving en beheer & administratie gerelateerd zijn.

### Financiële baten en lasten (19)

Tearfund belegt niet in risicodragende producten. De bankkosten zijn vergelijkbaar met vorig jaar. Met de afschaffing van de negatieve rente per eind 2022 verwachten we in 2023 een daling van deze post.

	2022	Begroting 2022	2021
Bankkosten en rente	-31.509	-25.000	-30.421
<b>Totaal</b>	<b>-31.509</b>	<b>-25.000</b>	<b>-30.421</b>



## Kerncijfers

De bestedingsratio is in 2022 hoger dan in 2021, wat tot tevredenheid stemt. Het driejarig gemiddelde (2020-2022) van 89% is eveneens gestegen. Tearfund hanteert een eigen norm van minimaal 85%.

De gemiddelde bestedingsratio over drie jaar geeft een goed beeld van het beleid van Tearfund, waarbij ontvangen fondsen zo snel mogelijk moeten worden besteed.

Tearfund hanteert intern een norm van maximaal 3% van de totale baten voor de kosten van beheer & administratie. In 2022 bedraagt deze ratio 2,7%, waardoor de norm ruim gehaald wordt. De kosten voor de werving van eigen baten ligt ruim onder de interne norm van 18%.

Batenstructuur	Realisatie 2022	t.o.v. geworven baten	t.o.v. begroting	t.o.v. 2021	Begroting 2022	t.o.v. baten	Realisatie 2021	t.o.v. geworven baten
Baten van particulieren	4.585.209	22%	110%	102%	4.180.000	32%	4.501.423	30
Baten van bedrijven	429.395	2%	110%	152%	391.000	3%	281.852	2
Baten van overheden	11.204.570	54%	169%	148%	6.631.160	50%	7.576.733	51
Baten van verbonden (internationale) organisaties	629.230	3%	-	332%	-	0%	189.702	1
Baten van andere organisaties zonder winststreven	3.881.316	19%	200%	172%	1.940.000	15%	2.260.904	15
<b>Totaal geworven baten</b>	<b>20.729.720</b>	<b>100%</b>	<b>158%</b>	<b>140%</b>	<b>13.142.160</b>	<b>100%</b>	<b>14.810.614</b>	<b>100%</b>
Baten als tegenprestatie voor levering van producten en diensten (14)	270.713				220.000		98.518	
Overige baten (15)	457.663				-		379.179	
<b>Totaal baten</b>	<b>21.458.096</b>				<b>13.362.160</b>		<b>15.288.310</b>	

Kostenstructuur								
Besteed aan doelstelling	19.534.098	94%	153%	143%	12.734.563	97%	13.704.649	93
Kosten werving baten	960.972	5%	117%	115%	823.784	6%	835.495	6
Kosten beheer en administratie	582.128	2,8%	123%	123%	474.110	3,6%	474.470	3
	<b>21.077.198</b>	<b>102%</b>	<b>150%</b>	<b>140%</b>	<b>14.032.457</b>	<b>107%</b>	<b>15.014.614</b>	<b>101%</b>

Ratio's		Interne norm		Interne norm
Besteed aan doelstelling t.o.v. baten	91%		95%	90%
Voortschrijdend gemiddelde over drie jaar	89%	> 85%		88% > 85
Besteed aan doelstelling t.o.v. lasten	93%		91%	91%
Kosten werving baten t.o.v. som van de geworven baten	5%	< 18%	6%	6% < 18
Kosten beheer en administratie t.o.v. baten	2,7%	< 3	3,5%	3,1% < 3
Aantal fte's gemiddeld	40,0		41,0	34,5

## Verdeling naar bestemming

De baten van de doelstellingen' bestaan uit directe doelbestedingen en indirecte doelbestedingen. Directe doelbestedingen zijn bijvoorbeeld subsidies en andere bijdragen aan projecten en programma's wereldwijd. Een voorbeeld van indirecte doelbestedingen zijn personeelskosten in Nederland. De verdeling en toerekening van directe kosten zijn gebaseerd op de hoeveelheid tijd die werknemers aan de doelstellingen besteden. Hiervoor hanteren we een vaste verdeelsleutel die we eens per jaar herzien.

	Doelstellingen gesplitst				Subtotaal	Werving baten	Beheer en administratie	Realisatie 2022	Begroting 2022	Realisatie 2021
	Kerken zijn gemobiliseerd	Gemeenschappen zijn getransformeerd	Acute nood wordt direct gelenigd	De samenleving is veranderd						
b.v. ing										
en	1.641.871	2.780.291	11.039.106	1.047.988	16.509.256	-	-	16.509.256	10.069.663	11.023.917
icatie	80.547	80.547	80.547	26.849	268.492	342.114	4.090	614.695	718.260	693.975
d	95.551	47.775	-	15.925	159.252	24.230	-	183.481	130.000	275.551
tie										
s-	636.342	701.707	527.145	207.244	2.072.439	466.554	462.633	3.001.625	2.712.466	2.447.402
rgs-	17.685	19.502	14.651	5.760	57.598	13.552	13.552	84.703	82.000	80.624
en	119.258	131.508	98.793	38.840	388.400	79.794	92.925	561.119	199.568	326.148
rg	24.153	26.634	20.009	7.866	78.663	34.728	8.928	122.319	120.500	166.997
<b>sten</b>	<b>2.615.409</b>	<b>3.787.966</b>	<b>11.780.251</b>	<b>1.350.472</b>	<b>19.534.098</b>	<b>960.972</b>	<b>582.128</b>	<b>21.077.198</b>	<b>14.032.457</b>	<b>15.014.614</b>

## Totaal aan bijdragen

Het totaal aan bijdragen van € 16.509.255 wordt in onderstaande tabel verbijzonderd naar thema.

Thema's	Latijns-Amerika	Azië	Midden-Oosten	Oost-, Midden- en West-Afrika	Zuidelijk & Oost-Afrika	Europa	Overig	Totaal 2022
Sociale voorzieningen	21.000	454.036		148.231	261.077			884.344
Vrede en verzoening			264.873	1.234.906				1.499.779
Levensonderhoud	74.000	292.201		313.572	549.200			1.228.973
Humanitaire hulp	5.475	708.154	198.250	5.340.187	3.993.833	2.546.555		12.792.454
Overig							103.705	103.705
<b>Totaal projecten</b>	<b>100.475</b>	<b>1.454.392</b>	<b>463.123</b>	<b>7.036.895</b>	<b>4.804.110</b>	<b>2.546.555</b>	<b>103.705</b>	<b>16.509.255</b>

## Personeelskosten

De totale personeelskosten van 2022 waren hoger dan vorig jaar. De doorberekende personeelskosten worden dit jaar gepresenteerd bij de overige baten en bedragen ongeveer € 163.000. Het aantal fte's bedroeg in 2022 gemiddeld 40,0 (2021: 34,5), begroot was 41,0. Op 31 december 2022 bedroeg het aantal fte's 40,7. In 2022 is er meer gereisd dan begroot doordat onder andere de beperkende maatregelen met betrekking tot corona opgeheven waren.

	Realisatie 2022	t.o.v. Totaal	t.o.v. Begroting	t.o.v. 2020	Begroting 2022	Realisatie 2021
Loonkosten	2.129.288	71%	97%	116%	2.187.523	1.837.336
Sociale lasten	414.179	14%	109%	127%	381.129	325.871
Pensioenpremies	109.091	4%	109%	122%	100.000	89.619
Reiskosten woon/werk	34.751	1%	174%	238%	20.000	14.630
Diverse personeelskosten	173.209	6%	123%	129%	141.300	134.351
Deskundigheidsbevordering	30.900	1%	69%	118%	45.000	26.196
Reiskosten Nederland	11.696	0%	234%	205%	5.000	5.717
Reiskosten buiten Nederland	98.511	3%	141%	720%	70.000	13.682
Doorberekende kosten	-	0%	0%	0%	-167.486	
<b>Totale personeelskosten</b>	<b>3.001.625</b>	<b>100%</b>	<b>108%</b>	<b>123%</b>	<b>2.782.466</b>	<b>2.447.402</b>

## Gebeurtenissen na balansdatum

Er hebben zich geen gebeurtenissen na balansdatum voorgedaan die invloed hebben op de jaarrekening 2022.

## Bezoldiging directie

Naam	M.M. van Bergeijk	M.J. Gregora
functie	Bestuurder	Interim bestuurder
<b>Arbeidsverband</b>		
Arbeidsverdrag	Arbeidsovereenkomst onbepaalde tijd	Contract
Werkuren (voltijds werkweek)	40	40
Werkurenpercentage	100	100
Startdatum	Januari tot en met 15 oktober 2022	Vanaf 1 augustus 2022
<b>Bezoldiging (in euro's)</b>		
Bruto salaris	59.283	30.461
Werkloosheidskantiegeld	4.743	
Jaarsuitkering	3.261	
	<b>67.287</b>	<b>30.461</b>
Pensioenlasten (werkgeversdeel)	2.576	3.200
Totaal overige lasten vergoedingen	266	
<b>Totaal bezoldiging 2022</b>	<b>70.129</b>	<b>33.661</b>
Totaal bezoldiging vorig jaar	84.922	n.v.t.

Raad van Toezicht heeft het bezoldigingsbeleid, de hoogte van de directie- en de hoogte van andere bezoldigingscomponenten vastgesteld. Het bezoldigingsbeleid wordt periodiek geactualiseerd. Bij de bepaling van het bezoldigingsbeleid en de vaststelling van de beloning gebruiken we de eigen voorwaarden van Tearfund. De salarisschalen zijn, net als die van andere personeelsleden, afgeleid van de bezoldigingsbesluit Burgerlijke Rijksambtenaren (BBRA). De functies binnen de directie worden via het functiewaarderingssysteem van de overheid (FUWASYS) toegevoerd. De leden van de Raad van Toezicht voeren hun activiteiten onbezoldigd uit.

### Toelichting

Goede doelen moeten verantwoording afleggen aan hun donateurs en de maatschappij over de besteding van de inkomsten. Eenduidige regels maken goede doelen transparant en verplichten tot een goede toelichting op de werkwijze en verantwoording van resultaten. Hiervoor is in de afgelopen jaren een systeem van toezicht en verantwoording ontstaan, gebaseerd op zelfregulering. Zelfregulering betekent dat goede doelen gezamenlijk verantwoordelijk zijn voor een inzichtelijke werkwijze en dit functioneren. Sinds 1 januari 2016 is er een Erkenningsregeling Goede Doelen met nieuwe normen en gemoderniseerd toezicht. De meeste codes en richtlijnen van Goede Doelen Nederland zijn opgenomen in de normen van de Erkenningsregeling. Eén van die regelingen is 'Regeling beloning directeuren van goede doelen.'

In 2022 is Minella van Bergeijk gestopt als directeur van Tearfund en per 1 augustus is Matt Gregora aangesteld om de organisatie in een interimfase te leiden tot een nieuwe, vaste directeur is aangesteld.

De brancheorganisatie Goede Doelen Nederland heeft een maximum vastgesteld voor de beloning van directieleden bij goede doelen. De beloning van de directie wordt berekend op basis van de index BSD (Basis Score voor Directiefuncties). De functie van onze directeur is gebaseerd op 365 BSD-punten, Schaal F en de beloning blijft daarmee onder de norm van de Wet Normering Topinkomens. Het bij deze schaal behorende maximumsalaris bedraagt € 105.101.

## Ondertekening jaarrekening

mei 2023, Utrecht

Directeur-bestuurder:  
G.J. de Vries

Raad van Toezicht:  
Drs. A.M.L. Buwalda- van Diepen  
Ir. drs. O.C. van Dijk  
Dr. L.T. van den Dool  
Drs. E.C. Jansen  
Dr. A.M. de Jonge  
Drs. A.J. Klomp  
Dr. E.B. Kuisch  
Drs. J.C. Valkenburg



## CONTROLEVERKLARING VAN DE ONAFHANKELIJKE ACCOUNTANT

Aan: de Raad van Toezicht van Stichting Tearfund Nederland

### Verklaring over de in het jaarverslag opgenomen jaarrekening 2022

#### Ons oordeel

Wij hebben de jaarrekening 2022 van Tearfund Nederland te Utrecht gecontroleerd.

Naar ons oordeel geeft de in dit jaarverslag opgenomen jaarrekening een getrouw beeld van de grootte en de samenstelling van het vermogen van Stichting Tearfund Nederland op 31 december 2022 en van het resultaat over 2022 in overeenstemming met Richtlijn voor de jaarverslaggeving 650 'Fondsenwervende organisaties'.

De jaarrekening bestaat uit:

1. de balans per 31 december 2022;
2. de staat van baten en lasten over 2022; en
3. de toelichting met een overzicht van de gehanteerde grondslagen voor financiële verslaggeving en andere toelichtingen.

#### De basis voor ons oordeel

Wij hebben onze controle uitgevoerd volgens het Nederlands recht, waaronder ook de Nederlandse controlestandaarden vallen. Onze verantwoordelijkheden op grond hiervan zijn beschreven in de sectie 'Onze verantwoordelijkheden voor de controle van de jaarrekening'.

Wij zijn onafhankelijk van Stichting Tearfund Nederland zoals vereist in de Verordening inzake de Onafhankelijkheid van accountants bij assurance-opdrachten (ViO) en andere voor de opdracht relevante onafhankelijkheidsregels in Nederland. Verder hebben wij voldaan aan de Verordening Gedrags- en Beroepsregels Accountants (VGBA).

Wij vinden dat de door ons verkregen controle-informatie voldoende en geschikt is als basis voor ons oordeel.

Stationspark 1260  
3364 DA Sliedrecht  
Maanlander 14 k  
3824 MP Amersfoort

T 0172 - 750 175  
E [info@withaccountants.nl](mailto:info@withaccountants.nl)  
I [www.withaccountants.nl](http://www.withaccountants.nl)  
T @withaccountants

IBAN NL12 RABO 0364 842 40  
KvK 28112484



## Verklaring over de in het jaarverslag opgenomen andere informatie

Het jaarverslag omvat andere informatie, naast de jaarrekening en onze controleverklaring daarbij.

Op grond van onderstaande werkzaamheden zijn wij van mening dat de andere informatie:

- met de jaarrekening verenigbaar is en geen materiële afwijkingen bevat;
- alle informatie bevat die op grond van Richtlijn voor de jaarverslaggeving 650 'Fondsenwervende organisaties' is vereist voor het bestuursverslag en de overige gegevens.

Wij hebben de andere informatie gelezen en hebben op basis van onze kennis en ons begrip, verkregen vanuit de jaarrekeningcontrole of anderszins, overwogen of de andere informatie materiële afwijkingen bevat.

Met onze werkzaamheden hebben wij voldaan aan de vereisten in de Nederlandse Standaard 720. Deze werkzaamheden hebben niet dezelfde diepgang als onze controlewerkzaamheden bij de jaarrekening.

Het bestuur is verantwoordelijk voor het opstellen van het bestuursverslag en de overige gegevens in overeenstemming met Richtlijn voor de jaarverslaggeving 650 'Fondsenwervende organisaties'.

## Beschrijving van verantwoordelijkheden met betrekking tot de jaarrekening

### Verantwoordelijkheden van het bestuur en de Raad van Toezicht voor de jaarrekening

Het bestuur is verantwoordelijk voor het opmaken en getrouw weergeven van de jaarrekening in overeenstemming met Richtlijn voor de jaarverslaggeving 650 'Fondsenwervende organisaties'. In dit kader is het bestuur verantwoordelijk voor een zodanige interne beheersing die het bestuur noodzakelijk acht om het opmaken van de jaarrekening mogelijk te maken zonder afwijkingen van materieel belang als gevolg van fouten of fraude.

Bij het opmaken van de jaarrekening moet het bestuur afwegen of de stichting in staat is om haar werkzaamheden in continuïteit voort te zetten. Op grond van genoemd verslaggevingsstelsel moet het bestuur de jaarrekening opmaken op basis van de continuïteitsveronderstelling, tenzij het bestuur het voornemen heeft om de stichting te liquideren of de activiteiten te beëindigen of als beëindiging het enige realistische alternatief is. Het bestuur moet gebeurtenissen en omstandigheden waardoor gereede twijfel zou kunnen bestaan of de stichting haar activiteiten in continuïteit kan voortzetten, toelichten in de jaarrekening.

De Raad van Toezicht is verantwoordelijk voor het uitoefenen van toezicht op het proces van financiële verslaggeving van de stichting.

### Onze verantwoordelijkheden voor de controle van de jaarrekening

Onze verantwoordelijkheid is het zodanig plannen en uitvoeren van een controleopdracht dat wij daarmee voldoende en geschikte controle-informatie verkrijgen voor het door ons af te geven oordeel.

Onze controle is uitgevoerd met een hoge mate maar geen absolute mate van zekerheid waardoor het mogelijk is dat wij tijdens onze controle niet alle materiële fouten en fraude ontdekken.



Afwijkingen kunnen ontstaan als gevolg van fouten of fraude en zijn materieel indien redelijkerwijs kan worden verwacht dat deze, afzonderlijk of gezamenlijk, van invloed kunnen zijn op de economische beslissingen die gebruikers op basis van deze jaarrekening nemen. De materialiteit beïnvloedt de aard, timing en omvang van onze controlewerkzaamheden en de evaluatie van het effect van onderkende afwijkingen op ons oordeel.

Wij hebben deze accountantscontrole professioneel kritisch uitgevoerd en hebben waar relevant professionele oordeelsvorming toegepast in overeenstemming met de Nederlandse controlestandaarden, ethische voorschriften en de onafhankelijkheidseisen.

Onze controle bestond onder andere uit:

- het identificeren en inschatten van de risico's dat de jaarrekening afwijkingen van materieel belang bevat als gevolg van fouten of fraude, het in reactie op deze risico's bepalen en uitvoeren van controlewerkzaamheden en het verkrijgen van controle-informatie die voldoende en geschikt is als basis voor ons oordeel. Bij fraude is het risico dat een afwijking van materieel belang niet ontdekt wordt groter dan bij fouten. Bij fraude kan sprake zijn van samenspanning, valsheid in geschrifte, het opzettelijk nalaten transacties vast te leggen, het opzettelijk verkeerd voorstellen van zaken of het doorbreken van de interne beheersing;
- het verkrijgen van inzicht in de interne beheersing die relevant is voor de controle met als doel controlewerkzaamheden te selecteren die passend zijn in de omstandigheden. Deze werkzaamheden hebben niet als doel om een oordeel uit te spreken over de effectiviteit van de interne beheersing van de organisatie;
- het evalueren van de geschiktheid van de gebruikte grondslagen voor financiële verslaggeving en het evalueren van de redelijkheid van schattingen door het bestuur en de toelichtingen die daarover in de jaarrekening staan;
- het vaststellen dat de door het bestuur gehanteerde continuïteitsveronderstelling aanvaardbaar is. Tevens het op basis van de verkregen controle-informatie vaststellen of er gebeurtenissen en omstandigheden zijn waardoor gereede twijfel zou kunnen bestaan of de organisatie haar activiteiten in continuïteit kan voortzetten. Als wij concluderen dat er een onzekerheid van materieel belang bestaat, zijn wij verplicht om aandacht in onze controleverklaring te vestigen op de relevante gerelateerde toelichtingen in de jaarrekening. Als de toelichtingen inadequaat zijn, moeten wij onze verklaring aanpassen. Onze conclusies zijn gebaseerd op de controle-informatie die verkregen is tot de datum van onze controleverklaring. Toekomstige gebeurtenissen of omstandigheden kunnen er echter toe leiden dat een organisatie haar continuïteit niet langer kan handhaven;
- het evalueren van de presentatie, structuur en inhoud van de jaarrekening en de daarin opgenomen toelichtingen;
- het evalueren of de jaarrekening een getrouw beeld geeft van de onderliggende transacties en gebeurtenissen.

Wij communiceren met de Raad van Toezicht onder andere over de geplande reikwijdte en timing van de controle en over de significante bevindingen die uit onze controle naar voren zijn gekomen, waaronder eventuele significante tekortkomingen in de interne beheersing.

Was getekend te Sliedrecht, 15 mei 2023.

WITh Accountants B.V.  
A.M. Tromp MSc RA

## Colofon

### Contact

T 030 696 9600

E [info@tearfund.nl](mailto:info@tearfund.nl)

I [www.tearfund.nl](http://www.tearfund.nl)

IBAN NL32 ABNA 0501 0303 01

### Sociale media

[twitter.com/tearfundnl](https://twitter.com/tearfundnl)

[facebook.com/tearfundnl](https://facebook.com/tearfundnl)

[youtube.nl/tearfundnl](https://youtube.nl/tearfundnl)

[instagram.com/tearfundnl](https://instagram.com/tearfundnl)

[linkedin.com/company/tearfundnl](https://linkedin.com/company/tearfundnl)

### Ontwerp en realisatie

Yvonne Oostrijk en Erla van der Pauw  
(IN VORM)

### Teksten

Matthijs Bats, Tamar Blokhuis, Adrienne Blomberg, Jantina Bronkhorst, Aloysius Canete, Joost van Dieren, Matt Gregora, Peter Goudkamp, Janice Heijs, Martin Herlaar, Kees Hoogendoorn, Hellen Kimanthi, Willem Klaassen, Anne Markx, Matthijs van Pijkeren, Gerard van de Pol, Mylene Ruiz-Meershoek, Agnes Schaafsma, Cornelis de Schipper, Peter Spierenburg, Nadine Stam, Sander Venema, Mirjam Verwijs, Janita Visser, Onno Visser, Manuel Voordewind en Martha Zonneveld

### Tekstcorrectie

Robert-Jan van den Hoorn ([frips.nl](http://frips.nl))

### Fotografie

Richard Tilney Bassett, Lolke Bergsma, Willem Jan de Bruin, Jana Čavojská, Will Chamberlin, Ricardo Franco, Chris Hoskins, Shahadat Hossain, Polly Hughes, Hannah Kasteleijn, David Mutua, Vincent Moes, David Mutua, Richard Pierrin, Rabi Rokka, Christel Stelpstra, Ruth Towell, Onno Visser, Daniël Wakandu, Marnix van Weringh, Shutterstock en Tearfund Engeland

**tearfund**