



Toegang tot de Bijbel, voor iedereen

Op de voorpagina: De missie van Bible League is wereldwijd lokale hulpbehoevende kerken ondersteunen door te voorzien in Bijbels, studiemateriaal en training zodat mensenlevens veranderen door Gods Woord. De foto op de voorkant is genomen tijdens een Project Filippus Bijbelstudie in Shinyanga, Tanzania.

Jaarverslag 2022

Bible League ondersteunt wereldwijd lokale hulpbehoevende kerken door te voorzien in Bijbels, Bijbelstudiemateriaal en training, zodat mensenlevens veranderen door Gods Woord.



Wat hebben we ook in 2022 weer ervaren dat we als mensen plannen kunnen maken en verlangens kunnen koesteren, maar dat er maar Één is Die alles in Zijn hand heeft. En zoals voor ieder van ons persoonlijk geldt dat we slechts biddend de leiding van onze Hemelse Vader kunnen zoeken, zo geldt dat ook voor een organisatie als Bible League die, juist bij het werk in Zijn dienst, volledig afhankelijk is van Zijn zegen.

En die zegen hebben we ook in 2022 rijk ervaren. Aan het eind van 2021 durfden we weer voorzichtig plannen te maken voor een wereld zonder Corona. Waarbij we weer mensen zouden kunnen bereiken zonder allerlei beperkende maatregelen. Als we al in die illusie van planbaarheid geloofden, kwam daar in februari 2022 een abrupt eind aan. De wereld werd opgeschrikt door een oorlog in Europa met verstreckende gevolgen op allerlei aspecten van de internationale gemeenschap. Overal ter wereld nam de inflatie toe, werd energie en in sommige landen zelfs voedsel schaarser, en ook nu, aan het begin van 2023 kan niemand voorspellen wat de lange termijn gevolgen zullen zijn.

Ook voor het werk van Bible League had deze nieuwe wereldwijde crisis consequenties: de prijzen van papier, transport en allerlei voorzieningen nodig voor ons werk stegen enorm. Maar juist dan ervaren we dat Gods werk doorgaat, zeker als het gaat om het bereiken van mensen die toch al zoveel te kort komen!

En wij werden dus wéér verrast door Zijn overvloedige zegen, ook in 2022. In dit verslag over 2022 kunt u lezen over stijging van inkomsten, en daardoor uiteraard ook een groter bereik van mensen die het Woord van God nog niet kennen of bezitten. We mochten nieuwe donateurs verwelkomen, projecten zijn gestart op plaatsen waar mensen nog niet of nauwelijks bereikt zijn. En ook in het Nederlandse team werden vacatures zeer voorspoedig vervuld door enthousiaste nieuwe medewerkers die een hart hebben dat sterk klopt voor onze gezamenlijke missie. Nieuwe samenwerkingen ontstonden wereldwijd wat in september werd bekroond met een internationale dag van gebed waarbij partner-organisaties over heel de wereld elkaar bemoedigden en samen baden in een 24-uur lange online bijeenkomst, waarbij iedereen in zijn eigen tijdzone kon deelnemen. Wat een prachtige manier om God aan het werk te zien over heel de aarde!

Daar kunnen we alleen maar dankbaar van worden. En het bemoedigt ons om ook voor 2023 weer, biddend, plannen te maken. In 2023 is Bible League 30 jaar actief in Nederland en daar willen we graag aandacht aan geven door een speciale actie voor Tanzania waar we in drie jaar tijd 150 dorpen willen bereiken met het Evangelie. Of we daarbij tegenvallers zullen ervaren? Ongetwijfeld. Maar we kijken nog veel meer uit naar de verrassende zegen die we ook weer in 2023 hopen te ervaren. Want onze God regeert! Zullen we om Zijn zegen blijven bidden?

Namens het bestuur,
Ing. F.D. van den Dool
voorzitter

COLOFON

Stichting voor Wereldwijde Bijbelverspreiding The Bible League
Van der Houven van Oordtlaan 6
7316 AH Apeldoorn
T (033) 472 58 00
E info@bibleleague.nl
I www.bibleleague.nl

Rekening NL69 INGB 000 699 10 23

KvK Rijnland 41173993

- Deelnemende organisatie aan MissieNederland
- Member of Bible League International

Grondslag: De grondslag van de stichting is de Heilige Schrift, zoals geïnterpreteerd in de 'Statement of Faith' die gevoerd wordt door Bible League International. Deze is te vinden op de website van Bible League.

Doel: De stichting stelt zich ten doel om op te roepen tot gebed en financiële steun voor het werk van Bible League International en zo bij te dragen aan de doelstelling om, uitgaande van haar grondslag, Bijbels, Bijbelgedeeltes, evangelisatiemateriaal, toerustingsmateriaal en trainingen wereldwijd ter beschikking te stellen aan kerken, gemeenten en particulieren.

Redactie: Bible League Nederland

- Van dit jaarverslag is een digitale versie te vinden op onze website.
- Bible League is aangemerkt als Algemeen Nut Beogende Instelling (ANBI) en draagt het keurmerk van CBF.

Alle foto's in dit jaarverslag zijn gemaakt door medewerkers van Bible League International, tenzij anders vermeld.

INHOUDSOPGAVE

H1	2022 in het kort	9
	1.1 Toegang tot de Bijbel	
H2	Bible League International	13
	2.1 Algemeen	
	2.2 Internationaal	
H3	Programma's	17
	3.1 De programma's van Bible League	
	3.2 Impact	
H4	Bible League Nederland	21
	4.1 Organisatie Nederland	
	4.2 Team	
	4.3 Directie	
	4.4 Rentmeesterschap	
H5	Bestuur, directie en toezicht	27
	5.1 Bestuur en toezicht	
	5.2 Risico-analyse	
H6	Communicatie	31
	6.1 Communicatie	
H7	Financiën	35
	7.1 Algemeen	
	7.2 Fondsenwerving	
	7.3 Beleid en resultaat	
	7.4 Toekomstige ontwikkelingen	
H8	Jaarrekening	41
	8.1 Balans	
	8.2 Staat van baten en lasten	
	8.3 Kasstroomoverzicht	
	8.4 Grondslagen van waardering en resultaatbepaling	
	8.5 Toelichting op de balans	
	8.6 Toelicht op de staat van baten en lasten	
	8.7 Beloning directie	
H9	Begroting	54
	9.1 Begroting 2023	
	Bijlage 1 Ondertekening bestuur	57
	Bijlage 2 Controleverklaring	58

1 | 2022 in het kort



*“Ga dan heen, onderwijs al de volken,
hen dopend in de Naam van de Vader
en van de Zoon en van de Heilige Geest,
hun lerend alles wat Ik u geboden heb,
in acht te nemen.”*

Mattheüs 28:19

1.1 Toegang tot de Bijbel

Wereldwijd was 2022 een bijzonder en bewogen jaar. Het jaar waarin de oorlog in Oekraïne begon, een energiecrisis en de economische gevolgen daarvan wereldwijd. Ook in Nederland waren de gevolgen voelbaar. Daarnaast nam wereldwijd de vervolging van christenen toe.

Desondanks groeide het werk van Bible League ook in 2022. Wereldwijd zijn ruim 2,7 miljoen mensen bereikt! Een forse groei ten opzichte van de jaren ervoor. Bijzonder hoe God dwars door alle omstandigheden werkt; Zijn Woord is levend en krachtig!

Een aantal van 2,7 miljoen mensen klinkt enorm, maar daarbij is het belangrijk dat het om mensen gaat en niet om een getal. Het verhaal van één persoon die in duisternis leeft, het Woord van God leert kennen en tot geloof komt, wiens leven compleet veranderd is indrukwekkend. Het laat iets zien van Gods grootheid. En dat meer dan 2,7 miljoen keer. Alle eer aan Hem!

Ook hier in Nederland zagen we Zijn zegen op het werk. Als team mochten we afgelopen jaar drie nieuwe personeelsleden verwelkomen. In een tijd waar het moeilijk is (goed) personeel te vinden, zijn we gezegend met drie nieuwe collega's die snel ingewerkt waren. Op gebied van inkomsten zagen we dat nalatenschappen een substantiële bijdrage leverde aan het totaal. Bible League is dankbaar dat mensen een deel van hun vermogen aan haar missie toevertrouwen.

Ook mochten we nieuwe donateurs begroeten, bijvoorbeeld via de Struggle4Bibles. Verder was het mogelijk om drie projectlanden te bezoeken. We zagen verdere groei van ons zakelijke vrienden netwerk, zagen de inkomsten vanuit kerken toenemen en mochten ook afgelopen jaar financieel groeien. Zowel qua inkomsten als besteed aan doelstellen én bijdrage aan de internationale projecten.

We zijn dankbaar voor de mensen die het werk van Bible League ondersteunen, door gebed en met giften. Ook in een moeilijk jaar bleven zij de missie trouw steunen. Maar bovenal zijn we God dankbaar voor alles wat Hij gegeven heeft. Soli Deo Gloria!

Kerncijfers 2022 Bible League Nederland

	2022	2021
Som van de baten	€ 1.318.297	€ 1.263.566
Som van de lasten	€ 1.253.075	€ 1.139.661
Saldo vóór fin. baten en lasten	€ 65.222	€ 123.905
Besteed aan doelstelling	€ 1.022.869	€ 939.237
Waarvan projecten BLI	€ 672.679	€ 666.604
Bestedingspercentage t.o.v. baten	77,6%	74,3%
Bestedingspercentage t.o.v. lasten	81,6%	82,4%
Wervingspercentage	14,2%	12,7%

Hoeveel mensen heeft Bible League in 2022 met het Woord van God bereikt?



1.622
KERKEN GESTICHT
IN TOTAAL

4,4
KERKEN GESTICHT
PER DAG



2.719.544
MENSEN BEREIKT*
IN TOTAAL

7.451
MENSEN BEREIKT*
PER DAG



124.756
MENSEN GETRAIND**
IN TOTAAL

342
MENSEN GETRAIND**
PER DAG

* Bereikt = mensen die bereikt zijn met het Evangelie en deelnemen aan één van de programma's.
** Getraind = mensen die getraind zijn om één van de programma's zelf uit te voeren.

>>> Per programma

PROJECT FILIPPUS:
2.337.070
MENSEN BEREIKT

ALFABETISERINGSCURSUS:
36.541
MENSEN BEREIKT

GEMEENTESTICHTERS:
345.933
MENSEN BEREIKT



2 | Bible League International



*“Hoe groot zijn Uw werken, HEERE,
U hebt alles met wijsheid gemaakt,
de aarde is vol van Uw rijkdommen.”*

Psalm 104:24

2.1 Algemeen

2.1.1 Visie en missie

Bible League Nederland sluit zich aan bij de visie en missie van Bible League International. Bible League streeft naar een wereld met bloeiende kerken, waar mensen redding en hoop vinden, waar hun leven verandert en mensen toegerust worden door studiemateriaal en training waarmee ze ook hun omgeving kunnen bereiken.

Dit is vertaald naar het volgende mission statement:

Wereldwijd lokale hulpbehoevende kerken ondersteunen door te voorzien in Bijbels, studiemateriaal en training zodat mensenlevens veranderen door Gods Woord.

Daarbij is een aantal opmerkingen belangrijk:

- **De Bijbel.** In onze organisatie staat één product centraal: de Bijbel. Wij stellen Bijbels en trainingsmateriaal beschikbaar aan iedereen die bereid is deze effectief te gebruiken om bovenstaande visie te vervullen. We willen mensen actief betrekken bij Gods Woord.
- **Via lokale kerken.** Het is onze missie om de Kerk te dienen. Wij sturen geen zendelingen uit om het Evangelie te brengen, maar ondersteunen de Kerk bij het gebruik van de Bijbel om mensen en gemeenschappen wereldwijd te bereiken.
- **Wereldwijd.** Bible League heeft ervoor gekozen om wereldwijd samen te werken met (inter-) nationale organisaties en strategische partners, vooral lokale kerken. Hierdoor kan Bible League zich concentreren op haar hoofdtaak: het faciliteren van hulpbehoevende lokale kerken door het beschikbaar stellen van Bijbels, studiemateriaal en training.
- **Afhankelijkheid.** Als Bible League kunnen we geen mensen bekeren, dat doet God Zelf door Zijn Woord en Geest. Maar we kunnen ons wel inzetten om zoveel mogelijk mensen in contact te brengen met Gods Woord.

2.1.2 Uitvoering van de missie

Bible League voert haar missie internationaal uit onder een strategie die ‘Serving the under-resourced church’ heet. Lokale hulpbehoevende kerken worden ondersteund met Bijbels, studiemateriaal en training. Bijbels worden niet alleen verspreid, maar er wordt ook een programma geboden om te zorgen dat de Bijbel daadwerkelijk opengaat. Dat is één van de belangrijkste manieren waarop het Woord van God van invloed kan zijn op het leven van mensen en gemeenschappen. Het werk kent vier programma’s waar alle projecten onder vallen:

1. Bijbels onderwijs
2. Kerkopbouw
3. Alfabetisering
4. Vertalen en beschikbaar stellen

In hoofdstuk 3 vindt u een toelichting per programma.

2.1.3 Kernwaarden

Bible League werkt wereldwijd, in diverse landen, culturen en met mensen van allerlei verschillende achtergronden. Daarbij staan de volgende kernwaarden centraal:

- We geloven dat de wereld boven alles Gods Woord en Jezus Christus nodig heeft.
- We geloven dat de bediening van Bible League toebehoort aan God.
- We geloven dat integriteit te belangrijk is om als vanzelfsprekend te zien.
- We geloven dat we verantwoording dienen af te leggen aan God en mensen.
- We geloven in het waarderen van onze ministry partners.
- We geloven dat alle medewerkers gewaardeerd en gerespecteerd moeten worden, en aangemoedigd worden tot persoonlijke groei en nieuwe initiatieven.
- We geloven dat innovatie en aanpassingen nodig zijn om efficiënt en effectief te zijn en blijven.

2.2 Internationaal

2.2.1 Structuur en werkwijze

Bible League Nederland is een zelfstandige stichting, naar Nederlands recht, maar werkt binnen het verband van Bible League International. Samen met o.a. Duitsland, Amerika en Australië/Nieuw Zeeland is zij een 'funding partner' van Bible League International.

De Nederlandse stichting is binnen de internationale organisatie vertegenwoordigd. Twee leden van het Nederlandse bestuur hebben zitting het in bestuur van Bible League International. Twee tot drie keer per jaar vinden vergaderingen van het internationale bestuur plaats.

Het hoofdkantoor van Bible League International is gevestigd in Crete, Amerika. Daar vindt de aansturing plaats van het werk dat in circa 50 landen plaatsvindt. De uitvoering van de projecten gebeurt vanuit een drietal divisies. Eén regio betreft Azië en het Pacifisch gebied, de tweede regio is Europa, het Midden-Oosten en Afrika, en de derde regio omvat Latijns-Amerika en de Verenigde Staten.

2.2.2 Toezicht

De besturen van verschillende Bible Leagues zijn vertegenwoordigd in het internationale bestuur. Dit bestuur houdt toezicht op de internationale organisatie. De organisaties op internationaal en nationaal niveau, zo ook Nederland, worden door een onafhankelijke accountant beoordeeld.

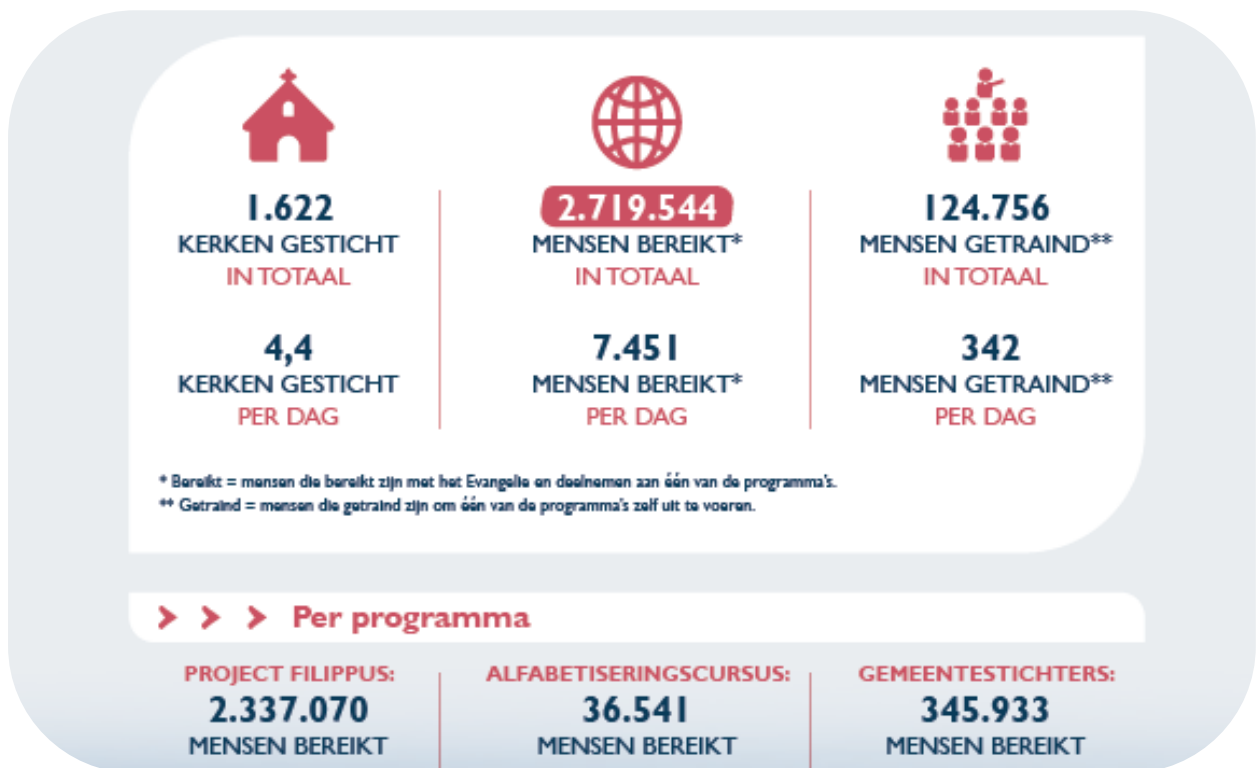
2.2.3 Projectrapportage

In 2022 is Bible League doorgedaan met het verbeteren van rapportages uit het veld. Het standaardiseren van producten en (trainings-)programma's en het aanscherpen van de projectrapportages hebben hiertoe bijgedragen. Naast de 'harde cijfers' is er een andere vorm van rapportage: de verhalen uit en verslagen van de projecten over de hele wereld. De vele getuigenissen zijn een tastbaar bewijs van de impact die het brengen van de Bijbel in zoveel landen, steden en dorpen heeft op het (dagelijks) leven van mensen en gemeenschappen.

2.2.4 Wereldwijde resultaten

Onderstaand overzicht laat zien hoeveel mensen afgelopen jaar door Bible League International zijn bereikt met Gods Woord. De impactcijfers zijn ingedeeld in 'Kerken gesticht', 'Mensen bereikt' en 'Mensen getraind' met daaronder de impactcijfers per programma.

De term 'Kerken gesticht' spreekt voor zich. Getrainde mensen zijn mensen die getraind zijn om één van de programma's van Bible League uit te voeren. Bereikte mensen zijn mensen die deel gaan nemen aan een Bijbelstudieprogramma. In hoofdstuk 3 zijn de diverse programma's beschreven.



3 | Programma's



*“Begrípt u ook wat u leest?
Maar hij zei: Hoe zou dat kunnen
als niemand mij de weg wijst?”*

Handelingen 8:30-31

3.1 De programma's van Bible League

Bij Bible League staat de Bijbel centraal. De Bijbel, dat is Gods onfeilbare Woord, opgetekend door mensen die daartoe geïnspireerd werden door de Heilige Geest. In deze formulering klinkt door hoe waardevol en kostbaar de Bijbel is voor Bible League.

Waar mensen zich verdiepen in Gods Woord, daar zullen levens veranderen, zo gelooft Bible League. Niet omdat ze een Bijbel van Bible League ontvangen, maar omdat ze Jezus Christus ontmoeten in het Evangelie.

Bible League werkt met vier programma's om de Bijbel op een begrijpelijke manier in handen te geven aan verschillende doelgroepen, en om de bestudering van Gods Woord te bevorderen. Deze programma's zijn:

- 1- Bijbels onderwijs
- 2- Kerkopbouw
- 3- Alfabetisering
- 4- Vertalen en beschikbaar stellen

3.1.1 Bijbels onderwijs

Het doel van Bible League is niet om mensen alleen een Bijbel te geven, maar hen ook te helpen deze te lezen en begrijpen. Bible League wil mensen actief betrekken bij Gods Woord. Daarvoor zet Bible League Project Filippus in; een tweedelige cursus gericht op evangelisatie en discipelschap.

Het programma kent twee fases: eerst worden de deelnemers vertrouwd gemaakt met de Bijbel en de eerste beginselen van het christelijk geloof. Vervolgens wordt een verdiepingsslag gemaakt en leren deelnemers hoe ze Gods Woord in de praktijk kunnen brengen. Project Filippus is er ook op gericht om gelovigen toe te rusten om zelf het Evangelie te delen met familie, vrienden en kennissen.

3.1.2 Kerkopbouw

Naast het verspreiden van Bijbels en Bijbelstudiemateriaal vindt Bible League het belangrijk dat mensen die Gods Woord leren kennen, terecht kunnen in een lokale gemeente. In veel gebieden waar Bible League werkt is geen lokale gemeente en daarom is het voor mensen moeilijk, en soms onmogelijk, om naar de kerk te gaan. Om in die nood te voorzien, zet Bible League in op het stichten van nieuwe gemeenten via de Gemeentestichter training.

3.1.3 Alfabetisering

In veel regio's waar Bible League werkt, vormt analfabetisme een belemmering voor de verspreiding van Gods Woord. Daarom is er een speciaal onderwijsprogramma ontworpen, waarbij mensen leren lezen en schrijven aan de hand van het Nieuwe Testament.

3.1.4 Vertalen en beschikbaar stellen

Bij vertalen gaat het om een specifieke Bijbelvertaling, waarbij de tekst direct vanuit de grondtalen wordt overgezet in de alledaagse omgangstaal. Deze vertaling wordt de Easy-to-Read Version (ERV) genoemd. Het blijkt een goed werkende methode om mensen toegang tot een voor hen begrijpelijke Bijbel te bieden.

3.2 Impact

Sinds jaar en dag houdt Bible League bij wat de resultaten zijn van haar werk. Naast de cijfers, zoals beschreven in hoofdstuk twee, zijn er tal van prachtige getuigenissen van mensen die het Woord van God hebben ontvangen. Deze verhalen worden verspreid via onze verschillende kanalen. Bible League heeft een rapportage over 2022, waarin beschreven wordt wat er wereldwijd gedaan is en wat de impact was.

Van moslimleider naar gemeentestichter

Toen Abir uit Bangladesh was jarenlang een moslimleider in zijn gemeenschap. Tot hij door een christen werd uitgedaagd het Woord van God te bestuderen. Daar begon de weg die hem uiteindelijk tot Christus leidde.

Abir wist dat het in zijn omgeving niet makkelijk zou zijn om als volgeling van Jezus Christus te leven. Hij werd geslagen, lastiggevallen en uiteindelijk verjaagd uit de gemeenschap. Zijn familie verbrak alle banden en hij werd met de dood bedreigd. De vervolging was, en is, meedogenloos. En toch blijft Abir blijmoedig. Hij kreeg de kans de Gemeentestichter Training te volgen. Hierdoor is hij toegerust het Evangelie te verkondigen, ondanks de uitdagingen die hij tegenkomt.



Zelf zegt hij: “De Gemeentestichter Training is heel belangrijk. Voorheen had ik geen materiaal of lessen om mensen verder bekend te maken met Gods Woord en hen toe te rusten. Maar de training stelt me in staat om mensen te bereiken, en wanneer ze tot geloof komen, verder te helpen.”

Hij grijpt dagelijks elke mogelijkheid aan die hem gegeven wordt om het Evangelie te vertellen. “Soms is dat op straat, soms in een winkel of een koffietentje.” Abir kent veel mensen die geen toegang tot de Bijbel of studie-materiaal zouden hebben zonder de programma’s van Bible League. “Dank u voor uw steun. Ik geloof dat we daardoor veel meer mensen kunnen bereiken met Gods Woord. Vervolgens kunnen zij ook weer getraind worden en kunnen er nog meer kerken gesticht worden.”

Audiobijbel geeft blinden hoop

‘Ga je mee naar een Project Filippus Bijbelstudie?’ Het is een korte vraag die wereldwijd voor enorm veel impact zorgt. Ook de 17-jarige Emelia uit Ghana krijgt op een dag deze uitnodiging van een vriend. Hoewel ze al een tijd niks van God wil weten, besluit ze te gaan. En zodra de Bijbel opengaat gebeurt er iets bijzonders...

Genezing

Emelia groeit samen met haar twee zussen en broer op in een christelijk gezin. Ze bidt soms en samen lezen ze uit de Bijbel. Maar dat verandert als Emelia 13 is en haar moeder overlijdt. Emelia begrijpt niet hoe God dit kan laten gebeuren. Haar verwarring, verdriet en woede zorgen ervoor dat ze niets meer met God te maken wil hebben. Emelia: “Toen mijn moeder stierf, stierf ook mijn geloof. Wanneer ik mee moest naar de kerk, sloot ik me helemaal af zodat ik het niet volgde.”

God sprak

Dan vraagt een vriend op een dag aan Emelia of ze een eigen Bijbel wil hebben. Uit beleefdheid antwoordt ze ja, maar ze is niet van plan om er echt in te gaan lezen. De volgende dag vraagt haar vriend of ze meegaat naar een Project Filippus Bijbelstudie. Wanneer ook de voorganger van de kerk uit haar dorp vraagt of ze komt, besluit ze een keer te gaan.

En daar, tijdens haar eerste bezoek gebeurt er iets bijzonders. De Bijbel gaat open en iemand leest uit Jozua 24:14–18. Emelia: “Het was alsof God direct tot mij sprak. Ik werd bang en begon helemaal te trillen. Zo hevig dat iedereen het zag en de voorganger stopte. Hij vroeg of het wel ging en wat er aan de hand was. Ik vertelde dat ik zo trilde omdat deze tekst over mij ging. Ik moest vergeving vragen voor mijn zonden en voor mijn keuze dat ik niks meer met God te maken wilde hebben. De voorganger hielp me om mijn zonden te belijden en vergeving te vragen.”



Verlangen

“Ik heb er spijt van dat ik God de schuld van alles gaf en niks van Hem wilde weten. Nu wil ik de Heere alleen nog maar dienen en heb ik mijn leven aan Hem toegewijd! Ik wil mijn leven leiden volgens Gods wil en Hem in alles volgen. Ik ben zo dankbaar dat ik de kans gekregen heb om de Bijbel te lezen, omdat Hij door Zijn Woord tot mij sprak.”

4 | Bible League Nederland



“Want het Woord van God is levend en krachtig.”

Hebreeën 4:12

4.1 Organisatie Nederland

4.1.1 Bible League Nederland

Bible League Nederland is een onafhankelijke stichting die deel uitmaakt van Bible League International. Het Nederlandse bestuur is eindverantwoordelijk voor de Nederlandse organisatie. Bible League Nederland roept op tot gebed en financiële steun om zo wereldwijd Bijbels, studiemateriaal en training ter beschikking te stellen. Daarnaast verspreidt Bible League Nederland de Vrijheidsbijbel voor gevangenen in Nederland en wordt Project Filippus in het Nederlands aangeboden.

4.1.2 Strategie en beleid

Belangrijkste speerpunten in het meerjarenplan 2019–2023 zijn groei in ondersteuning van het internationale werk en groei van aantal donateurs. Daarbij speelt aandacht voor de doorlopende relatie met een donateur een belangrijke rol. De voorlichting en fondsenwerving is voornamelijk gericht op de belangrijkste wervingsgroepen: ondernemers, kerken, scholen, particuliere donateurs, fondsen en stichtingen.

4.1.3 Gebed

Eén van de doelen van Bible League Nederland is om op te roepen tot gebed voor de wereldwijde verspreiding van Gods Woord. Zoals in de kernwaarden beschreven staat geloven we dat de bediening van Bible League toebehoort aan God. We zijn afhankelijk van God voor de impact van de bediening en zijn onderdanig aan Zijn wil. Gebed neemt dan ook een belangrijke plaats in het werk van Bible League in. Iedere werkdag begint met gezamenlijk gebed, waarin medewerkers bidden voor het werk, voor elkaar en voor donateurs en andere relaties. Daarnaast roept Bible League anderen op te bidden voor het werk, door middel van een gebedskalender, gebedspunten in de nieuwsbrief, mailingen en de digitale nieuwsbrief.

4.1.4 Samenwerking

Bible League werkt wereldwijd samen met lokale, landelijke en wereldwijde partners om de wereld bekend te maken met Gods Woord. Dat geldt niet alleen in het buitenland, maar ook hier in Nederland. Waar mogelijk werken we met andere organisaties samen. In 2022 werd dit in de praktijk gebracht door een samenwerking met andere organisaties in een gezamenlijke campagne genaamd 'No Choice'. Daarnaast vonden in 2022 gesprekken plaats met andere organisaties om de onderlinge band te versterken en te onderzoeken of er mogelijkheden voor samenwerking zijn.



4.1.5 Vrijheidsbijbel

Begin 2020 is de nieuwe uitgave van de Vrijheidsbijbel gelanceerd in Nederland. Ook in 2022 zijn verspreid Vrijheidsbijbels verspreid onder gevangenen.

4.2 Team

4.2.1 Personeel

In 2022 hebben we afscheid genomen van twee personeelsleden. Daarvoor in de plaats zijn drie nieuwe collega's aan het team toegevoegd. We zijn dankbaar voor de snelle en goede vervanging. Zeker in een tijd waar het moeilijk is om aan (goed) personeel te komen. Het aantal fte over 2022 was 5,24. De beloning van directie en personeel is gebaseerd op de loon-schalen van de cao Sociaal Werk.

4.2.2 Vrijwilligers

Ook in 2022 kon Bible League een beroep doen op vrijwilligers. Zij hielpen mee op evenementen en bijeenkomsten. Ook hielpen vrijwilligers mee met diverse communicatiewerkzaamheden, administratieve handelingen en een aantal voorbereidende activiteiten. Een woord van dank gaat uit naar de vrijwilligers die zich met grote inzet aan de organisatie hebben verbonden. Bible League is zeer dankbaar dat mensen hun tijd willen investeren om een bijdrage te leveren aan de missie.

4.2.3 Cultuur

De cultuur binnen Bible League wordt gevormd door medewerkers die toegewijd zijn aan de missie. In een sfeer van wederzijds respect wordt onderling samengewerkt. We creëren een omgeving waarbinnen we streven naar innovatie en efficiëntie. Medewerkers worden aangemoedigd om zich verder te ontwikkelen. In het werk van Bible League neemt gebed een belangrijke plaats in. Medewerkers bidden dan ook voor het werk, voor elkaar en voor donateurs. Daarnaast was er een wereldwijde dag van gebed met alle internationale partners. Binnen de cultuur staan deze drie punten centraal:

- Medewerkers van Bible League werken samen om dat ene doel te bereiken; het toerusten van hulpbehoevende kerken zodat mensen Gods Woord leren lezen en begrijpen;
- We streven naar professionele, geestelijke en persoonlijke groei;
- We werken samen met lokale, landelijke en wereldwijde partners om de wereld bekend te maken met Gods Woord.

4.3 Directie

De directeur, E.F. van Heusden, is verantwoordelijk voor de beleidsvoorbereiding, de uitvoering van het beleid en is belast met de dagelijkse leiding. De bevoegdheden, verantwoordelijkheden en taken van de directeur zijn omschreven in het 'Huishoudelijk Reglement - Directie'. De belangrijkste bevoegdheden die het bestuur aan de directeur heeft gemandateerd, zijn:

- Het vertegenwoordigen van Bible League;
- Het aangaan van financiële verplichtingen en het sluiten van overeenkomsten binnen de goedgekeurde begroting;
- Het aangaan en beëindigen van arbeidsovereenkomsten;
- Het doen van betalingen tot een vastgesteld maximum.

Nevenfuncties

De directeur werkt fulltime voor Bible League en heeft daarnaast geen nevenfuncties.

Bezoldiging directie

Het bestuur heeft het bezoldigingsbeleid, de hoogte van de directiebeloning en de hoogte van andere bezoldigingscomponenten vastgesteld. Het beleid wordt jaarlijks geactualiseerd.

Het voor de toetsing relevante werkelijke jaarinkomen van de directie bedroeg € 50.261. Deze beloning bleef daarmee ruim binnen de geldende maxima van € 90.707 (1FTE/12mnd.). Het jaarinkomen, de belaste vergoedingen/bijtellingsen, de werkgeversbijdrage pensioen en de overige beloningen op termijn bleven (met een bedrag van € 51.788) ruimschoots binnen het in de regeling opgenomen maximumbedrag van € 216.000 per jaar.

De belaste vergoedingen/bijtellingsen, de werkgeversbijdrage pensioen en de overige beloningen op termijn stonden bovendien in een redelijke verhouding tot het jaarinkomen. De hoogte en samenstelling van de bezoldiging worden in de jaarrekening toegelicht in de toelichting op de staat van baten en lasten.

4.4 Rentmeesterschap

Bible League dient wereldwijd lokale kerken. Dat doen we in afhankelijkheid van God. Dat maakt dat we zo zorgvuldig mogelijk omgaan met de middelen die ons worden toevertrouwd. We geloven dat God ons geroepen heeft om goede rentmeesters te zijn over Zijn middelen, om efficiënt en effectief te zijn in wat we doen. We leggen verantwoording af aan God over hoe we met Zijn zegeningen omgaan. We leggen naar donateurs verantwoording af hoe we omgaan met de ondersteuning van het werk van Bible League. Naast dat we rentmeester zijn over de middelen die Hij ons toevertrouwd, gaat het ook om hoe we met de schepping omgaan. Zowel met mensen als met de aarde.

4.4.1 Integriteit

Integriteit is een belangrijk principe in onze dagelijkse omgang met elkaar. Zowel intern als extern. Het komt dan ook terug in diverse beleidstukken, zoals een gedragscode, en in onze manier van werken. In 2021 is het integriteitsbeleid herzien en vastgesteld. Hierin staat onder andere beschreven waar de verantwoordelijkheid voor het integriteitsbeleid ligt en hoe integer gedrag wordt bevorderd bij de medewerkers. Daarnaast is de bijbehorende gedragscode herzien en vastgesteld.



De normen en waarden van Bible League komen daarin naar voren en vormen de basis van het gedrag dat we van medewerkers, vrijwilligers en bestuursleden verwachten. Integriteit, gewenst en ongewenst gedrag staan regelmatig op de agenda tijdens vergaderingen. Daarmee blijft het een actueel onderwerp en zijn medewerkers alert en goed op de hoogte. Mocht het onverhoopt toch voorkomen dat er sprake is van ongewenst gedrag en/of niet integer handelen, dan kan dit gemeld worden. In 2022 zijn geen meldingen gedaan van ongewenst gedrag of niet integer handelen.

4.4.2 Vertrouwenspersoon

Eén van de kernwaarden binnen Bible League is dat alle medewerkers gerespecteerd en gewaardeerd worden. We werken samen in een sfeer waarin we elkaar bemoedigen, opbouwen, ontwikkelen en dienen. Daarbij vormen integriteit, eerlijkheid, veiligheid en respect voor elkaar centrale begrippen. Om een veilige werkomgeving te creëren en te onderhouden hecht Bible League aan het aanstellen van een vertrouwenspersoon. Daarom is er een 'Protocol vertrouwenspersoon' en is er zowel een interne als externe vertrouwenspersoon. Ook hier zijn geen meldingen gedaan in 2022.

4.4.3 Duurzaamheid

Naast dat er aandacht is voor mensen en middelen is er ook aandacht voor de aarde. Daarom stond in 2022 duurzaamheid op de agenda. Door met elkaar te spreken over duurzaamheid en de mogelijkheden te onderzoeken kunnen we ook op dit terrein rentmeesterschap vorm geven. Zo is er gekeken naar wat we al goed doen op gebied van duurzaamheid, maar ook naar wat we nog niet doen en naar wat er beter kan. Een aantal zaken gaan al goed, maar er zijn ook aspecten die beter kunnen. Ook hier geldt dat we hier schep en alert op willen zijn en blijven en het daarom met enige regelmaat met elkaar bespreken en verbeteringen doorvoeren. Concrete voorbeelden daarvan zijn onder andere de verhouding tussen thuiswerken en werken op kantoor, materiaalkeuze en zoveel mogelijk digitaal werken.

4.4.4 Klachtenprocedure

Bible League wil goed luisteren naar signalen uit de achterban. Daar horen ook klachten bij. Een klacht wordt gezien als een mogelijkheid tot verbetering. Bible League hanteert een klachtenprotocol, dat een zorgvuldige verwerking en opvolging beschrijft. In 2022 waren er twee klachten. Eén ging over telefonisch contact dat gezocht werd en de andere over een incasso. Er is persoonlijk contact geweest met de betrokkenen. De klachten zijn besproken en naar tevredenheid van beide partijen afgewikkeld.

5 | Bestuur en toezicht



*“Maar het Woord van de Heere
blijft tot in eeuwigheid.”*

1 Petrus 1:25

5.1 Bestuur en toezicht

Bible League Nederland werkt volgens een bestuur-directiemodel. Het bestuur van Bible League Nederland heeft gekozen voor besturen op hoofdlijnen, waarbij de verantwoordelijkheden en bevoegdheden van bestuur en directie zijn vastgelegd in de statuten en het bestuursreglement.

In de praktijk houdt de directie zich bezig met het voorbereiden en uitvoeren van beleid. Het bestuur is verantwoordelijk voor het vaststellen van beleid, begroting, jaarplannen en het meerjarenplan, en houdt het toezicht op de uitvoering van het vastgestelde beleid.

Het bestuur en de directie onderschrijven de Code Goed Bestuur voor Goede Doelen zoals deze is opgenomen in het reglement Centraal Bureau Fondsenwerving (CBF). Het bestuur streeft naar een goede uitvoering van de drie principes van het CBF-keurmerk, te weten:

1. Onderscheid in de functies van besturen en toezichthouden;
2. Optimale besteding van middelen, effectief en doelmatig werken;
3. Optimale omgang met belanghebbenden.

Bestuur

Het bestuur vergadert ten minste vier keer per jaar in aanwezigheid van de directeur en legt jaarlijks in het jaarverslag verantwoording af over beleid en uitvoering. Het bestuur heeft een deel van zijn statutaire taken gemandateerd aan de directeur die verantwoording is verschuldigd aan het bestuur. Dit is vastgelegd in een 'Huishoudelijk Reglement - Directie'. Samenstelling, taken en bevoegdheden, werkwijze en verantwoording van het bestuur zijn vastgelegd in het Bestuursreglement. Het bestuur zorgt jaarlijks voor een evaluatie van eigen functioneren, zowel onderling als ten opzichte van de directie. De uitkomsten van de evaluatie en de daaruit voortkomende afspraken worden schriftelijk vastgelegd.

Beloning en vergoeding

Bestuursleden zijn vrijwillig verbonden aan Bible League en ontvangen geen beloning. Gemaakte kosten voor vergaderingen, juridische en internationale zaken worden op basis van declaratie vergoed. In 2022 is voor € 766 kosten gemaakt door bestuursleden.

Samenstelling

De zittingstermijn van Jan Turkenburg en Jurg van der Vlies is met vier jaar verlengd. De samenstelling van het bestuur per 31 december 2022 is weergegeven in tabel 5.1.

Naam	Einddatum	Beroep en nevenfuncties
Ing. F.D. van den Dool RE, voorzitter	31-12-2024	Gepensioneerd, Bestuurslid Bible League International
Dhr. J. Turkenburg, vicevoorzitter	31-12-2026	Eigenaar Nieuwewegen, Bestuurslid Bible League International
Mr. A.H. Blok, secretaris	31-12-2023	Advocaat BVD advocaten
Drs. Ir. C. Ton, algemeen lid	31-12-2023	Gepensioneerd
Mr. J. van der Vlies, penningmeester	01-03-2026	Freelance consultant, Voorzitter Jeugdclub Sola Gratia
Mevr. J. Nieuwenhuis	31-12-2025	Zelfstandig recruiter, Secretaris gezinshuis De Grote Geer

Tabel 5.1: Bestuur Bible League per 31-12-2022

Comité van aanbeveling

Het comité van aanbeveling bestond op 31 december 2022 uit de volgende personen: Ds. A. Beens, Ds. O. Bottenbleij, Dhr. O.G.A. Honders, Ev. P. van der Hoff, Ds. C. Kelemen, Drs. I.A. Kole, Ev. A. van de Sande, Prof. Dr. Ir. E. Schuurman, Mr. C.G. van der Staaij, Ds. A. van der Veer, Ds. C.G. Vreugdenhil, Ds. D.J. van Vuuren.

5.2 Risico-analyse

Risicoprofiel

Belangrijkste risico voor Bible League als goed doel is het risico van reputatieschade. Dit risico wordt zoveel mogelijk gedekt door een goed functionerende governance tussen bestuur en directie die minimaal 4 keer per jaar met elkaar vergaderen. Daarbij wordt niet alleen gekeken naar de prestaties van de stichting maar ook naar die van de individuele personeelsleden inclusief de uitvoerend directeur. De correcte uitvoering van projecten binnen de doelstelling van Bible League wordt regelmatig gemonitord door overleg met uitvoerende instanties en met diegenen die de hulp ontvangen. Bible League heeft de meest voorkomende bedrijfsrisico's (gezondheid personeel, aansprakelijkheid, inventaris en bedrijfsuitrusting) extern verzekerd.

Risicomanagement

Wij detecteren daarbij onder meer de volgende belangen en daarmee samenhangende risico's:

- Voldoen aan wet- en regelgeving. Bible League stelt zich blijvend op de hoogte van vereisten, directie is verantwoordelijk voor het blijvend hieraan voldoen.
- Inkomstendaling. Het risico is gemiddeld, maar de impact is groot. De genomen beheersmaatregelen bestaan uit: regelmatige verslaglegging van financiële resultaten, het maken van een realistische begroting, fondsenwervingsbeleid en een continuïteitsreserve om in geval van teruglopende inkomsten toch bij te kunnen dragen aan projecten.
- Imagoschade. Het risico is gering, maar de impact is groot. De genomen beheersmaatregelen bestaan uit: integriteitsbeleid, transparantie, keurmerk, communicatiebeleid en klachtenprocedure. Contact met onze achterban waardoor voldoende draagvlak voor ondersteuning wordt behouden. Door uitgaven van diverse middelen wordt contact behouden met de achterban. Via publicatie van het jaarverslag wordt de achterban op de hoogte gesteld van materiële en financiële prestaties. Daarnaast geeft Bible League een jaarrapportage uit waarin de hoofdpunten van het afgelopen jaar worden gepresenteerd.
- Lokale partners. Het risico is gering, maar de impact groot. De genomen beheersmaatregelen zijn: procedurebeschrijving, inclusief monitoring en controleprocedures om toe te zien op de kwaliteit van de (uitvoering van de) programma's. Vanuit NL dialoog met BLI en aanwezigheid van bestuursleden uit Nederland in het bestuur van BLI.
- Veiligheid reizen. Het risico is gering, de impact gemiddeld. Bij buitenlandse reizen wordt Ministerie van BuZa geraadpleegd. Reizen vinden altijd plaats onder begeleiding van lokale partners en in samenwerking met een reisbureau. Daarnaast heeft Bible League een crisisprotocol.

Wereldwijde ontwikkelingen

Dit jaarverslag wordt geschreven ten tijde van wereldwijde onrust. De oorlog in Oekraïne, inflatie, prijsstijgingen, onzekerheid rond voedsel en onzekerheid over corona. Ontwikkelingen met een uitzonderlijk karakter, die door weinigen ingecalculiseerd zijn. Ondanks het uitzonderlijke karakter van deze crises, bieden de maatregelen zoals die beschreven staan onder 'Teruglopende inkomsten' antwoord op hoe we hiermee om denken te gaan. In 2022 zagen we zelfs een stijging in de inkomsten ten opzichte van vorig jaar. Daarmee is niet gezegd dat er geen terugval kan ontstaan als gevolg van de genoemde ontwikkelingen, maar Bible League beschikt over een gezonde continuïteitsreserve en heeft voldoende liquiditeit, zodat de verwachting is dat de continuïteit niet in gevaar komt.

6 | Communicatie



“Ik vertrouw erop dat Hij Die in u een goed werk begonnen is, dat voltooiën zal tot op de dag van Jezus Christus.”

Filippenzen 1:6

6.1 Communicatie

6.1.1 Relatie met donateurs

Bible League hecht waarde aan de relatie met donateurs. Daar hoort onder andere bij dat Bible League luistert naar de signalen en wensen uit de achterban. Eén van de wensen die donateurs kunnen hebben is hoeveel post ze willen ontvangen. Daarom is het mogelijk om een maximum aantal poststukken in te stellen. Ook wordt geregistreerd of mensen wel of niet via een digitale mailing benaderd willen worden.

Naast de postwens is er meer nodig om een goede relatie in stand te houden. Goed relatie-beheer vergt secure verwerking van adresmutaties, giftgegevens en andere relationele informatie. Dat is van cruciaal belang, want foutieve gegevens, of onzorgvuldige omgang met informatie, kunnen irritatie opwekken bij mensen. Bible League is voortdurend bezig om het relatiebestand actueel te houden.

Ook zijn communicatiekanalen aan verandering onderhevig en komen er nieuwe kanalen bij. Bible League is zich hiervan bewust en zet actief in op het meebewegen in deze ontwikkeling.

6.1.2 Middelen

Ook in 2022 is op een eenduidige en herkenbare manier gecommuniceerd. Daarbij is het crossmediaal communiceren verder ontwikkeld en versterkten diverse uitingen elkaar.

Via de maandelijkse gebedskalender werden mensen opgeroepen mee te bidden voor projecten wereldwijd. Gebed is onmisbaar voor Bible League. Naast de gebedskalender worden gebedspunten ook bekend gemaakt via de (digitale) nieuwsbrief en sociale media.

Via de nieuwsbrief (Woordkracht) van Bible League worden donateurs en geïnteresseerden op de hoogte gehouden van de laatste ontwikkelingen. Ook staat er een project centraal. Naast Woordkracht verstuurt Bible League vier keer per jaar een fondswervende mailing naar donateurs en geïnteresseerden. In deze mailings staat één project, een projectland of een bepaalde doelgroep centraal. De lezer wordt geïnformeerd over het betreffende project en wordt gevraagd een (financiële) bijdrage te leveren.

Tot slot is de digitale nieuwsbrief, E-news, maandelijks verstuurd en werd met regelmaat informatie gedeeld via sociale media.

6.1.3 Bijeenkomsten

Gedurende het jaar waren er in meer of mindere mate beperkende maatregelen. Dat maakte het helaas niet mogelijk om fysieke bijeenkomsten te organiseren. Het was te onzeker of het door zou kunnen gaan én of er animo voor zou zijn.

6.1.4 Veldbezoeken

In 2022 was er gelukkig weer meer mogelijk wat betreft het bezoeken van projectlanden. Zo zijn Albanië, Armenië en Tanzania bezocht. Betrokken donateurs zagen met eigen ogen het werk en ontmoette lokale partners. Voor zowel de bezoekers als voor de partner zijn dergelijke ontmoetingen zeer bemoedigend. Het is mooi om de onderlinge eenheid en verbonden te zien en ervaren.

Wilt u ook bij ons komen?

Turend uit het autoraampje zie ik het dorre landschap van Tanzania voorbij flitsen. Af en toe rijden we langs een paar hutjes. Onder de bomen zitten groepjes mensen met boekjes op hun schoot die ik inmiddels herken. Ook hier draaien inderdaad meerdere groepen Project Filippus,” vertelt Kitto Nicodemus, lokale partner van Bible League.

Samen zijn we op weg naar een dorp waar veel mensen uit de omgeving samenkomen om meer van Gods Woord te leren. Als we na een lange autorit aankomen zien we een paar hutjes en een ‘kerkgebouw’ staan. Althans, iets wat ervoor door moet gaan. Het zijn een paar rijen stenen op elkaar, ongeveer zo hoog als ons middel. De droom is dat dit moet uitgroeien tot een echt kerkgebouw. In het midden zit een groep kinderen ademloos te luisteren naar de jongeman die hen enthousiast en vol passie toespreekt. Ze zingen en hebben plezier samen. Om het ‘gebouw’ heen zitten diverse groepjes. Ze zijn allemaal uit de directe omgeving samengekomen om Project Filippus te houden. Iedereen luistert aandachtig naar de Filippussen en geeft enthousiast antwoord op de gestelde vragen.

Dan komt er in de verte een man aangefietst. Hij stopt om iemand iets te vragen, kijkt op en fietst dan recht op Nicodemus af. Hij begint vol overgave te praten en gebaart druk met zijn handen. Nicodemus spreekt rustig met de man. Na een paar minuten vertrekt hij weer en fietst langzaam uit ons zicht. Ik vraag Nicodemus wie deze man was en wat hij kwam doen. Met een grote glimlach vertelt hij: “Deze man komt uit een dorp zo’n 70 kilometer verderop. Hij is hier in de buurt op bezoek bij zijn familie en hoorde over Project Filippus. Toen hij begreep dat ik hier vandaag zou zijn is hij meteen op zijn fiets gesprongen om te vragen of we ook in zijn dorp Project Filippus willen starten.”



Het beeld van de man op de fiets blijft in onze gedachten als we weer verder rijden. Het tekent het enthousiasme waar Nicodemus het over had. De honger naar Gods Woord is groot en het wakkert het verlanger in ons nog verder aan om ook het dorp van deze man te bereiken.

7 | Financiën



*“En velen van hen die het Woord
gehoord hadden, geloofden.”*

Handelingen 4:4

7.1 Algemeen

In 2022 was het concept 'Toegang tot de Bijbel, voor iedereen' leidend in alle uitingen. Dit concept geeft uiting aan wat Bible League doet. We willen dat iedereen toegang tot de Bijbel krijgt, zowel letterlijk als figuurlijk. Het doel is dat mensen Jezus Christus leren kennen door het Woord van God, tot geloof komen en een persoonlijke relatie met Hem krijgen en zich aansluiten bij een lokale kerk.

Om dat mede mogelijk te maken roepen we mensen in Nederland op om het werk te steunen, zowel door gebed als door giften. Daarbij richten we ons op particulieren, ondernemers, kerken, scholen, fondsen en stichtingen.

7.2 Fondsenwerving

Om fondsen te werven worden verschillende middelen en kanalen ingezet. Het kanaal direct mail bevat Woordkracht, de fonds wervende mailing en de digitale nieuwsbrief E-News. De inkomsten uit direct mails waren € 208.461.

De inkomsten uit automatische (structurele) incasso's waren € 239.093. In 2022 is er via losse giften € 414.666 binnengekomen. Dit zijn giften die niet terug te voeren zijn op een direct mail of een doorlopende incasso. Eenmalige machtigingen worden hier wel in meegerekend. Verder zagen we een stijging van inkomsten uit de Struggle4Bibles. Er konden meer Struggles plaatsvinden doordat er minder tot geen beperkende maatregelen waren als gevolg van corona. De Struggle vond plaats op zestien scholen. Samen met de Stuggle4Bibles waren de totale inkomsten uit de categorie evenementen € 192.217.

In 2022 heeft Bible League drie legaten/erfenissen gekregen van in totaal € 220.832. Het is iedere keer bijzonder om een nalatenschap te ontvangen. Bible League is dankbaar dat mensen een deel van hun vermogen aan haar missie toevertrouwen.



Om het geheel in een juist kader te plaatsen staat in tabel 7.1 wat het afgelopen jaar het resultaat was via de verschillende middelen en kanalen. In totaal zijn in 2022 giften ontvangen van 10.097 donateurs, waar dat er in 2021 totaal 10.825 waren.

7.3 Beleid en resultaat

7.3.1 Beleid en resultaat

Categorie	Realisatie 2022	Realisatie 2021	Vershil
Direct Mail	208.461	221.642	-13.181
Machtigingen	239.093	242.369	-3.276
Legaten/erfenissen	220.832	75.951	144.881
Evenementen	192.217	161.041	31.176
Losse giften (incl. acties derden)	455.163	562.563	- 107.400
TOTAAL	1.315.766	1.263.566	52.200

Tabel 7.1: Inkomsten per giftcategorie in 2022

Een deel van de totale inkomsten bestaat uit structurele inkomsten. Dit zijn inkomsten vanuit doorlopende machtigingen. Alle overige giften zijn eenmalige of losse giften.

Hier zitten echter ook giften in van mensen die geven met een structureel karakter, maar geen machtiging hebben afgegeven. Een deel van de achterban maakt zelf met regelmaat giften over en/of doneert naar aanleiding van een verstuurd Woordkracht of giftvraag.

Daarmee heeft een deel van de inkomsten een structureler karakter dan de terminologie doet vermoeden en mogen daarom gezien worden als terugkerende inkomsten. Zonder nieuwe giftvraag bestaat het risico dat er geen giften meer gegeven worden. Daarom is het belangrijk deze groep te blijven betrekken.

Er moeten kosten moeten worden gemaakt om inkomsten te realiseren. In 2022 was het percentage wervingskosten 14,2%. Een lichte stijging ten opzichte van 2021, toen het 12,7% was. Het percentage geeft aan hoeveel geld er is besteed aan wervingskosten ten opzichte van de baten. De CBF norm is maximaal 25% wervingskosten. In het meerjarenbeleidsplan van Bible League staat dat we streven naar een percentage van maximaal 20%. Het gewenste percentage kosten beheer en administratie is 10%. In 2022 is hier met 4,0% ruimschoots aan voldaan.

Bible League heeft besloten geen beleggingen te doen omdat het niet wil speculeren met middelen die beschikbaar zijn gesteld door donateurs.

Afgelopen jaar waren de inkomsten hoger dan begroot. Dat kwam met name tot stand door een stijging van inkomsten uit evenementen, online giften én door nalatenschappen. Dit laat zien dat de post 'nalatenschappen' grote impact kan hebben op de totale inkomsten. Het buitengewone karakter van deze giften maakt dat deze post voor een relatief laag bedrag in de begroting staat.

De stijging van de inkomsten ging gepaard met een stijging van de uitgaven, met name door een hogere bijdrage aan de wereldwijd projecten. De totale besteding aan de doelstelling steeg van € 939.237 in 2021 naar € 1.022.869 in 2022.

Wij kijken met dankbaarheid terug op een jaar waarin de Heere ons werk rijk zegende.

7.3.2 Reserves

Continuïteitsreserve

Deze reserve is bedoeld om ook in tijden van crisis en wegvallende inkomsten aan onze verplichtingen te blijven voldoen. Als bestemming van het resultaat is in 2022 € 48.597 aan de continuïteitsreserve toegevoegd.

Reserve financiering activa

Deze reserve bestaat uit de waarde van de materiële en financiële vaste activa die nodig zijn voor de bedrijfsvoering. Er is in 2022 € 681 aan deze reserve onttrokken, het bedrag van de afschrijving op de materiële en financiële vaste activa.

Bestemmingsfondsen en bestemmingsreserves

Bestemmingsfondsen en bestemmingsreserves zijn gelden die zijn bestemd voor bepaalde projecten in het kader van de doelstelling. In 2022 is op eindbalansdatum € 178.680 opgenomen als bestemmingsreserve en € 16.495 als bestemmingsfonds.

7.3.3 Tot slot

De baten over 2022 waren hoger dan het voorgaande jaar en hoger dan begroot. De bijdrage aan Bible League International steeg, net als de afgelopen jaren, verder.

Bible League heeft een aantal doorlopende verplichtingen. Daarbij kan worden gedacht aan personeel in dienst van de stichting, maar ook aan crediteuren. Teneinde zeker te stellen dat Bible League aan al haar verplichtingen kan voldoen, ook in tijden van wegvallende omzet, streeft de stichting naar een continuïteitsreserve van 1,0 tot maximaal 1,5 keer de kosten van de werkorganisatie. Over 2022 was dat € 411.175, waarmee de beoogde continuïteitsreserve tussen de € 411.175 en maximaal € 616.763 zou moeten liggen. Vanuit Goede Doelen Nederland is de maximale norm 1,5 keer de kosten werkorganisatie.

Met een continuïteitsreserve van € 431.701 is dat bij Bible League 1,05 keer de kosten werkorganisatie. Daarmee voldoet Bible League ruimschoots aan de norm van Goede Doelen Nederland én aan het gewenste niveau vanuit de stichting zelf.

7.4 Toekomstige ontwikkelingen

Over 2022 is de omzet fors boven de begroting uitgekomen en zagen we groei ten opzichte van 2021. Een aantal nalatenschappen droeg bij aan het realiseren van deze groei. Daarnaast zagen we de inkomsten groeien op diverse terreinen. Mede daarom zijn wij over 2023 positief gestemd, in die zin dat wij verwachten de begroting zoals door ons opgesteld te realiseren.

Wij willen Bible League als “merk” beter, transparanter en duidelijker positioneren. Ook zullen wij nog meer focussen op onze donateurs, waarbij wij de gelegenheid willen bieden het werkveld te bezoeken, waarmee we breder draagvlak voor onze doelstellingen willen creëren. In het meerjarenbeleidsplan staat welke kant we op willen als organisatie en hoe we adequaat antwoord willen bieden op de veranderende markt. Met de huidige indeling van het team kunnen we goed inspelen op de kansen en mogelijkheden die we zien. Daarin is extra aandacht voor de doorlopende relatie met een donateur, omdat deze relatie van essentieel belang is.

Dit moet bijdragen aan de hoofddoelstelling, namelijk een (stijgende) bijdrage aan het internationale werk. Dat is immers waarom we bestaan als organisatie. Ook hier geldt: dit alles Deo Volente en onder Gods zegen die wij iedere dag weer nodig hebben!

Vastgesteld door het bestuur op 8 juni 2023.

Ing. F.D. van den Dool, voorzitter

Dhr. E.F. van Heusden, directeur

8 | Jaarrekening



“Zo zal Mijn woord zijn dat uit Mijn mond uitgaat: het zal niet vruchteloos tot mij terugkeren”

Jesaja 55:11

8.1 Balans

Activa		2022	2021
Vaste activa			
Materiële vaste activa		22.187	22.868
Totaal vaste activa		22.187	22.868
Vlottende activa			
<i>Vorraad</i>		2.406	2.406
<i>Vorderingen</i>	Nog te ontvangen baten	0	18.000
	Vooruitbetaalde lasten	45.259	3.403
	Belasting en sociale lasten	1.901	5.260
	Overige vorderingen	5.261	5.250
	Totaal vorderingen	52.421	31.913
<i>Liquide middelen</i>		870.277	640.456
Totaal vlottende activa		925.104	674.775
Totaal activa		947.291	697.643
Passiva			
Reserves			
Continuïteitsreserve		431.701	383.104
Reserve financiering activa		22.187	22.868
Reserve bijzondere uitgaven		178.680	178.680
Totaal reserves		632.568	584.652
Bestemmingsfonds jubileum		16.495	0
Kortlopende schulden			
Crediteuren		4.311	14.968
Belasting en sociale lasten		5.088	4.700
Vooruitontvangen bedragen		29.025	0
Overige kortlopende schulden		259.804	93.323
Totaal kortlopende schulden		298.228	112.991
Totaal passiva		947.291	697.643

Niet uit de balans blijvende verplichtingen

Tot 1 augustus 2023 is Bible League een huurverplichting betreffende kantoorruimte aangegaan voor een bedrag van € 25.000 op jaarbasis.

8.2 Staat van baten en lasten

	Realisatie 2022	Begroot 2022	Realisatie 2021
Baten			
Baten van particulieren	871.358	655.000	734.097
Baten van bedrijven	312.940	360.000	456.248
Baten van andere organisaties zonder winststreven	81.088	60.000	57.454
Som van geworven baten	1.265.386	1.075.000	1.247.799
Baten als tegenprestatie voor de levering van producten en/of diensten	50.380	35.000	15.767
Overige baten	2.531	500	0
Som van de baten	1.318.297	1.110.500	1.263.566
Besteed aan doelstellingen			
Projecten BL International	672.679	537.460	666.604
Eigen projecten	94.075	62.618	45.397
Voorlichting	256.115	271.768	227.236
Totaal doelstellingen	1.022.869	871.846	939.237
Wervingskosten	180.016	185.492	157.998
Kosten beheer en administratie	50.190	50.796	42.426
Som van de lasten	1.253.075	1.108.134	1.139.661
Saldo voor financiële baten en lasten	65.222	2.366	123.905
Financiële baten en lasten	-811	0	-584
Saldo baten en lasten	64.411	2.366	123.321
Resultaatbestemming reserves			
Continuïteitsreserve	48.597	2.366	12.465
Reserve financiering activa	-681	0	20.856
Reserve bijzonder uitgaven	0	0	90.000
Resultaatbestemming fondsen			
Bestemmingsfondsen	16.495	0	0
Totaal	64.411	2.366	123.321

8.3 Kasstroomoverzicht

Het kasstroomoverzicht is opgesteld volgens de indirecte methode.

		2022	2021
Operationele activiteiten	Saldo baten en lasten	64.411	123.321
	Afschrijvingen	7.567	5.481
	Mutatie voorraad	0	388
	Mutatie kortlopende vorderingen	-20.508	-9.225
	Mutatie kortlopende schulden	185.237	-18.968
	Kasstroom operationele activiteiten	236.707	100.997
Investeringen	Investeringen materiële vaste activa	-6.886	-26.337
	Kasstroom investeringsactiviteiten	-6.886	-26.337
	Totale kasstroom	229.821	74.660
Liquide middelen	Per 31-12	870.277	640.456
	Per 01-01	640.456	565.796
	Totale kasstroom	229.821	74.660

8.4 Grondslagen van waardering en resultaatbepaling

Algemeen

Voor zover niet anders vermeld, worden activa en passiva opgenomen tegen de geamortiseerde kostprijs. De bedragen zijn in euro's en de jaarrekening is opgesteld volgens de Richtlijn voor de Jaarverslaggeving 650 'Fondsenwervende organisaties'.

Materiële vaste activa

De materiële vaste activa zijn gewaardeerd tegen de aanschafprijs, verminderd met de op basis van de geschatte levensduur bepaalde afschrijvingen. Inventaris en vervoermiddelen worden in 5 jaar afgeschreven. Hard- en software in 3 of 4 jaar. De materiële vaste activa zijn nodig voor de bedrijfsvoering.

Vorraad

De voorraad wordt gewaardeerd tegen de aanschafprijs, indien lager tegen de marktwaarde op de balansdatum.

Vorderingen

De vorderingen zijn opgenomen tegen geamortiseerde kostprijs en worden afzonderlijk beoordeeld.

Liquide middelen

De liquide middelen worden gewaardeerd tegen de nominale waarde en zijn direct opeisbaar.

Continuïteitsreserve

De continuïteitsreserve is gevormd om in financieel mindere tijden de activiteiten gedurende een overbruggingsperiode te kunnen voortzetten en om eventuele calamiteiten te kunnen opvangen.

Reserve financiering activa

Deze reserve bestaat uit de waarde van de materiële en financiële vaste activa die nodig zijn voor de bedrijfsvoering.

Reserve bijzondere uitgaven

Deze reserve is gevormd om bijzondere uitgaven in de toekomst mogelijk te maken. Het betreft een reserve om afdrachten naar BL International op peil te houden bij teruglopende inkomsten en een reserve van om investeringen in nieuwe huisvesting mogelijk te maken.

Bestemmingsfonds jubileum

Dit bestemmingsfonds is tijdelijk ontstaan door een bestemde gift voor het jubileum dat in 2023 wordt gevierd.

Kortlopende schulden

Schulden worden gewaardeerd tegen de geamortiseerde kostprijs.

Resultaat

Het resultaat is bepaald als het verschil tussen de baten en alle hiermee verbonden lasten en andere aan het verslagjaar toe te rekenen lasten, met inachtneming van de in dit verslag genoemde waarderingsgrondslagen.

8.5 Toelichting op de balans

Materiële vaste activa (MVA)

	Inventaris en hardware	Bedrijfsauto's	Totaal MVA
Aanschaffingswaarde	9.684	27.987	37.671
Cumulatieve afschrijvingen	-9.684	- 5.119	- 14.803
Boekwaarde 1-1-2022	0	22.868	22.868
Mutaties in boekwaarde:			
Investerings	6.886	0	6.886
Afschrijvingen	-1.983	-5.584	-7.567
Desinvesteringen	-9.684	0	-9.684
Afschrijvingen desinvesteringen	9.684	0	9.684
Boekwaarde per 31-12-2022	4.903	17.284	22.187
Aanschaffingswaarde per 31-12	6.886	27.987	34.873
Cumulatieve afschrijvingen per 31-12	-1.983	-10.703	-12.686
Boekwaarde per 31-12-2022	4.903	17.284	22.187

Afschrijvingspercentage

Inventaris en vervoermiddelen worden in 5 jaar lineair afgeschreven (20% per jaar). Hard- en software in 3 (33,3%) of 4 jaar (25%).

Voorraad

De voorraad per 31 december bestaat uit Bijbels.

Vorderingen

- Nog te ontvangen bedragen zijn nalatenschappen en een ziekingelduitkering.
- Vooruitbetaalde bedragen betreffen huur, verzekeringsbedragen en bedragen voor de donateursreis naar Indonesië in 2023
- Belasting en sociale lasten: vooruitbetaalde pensioenpremies en premies werknemersverzekeringen.

- De overige kortlopende vorderingen betreft een waarborgsom van € 5.250 betaald in verband met de huur van het kantoor in Apeldoorn.

Liquide middelen

Het saldo op twee spaarrekeningen per 31 december 2022 is € 694.368. Daarnaast is € 168.839 aanwezig op twee lopende rekeningen. Overtollige liquide middelen worden aan de doelstelling besteed door extra afdrachten aan Bible League International.

Invloed resultaat op reserves en bestemmingsfondsen

Het resultaat van 2022 van € 64.411 is als volgt bestemd:

- € 48.597 is toegevoegd aan de continuïteitsreserve. De continuïteitsreserve komt daarmee uit op € 431.701.
- De reserve financiering activa is verlaagd met € 681 en komt daarmee op € 22.187.
- Er is een bestemmingsfonds jubileum gevormd vanwege een bijdrage van een fonds aan het jubileum dat in 2023 wordt gevierd.

Verloop continuïteitsreserve	2022	2021
Stand per 1 januari	383.104	370.639
Bestemming resultaat boekjaar	48.597	12.465
Stand per 31 december	431.701	383.104

Verloop reserve financiering activa	2022	2021
Stand per 1 januari	22.868	2.012
Bestemming resultaat boekjaar	-681	20.856
Stand per 31 december	22.187	22.868

Verloop reserve bijzondere uitgaven	2022	2021
Stand per 1 januari	178.680	88.680
Bestemming resultaat boekjaar	0	90.000
Stand per 31 december	178.680	178.680

Verloop bestemmingsfonds jubileum	2022	2021
Stand per 1 januari	0	0
Bestemming resultaat boekjaar	16.495	0
Stand per 31 december	16.495	0

Kortlopende schulden

De kortlopende schulden bestaan uit de volgende posten.

- *Crediteuren*
Dit betreft facturen (€ 4.311) die per 31 december nog niet zijn voldaan.
- *Belasting en sociale lasten*

Deze post bestaat uit af te dragen loonheffing december (€ 5.088)

- *Vooruit ontvangen bedragen*

Dit betreft ontvangsten voor de donateursreis naar Indonesië in 2023.

- *Overige kortlopende schulden*

Deze post (€ 259.804) bestaat uit een nog af te dragen bedrag aan Bible League International (€ 237.508), nog te betalen kosten (€ 1.364), de reservering vakantietoeslag (€ 13.502) en nog te betalen accountantskosten (€ 7.430).

8.6 Toelichting op de staat van baten en lasten

- De doelbestedingspercentages baten en lasten geven het aandeel van de bestedingen aan de doelstelling weer in relatie tot de som van respectievelijk de baten en de lasten.
- Het wervingskostenpercentage geeft de totale besteding aan fondsenwerving weer in relatie tot de geworven baten.
- Het percentage Beheer & Administratie geeft de lasten voor beheer & administratie in relatie tot de som van de lasten.

	Realisatie 2022	Begroot 2022	Realisatie 2021
Doelbestedingspercentage baten	77,6%	78,5%	74,3%
Doelbestedingspercentage lasten	81,6%	78,7%	82,4%
Wervingskostenpercentage	14,2%	17,3%	12,7%
Beheer & Administratie percentage	4,0%	4,6%	3,7%

2022 t.o.v. 2021

- In 2022 is de som van de geworven baten iets toegenomen t.o.v. 2021 met € 17.587. De daling van de baten van bedrijven (- 143.308) is opgevangen door een stijging van de nalatenschappen (+ 144.881).
- Er is ruim € 6.000 meer afgedragen aan Bible League International.
- Er is € 47.000 meer besteed aan Eigen projecten, door meerdere donateursreizen in 2022.
- Er is bijna € 29.000 meer uitgegeven aan Voorlichting, voornamelijk door hogere uitvoeringskosten. De directe kosten zijn met name gestegen door hoger uitgaven voor nieuwsbrieven en online marketing.
- De lasten beheer en administratie waren € 7.700 hoger dan in 2021 door hogere uitvoeringskosten.
- De totale lasten waren in 2022 € 113.414 hoger dan in 2021.

2022 t.o.v. de begroting

- De som van de geworven baten was in 2022 € 190.386 hoger dan begroot, voornamelijk

door € 216.358 meer aan baten van particulieren, terwijl de baten van bedrijven € 47.060 lager uitkwamen dan begroot.

- Er is € 151.000 meer besteed aan de doelstelling dan begroot, voornamelijk door hogere afdrachten aan projecten van Bible League International.
- De wervingskosten waren bijna € 5.500 lager dan begroot.
- Het resultaat was begroot op € 2.366 positief, maar de realisatie kwam uit op € 64.411 positief, een surplus van € 62.045.

8.6.1 Toelichting baten

Geworven baten

De geworven baten zijn ten opzichte van 2021 licht gestegen (+ € 17.587). Daarbij valt op dat de baten van bedrijven fors minder zijn dan 2021 (- € 143.308, een daling van 31%). Dit komt omdat in 2021 een grote eenmalige bijdrage is ontvangen waardoor de baten van bedrijven fors hoger waren dan in 2022.

De baten van particulieren zijn als volgt onder te verdelen:

Baten van particulieren	Realisatie 2022	Realisatie 2021	Vershil
Direct mail	200.087	215.696	- 15.609
Structurele giften	227.371	230.794	- 3.423
Nalatenschappen	220.832	75.951	144.881
Evenementen	69.528	73.480	- 3.952
Losse giften	153.540	138.176	15.364
TOTAAL	871.358	734.097	137.261

Nalatenschappen worden opgenomen in het verslagjaar waarin de omvang van de nalatenschap betrouwbaar kan worden vastgesteld, dus als de betaling is aangekondigd.

Voorschotten worden verantwoord in het boekjaar dat zij worden ontvangen.

In 2022 is € 220.832 aan nalatenschappen aangemeld en ontvangen. Daarnaast is € 15.886 aan legaten ontvangen die in 2021 waren aangemeld. Het is iedere keer bijzonder om een nalatenschap te ontvangen. Bible League is dankbaar dat mensen een deel van hun vermogen aan haar missie toevertrouwen.

Giften worden verantwoord op de datum dat ze zijn ontvangen. Eventuele giften in natura worden verantwoord tegen de reële waarde. Wij hebben in 2022 geen giften in natura ontvangen.

8.6.2 Toelichting lastenverdeling

2022	Doelstelling			Werving	Beheer & administratie	Totaal
	Projecten BLI	Eigen projecten	Voorlichting			
Projecten BLI	660.508					660.508
Eigen projecten		66.609				66.609
Voorlichting			71.333			71.333
Werving				42.684		42.684
Uitvoeringskosten:						
Afschrijving	224	505	3.401	2.527	910	7.567
Personeel	8.881	20.043	134.838	100.213	36.065	300.040
Huisvesting	740	1.669	11.230	8.347	3.004	24.990
Kantoor + algemeen	2.326	5.249	35.313	26.245	10.211	79.344
Totaal	672.679	94.075	256.115	180.016	50.190	1.253.075
Gemiddeld fte	0,15	0,18	2,46	1,91	0,54	5,24

2021	Doelstelling			Werving	Beheer & administratie	Totaal
	Projecten BLI	Eigen projecten	Voorlichting			
Projecten BLI	654.320					654.320
Eigen projecten		19.440				19.440
Voorlichting			60.781			60.781
Werving				39.400		39.400
Uitvoeringskosten:						
Afschrijving	184	389	2.496	1.778	634	5.481
Personeel	9.161	19.359	124.143	88.452	31.547	272.662
Huisvesting	841	1.776	11.392	8.116	2.895	25.020
Kantoor + algemeen	2.098	4.433	28.424	20.252	7.350	62.557
Totaal	666.604	45.397	227.236	157.998	42.426	1.139.661
Gemiddeld fte	0,15	0,18	2,38	1,74	0,55	5,00

Projecten Bible League International

In 2022 is € 660.508 afgedragen ten behoeve van de projecten bij Bible League International. Dat is € 6.188 meer dan in 2021. De in 2022 ontvangen bestemde giften zijn allemaal voor het aangegeven doel afgedragen.

Bestemming	Bestemde giften	Algemene opbrengsten	Afdracht Internat. Projecten
Afrika	100	0	100
Albanië	43.491	770	44.261
Armenië	20.892	0	20.892
Bangladesh	72	25	97
Burundi	100	0	100
China	1.343	0	1.343
Colombia	965	213	1.178
Congo	317	0	317
Ethiopië	33.731	1	33.732
Filippijnen	9.655	219	9.874
Haiti	27.812	52.964	80.776
India	15.943	60.769	76.712
Indonesië	55.741	32	55.773
Kenia	10.807	53.119	63.926
Latijns Amerika	754	46	800
Mexico	2.942	24	2.966
Midden-Oosten	3.312	3.246	6.558
Mozambique	388	12	400
Nepal	19.567	1.094	20.661
Pakistan	31.862	1.315	33.177
Tanzania	35.000	5.000	40.000
Vluchtelingen Oekraïne	45.989	-41	45.948
Wereldwijd – Jeugd	39.725	1	39.726
Zambia	4.755	0	4.755
Zimbabwe	185	51.055	51.240
Zuid-Afrika	18.179	1.912	20.091
Wereldwijd – Project Philip	3.057	0	3.057
Wereldwijd – Prison Ministry	1.741	259	2.000
Wereldwijd – Ministry to Muslim Areas	0	48	48
Waar meest nodig		588.383	0
Jubileum 2023 (naar bestemmingfonds)	16.495	0	0
	444.920	820.466	660.508
Geworven baten	1.265.386		

Eigen projecten

Donateursreizen

In 2022 zijn twee donateursreizen georganiseerd naar twee van de landen waar Bible League actief is.

Voorlichting en Werving

De hoofddoelstelling van Bible League in Nederland bestaat uit het geven van voorlichting over het werk en het werven van donateurs en bijdragen om dit werk uit te voeren.

De directe kosten voor Voorlichting en Werving bestaan uit de kosten voor de communicatie-uitingen. Deze worden verdeeld op basis van verdeelsleutels en per begroting door het bestuur vastgesteld. De verdeelsleutels die worden gebruikt zijn hieronder vermeld.

	Voorlichting	Werving
Advertenties	80%	20%
Beurzen, bijeenkomsten	80%	20%
Nieuwsbrieven en mailings	60%	40%
Website	60%	40%
Telemarketing	20%	80%
Overige communicatiekosten	60%	40%

De kosten voor **voorlichting** vallen in een drietal soorten uiteen:

1. Alle directe kosten die gemaakt worden om voorlichting te geven. Dat betreft onder meer: (digitale) nieuwsbrieven, advertenties, beurspresentatie, presentaties op scholen en kerken, voorlichtingsmaterialen, trainingen, de website, social media, maar ook een deel van de fondsenwervende materialen bevat voorlichtende informatie (zonder informatie geen werving);
2. De personele kosten voor medewerkers die de genoemde voorlichtingsactiviteiten voorbereiden en uitvoeren;
3. Beheers- en administratiekosten: een percentage van de kosten voor huisvesting, kantoor en administratie

Met de inzet van deze middelen is Bible League jaarlijks tientallen keren ergens in het land present in een kerk, op een school of op een beurs, worden (digitale) nieuwsbrieven verzonden en worden belacties uitgevoerd.

Beheer en administratie

Kosten van beheer en administratie betreffen lasten die direct toewijsbaar zijn aan het besturen van de organisatie en uitvoeren van de financiële administratie. De vastgestelde norm voor de kosten voor beheer en administratie is maximaal 10 % van de totale lasten. In 2022 was dit percentage 4,0%.

Uitvoeringskosten

De uitvoeringskosten van de organisatie, of indirecte kosten, worden op basis van gebudgetteerde werkuren verdeeld over de lastensoorten. Dit betreft personeels-, huisvestings-, kantoor- en algemene kosten.

Personeelskosten

- Salarissen en sociale lasten worden toegerekend aan de verslagperiode waarin deze verschuldigd zijn, in overeenstemming met de arbeidsovereenkomsten.
- Bible League heeft als pensioenregeling een premieovereenkomst als bedoeld in de Pensioenwet.

	2022	2021
Salarissen	226.637	204.162
Sociale lasten	34.951	31.281
Ontvangen ziekengeld	-8.159	-2.114
Pensioenkosten	5.326	4.049
Doorberekende personeelskosten en inhuur derden	15.101	14.711
Overige personeelskosten	26.184	20.573
Totaal	300.040	272.662

8.7 Beloning directie

Dhr. E.F. van Heusden is vanaf 1 juni 2017 de directeur van Bible League. Hij is fulltime in dienst en vervult naast directietaken ook fondswerftaken.

	2022	2021
Naam	Dhr. E.F. van Heusden	Dhr. E.F. van Heusden
Functie	Directeur	Directeur
Dienstverband		
Aard (looptijd)	Onbepaald	Onbepaald
Uren	38	38
Parttime percentage	100 %	100 %
Periode	1 Jan—31 dec 2022	1 Jan—31 dec 2021
Jaarinkomen		
Bruto salaris	46.065	41.928
Vakantiegeld	3.496	3.305
Enmalige uitkering	700	0
Totaal jaarinkomen	50.261	45.233
Belaste vergoedingen / bijtellingen	0	0
Pensioenlasten (werkgeversdeel)	1.527	1.494
Pensioencompensatie	0	0
Overige beloningen op termijn	0	0
Totaal	51.788	46.727

Het jaarinkomen van de directeur (in loondienst) blijft binnen het maximum van € 90.707 (1 FTE/12 mnd.) volgens de 'Regeling beloning directeuren van goede doelenorganisaties'. Ook het jaarinkomen, de belaste vergoedingen/bijtellingen, de pensioenlasten, de pensioencompensatie en de overige beloningen op termijn samen, blijven binnen het in de regeling opgenomen maximum van per jaar. Voor een toelichting op het beleid en de uitgangspunten voor de directiebezoldiging verwijzen we naar hoofdstuk 4 van het jaarverslag.

9 | Begroting



*“Als de Heere het huis niet bouwt,
tevergeefs zwoegen zijn bouwers eraan”*

Psalm 127:1

9.1 Begroting 2023

	Begroot 2023	Realisatie 2022	Begroot 2022
Baten			
Baten van particulieren	695.000	871.358	655.000
Baten van bedrijven	375.000	312.940	360.000
Baten van andere organisaties zonder winststreven	75.000	81.088	60.000
Som van geworven baten	1.145.000	1.265.386	1.075.000
Baten als tegenprestatie voor de levering van producten en/of diensten	35.000	50.380	35.000
Overige baten	500	2.531	500
Som van de baten	1.180.500	1.318.297	1.110.500
Besteed aan doelstellingen			
Projecten BLI	562.270	672.679	537.460
Eigen projecten	93.250	94.075	62.618
Voorlichting	263.190	256.115	271.768
Totaal doelstellingen	918.710	1.022.869	871.846
Wervingskosten	174.260	180.016	185.492
Kosten beheer en administratie	50.150	50.190	50.796
Som van de lasten	1.143.120	1.253.075	1.108.134
Saldo voor financiële baten en lasten	37.380	65.222	2.366
Financiële baten en lasten	0	-811	0
Saldo baten en lasten	37.380	64.411	2.366
Resultaatbestemming reserves			
Continuïteitsreserve	37.380	48.597	2.366
Reserve financiering activa	0	-681	0
Bestemmingsfonds jubileum	0	16.495	0
Totaal	37.380	64.411	2.366

Percentages			
Doelbestedingspercentage baten	77,8%	77,6%	78,5%
Doelbestedingspercentage lasten	80,4%	81,6%	78,7%
Wervingskostenpercentage	15,2%	14,2%	17,3%

Bijlage 1 Ondertekening bestuur

Bestuursverslag en jaarrekening zijn vastgesteld door het bestuur op 8 juni 2023.

Ing. F.D. van den Dool, voorzitter

Dhr. J. Turkenburg, vice-voorzitter

Dhr. J. van der Vlies, penningmeester

Mevr. J. Nieuwenhuis, algemeen lid

Drs. Ir. C. Ton, algemeen lid

Bijlage 2 Controleverklaring

CONTROLEVERKLARING VAN DE ONAFHANKELIJKE ACCOUNTANT

Aan: het bestuur van Stichting voor Wereldwijde Bijbelverspreiding The Bible League

Verklaring over de in het jaarverslag opgenomen jaarrekening 2022

Ons oordeel

Wij hebben de jaarrekening 2022 van Stichting voor Wereldwijde Bijbelverspreiding The Bible League te Apeldoorn (statutair: Amersfoort) gecontroleerd.

Naar ons oordeel geeft de in dit jaarverslag opgenomen jaarrekening een getrouw beeld van de grootte en de samenstelling van het vermogen van Stichting voor Wereldwijde Bijbelverspreiding The Bible League op 31 december 2022 en van het resultaat over 2022 in overeenstemming met Richtlijn voor de jaarverslaggeving 650 'Fondsenwervende organisaties'.

De jaarrekening bestaat uit:

1. de balans per 31 december 2022;
2. de staat van baten en lasten over 2022; en
3. de toelichting met een overzicht van de gehanteerde grondslagen voor financiële verslaggeving en andere toelichtingen.

De basis voor ons oordeel

Wij hebben onze controle uitgevoerd volgens het Nederlands recht, waaronder ook de Nederlandse controlestandaarden vallen. Onze verantwoordelijkheden op grond hiervan zijn beschreven in de sectie 'Onze verantwoordelijkheden voor de controle van de jaarrekening'.

Wij zijn onafhankelijk van Stichting voor Wereldwijde Bijbelverspreiding The Bible League zoals vereist in de Verordening inzake de Onafhankelijkheid van accountants bij assurance-opdrachten (ViO) en andere voor de opdracht relevante onafhankelijkheidsregels in Nederland. Verder hebben wij voldaan aan de Verordening Gedrags- en Beroepsregels Accountants (VGBA).

Wij vinden dat de door ons verkregen controle-informatie voldoende en geschikt is als basis voor ons oordeel.

Verklaring over de in het jaarverslag opgenomen andere informatie

Het jaarverslag omvat andere informatie, naast de jaarrekening en onze controleverklaring daarbij.

Op grond van onderstaande werkzaamheden zijn wij van mening dat de andere informatie:

- met de jaarrekening verenigbaar is en geen materiële afwijkingen bevat;
- alle informatie bevat die op grond van Richtlijn voor de jaarverslaggeving 650 'Fondsenwervende organisaties' is vereist voor het bestuursverslag en de overige gegevens.

Wij hebben de andere informatie gelezen en hebben op basis van onze kennis en ons begrip, verkregen vanuit de jaarrekeningcontrole of anderszins, overwogen of de andere informatie materiële afwijkingen bevat.

Met onze werkzaamheden hebben wij voldaan aan de vereisten in de Nederlandse Standaard 720. Deze werkzaamheden hebben niet dezelfde diepgang als onze controlewerkzaamheden bij de jaarrekening.

Het bestuur is verantwoordelijk voor het opstellen van het bestuursverslag en de overige gegevens in overeenstemming met Richtlijn voor de jaarverslaggeving 650 'Fondsenwervende organisaties'.

Beschrijving van verantwoordelijkheden met betrekking tot de jaarrekening

Verantwoordelijkheden van het bestuur voor de jaarrekening

Het bestuur is verantwoordelijk voor het opmaken en getrouw weergeven van de jaarrekening in overeenstemming met Richtlijn voor de jaarverslaggeving 650 'Fondsenwervende organisaties'. In dit kader is het bestuur verantwoordelijk voor een zodanige interne beheersing die het bestuur noodzakelijk acht om het opmaken van de jaarrekening mogelijk te maken zonder afwijkingen van materieel belang als gevolg van fouten of fraude.

Bij het opmaken van de jaarrekening moet het bestuur afwegen of de stichting in staat is om haar werkzaamheden in continuïteit voort te zetten. Op grond van genoemd verslaggevingsstelsel moet het bestuur de jaarrekening opmaken op basis van de continuïteitsveronderstelling, tenzij het bestuur het voornemen heeft om de stichting te liquideren of de activiteiten te beëindigen of als beëindiging het enige realistische alternatief is.

Het bestuur moet gebeurtenissen en omstandigheden waardoor gereede twijfel zou kunnen bestaan of de stichting haar activiteiten in continuïteit kan voortzetten, toelichten in de jaarrekening.

Onze verantwoordelijkheden voor de controle van de jaarrekening

Onze verantwoordelijkheid is het zodanig plannen en uitvoeren van een controleopdracht dat wij daarmee voldoende en geschikte controle-informatie verkrijgen voor het door ons af te geven oordeel.

Onze controle is uitgevoerd met een hoge mate maar geen absolute mate van zekerheid waardoor het mogelijk is dat wij tijdens onze controle niet alle materiële fouten en fraude ontdekken. Afwijkingen kunnen ontstaan als gevolg van fouten of fraude en zijn materieel indien redelijkerwijs kan worden verwacht dat deze, afzonderlijk of gezamenlijk, van invloed kunnen zijn op de economische beslissingen die gebruikers op basis van deze jaarrekening nemen. De materialiteit beïnvloedt de aard, timing en omvang van onze controlewerkzaamheden en de evaluatie van het effect van onderkende afwijkingen op ons oordeel.

Wij hebben deze accountantscontrole professioneel kritisch uitgevoerd en hebben waar relevant professionele oordeelsvorming toegepast in overeenstemming met de Nederlandse controlestandaarden, ethische voorschriften en de onafhankelijkheidseisen.

Onze controle bestond onder andere uit:

- het identificeren en inschatten van de risico's dat de jaarrekening afwijkingen van materieel belang bevat als gevolg van fouten of fraude, het in reactie op deze risico's bepalen en uitvoeren van controlewerkzaamheden en het verkrijgen van controle-informatie die voldoende en geschikt is als basis voor ons oordeel. Bij fraude is het risico dat een afwijking van materieel belang niet ontdekt wordt groter dan bij fouten. Bij fraude kan sprake zijn van samenspanning, valsheid in geschrifte, het opzettelijk nalaten transacties vast te leggen, het opzettelijk verkeerd voorstellen van zaken of het doorbreken van de interne beheersing;
- het verkrijgen van inzicht in de interne beheersing die relevant is voor de controle met als doel controlewerkzaamheden te selecteren die passend zijn in de omstandigheden. Deze werkzaamheden hebben niet als doel om een oordeel uit te spreken over de effectiviteit van de interne beheersing van de organisatie;
- het evalueren van de geschiktheid van de gebruikte grondslagen voor financiële verslaggeving en het evalueren van de redelijkheid van schattingen door het bestuur en de toelichtingen die daarover in de jaarrekening staan;
- het vaststellen dat de door het bestuur gehanteerde continuïteitsveronderstelling aanvaardbaar is. Tevens het op basis van de verkregen controle-informatie vaststellen of er gebeurtenissen en omstandigheden zijn waardoor gereede twijfel zou kunnen bestaan of de organisatie haar activiteiten in continuïteit kan voortzetten. Als wij concluderen dat er een onzekerheid van materieel belang bestaat, zijn wij verplicht om aandacht in onze controleverklaring te vestigen op de relevante gerelateerde toelichtingen in de jaarrekening. Als de toelichtingen inadequaat zijn, moeten wij onze verklaring aanpassen. Onze conclusies zijn gebaseerd op de controle-informatie die verkregen is tot de datum van onze controleverklaring. Toekomstige gebeurtenissen of omstandigheden kunnen er echter toe leiden dat een organisatie haar continuïteit niet langer kan handhaven;
- het evalueren van de presentatie, structuur en inhoud van de jaarrekening en de daarin opgenomen toelichtingen;
- het evalueren of de jaarrekening een getrouw beeld geeft van de onderliggende transacties en gebeurtenissen.

Wij communiceren met het bestuur onder andere over de geplande reikwijdte en timing van de controle en over de significante bevindingen die uit onze controle naar voren zijn gekomen, waaronder eventuele significante tekortkomingen in de interne beheersing.

Was getekend te Amersfoort, 29 juni 2023.

WITh Accountants B.V.
Drs J. Snoei RA



Jaarverslag 2022

Het is ons verlangen dat mensen tot geloof in Jezus Christus komen. Daarom dienen we de lokale hulpbehoevende kerk, overal ter wereld, met Bijbels, studiemateriaal en training.

In dit jaarverslag legt Bible League rekenschap af van hoe deze missie met uw steun gestalte kreeg in 2022.