

# BUITENSPELEN IS GEEN LUXE, HET IS NOODZAAK



**JANTJE  BETON**

Elk kind moet kunnen buitenspeelen, elke dag!

Jaarverslag 2024



# INHOUDSOPGAVE

## JAARVERSLAG JANTJE BETON 2024

<b>Voorwoord</b>	<b>03</b>		
<b>1. Buitenspelen is geen luxe</b>	<b>04</b>		
1.1 Onze missie	05		
1.2 Zo doen we dat	05		
<b>2. Dit bereiken we in 2024</b>	<b>07</b>		
2.1 Meer speelruimte en speelkansen in de buurt	08		
2.1.1 Nationale Buitenspeeldag	08		
2.1.2 Gezonde Schoolpleinen	08		
2.1.3 Gezonde Buurten	08		
2.1.4 Buitenspeelcoalitie en Buitenkans	09		
2.1.5 Verbeteren speelplekken	09		
2.1.6 Buitenspeelcoach	09		
2.1.7 Spelen in Caribisch Nederland	09		
2.1.8 SamenSpeelNetwerk en SamenSpeelFonds	09		
2.1.9 Buitenspelers	10		
2.2 Activiteiten voor speeltuinen	10		
2.3 Onderzoek en kwaliteit	11		
2.4 Communicatie en voorlichting	13		
<b>3. Inkomsten</b>	<b>15</b>		
3.1 Particulieren	16		
3.2 Bedrijven	16		
3.3 Loterijen	18		
3.4 Overheidssubsidies	18		
3.5 Fondsen en non-profitorganisatie	18		
<b>4. Organisatie</b>	<b>19</b>		
4.1 Medewerkersteam	20		
4.2 Directeur-bestuurder	21		
4.3 Raad van Toezicht	21		
4.4 Werken in partnerschappen	22		
4.5 Financieel beleid en risicomanagement	22		
<b>5. Toekomst</b>	<b>25</b>		
5.1 Doelen 2023-2025	26		
5.2 Zo gaan we verder in 2025	26		
<b>6. Jaarrekening</b>	<b>29</b>		
6.1 Geconsolideerde balans	29		
6.2 Geconsolideerde staat van baten en lasten	30		
6.3 Geconsolideerd kasstroomoverzicht	32		
6.4 Grondslagen voor verslaggeving	33		
6.5 Toelichting geconsolideerde balans	36		
6.6 Toelichting geconsolideerde staat van baten en lasten	42		
6.7 Overige gegevens	54		
6.8 Controleverklaring	55		



# VOORWOORD

## Buitenspelen is geen bijzaak

"We spelen altijd op de parkeerplaats. Dat is het enige hier. Soms komt er iemand boos doen omdat we in de weg staan."  
Mika (9)

Mika's verhaal is geen uitzondering. Steeds meer kinderen groeien op zonder ruimte om vrij buiten te spelen. En dat heeft gevolgen: voor hun gezondheid, hun ontwikkeling en hun geluk. Uit ons onderzoek in 2024 blijkt dat meer dan 416.000 kinderen bijna nooit buitenspelen. Niet omdat ze niet willen, maar omdat het simpelweg niet kan. Te weinig ruimte. Te veel zorgen over veiligheid. En soms... weten ze gewoon niet meer hóe.

We verliezen een hele generatie aan binnen zitten.

Dat raakt ons diep. Want buitenspelen is geen luxe, het is noodzaak, een basisvoorwaarde om gezond en gelukkig op te groeien.

Daarom laten we dit voorjaar het Buitenspeelalarm afgaan. We roepen Nederland op om wakker te worden. En samen met buurten, gemeenten en partners gaan we aan de slag.

We ontwikkelen nieuwe speelplekken via Gezonde Buurten, de Buitenkans en het SamenSpeelFonds. We leiden de eerste Buitenspeelcoaches op: professionals uit de wijk die kinderen weer helpen om te spelen.

We bouwen niet alleen aan buitenspeelplekken maar ook aan vertrouwen, vaardigheden en verbinding. En dat is nodig. Want het is vijf voor twaalf. Een deel van onze projectsubsidies loopt eind 2025 af. Om ons werk voort te kunnen zetten, investeren we nu extra in fondsenwerving. Met hulp van donateurs, acties en campagnes bouwen we aan een stevig fundament voor de toekomst.

Ik ben trots en dankbaar. Voor iedereen die meehelpt om onze missie waar te maken: elke dag, voor ieder kind buitenspelen mogelijk maken. Aan al onze collectevrijwilligers, donateurs en partners: dank jullie wel.

Samen zorgen we dat kinderen zoals Mika niet op een parkeerplaats hoeven te spelen, maar een speelplek hebben waar ze volop plezier en avontuur kunnen beleven en échte vrijheid. Dáár doen we het voor.

Mascha van Werven,  
Directeur-bestuurder Jantje Beton







# 1

## Buitenspelen is geen luxe

Buitenspelen is essentieel voor de ontwikkeling van kinderen. Toch wordt het steeds minder vanzelfsprekend: ruim 416.000 kinderen in Nederland spelen bijna nooit buiten. Dat schaadt hun fysieke en mentale gezondheid. Ondertussen verdwijnen speelplekken, groeit de prestatiedruk en neemt schermtijd toe. Uit angst voor onveiligheid houden ouders hun kinderen vaker binnen.





## 1.1 Onze missie

Nationaal Jeugd Fonds Jantje Beton is sinds 1968 het goede doel dat zich samen met kinderen inzet voor meer en uitdagender speelruimte en meer speelkansen. Vrijwel vanaf het begin zet H.K.H. Prinses Beatrix zich in voor Jantje Beton als onze Beschermvrouwe. Toen al verdween speelruimte door de oprukkende bebouwing.



Kinderen hebben vrijheid en échte vrije tijd nodig om spelenderwijs hun omgeving, zichzelf en het leven te ontdekken. Buitenspelen is geen luxe, maar cruciaal voor de fysieke, mentale, sociale en persoonlijke ontwikkeling van kinderen. Onderzoek en praktijkervaring bevestigen dit steeds weer. Simpel gezegd: hoe meer kinderen buitenspelen, hoe gelukkiger en gezonder ze opgroeien. Daarom zet Jantje Beton zich ervoor in dat **elk kind moet kunnen buitenspelen, elke dag!**

## 1.2 Zo doen we dat

### Aanpak

Als expert in buitenspelen zetten we ons in voor een gezonde en gelukkige generatie, nu en in de toekomst. Dit doen we altijd samen met anderen. We luisteren naar kinderen, wat zij nodig hebben, geven hen een stem én zorgen dat zij worden gehoord. Want te vaak wordt over hun hoofden heen beslist, terwijl hun leefwereld steeds verder onder druk staat. We laten zien hoe leuk en belangrijk buitenspelen is en nemen stelling in waar nodig. We beïnvloeden beleid en de samenleving om meer speelkansen en speelruimte te creëren. We ondersteunen lokale initiatieven in buurten, straten, speeltuinen en scholen die bijdragen aan onze missie. Ook zorgen we voor nieuwe speelplekken en leiden we professionals en vrijwilligers op om buitenspelen te stimuleren. Daarnaast werken we aan maatschappelijk draagvlak en fondsenwerving om dit alles te blijven realiseren.

### Samenwerking met speeltuinen

Een belangrijk onderdeel van onze aanpak is de samenwerking met speeltuinen en kindervakantieorganisaties. In 2024 stemmen de leden van branchevereniging LOS in met een volledige fusie met Jantje Beton. Deze wordt per 1 januari 2025 officieel.

De fusie brengt veranderingen in communicatie en organisatie. De ruim 600 aangesloten speeltuinen en kindervakantieorganisaties krijgen een eigen plek op onze website. Hun ondersteuningsplannen worden voortaan opgenomen in ons jaarplan en -verslag.

Ook in 2025 blijven we ons aanbod afstemmen op hun behoeften. We volgen wet- en regelgeving en proberen die waar mogelijk te beïnvloeden, bijvoorbeeld rondom regeldruk, ANBI-status en BAL-wetgeving. 40% van de organisaties doet mee aan een Jantje Beton-project. Via twee vakgroepen versterken we de onderlinge samenwerking en betrokkenheid.

### Verandertheorie

Onze verandertheorie (zie de infographic hieronder) vormt de basis van ons werk en laat zien hoe we impact maken. Het biedt houvast bij het daadwerkelijk creëren van meer speelkansen en speelruimte voor kinderen. Daarnaast is het de basis voor onze verantwoording richting donateurs en het CBF.

### Kernwaarden

We handelen vanuit drie kernwaarden die samenvatten wat Jantje Beton onder buitenspelen verstaat:

- **Vrijheid:** Vrij en onbegrensd kunnen buitenspelen, altijd en overal jezelf kunnen zijn. Wie je ook bent en waar je ook bent. Daarmee is vrij zijn ook veilig zijn.
- **Avontuurlijk:** Buitenspelen is het leukst als het spannende en onverwachte ervaringen oplevert; dat zijn namelijk de jeugdherinneringen die ons een leven lang bij blijven. Nieuwe uitdagingen aangaan en het leven ontdekken.
- **Lef:** Alle kinderen durven buiten te spelen. Durven te leven en van het leven te genieten. Alle kinderen hebben het lef om voor zichzelf en voor andere kinderen op te komen. Je stem laten horen! Lef is leven.

De infographic van ons meerjarenbeleid 2023-2025 geeft een overzichtelijke, schematische weergave van onze aanpak, verandertheorie, doelen en kernwaarden.



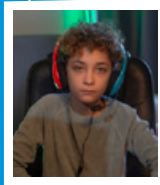


## MISSIE

Speelkansen en -ruimte voor alle kinderen.

## VISIE

Kinderen spelen niet genoeg buiten. We dreigen een generatie te verliezen aan 'binnenzitten'. Jantje Beton is dé buitenspeelexpert die zich onvermoeid en altijd in samenwerking met anderen inzet voor speelplekken waar alle kinderen vandaag kunnen spelen, voor een gelukkige, gezonde generatie morgen.



## AMBITIE

Elk kind moet kunnen buitenspelen, elke dag!

## AANPAK

1. Stem geven aan kinderen en via en met hen beleid en samenleving beïnvloeden om te zorgen voor meer speelkansen en speelruimte. We nemen ook stelling in en komen op voor het spelende kind. We laten zien hoe belangrijk én leuk buitenspelen is.

2. Het ondersteunen van lokale initiatieven op buurt-, straat-, speeltuin- en schoolniveau, die duurzaam bijdragen aan buitenspeelkansen en -faciliteiten. We zorgen voor concrete speelplekken én dat professionals en vrijwilligers kinderen kunnen stimuleren buiten te spelen. Dit doen we als Jantje Beton in verschillende soorten partnerschappen.

3. We bouwen aan het (maatschappelijk) draagvlak voor buitenspelen en onze fondsenwerving.

## VERANDERTHEORIE



## IMPACT

1. Meer buiten spelende kinderen: 25% van de kinderen speelt elke dag buiten in hun vrije tijd (buiten school of BSO).
2. Meer speelruimte voor kinderen in elke gemeente: Minimaal 3% van alle beschikbare middelen in de G40 is beschikbaar als speelruimte (conform de Jantje Beton Speelruimtenorm).
3. Meer avontuurlijke, inclusieve en vernieuwende (aantrekkelijke) speeltuinen: 10 nieuwe of vernieuwde voorbeeldspeeltuinen die voldoen aan de kwaliteitseisen van Jantje Beton.
4. Meer buitenspeelcoaches die kinderen vrij laten buitenspelen: 10% van alle buurtsportcoaches en kinderwerkers is opgeleid/bijgeschoold tot buitenspeelcoach.
5. Meer structurele donateurs van Jantje Beton die bijdragen aan het spelende kind.
6. Meer maatschappelijke aandacht voor buitenspelen.
7. Wettelijke bescherming van het speeltuinwerk: Er bestaat een Wet voor het speeltuinwerk, waarmee het speeltuinwerk wordt erkend en gemeenten een verantwoordelijkheid krijgen het speeltuinwerk lokaal te beschermen en te faciliteren.
8. Jantje Beton kan via aangesloten speeltuinorganisaties meer speelruimte en speelkansen realiseren.

## KERNWAARDEN



Vrijheid  
Avontuurlijk  
Lef

“VERTEL ONS WAT ER IN JULLIE OGEN ALLEMAAL BETER ZOU KUNNEN. HET GAAT IMMERS OM JULLIE GELUK EN JULLIE TOEKOMST. JULLIE HEBBEN DAAROM RECHT VAN SPREKEN.”

H.K.H. Prinses Beatrix,  
Beschermvrouwe van Jantje Beton



Elk kind moet kunnen buitenspelen, elke dag!







# 2

## Dit bereiken we in 2024

In ons werk komen we op voor de speelkansen en speelruimte voor kinderen. Samen met hen zorgen we voor hun gezonde ontwikkeling en fijne leefomgeving. Op korte én lange termijn. Dit realiseren we met impactvolle projecten, activiteiten en door de ondersteuning van ruim 600 speeltuinen en kindervakantieorganisaties. Hierin werken we nauw samen met partners. Daarnaast zetten we communicatie en voorlichting in om ouders en kinderen te activeren, te vertellen wat we doen en welke resultaten we bereiken.

In 2024 werken we volgens het Meerjarenbeleidsplan 2023–2025 en de nieuwe verandertheorie (pagina 6). De focus ligt volledig op onze ambitie: elk kind moet kunnen buitenspelen, elke dag! Daarom stoppen we met programma's die daar niet direct aan bijdragen, zoals Spelend Leren. We richten ons in het bijzonder op kinderen die buitenspelen het hardst nodig hebben, zoals in versteende wijken en kinderen met een beperking.

## 2.1 Meer speelruimte en speelkansen in de buurt

Er zijn te weinig uitdagende, veilige speelplekken en buitenspelen is minder vanzelfsprekend. Daarom creëren we samen met kinderen nieuwe speelplekken, organiseren we evenementen en trainen we professionals. Ook ondersteunen we scholen, gemeenten, speeltuinen en buurten met kennis, begeleiding en financiële steun.

### 2.1.1 Nationale Buitenspeeldag

Op 12 juni organiseren Jantje Beton en Nickelodeon voor de 18e keer de Nationale Buitenspeeldag. Heel Nederland verandert die dag in één grote speelplek. Bijna 700 lokale organisatoren zetten hun Buitenspeeldag op onze landkaart, goed voor meer dan 75.000 spelende kinderen. Samen met gemeente Gouda - de meest speelvriendelijke gemeente van 2023-2024 - organiseren we een vrolijke buitenspeelmiddag. Alle kinderen uit Gouda zijn welkom. Onze partner Univé zorgt voor extra speelplezier met leuke speelmaterialen.



*Afgelopen jaar sloten we de straat af voor onze allereerste Buitenspeeldag. Een unieke ervaring voor jong en oud om midden op straat te kunnen spelen en elkaar te ontmoeten. We waren het er allemaal over eens: volgend jaar doen we weer mee!"*

**Marlies Bouman,**  
lokale organisator Buitenspeeldag Hilversum



### 2.1.2 Gezonde Schoolpleinen

Veel schoolpleinen zijn nog grijs en saai. Met Gezonde Schoolpleinen helpen we scholen en gemeenten bij het omvormen tot groene, uitdagende speelplekken, bedacht mét de kinderen. Zo stimuleren we beweging, sociale veerkracht en ontwikkeling tijdens én na schooltijd.



Met partner Praxis organiseren we 'Van grijs naar groen'. Drie scholen winnen begeleiding van Jantje Beton en € 11.000 winkeltegoed waarmee ze materialen kunnen bestellen om hun pleinidee te realiseren.

In 2024 ontvangen 60 basisscholen € 5.000. We delen kennis via gezondeschoolpleinen.nl, samen met vijf ambassadeurgemeenten. Het project is een samenwerking met IVN en gefinancierd door VWS.



### 2.1.3 Gezonde Buurten

Een Gezonde Buurt biedt ruimte voor spelen, ontmoeten en natuur, met speciale aandacht voor kwetsbare bewoners. Samen met kinderen en buurtgenoten creëren we groene plekken die bijdragen aan gezondheid en sociale samenhang. In 2024 starten we in 15 nieuwe buurten, waar bewoners zelf activiteiten organiseren.

Tot nu toe zijn 49 Gezonde Buurten gestart, waarvan 34 al in gebruik. Meer dan 25.000 kinderen profiteren hiervan. Het werkelijke aantal is hoger doordat ook kinderen uit andere buurten gebruikmaken van de voorzieningen. Het project voeren we uit met IVN, JOGG en financiering van VWS. De buurt in Apeldoorn wordt betaald uit het bestemmingsfonds.

Om kennis te delen en te inspireren organiseren we een Learning Community-bijeenkomst. In Tilburg komen 60 deelnemers uit 17 gemeenten samen.



### 2.1.4 Buitenspelcoalitie en Buitenkans

In de Buitenspelcoalitie werkt Jantje Beton samen met de Cruyff Foundation, Krajicek Foundation, het Mulier Instituut en het Kenniscentrum Sport en Bewegen. Na vier pilots in 2023 starten we in 2024 met het vervolg: Buitenkans. Deze effectieve aanpak stimuleert buitenspelen met meer speelruimte en activiteiten in 12 gemeenten, samen met lokale partners, bewoners en kinderen. Het project loopt tot eind 2025, met steun van VWS, en bereikt uiteindelijk 25 gemeenten.

### 2.1.5 Verbeteren speelplekken

Basisscholen en speeltuinorganisaties willen wel hun speelplek verbeteren, maar missen vaak de tijd, kennis en het geld dat daarvoor nodig is. Wij kunnen helpen. Samen zorgen we voor uitdagende en vooral veilige speelplekken voor alle kinderen in de buurt.

### 2.1.6 Buitenspelcoach

Veel kinderen spelen niet meer spontaan buiten. Met de inzet van Buitenspelcoaches willen we dat veranderen. In 2024 ontwikkelen we samen met Play Wales een training. Vijf trainers staan klaar; de eerste sessies zijn gestart. In twee dagen leren professionals hoe ze kinderen stimuleren om vrij te spelen. De Buitenspelcoach creëert een veilige, vertrouwde speelplek waar kinderen hun eigen spel kunnen maken en dat blijven doen, ook zonder coach.



### 2.1.7 Spelen in Caribisch Nederland

Ook in het Caribisch deel van het koninkrijk zet Jantje Beton zich in, waar speelruimte vaak schaars en verwaarloosd is. Samen met lokale partners verbeteren we speelplekken en speelkansen. Met steun van VWS realiseren we in 2024 vijf speelplekken: drie op Bonaire, één op Saba en één op St. Eustatius.



Op 14 november openen we feestelijk de speeltuin op Saba, in aanwezigheid van onze Beschermvrouwe Prinses Beatrix. Dankzij een bijdrage van 1,5 miljoen euro van de Nationale Postcode Loterij starten we met nieuwe speelplekken op Aruba, Bonaire, Saba en St. Eustatius.

### 2.1.8 SamenSpeelNetwerk en SamenSpeelFonds

Veel speeltuinen zijn (nog) niet toegankelijk voor kinderen met een beperking. Daarom richtten we samen met Stichting het Gehandicapte Kind en VWS het SamenSpeelNetwerk op. Inmiddels zijn 80 partijen aangesloten. Ook in 2024 stimuleren we inclusieve speelruimte door het delen van kennis via landelijke en regionale netwerkbijeenkomsten. Daarnaast sluiten we aan bij diverse bijeenkomsten van partnerorganisaties.



Samen met Stichting het Gehandicapte Kind willen we bereiken dat er in elke gemeente in Nederland tenminste één samen-speelplek is. In 2024 steunen we 19 speeltuinen vanuit het **SamenSpeelFonds**. Dit is mede mogelijk dankzij een gift van de Nationale Postcode Loterij, subsidie van het ministerie van VWS en bijdragen van vermogensfondsen. Door uitdagingen zoals cofinanciering, vrijwilligersgebrek en lange doorlooptijden, blijven het er minder dan gehoopt. We versoepelen de criteria en blijven kennis delen om meer speeltuinen inclusief te maken. De koplopers zijn inmiddels inclusief en de minder vaardige speeltuinen zijn lastiger te bereiken. In 2024 realiseren we vijf inspirerende voorbeeldplekken, zoals het Speeleiland in Culemborg, mét input van de hele buurt.

We ontvangen een nieuwe subsidie voor het **SamenSpeelFonds** tot eind 2025.

“Ik vind het heel leuk dat ik heb meegewerkt aan een speeltuin waar heel veel kinderen kunnen spelen en lol kunnen hebben.”

Niki (10 jaar),  
over het inclusieve Speeleiland in Culemborg



### 2.1.9 Buitenspelers

Jantje Beton geeft kinderen een stem in het debat over buitenspelen, want zij zijn de echte experts als het gaat om spelen. Onze zes Buitenspelers adviseren Jantje Beton over de beste manieren om buitenspelen vorm te geven. Zij vertegenwoordigen de belangen van alle kinderen naar onze volwassen achterban. Ze leveren gevraagd en ongevraagd advies. In 2024 dragen ze bij aan de Buitenspeeldag, het Buitenspeelalarm, de Jantje Beton collecte, het SamenSpeel-Netwerk en communicatie-uitingen.



“ *Waarom buitenspelen zó belangrijk is. Je voelt de wind, hebt vrijheid, je bent in de natuur... én je maakt vrienden.* ”

**Chrystian (12),  
Buitenspeler Jantje Beton**



### 2.2 Activiteiten voor speeltuinen

Beheerde buurtspeeltuinen zijn voor veel kinderen een veilige plek om buiten te spelen, maar ze kampen met problemen. Zonder actie verdwijnt een kwart in de komende jaren. We ondersteunen 600 speeltuinen en kindervakantieorganisaties via onze branchevereniging LOS, die vanaf 2025 volledig opgaat in Jantje Beton. Zo bundelen we onze expertise en versterken we elkaar.



### Ondersteuning en belangenbehartiging

We bieden leden informatie, advies, trainingen, netwerkbijeenkomsten en twee vakgroepen. Met leveranciers hebben we gunstige inkoopvoorwaarden. Via onze communicatie zorgen we voor landelijke zichtbaarheid. Daarnaast behartigen we hun belangen met lobby richting landelijke politiek. We helpen en stimuleren organisaties bij het realiseren van een veilig, toegankelijk en uitdagend speelaanbod. Zo profiteren jaarlijks ruim 15 miljoen bezoekers van onze inzet.

We zouden graag meer doen aan ondersteuning en belangenbehartiging, want de behoefte is groter dan wat we nu kunnen bieden.

Een paar voorbeelden van wat we doen in 2024:

- We versterken de samenwerking tussen speeltuinen en kindervakanties via twee vakgroepen, elk met een voorzitter en eigen budget.
- Als experiment is een WhatsApp-groep gestart met 50 vrijwilligers, waar maandelijks over drie onderwerpen kennis wordt gedeeld.
- We adviseren organisaties telefonisch en per mail over wet- en regelgeving, veiligheid, vrijwilligersbeleid en fondsenwerving.
- We begeleiden 13 organisaties bij het behalen en behouden van het keurmerk KinderVakanties, dat veiligheid, hygiëne en kwaliteit waarborgt.
- 40% van de leden doet mee aan projecten van Jantje Beton.
- In de Tweede Kamer bieden we het Speeltuinmanifest aan en lobbyen we voor inclusieve speeltuinen, wettelijke verankering, ondersteuning van vrijwilligers, ANBI-status en BAL-wetgeving.
- Samen met SES Enschede en GGD ontwikkelen we een handreiking voor baby- en peuterachtenden in speeltuinen.



### Speeltuin van de toekomst

Uit ons onderzoek in 2023 blijkt dat 27% van de georganiseerde speeltuinen de komende jaren in zwaar weer komt en mogelijk sluit. Om dat te voorkomen, starten we in 2024 met het concept Speeltuin van de Toekomst in vijf voorbeeldspeeltuinen. De focus ligt de komende twee jaar op kwaliteit en leren wat werkt. Daarna helpen we meer speeltuinen, met fondsenwerving voor deze vernieuwing.

### Samenwerking met partners

Belangrijke partners in de ondersteuning van speeltuin- en kindervakantieorganisaties zijn o.a. de Bewegalliantie, LSA, NOV, SES Enschede, IVN, Stichting het Gehandicapte Kind, GGD's en SpeL Limburg. Met trainingen en tools besteden we ook aandacht aan sociale veiligheid, in aansluiting op de communicatiemiddelen van gemeente Rotterdam en Speeltuinwerk Rotterdam.

## 2.3 Onderzoek en kwaliteit

Jantje Beton wil impact maken: meer speelruimte en -kansen voor kinderen. Daarom meten we onze resultaten met indicatoren en tools, onderbouwen we keuzes en blijven we werken aan kwaliteit, bij onszelf én onze partners.

### Monitoring en evaluatie

Vanaf 2024 volgen we onze acht doelstellingen met een nieuwe impactmonitor. We verzamelen data via o.a. interviews en enquêtes, vaak door externe bureaus. Specifieke indicatoren zoals aantallen kinderen, gemeenten, buurten en trainingen geven onze teams, het MT en de RvT inzicht en helpen ons gericht bij te sturen.

### Onderzoek

In 2024 voeren we samen diverse onderzoeken uit, vaak met partners:

**Onderzoek Buitenspelen 2024** (Verian): 416.000 kinderen spelen nooit of bijna nooit zonder volwassene buiten (2022: 260.000). Dagelijks buitenspelen halveerde van 25% naar 13%. De uitkomsten van dit tweejaarlijkse onderzoek krijgen brede media-aandacht.

**Factsheet Buitenspelen = Gezond** (Erasmus MC – Generation R): Onderstreept het belang van buitenspelen voor een gezonde ontwikkeling. We gebruiken deze onderbouwing in onze lobby, fondsenwerving en collectecampagne.

**Speelvriendelijke Steden** (o.a. Haagse Hogeschool): We zitten in de adviesraad en dragen bij aan het symposium op 17 november 2024.



# BUIITEN SPELEN = GEZOND

**BEWEZEN**

Ruim 416.000 kinderen spelen nooit buiten. We verliezen een generatie aan 'binnenzitters'. Kinderen die (bijna) nooit buitenspelen zijn ongezonder dan kinderen die wel buitenspelen, leren we uit recent wetenschappelijk onderzoek. Februari 2024

- Kinderen die veel naar schermen kijken én weinig buiten spelen, lopen een veel hoger risico op bijziendheid.**
- 13% van de kinderen heeft overgewicht, waarvan 2% ernstig. Regelmatige lichamelijke activiteit van ten minste matige intensiteit, zoals buiten spelen, kan de body mass index en vetmassa bij kinderen met overgewicht en obesitas verlagen.**
- Tussen de 20 en 30% van de peuters en kleuters ervaart slaapproblemen. Kinderen die overdag meer tijd buiten doorbrengen, slapen beter en langer.**
- Er is een toename van kinderen met angststoornissen, depressieve gevoelens, enz. Er is steeds meer bewijs dat beweging goed is voor de mentale gezondheid.**
- Kinderen die veel binnen zitten en tv kijken hebben een slechtere motorische fitheid dan kinderen die meer buiten zijn.**
- Buitenspelen en sporten houdt verband met een betere hersenontwikkeling van kinderen.**
- Er zijn aanwijzingen dat kinderen die vanaf 10 jaar meer aan lichaamsbeweging doen, bepaalde hersendelen beter ontwikkelen.**
- Kinderen met een lage sociaal-economische positie en kinderen van etnische minderheden doen minder vaker aan sport en buitenspelen. Ze lopen een veel hoger risico op ongezond opgroeien.**

Buitenspelen is het belangrijkste én het leukste onderdeel van een gezond leven. Jantje Beton zet zich samen met anderen onvermoeid in voor meer speelplekken, waar alle kinderen vandaag kunnen spelen, voor een gelukkige, gezonde generatie morgen. Daarom zegt Jantje Beton ... **ELK KIND MOET KUNNEN BUITENSPELEN, ELKE DAG!**

De gezondheidresultaten zijn opgesteld in samenwerking met Generation R onderzoeker Sander Kneepkens. Generation R onderzoekt de groei, ontwikkeling en gezondheid van 10.000 opgroeiende kinderen in Rotterdam en volgt deze kinderen vanaf de vroege zwangerschap tot hun jong volwassenheid.

**JANTJE BETON**  
Elk kind moet kunnen buitenspelen, elke dag!

**17**

## VERHAAL VAN EEN BUURT



# Spelen én ontmoeten voor iedereen

**Deze zomer opende It Mienshipsplak Fûgelflecht haar deuren, een inclusieve speel- en ontmoetingsplek voor jong en oud in de wijk Schalsumerplan in Franeker.**

Het is het resultaat van een samenwerking tussen Jantje Beton en Stichting het Gehandicapte Kind, gefinancierd door het SamenSpeel-Fonds en mogelijk gemaakt door Buurtvereniging Arkens.

### Inclusief ontwerp

Een kind uit de buurt vertelt: "Ik vind het hier heel leuk. We kunnen samen spelen en iedereen is welkom." De kinderen mochten meedenken over het ontwerp, waardoor hun wens uitkwam: een speelschip waar ook kinderen met een beperking kunnen spelen. Zoals een jongen zegt: "Het mooiste vind ik het speelschip, daar speel ik het liefste." Een ouder vult aan: "Het is fijn dat deze plek er nu is, waar ook kinderen met een beperking kunnen spelen."

### Meer dan alleen spelen

It Mienshipsplak is niet alleen een speelplek, maar ook een ontmoetings- en beweegplek voor alle buurtbewoners, het hele jaar door. Een lid van de buurtvereniging zegt: "It Mienshipsplak brengt mensen samen en stimuleert sociale contacten. Het is echt een aanwinst voor de buurt." Vrijwilligers benadrukken: "De plek geeft kinderen de vrijheid om zelf te ontdekken en te spelen." Een moeder zegt: "Hier kunnen de kinderen gewoon lekker spelen en kunnen wij elkaar ook ontmoeten." En een ander kind voegt toe: "Ik vind het fijn dat ik mijn vriendjes hier kan zien."

Iedereen is er elke dag welkom, met of zonder beperking. Zo versterkt deze plek de sociale samenhang in de buurt en geeft het invulling aan de missie van Jantje Beton om buitenspeelen en ontmoeten voor alle kinderen mogelijk te maken.



## Kennisoverdracht

In 2024 werken we samen met o.a. Haagse Hogeschool, TU Delft, het Nederlands Jeugdinstuut, de Nationale Jeugdcoalitie, platform Ruimte voor de Jeugd, Kenniscentrum Sport en Bewegen, het Mulier Instituut en diverse gemeenten. Zo delen en verdiepen we kennis over spelen, speelruimte, buurtsamenwerking en kindparticipatie. Onze expertise maakt ons een sterke gesprekspartner.

## Kinderregeerakkoord

Op 9 januari presenteren we samen met Kinderpostzegels en Stichting het Gehandicapte Kind de uitkomsten van een landelijk onderzoek onder bijna 600 kinderen (8-14 jaar). We vroegen hen wat zij belangrijk vinden in Nederland en wat beter moet. De boodschap is duidelijk:

- 75% van de kinderen maakt zich zorgen over wat er in Nederland gebeurt.
- 93% vindt dat alle kinderen moeten kunnen buitenspelen.
- Ruim 90% vindt dat politici beter naar kinderen moeten luisteren.

Tien kinderen overhandigen persoonlijk het Kinderregeerakkoord aan politici. Samen pleiten we ervoor dat kinderrechten en -stemmen serieuzer worden meegenomen in de vorming van een nieuw regeerakkoord.



*Volwassenen doen altijd zo moeilijk. Ze kunnen echt veel van kinderen leren. Als wij in een middag afspraken met elkaar kunnen maken, dan moeten zij dat toch ook kunnen."*

**Buitenspeler, Jantje Beton**

## 2.4 Communicatie en voorlichting

In 2024 blijft communicatie een krachtig middel om onze missie zichtbaar te maken: meer buitenspeelkansen voor alle kinderen. We zorgen voor landelijke aandacht, activeren onze achterban en werven fondsen om speelruimte te verbeteren.

### Campagnes met bereik



Tijdens de collecteweek in maart zijn we zichtbaar op tv (Socutera), hoorbaar op de radio en actief op sociale media. In het najaar voeren we een multimediale campagne over het groeiende probleem: veel kinderen zitten binnen omdat ze geen veilige speelplek hebben. We laten zien wat Jantje Beton hieraan doet en roepen op tot actie. Met Sofie als gezicht zorgt de campagne voor herkenning en oproep tot actie.



### Buitenspeelalarm en media-aandacht

Op 3 april lanceren we het Buitenspeelalarm. Meer dan 100 kinderen geven samen met bekende ambassadeurs en burgemeester Dijkema het startsein in Utrecht. Het alarm klinkt van april tot september maandelijks op vrijwel alle grote radiozenders. We brengen dit in verband met zorgwekkende cijfers uit ons Verian-onderzoek, die laten zien hoe dringend het probleem is. De campagne haalt landelijke media: van Hart van Nederland tot NOS Jeugdjournaal, METRO, RTL Nieuws en NPO Radio 1.

### Structurele zichtbaarheid

Buiten de campagnes om zetten we in op continue zichtbaarheid via sociale media en website. In onze maandelijkse nieuwsbrief, met flink gegroeid bereik, laten we zien wat we dankzij onze achterban bereiken. We delen ook tips, weetjes en speeldreeën om (groot)ouders te inspireren.





PRINSES  
BEATRIX



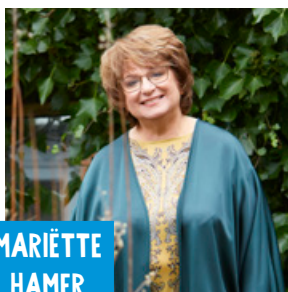
ANNE  
APPELO



ERIK  
SCHERDER



JILL  
ROORD



MARIËTTE  
HAMER



MEREL  
GORDIJN



TIM  
HOGENBOSCH

### Bekende ambassadeurs

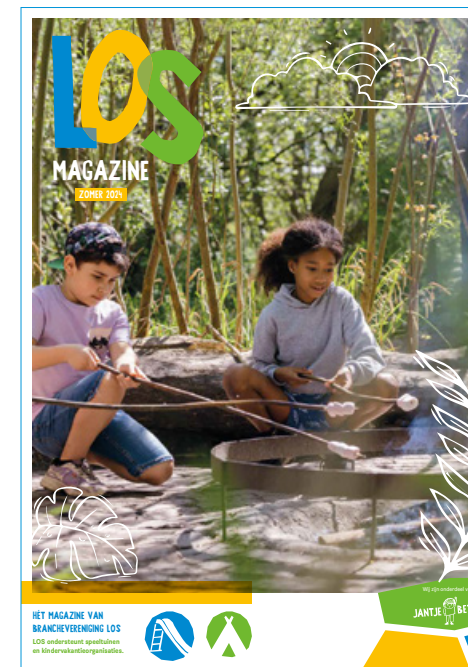
Ook in 2024 zetten onze bekende ambassadeurs, zoals Anne Appelo, Erik Scherder en Juf Merel zich actief in om onze boodschap over buitenspelen breed uit te dragen. Met hun betrokkenheid en bekendheid vergroten zij de zichtbaarheid van onze missie en zorgen ze dat buitenspelen hoog op de agenda blijft bij kinderen, ouders en beleidsmakers.

Een bijzondere rol is hierbij weggelegd voor Prinses Beatrix. Als onze Beschermvrouwe en ambassadeur ondersteunt zij al jarenlang ons werk en draagt zij bij aan de maatschappelijke waarde die buitenspelen verdient.

### Samen sterk

Communicatie is een vast onderdeel van al onze programma's en projecten. We werken nauw samen met partners, denken vroegtijdig mee en vertalen inhoud naar impactvolle communicatie. Zo houden we buitenspelen op de agenda en bouwen we samen aan een speelvriendelijk Nederland.

Een voorbeeld daarvan is het LOS Magazine, dat we twee keer per jaar uitbrengen voor leden van LOS. Het staat vol verhalen en informatie speciaal voor speeltuinen en kindervakantieorganisaties en is een belangrijk middel om kennis te delen en hen te verbinden.



“Naast alle nadelen van stilzitten op je stoel of bank, heeft buitenspelen een aantal voordelen. Denk aan het aangaan van uitdagingen, nieuwe dingen ontdekken en het moeite doen voor elkaar en het oplossen van conflicten.”

Erik Scherder,  
ambassadeur Jantje Beton







# 3

## Inkomsten

Dankzij de steun van onze donateurs, (collecte) vrijwilligers, bedrijven, overheden, de VriendenLoterij, de Postcode Loterij en andere partners kunnen we blijven werken aan onze missie: kinderen de broodnodige speelruimte en speelkansen bieden. We zijn hen daar ontzettend dankbaar voor. Samen zetten we ons in om de ruim 416.000 'binnenzitters' naar buiten te krijgen. Daarom blijven we investeren in fondsenwerving – voor nu én voor de lange termijn.

## 3.1 Particulieren

### Donateurs

Dankzij de steun van betrokken mensen kan Jantje Beton zich blijven inzetten voor kinderen die nauwelijks of nooit buiten-spelen. Door te collecteren, (structureel) te doneren, een actie te organiseren of Jantje Beton op te nemen in hun testament, dragen zij direct bij aan onze missie.

In 2024 blijven we volop investeren in fondsenwerving. We zetten in op straat- en deurwerving, donateursbehoud en een succesvolle campagne via direct mail, e-mail en telemarketing. Onze website wordt gebruiksvriendelijker en we werken steeds data-gericht.

*“Als je zelf in armoede bent opgegroeid, weet je dat kinderen af en toe een kans moeten krijgen. Begin 2023 doneerde ik een mooi bedrag aan Jantje Beton. Ik vond het zonde om hierover steeds belasting te moeten betalen.”*

**André,**

schenkt belastingvrij aan Jantje Beton



Periodieke schenkingen blijven groeien. We ontvangen in totaal € 603.761 aan particuliere giften. Na een administratieve opschoning daalt het aantal geregistreerde donateurs licht, maar we sluiten het jaar af met 4.993 trouwe gevers, een mooie stijging ten opzichte van 2023.

### Nalenschappen

We zijn enorm dankbaar dat mensen ook na hun leven bijdragen aan het welzijn van kinderen. Omdat nalenschappen moeilijk te voorspellen zijn, nemen we ze niet op in de begroting. In 2024 ontvangen we een bijzondere schenking van € 200.000, welke in de jaarrekening terug te vinden is als baten van andere organisaties zonder winststreven. In totaal ontvangen wij € 238.170, een flinke stijging ten opzichte van 2023 (€ 16.000).

### Collecteweek

Ook dit jaar zetten scoutinggroepen, sport- en speeltuinverenigingen en andere jeugdorganisaties zich in voor de collecte van Jantje Beton. De helft van de opbrengst is voor henzelf. In totaal collecteren 29.463 mensen namens 1.042 organisaties en halen samen € 1.339.173 op, een stijging van 6,9% ten opzichte van 2023. Digitale giften via QR-codes en online collectebussen zijn goed voor 26% van het totaal. Tijdens de Goede Doelen Weken komt € 46.000 binnen, ruim 6% meer dan vorig jaar.



## 3.2 Bedrijven

De samenwerking met bedrijven groeit: de opbrengst stijgt met 33% naar € 331.807 (2023: € 221.136), dankzij nieuwe én versterkte partnerships. We zijn alle bedrijven zeer dankbaar.



*Bij Wehkamp geloven we in de kracht van samenwerking met goede doelen die passen bij het welzijn van onze klanten en hun gezinnen. We zijn trots dat we kunnen bijdragen aan het werk van Jantje Beton. Fantastisch dat zij met onze donatie een verschil maken voor de toekomst van kinderen én hun leefomgeving.”*

**David Thomas,**

Chief Customer Officer van Wehkamp

Zo starten we met Praxis de actie Van grijs naar groen voor het vergroenen van schoolpleinen. Univé wordt sponsor van de Nationale Buitenspeeldag waarmee we dit jaarlijkse initiatief nog groter en impactvoller maken. De samenwerking met Wehkamp sinds eind 2023 levert in 2024 een prachtig bedrag op: voor elk pakket dat bij een DHL-punt wordt afgehaald, ontvangen we een donatie. Tegelijk zorgt dit voor minder verkeer in woonwijken.

Ook bestaande partners blijven betrokken of intensiveren hun steun:

- Gio Coffee doneert 1 cent per kop koffie.
- Dirk van den Broek voert een landelijke statiegeldactie.
- Gebiedsontwikkelaar AM maakt de Jantje Beton Prijs mogelijk.
- KSP, Speelplan, Eibe e.a. leden van Branchevereniging Spelen en Bewegen steunen met een vaste bijdrage.
- Plaswijckpark, Dinoland en Summercamp Heino doneren via statiegeldacties en onze collecte.

Daarnaast dragen onder meer deze bedrijven bij via sponsoring of acties: Bureau Buiten, GreenWheels, Brandsma Koffie, Aannemingsbedrijf Lamein, Hoogvliet Supermarkten, TB Investments, BigBrands, Company of Gifts, Pluimen, Art Systems, Eastman Chemical, Spark Holding, Swedish Chamber of Commerce en AC Floors.





## VERHAAL VAN EEN BINNENZITTER



# Zonder speelplek blijft Sofie binnen, alleen

**Sofie (9) zit vaak binnen, stil en alleen. "Er is hier geen plek waar ik veilig kan buitenspelen," zegt ze zacht. In haar buurt is geen speeltuin, geen vriendjes, geen ruimte om te bewegen of te fantaseren. Dat maakt haar somber en eenzaam.**

Haar grootste wens is een speelplek in de buurt, waar ze zelf naartoe kan. Waar ze kan rennen en lachen met buurtkinderen.

### **Ze heeft niemand om mee te spelen**

Sofies moeder: "In onze buurt is geen speeltuin. Ik durf Sofie niet naar de andere kant van de stad te laten fietsen, dat is te gevaarlijk. Ze heeft niemand om mee buiten te spelen. Elke dag zie ik hoeveel ze dat mist. Natuurlijk ben ik er voor haar als moeder, maar ze heeft vriendinnetjes nodig. En een veilige plek. Nu zit ze binnen, eenzaam en somber. Het breekt mijn hart."

### **Buitenspelen is geen luxe, maar noodzaak**

Buiten kunnen kinderen rennen, lachen, fantaseren. Ze voelen zich vrijer. Ze ontmoeten anderen, leren delen en oplossen. De natuur en frisse lucht helpen tegen somberheid. Buiten leer je, groei je, leef je.

Sofie is niet de enige. In Nederland spelen meer dan 416.000 kinderen nooit buiten. Jantje Beton strijdt voor veilige speelplekken in elke buurt. Voor Sofie en voor al die kinderen die nu nog binnen zitten.

### 3.3 Loterijen

Jantje Beton ontvangt jaarlijks waardevolle steun van de Goede Doelen Loterijen. Dankzij deze bijdragen kunnen duizenden kinderen buitenspelen. We zijn de loterijen én hun deelnemers enorm dankbaar voor hun voortdurende steun. In 2024 ontvangen we in totaal € 1.886.874. Dit bestaat onder andere uit een bijdrage van € 1.000.000 van de Nationale Postcode Loterij – een stijging van € 100.000 ten opzichte van 2023 – en € 667.222 uit de verkoop van geoormerkte loten via de VriendenLoterij. Deze middelen worden onder meer ingezet voor het SamenSpeelFonds en ons programma in Caribisch Nederland. In 2024 besteden we voor deze projecten minder dan begroot, vooral door vertragingen in de uitvoering.

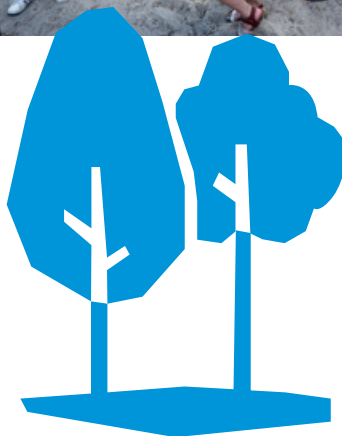
“ *Buitenspelen maakt kinderen sterk – niet alleen fysiek, maar ook mentaal. Bij de Postcode Loterij vinden we dat elk kind die kans moet krijgen. De kans om buiten te lachen, te rennen en de wereld te ontdekken. Daarom steunen we Jantje Beton dankzij onze deelnemers al sinds 1999 met trots. Samen bouwen we aan een toekomst waarin kinderen niet opgroeien tussen vier muren, maar de ruimte krijgen om naar buiten te gaan, te ravotten, te leren en vooral: kind te zijn.*”

**Jonne Arnoldussen,**  
Managing director Postcode Loterij



### 3.4 Overheidssubsidies

De Rijksoverheid, provincies en gemeenten vormen belangrijke partners voor onze missie. We werken samen aan projecten en mogen rekenen op financiële steun. In 2024 ontvangen we € 3.346.519 aan subsidies. Het ministerie van VWS steunt de projecten Gezonde Buurten, Gezonde Schoolpleinen, het SamenSpeelFonds, projecten in Caribisch Nederland en de Buitenspeelcoalitie.



### 3.5 Fondsen en non-profit organisaties

Met stichtingen en vermogensfondsen werken we samen in specifieke projecten aan onze gedeelde missie en ambitie, zoals in het SamenSpeelFonds. Wij delen graag onze kennis met hen en zij vertrouwen ons hun bijdrage toe. In 2024 dragen onze partners € 684.234 bij. Daarvan is € 473.034 bestemd voor projecten en € 211.200 zijn ongeoormerkte giften.

Het SamenSpeelFonds wordt gesteund door VSBfonds, Boschuyzen, Vaillant, Diorapthe, Zorg en Zekerheid en Fonds 1818.







# 4

## Organisatie

Stichting Nationaal Jeugd Fonds

Jantje Beton is opgericht op 2 april 1968 en is gevestigd in Utrecht.

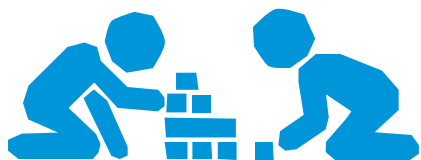
Branchevereniging LOS is onderdeel.

Dagelijks zet een team van professionals zich in voor projecten en activiteiten gericht op het welzijn van kinderen in Nederland.



## 4.1 Medewerkersteam

Eind 2024 zijn er 31 medewerkers in dienst, waarvan 11 medewerkers met een tijdelijk contract en 20 medewerkers met een vast contract. De bezetting is 26,48 fte. In 2024 treden 3 medewerkers uit dienst en 7 medewerkers in dienst. Jantje Beton kent een 36-urige werkweek, de meeste medewerkers werken parttime. Jantje Beton volgt de CAO Sociaal Werk en hanteert kaders voor opleiding en scholing.



### Gedragscodes

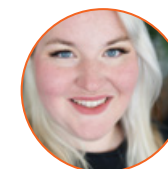
Duurzaamheid is een belangrijk uitgangspunt in ons werk. We geven tips voor zuinig computergebruik, digitaal werken en stimuleren OV-gebruik. Integriteit ligt vast in een gedragscode (sinds 2021). Voor medewerkers is er een externe vertrouwenspersoon via Perspectief Groep in Harderwijk (ook betrokken bij verzuimbegeleiding). De klachtencommissie is ondergebracht bij Bezemer Kuiper & Schubad in Rotterdam. In 2024 zijn er geen meldingen gedaan bij de vertrouwenspersoon en zijn er geen officiële klachten ontvangen. Ook voor externe klachten hebben wij een [regeling](#) getroffen.

### Organisatiestructuur

Jantje Beton werkt projectmatig vanuit drie teams: Fondsenwerving & Communicatie, Impact en Bedrijfsvoering. Het managementteam (MT) bestaat uit vier leidinggevenden. De organisatiestructuur in 2024 is als volgt:

“Met een groot sociaal hart en een sterke focus op maatschappelijke impact werk ik aan het opbouwen en versterken van partnerships die bijdragen aan meer speelruimte en speelkansen voor kinderen in Nederland.”

**Sarah Oranje,**  
relatiemanager vermogensfondsen bij Jantje Beton





## 4.2 Directeur-bestuurder

Dave Ensberg-Kleijkers is sinds 18 februari 2019 directeur-bestuurder van Jantje Beton. Dave heeft de organisatie per 25 maart 2024 verlaten. Tussen 25 maart en 1 september neemt Pauline van der Loo deze rol waar; zij is sinds 2014 hoofd Impact. Per 1 september start Mascha van Werven als nieuwe directeur-bestuurder.

De directeur-bestuurder voert het jaarplan uit en legt hierover periodiek verantwoording af aan de Raad van Toezicht (RvT). In 2024 bedraagt het bruto jaarinkomen (inclusief vakantie-toeslag, exclusief sociale lasten en pensioen) per directielid € 44.523 (Mascha), € 56.441 (Pauline) en € 47.068 (Dave).



*In al onze projecten betrekken we kinderen om mee te denken. Zij zijn immers dé experts in buitenspelen."*

**Mascha van Werven,**  
directeur-bestuurder Jantje Beton



## 4.3 Raad van Toezicht

Jantje Beton kent een duidelijke taak- en bevoegdheden-scheiding. De directeur-bestuurder is verantwoordelijk voor strategie en dagelijkse leiding; de RvT houdt toezicht. Binnen de RvT zijn verschillende disciplines vertegenwoordigd. In 2024 nemen leden deel aan de Impact-, Remuneratie- en Auditcommissie. Het werk is onbezoldigd.



### Raad van Toezicht per 31 december 2024

Naam	Benoemd	Einde 1e termijn	Einde 2e termijn	Commissie	Hoofdfunctie	Nevenfuncties
Paul van Gessel	2019	2023	2027	Voorzitter RvT Lid Remuneratie	Zelfstandig adviseur Strategie en Communicatie, interim- en projectmanagement, CEO van SHAPE Networks	Voorzitter RvT Theater De Vest Alkmaar
Anko van Hoepen	2021	2025	2029	Lid Impact Voorzitter Remuneratie	Voorzitter College van Bestuur SPO Utrecht	Voorzitter RvT Sport Utrecht en lid RvT Yuverta
Anna van Berkum	2019	2023	2027	Voorzitter Impact	Senior beleidsadviseur Beheer en Inrichting Buitenruimte gemeente Leeuwarden	
Manon Vanderkaa	2019	2023	2027	Voorzitter Audit	Zelfstandig interim-directeur in maatschappelijke sector	Vicevoorzitter Raad van Toezicht Nissewits Scholengroep, Lid Raad van Toezicht Stichting Fluenta, Lid Raad van Toezicht Kinderopvang Solidoe, Lid College van Regenten Bartholomeus Gasthuis
Pieter Broekaart	2019	2023	2027	Lid Audit	Oud-executive Vice President ABN-AMRO bank	Docent Avans+ (persoonlijk leiderschap) op de hogeschool voor professionals en Trusted advisor voor vermogende families; coach en adviseur voor ondernemers

## Activiteiten

In 2024 komen de RvT en de directeur-bestuurder vier keer bijeen. Zij bespreken de prestatiecijfers, het jaarverslag, de jaarrekening, het jaarplan, de begroting en de voortgang van het lopende jaar. Tussentijdse afwijkingen rapporteert de directeur-bestuurder. Daarnaast spreekt de RvT met de RvT van Stichting het Gehandicapte Kind over toezicht op fondsenwervende organisaties.

De auditcommissie vergadert vijf keer: over de jaarrekening 2023, het accountantsverslag, de conceptbegroting 2025, de periodecijfers, de fondsenwervende strategie en het beleggingsbeleid. Ook is er overleg met de auditcommissie van Stichting het Gehandicapte Kind over het SamenSpeelFonds. De impactcommissie komt twee keer samen over de impactmonitor. De remuneratiecommissie bereidt het jaarlijkse functioneringsgesprek met de directeur-bestuurder voor.

## 4.4 Werken in partnerschappen

Veel fantastische organisaties steunen onze missie financieel of in natura. Samen met talloze partners zetten we ons in voor meer speelruimte en speelmogelijkheden. Met o.a. IVN Natuur-educatie, Scouting Nederland, Stichting het Gehandicapte Kind, de Johan Cruyff Foundation en de Krajicek Foundation werken we aan gezamenlijke projecten. Ook (groot)ouders en kinderen dragen bij aan ons maatschappelijk draagvlak. We zijn iedereen dankbaar, samen maken we impact, lokaal én landelijk.



## 4.5 Financieel beleid en risicomanagement

### CBF Erkenning en ANBI-status

Dankzij de steun van donateurs en supporters werkt ons team dagelijks aan onze missie. Jantje Beton is een erkend goed doel en heeft het CBF-keur en ANBI-status. Dat betekent: betrouwbare besteding van donaties, geen belasting over giften en nalatenschappen, en soms belastingvoordeel voor donateurs.

### Optimale besteding van middelen

In 2023 stelden we het meerjarenbeleidsplan 2023–2025 en de bijbehorende begroting op. In het jaarplan 2024 staat hoe we mensen, middelen en geld inzetten voor maximale impact. Onze uitgaven gaan naar doelbesteding, beheer en administratie, en werving. Wervingskosten zoals voor donateurs en collecte

vallen onder Communicatie en voorlichting, waarvan 40% wordt toegerekend aan de doelbesteding. We blijven ook in 2024 ruim binnen de CBF-normen: 21,6% wervingskosten (max. 25%) en 4,1% beheerkosten (max. 7%).

### Reserves

Om ons werk ook in de toekomst te kunnen blijven doen, houden we reserves aan. De continuïteitsreserve is € 2.700.000, ongeveer gelijk aan één jaar werkorganisatiekosten. Daarnaast is € 2.089.974 vastgelegd in een bestemmingsreserve voor doelen en projecten uit het meerjarenplan.

### Bestemmingsfonds

Van diverse partijen ontvangen we geld voor specifieke projecten, dat we beheren in een bestemmingsfonds. In 2023 ontvingen we € 70.000 van gebiedsontwikkelaar AM voor onder andere de Jantje Beton Prijs, bestemd voor 2023 en 2025. Daarnaast ontvangen we bedragen van fondsen, die staan als verplichting op de balans.

### Beleggingsbeleid

De directeur-bestuurder is verantwoordelijk voor het beleggingsbeleid, uitgevoerd door ABN AMRO en Van Lanschot volgens het beleggingsstatuut uit 2022. De auditcommissie houdt toezicht. De jaarrekening toont de resultaten van de afgelopen vijf jaar. De beleggingshorizon volgt het meerjarenplan en de liquiditeitsprognose. We beleggen defensief, met focus op vermogensbehoud en maatschappelijk verantwoord (inclusief groen), passend bij onze identiteit.



## VERHAAL VAN EEN EXPERT



# Buitenspelen brengt kinderen én buurten bij elkaar

Er zijn in Nederland te weinig veilige speelplekken. Ouders houden hun kinderen daarom soms liever binnen. Bianca zet zich als sociaal werker in voor kinderen in Nijmegen. Samen met de bewoners in de wijk.

Bianca legt het probleem uit: "Ouders zijn vaak bang om hun kinderen buiten te laten spelen. Hierdoor kennen buurtgenootjes elkaar niet. Het gevolg daarvan is dat kinderen ruzie zoeken en elkaar soms zelfs te lijf gaan. Dat zorgt weer voor een onveilig gevoel en houden ouders hun kinderen thuis."

### Van onbekenden naar vriendjes

Als er een veilige plek zou zijn om te spelen, waar iedereen zich welkom voelt, zou dat de vicieuze cirkel doorbreken. Bianca organiseert als sociaal werker buitenactiviteiten in de buurt: "Inmiddels is er een hechte groep kinderen ontstaan. Ze komen uit heel verschillende gezinnen en gaan naar verschillende scholen, maar door samen te spelen hebben ze elkaar echt leren kennen. Er is minder ruzie, meer plezier. Dat zorgt voor verbinding én voor vertrouwen bij ouders."

### Zo ontdekken ze buitenspelen weer

Bianca vervolgt: "In mijn kindertijd was buitenspelen heel gewoon. Nu weten kinderen vaak niet meer hoe ze moeten buitenspelen. Ouders beseffen vaak niet hoe belangrijk buitenspelen is voor de ontwikkeling en gezondheid van hun kind. Zij zien vooral de mogelijke gevaren. Ik laat kinderen én ouders zien en ervaren hoe belangrijk en fijn buitenspelen kan zijn." Dankzij Jantje Beton is er ruimte en begeleiding voor dit soort initiatieven.

## Risicomanagement

Risico's blijven altijd bestaan, maar we beheersen ze via risicomanagement onder verantwoordelijkheid van de directeur-bestuurder. Dit is onderdeel van onze doelgerichte aanpak. We brengen risico's rond inkomsten, beheer en bestedingen in kaart en verwerken ze in beleid. Op strategisch en tactisch niveau beschrijven we mogelijk te verwachten risico's, hun impact en maatregelen om ze te beperken in een risicotabel in hoofdstuk 5, Toekomst (pagina 28).

## Financiële resultaten

We sluiten 2024 met een negatief operationeel resultaat, maar wel een resultaat dat aanzienlijk minder negatief uitvalt dan oorspronkelijk begroot.

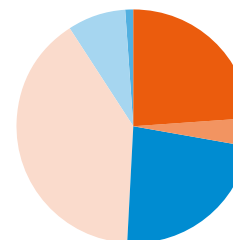
Door een vertraging in een aantal subsidietoekenningen zijn een aantal projecten later gestart dan begroot. Hierdoor liggen de inkomsten lager, maar vallen ook de daaraan gekoppelde kosten lager uit. Er is opnieuw geïnvesteerd in donateurswerving en samen met de nieuwe fondsenwervingsstrategie levert dit extra inkomsten op ten opzichte van 2023.

Door het positieve resultaat op beleggingen sluiten we het jaar toch af met een positief nettoresultaat, wat ons in staat stelt om onze bestemmingreserve te versterken, waarmee we de continuïteit van onze activiteiten verder kunnen borgen.

## Samenstelling baten en lasten

### Baten 2024

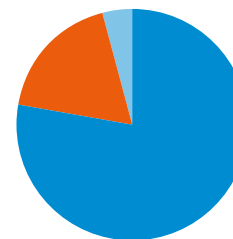
Particulieren	€ 1.981.104	24%	■
Bedrijven	€ 331.807	4%	■
Loterijen	€ 1.886.874	23%	■
Overheidssubsidies	€ 3.346.519	40%	■
Fondsen	€ 684.234	8%	■
Levering van diensten	€ 67.921	1%	■



**TOTAAL** € 8.298.460 100%

### Lasten 2024

Doelbesteding	€ 6.666.368	79%	■
Fondsenwerving	€ 1.438.379	17%	■
Beheer en administratie	€ 348.241	4%	■



**TOTAAL** € 8.452.988 100%







# 5

## Toekomst

Hoe krijgen we de 416.000 kinderen die nooit buitenspelen weer naar buiten? Door meer speelplekken en -kansen te creëren. Naast de 600 georganiseerde speeltuinen zijn ook kleine speeltuintjes in de buurt van groot belang voor miljoenen kinderen. Dichtbij huis, het liefst in het groen. Maar ook die plekken staan onder druk. In tijden van bezuinigingen en woningbouw blijven we ons het komende jaar inzetten voor het behoud én de ontwikkeling van avontuurlijke speelplekken. Leefbare wijken vragen om ruimte om te spelen en elkaar te ontmoeten.

## 5.1 Doelen 2023-2025

We werken vanuit onze ambitie Elk kind moet kunnen buiten spelen, elke dag! Jaarlijks profiteren honderdduizenden kinderen van de activiteiten en projecten van Jantje Beton. We willen hen laten ervaren hoe leuk buitenspelen is. Met als ultiem doel dat alle kinderen in Nederland dagelijks buitenspelen en gezond en gelukkig opgroeien. Dit doen we ook volgend jaar volgens ons beleidsplan 2023-2025. Hoewel we onze doelen uit het meerjarenbeleid voor 2025 bijstellen naar nog steeds ambitieuze, maar wel meer realistische doelen. Waarbij we uiteraard ook door onze oogbellen kijken naar 2026. Dit zijn de oorspronkelijke doelen die we in het beleidsplan 2023-2025 stelden:

- 1 Meer buitenspelende kinderen**  
25% van de kinderen speelt elke dag buiten in hun vrije tijd (dus buiten schooltijd of BSO).
- 2 Meer speelruimte in elke gemeente**  
Minimaal 3% van alle beschikbare middelen in de 40 (middel)grote steden is beschikbaar voor speelruimte. Dat is de Jantje Beton Speelruimtenorm.
- 3 Meer avontuurlijke en inclusieve speeltuinen**  
10 nieuwe of vernieuwde voorbeeldspeeltuinen die voldoen aan de kwaliteitseisen van Jantje Beton (zoals uitdagend, groen, voor jonge en oudere kinderen leuk, een goed bestuur, voldoende vrijwilligers).
- 4 Meer buitenspelcoaches**  
10% van alle buurtsportcoaches en kinderwerkers is opgeleid of bijgeschoold tot Buitenspelcoach die kinderen vrij laat buitenspelen.
- 5 Meer structurele donateurs**  
Die Jantje Beton steunen en zo bijdragen aan het spelende kind.

**6 Buitenspelen hoger op de agenda**  
De maatschappij en politiek zien het belang in van buitenspelen.

**7 Wettelijke bescherming speeltuinwerk**  
Er bestaat een wet waarmee het speeltuinwerk wordt erkend en gemeenten een verantwoordelijkheid krijgen het speeltuinwerk lokaal te beschermen en te faciliteren.

**8 Meer speelruimte en speelkansen**  
Die Jantje Beton realiseert via aangesloten speeltuinorganisaties. De meest populaire speelplek van kinderen staat zwaar onder druk: 27% van alle georganiseerde speeltuinen wordt binnen 5 jaar opgeheven.

## 5.2 Zo gaan we verder in 2025

### Ambitie en innovatie

2025 wordt een uitdagend jaar. We werken volop door aan onze programma's en tegelijkertijd werken we aan onze toekomst en middelen om onze missie voort te zetten. Dit vraagt om een ambitieuze en innovatieve werkwijze. En tegelijkertijd is dit niet anders dan hoe kinderen zich ontwikkelen door buiten te spelen. Wij gaan ervoor!

### Impact en inkomsten

#### Programma's

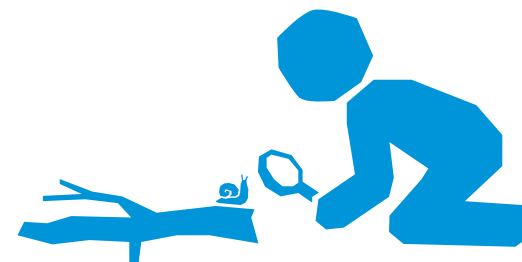
Met onze programma's maken we maatschappelijke impact. Een aantal programma's, waaronder Gezonde Buurten en Buitenkans, loopt eind 2025 af. We zetten daarom een stevige eindsprint in om zoveel mogelijk resultaat te boeken. Ook verruimen we de voorwaarden van het SamenSpeelFonds, zodat meer inclusieve speelplekken gerealiseerd kunnen worden.

### Fondsenwerving

Tegelijkertijd zien we dat de Rijksoverheid fors bezuinigt op welzijn en preventie. Subsidies na 2025 zijn daardoor onzeker en stoppen naar verwachting. Om onze impact te behouden en vergroten, verbreden we onze inkomstenstromen. We richten ons op het versterken van particuliere fondsenwerving, het aangaan van meer partnerschappen met bedrijven en het aantrekken van bijdragen vanuit vermogensfondsen. Om deze groepen te bereiken en te overtuigen, moeten we beter laten zien wat we doen en welke impact we maken. Daar liggen nog grote kansen. Door te investeren in onze merkbekendheid en waardering, kunnen we deze vormen van fondsenwerving versterken. Donateurs en bedrijven zijn bovendien ook waardevolle ambassadeurs in hun eigen buurt of dorp. Ze vergroten het maatschappelijk draagvlak en dragen lokaal bij aan de ontwikkeling van kinderen.

### Onderzoek

We scherpen onze impactmonitoring aan. Waar mogelijk zoeken we de samenwerking met partners in de sector om onderzoek gezamenlijk op te pakken. Impactonderzoek is immers kostbaar, dan is het efficiënter en effectiever om krachten te bundelen dan ieder afzonderlijk vergelijkbaar onderzoek te doen.





## Lobby

Tot slot blijven we actief in de politieke lobby. Buitenspelen, en daarmee gezond en gelukkig opgroeien, moet op de maatschappelijke en politieke agenda blijven staan.

We bereiden ons voor op een gerichte lobby richting de gemeenteraadsverkiezingen in 2026 en blijven ook landelijk zichtbaar, met gerichte communicatie over onze standpunten en onderzoeksresultaten in media en richting politici.

## Interne en externe samenwerking

We werken verder aan professionalisering en optimalisering van onze interne bedrijfsvoering, werkprocessen en ICT.

Er zijn grote stappen gemaakt binnen bedrijfsvoering, met focus op transparantie, meer efficiënte processen en flexibiliteit. En daar gaan we mee door. We werken verder aan de verbinding tussen afdelingen om focus te brengen in onze boodschap en meer en beter zichtbaar te maken wat we doen als Jantje Beton.

Daarnaast zoeken we waar het kan de samenwerking op met partners, gevers én kinderen (dé speelexperts). Als samenleving zijn we immers verantwoordelijk voor een gezonde en gelukkige jeugd van ieder kind. Zo hebben we als relatief kleine organisatie een enorm bereik en vergroten we het draagvlak voor onze missie.

## LOS fuseert met Jantje Beton

Per 1 januari 2025 gaat branchevereniging LOS volledig op in Jantje Beton. De 600 aangesloten LOS-leden heten vanaf dan Speelpartner van Jantje Beton. Hun lidmaatschap is omgezet in een dienstverleningsovereenkomst. De fusie biedt Speelpartners directe voordelen. Jantje Beton beschikt over een sterk netwerk, zichtbaarheid, expertise en invloed in de landelijke politiek. Die kracht zetten we nu nog beter in voor speeltuinen en kindervakantieorganisaties. Ook organisatorisch en financieel levert de fusie winst op: meer efficiëntie, meer tijd en middelen voor wat echt telt, buitenspelen mogelijk maken voor alle kinderen in Nederland.





## Risicotabel

	Categorie	Omschrijving	Oorzaak	Gevolg	Kans	Impact	Kans/ Impact	Beheersmaatregel
1	Strategisch	Onsuccesvolle werving particuliere donateurs.	Het is steeds lastiger donateurs te werven en op dit gebied is er sprake van stevige concurrentie tussen goede doelen.	Minder vrij besteedbare inkomsten, ultimo verlies aan arbeidsplekken en herziening strategie.	+/-	++	+	Testen bij doelgroepen, evolutie i.p.v. revolutie, deskundig team, blijven bouwen vanuit 'Great Fundraising'.
2	Tactisch	Huidige structurele donateurs zeggen hun toezeggingen op (boven benchmark).	Economische onzekerheid, gebrek aan binding, inflatie, focus op andere goede doelen.	Structurele inkomsten dalen, meer benodigde investering/tijd in behoud.	+	+/-	++	Meer inzetten op loyaliteitsprogramma's, betere communicatie, personalisatie in donateurscontact.
3	Strategisch	Rijksoverheid met focus op korte i.p.v. lange termijn.	Deels stopzetten van subsidies.	Verlies van arbeidsplekken en minder impact maken.	+/+	++	++	Actieve politiek-bestuurlijke lobby m.b.v. lobbykantoor, topprioriteit directeur-bestuurder en kosten flexibeler maken. Ontwikkelen van nieuwe inkomstenstromen.
4	Strategisch	Reputatieschade.	Integriteitsschending vanuit Jantje Beton of negatief nieuws rond een ambassadeur of belangrijke samenwerkingspartner kunnen schadelijk zijn voor de reputatie.	Minder samenwerkingsbereidheid, ook van potentiële financiers en donateurs.	+/-	+	+/-	Vanuit eigen overtuiging, richtlijnen van het GBF en de code van Goede Doelen Nederland heeft Jantje Beton een integriteitsbeleid en -code. Medewerkers, toezichthouders, ambassadeurs, maar ook leveranciers moeten zich hieraan houden. Directie en MT zijn zich bewust van hun voorbeeldfunctie en spreken elkaar hierop aan. Het beleid voor crisiscommunicatie jaarlijks bespreken en zo nodig actualiseren. Met ambassadeurs zijn expliciete afspraken. Idem voor afspraken over integriteit met belangrijke, private samenwerkingspartners.
5	Strategisch	Bedrijven steunen Jantje Beton minder financieel omdat ze hun budgetten herzien, zich richten op andere maatschappelijke thema's, of minder directe financiële bijdragen willen leveren.	Bezuinigingen door economische onzekerheid, focus op duurzaamheid en inclusie boven speelruimte, voorkeur voor in-kind sponsoring of vrijwilligerswerk in plaats van geldelijke steun.	Inkomstendaling, minder financiering voor campagnes, projecten/overhead.	+/-	++	+	Diversifiëren van zakelijke partners, langdurige relaties versterken, meerwaarde beter communiceren.
6	Tactisch	Afnemende inkomsten collecte.	Sector-brede terugloop in collecte-opbrengsten door minder vrijwilligers en minder gavebereidheid aan de deur.	Minder vrij besteedbare inkomsten, minder zichtbaarheid in samenleving.	-	++	+/-	Blijven verbinden van jeugdorganisaties. Daarnaast innovatie van collecte (i.s.m. Deloitte Impact Foundation).



## 6

## Jaarrekening 2024

## 6.1 Geconsolideerde balans

	Ref.	31-12-2024	31-12-2023
<b>Activa</b>			
Immateriële vaste activa	1	107.638	128.392
Materiële vaste activa	2	100.351	139.683
		<b>207.989</b>	268.075
Vorderingen en overlopende activa	3	2.056.854	1.636.208
Effecten	4	4.923.399	4.665.980
Liquide middelen	5	5.951.425	3.830.162
		12.931.679	10.132.350
<b>Totaal</b>		<b>13.139.668</b>	<b>10.400.425</b>

	Ref.	31-12-2024	31-12-2023
<b>Passiva</b>			
Reserves	6		
* Continuïteitsreserve		2.700.000	2.700.000
* Bestemmingsreserve		2.089.974	1.877.619
		4.789.974	4.577.619
Bestemmingsfondsen	7	73.915	97.437
		4.863.889	4.675.056
Kortlopende schulden	8	8.275.778	5.725.370
<b>Totaal</b>		<b>13.139.668</b>	<b>10.400.425</b>

## 6.2 Geconsolideerde staat van baten en lasten

	Ref.	Werkelijk 2024	Begroting 2024	Werkelijk 2023
<b>Baten</b>				
Baten van particulieren	9	1.981.104	1.940.000	1.533.851
Baten van bedrijven	10	331.807	500.000	221.136
Baten van loterijorganisaties	11	1.886.874	2.089.852	2.008.135
Baten van subsidies van overheden	12	3.346.519	4.772.182	2.373.625
Baten van andere organisaties zonder winststreven	13	684.234	856.679	424.305
<b>Som van de (geworven) baten</b>		<b>8.230.538</b>	<b>10.158.713</b>	<b>6.561.053</b>
Baten als tegenprestatie voor de levering van diensten	14	67.921	-	11.419
<b>Som van de baten</b>		<b>8.298.460</b>	<b>10.158.713</b>	<b>6.572.472</b>





	Ref.	Werkelijk 2024	Begroting 2024	Werkelijk 2023
<b>Lasten</b>				
Besteed aan doelstellingen:	15			
- Speelruimte		3.831.701	6.233.414	3.163.591
- Activiteiten voor de speeltuin		439.725	417.589	379.014
- Communicatie en voorlichting		630.387	277.000	517.913
- Restitutie verenigingen en scholen		668.967	625.000	623.817
- Uitvoeringskosten		1.095.589	869.782	1.203.987
		<b>6.666.368</b>	<b>8.422.785</b>	<b>5.888.322</b>
Wervingskosten	16	1.438.379	1.564.631	1.520.019
Kosten beheer en administratie	17	348.241	524.131	366.248
Reorganisatiekosten		-	-	55.528
<b>Som van de lasten</b>		<b>8.452.988</b>	<b>10.511.547</b>	<b>7.830.117</b>
<b>Saldo voor financiële baten en lasten</b>		<b>-154.529</b>	<b>-352.834</b>	<b>-1.257.645</b>
Saldo financiële baten en lasten	18	343.362	-	345.723
<b>Saldo na baten en lasten</b>		<b>188.834</b>	<b>-352.834</b>	<b>-911.921</b>

	Ref.	Werkelijk 2024	Begroting 2024	Werkelijk 2023
<b>Bestemming saldo</b>				
Het saldo is toegevoegd/onttrokken aan:				
- Bestemmingsreserve		212.356	-352.834	-905.518
- Bestemmingsfonds		-23.522	-67.110	-6.403
		<b>188.834</b>	<b>-285.724</b>	<b>-911.921</b>



## 6.3 Geconsolideerd kasstroomoverzicht

	Werkelijk 2024		Werkelijk 2023	
<b>Kasstroom uit operationele activiteiten</b>				
Saldo van baten en lasten		188.834		-911.921
Aanpassingen voor:				
- Afschrijvingen	129.349		116.710	
- Waardemutaties effecten	-257.419		-343.730	
		-128.070		-227.020
Mutaties werkkapitaal:				
- Vorderingen en overlopende activa	-420.646		74.434	
- Kortlopende schulden	2.550.409		1.075.072	
		2.129.762		1.149.506
<b>Totale kasstroom uit operationele activiteiten</b>		<b>2.190.526</b>		<b>10.565</b>
<b>Kasstroom uit investeringsactiviteiten</b>				
Investerings in immateriële vaste activa	-49.978		-83.911	
Investerings in materiële vaste activa	-19.285		-11.804	
<b>Totale kasstroom uit investeringsactiviteiten</b>		<b>-69.263</b>		<b>-95.715</b>
Mutatie eigen vermogen:				
Stichting Kindervakantiewerk				
		-		-
<b>Netto kasstroom</b>		<b>2.121.263</b>		<b>-85.149</b>
Saldo liquide middelen per 1 januari	3.830.162		3.915.311	
Saldo liquide middelen per 31 december	5.951.425		3.830.162	
		<b>2.121.263</b>		<b>-85.149</b>

Dit kasstroomoverzicht is opgesteld volgens de indirecte methode.





## 6.4 Grondslagen voor verslaggeving

### Algemeen

#### Activiteiten

Jantje Beton is gevestigd in Nederland. Met ingang van 1 september 2016 is Jantje Beton gevestigd op de Arthur van Schendelstraat 550, 3511 MH te Utrecht. Wat tevens het adres van de statutaire zetel van de organisatie is. Jantje Beton komt op en strijdt voor het recht van alle kinderen in Nederland op vrij, avontuurlijk en veilig buitenspelen in de eigen buurt en geeft daarbij kinderen een eigen stem. Dit doet Jantje Beton voornamelijk door bewustwording, ondersteuning van projecten en fondsenwerving.

#### Consolidatie van LOS door Jantje Beton

De RvT van Jantje Beton en de LOS-leden zijn tijdens de Algemene Ledenvergadering overeengekomen dat de organisaties per 1 januari 2015 voor onbepaalde tijd nauw gaan samenwerken. De activa en passiva zijn per die datum door LOS aan Jantje Beton overgedragen. Medewerkers van LOS zijn per 1 januari 2015 in dienst getreden bij Jantje Beton.

Met ingang van 1 januari 2025 zijn LOS en Jantje Beton gefuseerd.

#### Verslaggevingsperiode

Deze jaarrekening is opgesteld uitgaande van een verslaggevingsperiode van een kalenderjaar.

#### Toegepaste standaarden

De jaarrekening is opgesteld conform Richtlijn 650 voor Fondsenwervende Organisaties van de Raad voor de

Jaarverslaggeving. De grondslagen die worden toegepast voor de waardering van activa en passiva en de resultaatbepaling zijn gebaseerd op historische kosten.

#### Functionele valuta en presentatie valuta

De jaarrekening wordt gepresenteerd in euro's, de functionele valuta van Jantje Beton.

#### Continuïteit

Deze jaarrekening is opgesteld uitgaande van de continuïteitsveronderstelling.

#### Financiële instrumenten

Financiële instrumenten omvatten investeringen in aandelen en obligaties (effecten), vorderingen, geldmiddelen, crediteuren en overige te betalen posten. Jantje Beton maakt geen gebruik van derivaten. Vorderingen worden gewaardeerd tegen nominale waarde. Waar van toepassing is een voorziening voor oninbaarheid gevormd. Gekochte aandelen en obligaties die deel uitmaken van een handelsportefeuille worden gewaardeerd tegen reële waarde met verwerking van waardeveranderingen in de staat van baten en lasten. In de jaarrekening worden deze aandelen en obligaties gepresenteerd onder de rubriek effecten. Crediteuren en overige te betalen posten worden gewaardeerd tegen nominale waarde.

### Grondslagen voor de waardering van activa en passiva

#### Algemeen

De grondslagen die worden toegepast voor de waardering van activa en passiva en de resultaatbepaling zijn gebaseerd op historische kosten, tenzij anders vermeld. Een actief wordt in de balans opgenomen wanneer het waarschijnlijk is dat de toekomstige economische voordelen ervan naar de organisatie zullen toevloeien en de waarde daarvan betrouwbaar kan worden vastgesteld. Een verplichting wordt in de balans opgenomen wanneer het waarschijnlijk is dat de afwikkeling daarvan gepaard zal gaan met een uitstroom van middelen die economische voordelen in zich bergen en de omvang van het bedrag daarvan betrouwbaar kan worden vastgesteld.

Baten worden in de staat van baten en lasten opgenomen wanneer een vermeerdering van het economisch potentieel, samenhangend met een vermeerdering van een actief of een vermindering van een verplichting, heeft plaatsgevonden, waarvan de omvang betrouwbaar kan worden vastgesteld. Lasten worden verwerkt wanneer een vermindering van het economisch potentieel, samenhangend met een vermindering van een actief of een vermeerdering van een verplichting, heeft plaatsgevonden, waarvan de omvang betrouwbaar kan worden vastgesteld.

Subsidieverplichtingen verdienen hierbij bijzondere aandacht. Vaak betreft dit verplichtingen voor meerdere jaren. Van een subsidieverplichting is sprake nadat het bestuur/de directie een besluit ter zake heeft genomen en dit kenbaar heeft gemaakt aan de subsidieontvanger, waardoor een in rechte afdwingbare of feitelijke verplichting ontstaat. Deze verplichting wordt op de balans als schuld verantwoord en gelijktijdig wordt de last verwerkt in de staat van baten en lasten.

Indien een transactie ertoe leidt dat alle of nagenoeg alle toekomstige economische voordelen en alle of nagenoeg alle risico's met betrekking tot een actief of verplichting aan een derde zijn overgedragen, wordt het actief of de verplichting niet langer in de balans opgenomen. Verder worden activa en verplichtingen niet meer in de balans opgenomen vanaf het tijdstip waarop niet meer wordt voldaan aan de voorwaarden van waarschijnlijkheid van de toekomstige economische voordelen en betrouwbaarheid van de bepaling van de waarde. De ontvangsten en uitgaven worden toegerekend aan de periode waarop zij betrekking hebben. Opbrengsten worden opgenomen voor het brutobedrag, tenzij anders vermeld.

#### **Gebruik van schattingen**

Bij het opstellen van de jaarrekening maakt het management schattingen en veronderstellingen, die van invloed zijn op de toepassing van grondslagen en de gerapporteerde waarde van activa en verplichtingen, en van baten en lasten. De daadwerkelijke uitkomsten kunnen afwijken van deze schattingen. De schattingen en onderliggende veronderstellingen worden voortdurend beoordeeld. Herzieningen van schattingen worden opgenomen in de periode waarin de schatting wordt herzien en in toekomstige perioden waarvoor de herziening gevolgen heeft.

Indien het voor het geven van vereiste inzicht noodzakelijk is, is de aard van deze oordelen en schattingen inclusief de bijbehorende veronderstellingen opgenomen bij de toelichting op de desbetreffende jaarrekeningposten.

#### **Immateriële vaste activa**

De immateriële vaste activa worden gewaardeerd op het bedrag van de bestede kosten, verminderd met cumulatieve afschrijvingen en bijzondere waardeverminderingen. De jaar-

lijkse afschrijvingen bedragen een vast percentage van de bestede kosten van 33,3%, zoals gespecificeerd in de toelichting op de balans. De verkrijgingsprijs van software voor fondsenwerving en relatiebeheer bestaat uit de aankoopprijs en alle uitgaven om de software te kunnen (blijven) gebruiken.

#### **Materiële vaste activa**

De materiële vaste activa worden gewaardeerd tegen hun kostprijs, verminderd met de cumulatieve afschrijvingen en bijzondere waardeverminderingen. De kostprijs bestaat uit de verkrijgingsprijs en overige kosten om de activa op hun plaats te krijgen en in gebruik te nemen.

De afschrijvingen worden berekend als een vast percentage van de aanschafprijs (lineaire methode), op basis van de verwachte levensduur, rekening houdend met de restwaarde. Op vooruitbetalingen wordt niet afgeschreven. De volgende afschrijvingspercentages worden hierbij gehanteerd: hardware 33,33%, inventaris 10,00% tot 20,00%. Het afschrijvingspercentage bij de inventaris varieert met de technische en economische levensduur van de activa. Onderhoudsuitgaven worden alleen dan geactiveerd als zij de gebruiksduur verlengen. Buiten gebruik gestelde activa worden gewaardeerd tegen boekwaarde of lagere opbrengstwaarde.

#### **Bijzondere waardeverminderingen**

Voor materiële en immateriële vaste activa wordt op iedere balansdatum gekeken of deze activa onderhevig zijn aan bijzondere waardeverminderingen.

#### **Continuïteitsreserve**

De continuïteitsreserve is gevormd voor dekking van risico's op korte termijn en om de continuïteit van de stichting op langere termijn te waarborgen.

#### **Bestemmingsreserves**

De bestemmingsreserve betreffen vermogensbestanddelen waaraan door de organisatie zelf een specifieke bestemming kan worden gegeven.

#### **Bestemmingsfondsen**

Indien door derden aan gedoneerde gelden een bestedingsdoelstelling is gegeven, wordt het nog niet bestede deel daarvan aangemerkt als 'bestemmingsfondsen'. Bestemmingsfondsen onderscheiden zich van bestemmingsreserves doordat niet het bestuur, maar een derde een bestemming aan de middelen geeft.

#### **Voorzieningen**

Voorzieningen worden gevormd voor in rechte afdwingbare of feitelijke verplichtingen die op de balansdatum bestaan, waarbij het waarschijnlijk is dat een uitstroom van middelen noodzakelijk is en waarvan de omvang op betrouwbare wijze is te schatten. De voorzieningen worden gewaardeerd tegen de beste schatting van de bedragen die noodzakelijk zijn om de verplichtingen per balansdatum af te wikkelen. De voorzieningen worden gewaardeerd tegen de nominale waarde van de uitgaven die naar verwachting noodzakelijk zijn om de verplichtingen af te wikkelen, tenzij anders vermeld. Indien het effect van tijdswaarde van geld materieel is, wordt de voorziening gewaardeerd tegen de contante waarde van de uitgave die naar verwachting noodzakelijk zijn om de verplichtingen af te wikkelen.

#### **Kortlopende schulden**

De waardering van kortlopende schulden is toegelicht onder financiële instrumenten.



## Grondslagen voor de resultaatbepaling

### Resultaatbepaling

Het resultaat wordt bepaald als het verschil tussen de baten en de lasten over het verslagjaar, met inachtneming van de hiervoor geldende waarderingsgrondslagen. Baten en lasten worden toegerekend aan het verslagjaar waarop zij betrekking hebben, ongeacht of zij tot ontvangsten of uitgaven in dat jaar hebben geleid. Ontvangen giften, donaties en subsidies worden als bate verantwoord in het jaar waarin zij zijn toegezegd, voor zover deze onvoorwaardelijk zijn. Baten met een specifieke bestedingsverplichting worden toegerekend aan het verslagjaar waarin de daaraan verbonden lasten worden verantwoord. Projectsubsidies en -kosten worden naar rato van uitvoering in de staat van baten en lasten opgenomen.

### Baten van particulieren

De opbrengst uit de collecte wordt verantwoord in het boekjaar waarin de collecte plaatsvindt. De volledige opbrengst wordt als baten geboekt. Conform beleid wordt 50% van de opbrengst uitgekeerd aan de deelnemende jeugdorganisaties die dat geld ophalen. Deze bedragen worden als doelbesteding verantwoord.

Donaties en giften worden verantwoord in het jaar waarin zij worden ontvangen, met uitzondering van ontvangsten van een bepaalde mailingactie in een andere periode. Giften in natura worden gewaardeerd tegen de reële waarde.

Nalatenschappen worden opgenomen in het boekjaar op het moment dat de akte van verdeling van de notaris is ontvangen. Voorschotten worden in het boekjaar waarin ze worden ontvangen verantwoord als baten uit nalatenschappen. Verkrijgingen belast met vruchtgebruik worden pas in de staat van baten en lasten verantwoord bij het einde van het vruchtgebruik of bij eerdere verkoop van de blote eigendom.

### Baten van loterijorganisaties

De ontvangen bijdragen van de VriendenLoterij en Nationale Postcode Loterij worden verantwoord voor het te ontvangen bedrag in het jaar waarin is toegekend.

### Baten van subsidies van overheden

Overheidssubsidies staan op de balans als vooruitontvangen baten. Subsidies voor door de organisatie gemaakte kosten worden als opbrengsten in de staat van baten en lasten opgenomen in dezelfde periode.

### Baten van andere organisaties zonder winststreven

Baten afkomstig van andere organisaties zonder winststreven worden verantwoord in het verslagjaar waarin deze worden toegezegd, mits zij onvoorwaardelijk zijn en betrouwbaar kunnen worden vastgesteld. Indien aan de baten een bestedingsverplichting is verbonden, worden deze in de staat van baten en lasten opgenomen in overeenstemming met het moment waarop de daarmee samenhangende lasten worden verantwoord. Voorwaardelijke baten worden pas als bate opgenomen zodra aan de voorwaarden is voldaan.

### Baten als tegenprestatie voor de levering van diensten

Jantje Beton levert adviesdiensten op contractbasis. Die worden gefactureerd op basis van een vaste aanneemsom of op uurbasis tegen een vooraf afgesproken tarief.

### Saldo financiële baten en lasten

Rentebaten en beleggingsopbrengsten worden verantwoord onder de post saldo financiële baten en lasten. De kosten van beleggingen, zoals bankkosten en beheerkosten worden in mindering gebracht op de post saldo financiële baten en lasten.

### Lasten besteed aan doelstellingen

Uitgangspunt bij de toerekening van lasten is de tijdsbesteding van medewerkers. Jaarlijks wordt op basis van de tijdsbesteding een sleutel berekend. Deze sleutel wordt vervolgens

gebruikt om de kosten voor personeel, huisvesting, kantoor- en algemene kosten en afschrijvingen toe te rekenen aan de doelbesteding, werving en beheer en administratie. Zie voor een nadere toelichting de specificatie en verdeling van kosten naar bestemming.

### Communicatiekosten

De communicatiekosten bestaan deels uit kosten voor voorlichting die ten doel hebben het bewerkstelligen van bewustwording, attitudeverandering en gedragsverandering. Het deel van de kosten dat betrekking heeft op de voorlichtingsactiviteit wordt aan deze doelstelling toegerekend, het overige aan kosten eigen fondsenwerving. De grondslag voor de toerekening is de urenbesteding van medewerkers van de communicatieafdeling.

### Pensioenen

In de verslagperiode is de pensioenlast gelijk aan de verschuldigde pensioenpremies. Zijn die op de balansdatum nog niet voldaan, dan wordt een verplichting opgenomen. Is er teveel betaald aan het pensioenfonds, dan wordt een overlopende actiefpost opgenomen. Er zijn geen aanvullende verplichtingen in de uitvoeringsovereenkomst met het pensioenfonds, de pensioenovereenkomst met de werknemers of andere toezeggingen aan werknemers.

### Leasing

We kunnen financiële en operationele leasecontracten afsluiten. De economische realiteit bepaalt de leaseclassificatie. Bij operationele lease wordt het leaseobject niet geactiveerd. De betalingen komen lineair over de leaseperiode ten laste van de staat van baten en lasten.

### Kasstroomoverzicht

Het kasstroomoverzicht is opgesteld op basis van de indirecte methode.

## 6.5 Toelichting geconsolideerde balans

### 1. Immateriële vaste activa

Het verloop van de boekwaarde van de immateriële vaste activa is als volgt:

	Software
Aanschafwaarde	1.095.915
Cumulatieve afschrijvingen	-967.524
<b>Boekwaarde per 1 januari 2024</b>	<b>128.392</b>
<b>Veranderingen in de boekwaarde</b>	
Investeringen	49.978
Desinvesteringen	-
Afschrijvingen	-70.732
Afschrijvingen desinvesteringen	-
	-20.753
Aanschafwaarde	1.145.894
Cumulatieve afschrijvingen	-1.038.256
<b>Boekwaarde per 31 december 2024</b>	<b>107.638</b>

### 2. Materiële vaste activa

Het verloop van de boekwaarde van de materiële vaste activa voor de bedrijfsvoering is als volgt:

	Inventaris bedrijfsvoering
Aanschafwaarde	1.051.573
Cumulatieve afschrijvingen	-911.889
<b>Boekwaarde per 1 januari 2024</b>	<b>139.683</b>
<b>Veranderingen in de boekwaarde</b>	
Investeringen	19.285
Desinvesteringen	-
Afschrijvingen	-58.617
Afschrijvingen desinvesteringen	-
	39.332
Aanschafwaarde	1.070.857
Cumulatieve afschrijvingen en waardeverminderingen	-970.507
<b>Boekwaarde per 31 december 2024</b>	<b>100.351</b>

Van de totale afschrijvingslasten heeft € 5.600 betrekking op de afschrijving van inventaris fondsenwerving. Deze kosten zijn respectievelijk verantwoord onder wervingskosten en besteed aan doelstelling.



### 3. Vorderingen en overlopende activa

	2024	2023
Debiteuren algemeen	186.962	73.451
Te ontvangen debiteuren branchevereniging LOS	495	46.184
Te ontvangen bijdrage Nationale Postcode Loterij	1.000.000	900.000
Te ontvangen bijdrage VriendenLoterij	138.951	139.805
Te ontvangen overheden, project SamenSpeelFonds	-	118.455
Te ontvangen overheden, project Gezonde Buurten 2023-2025	140.528	-
Te ontvangen vermogensfondsen, project SamenSpeelFonds	212.500	157.501
Te ontvangen diverse donateurs en rente	42.774	38.870
Vooruitbetaald aan/nog te ontvangen van partners	270.474	75.924
Vooruitbetaald (licenties en vooruitbetaalde kosten)	64.171	81.554
Te vorderen nettolonen	0	4.463
<b>Stand per 31 december</b>	<b>2.056.854</b>	<b>1.636.208</b>

Onder de vooruitbetaald aan/nog te ontvangen van partners zijn bedragen verantwoord die zijn vooruitbetaald voor projecten 2025. De uitbetaling van de jaarlijkse bijdrage van de Nationale Postcode Loterij en het vierde kwartaal van de VriendenLoterij vindt altijd in het volgende jaar plaats. Voor het project SamenSpeelFonds zal nog een bedrag worden ontvangen van een tweetal vermogensfondsen. Er zijn geen vorderingen opgenomen met een looptijd langer dan een jaar.

### 4. Effecten

	2024	2023
Stand per 1 januari	4.665.980	4.322.250
Aankopen	1.540.415	2.130.176
Verkopen	-1.526.185	-2.034.503
Kasmutaties	6.839	-62.805
Koersresultaat	236.350	310.862
<b>Stand per 31 december</b>	<b>4.923.399</b>	<b>4.665.980</b>

Het beheer van de effectenportefeuille is ondergebracht bij de vermogensbeheerders ABN AMRO en Van Lanschot. Dit jaar sluiten we af met een positief koersresultaat. Jantje Beton kent een defensief beleggingsbeleid.



## 5. Liquide middelen

	2024	2023
Contanten	25	25
Tegoeden bij banken	5.951.400	3.830.137
<b>Stand per 31 december</b>	<b>5.951.425</b>	<b>3.830.162</b>

De banktegoeden zijn direct opvraagbaar.

## 6. Reserves

	Continuïteits-reserve	Bestemmings-reserves	Totaal
<b>Boekwaarde per 1 januari 2024</b>	2.700.000	1.877.619	4.577.619
<i>Mutaties resultaatbestemming:</i>			
Toevoeging/afname via resultaatsbestemming	-	212.356	212.356
<b>Boekwaarde per 31 december 2024</b>	<b>2.700.000</b>	<b>2.089.974</b>	<b>4.789.974</b>

### Resultaatbestemming

Zoals bepaald in artikel 6, lid 5c, van de statuten van Stichting Nationaal Jeugd Fonds Jantje Beton hebben RvT en bestuur ingestemd met de resultaatbestemming zoals opgenomen in de staat van baten en lasten.

### Toelichting op de continuïteitsreserve

De continuïteitsreserve is gevormd voor dekking op korte termijn en om de continuïteit van de stichting op langere termijn te waarborgen.

### Toelichting op de bestemmingsreserves

Het bestuur heeft geen bestemmingsreserves afgezonderd voor specifieke doelen. De gehele bestemmingsreserve is vrij besteedbaar aan de doelstelling van Jantje Beton.



## 7. Bestemmingsfondsen

	Boekwaarde per 1 januari 2024	Mutaties via resultaat- bestemming	Boekwaarde per 31 december 2024
Apeldoorn Obstakelrun	571	-571	-
Apeldoorn Waterspeelplaats Zuiderpark	13.621	-	13.621
Jeugdorkest Marieke kwetsbare kinderen	26.160	-	26.160
Speeltuinbende SamenSpeelAkkoord	628	-628	-
Kwetsbare kinderen Rotterdam	3.521	-	3.521
De Groot fonds	5.000	-5.000	-
AM Bouw, Jantje Beton Prijs 2023 en 2025	41.314	-10.701	30.613
Subsidie Amerikaanse ambassade bezoek Kaboom	6.622	-6.622	-
	<b>97.437</b>	<b>-23.522</b>	<b>73.915</b>

Voor bestemmingsfondsen is door derden het bestemmingsdoel bepaald. Het geld mag uitsluitend aan die doelstelling worden besteed.



## 8. Kortlopende schulden

	2024	2023
Nog te betalen aan crediteuren	599.374	441.758
Nog te betalen toegezegde aanvragen speeltuinen	577.674	619.876
Nog te betalen loonheffingen	122.384	107.278
Nog te betalen btw	31.607	18.831
Nog te betalen bedragen pensioenen	60.756	49.051
Nog te betalen loterij	-	131
Nog te betalen collecte	669	423
Nog terug betalen projecten overheden	53.882	-
Nog te besteden projectgelden	6.421.010	4.177.197
Overlopende passiva	408.424	310.825
<b>Stand per 31 december</b>	<b>8.275.779</b>	<b>5.725.370</b>

	2024	2023
<b>Specificatie nog te besteden projectgelden</b>		
VWS Gezonde Buurten 2022	3.756	15.251
VWS Gezonde Buurten 2023-2025	-	514.716
VWS Gezonde Schoolpleinen 2022-2025	442.931	301.602
VWS Buitenspeelcoalitie 2022	5.500	161.416
VWS Buitenspeelcoalitie 2023-2025	894.946	370.066
VWS SamenSpeelFonds	1.373.535	698.880
Nationale Postcode Loterij SamenSpeelFonds	473.181	732.748
Vermogensfondsen SamenSpeelFonds	349.899	182.500
Caribisch Nederland, Nationale Postcode Loterij	1.470.559	-
Apeldoorn Gezonde Buurten	119.087	7.381
Lichtboei nog te besteden fondsverstrekkingen	-	55.000
Divers kleine projecten	73	8.790
<b>Specificatie contractverplichting aan uitvoeringspartners</b>		
VWS Gezonde Schoolpleinen 2022-2023	7.412	7.412
VWS Gezonde Buurten 2022	356	79.921
Apeldoorn Gezonde Buurten	65.000	65.000
VWS Buitenspeelcoalitie 2022-2023	-	43.650
VWS Gezonde Buurten 2023	1.214.774	932.864
	<b>6.421.010</b>	<b>4.177.198</b>

Van bovenstaande projectbijdragen heeft een bedrag van €479.000 van het project Caribisch Nederland, Nationale Postcode Loterij een looptijd van langer dan één jaar. De overige projectbijdragen hebben allen een kortlopend karakter.



	2024	2023
<b>Specificatie overlopende passiva</b>		
Verplichting Loopbaan	41.649	38.483
Niet opgenomen vakantiedagen en vakantiegeld	57.945	54.677
Nog te betalen accountantskosten	55.000	72.000
Diverse schulden	253.830	145.665
<b>Stand per 31 december</b>	<b>408.424</b>	<b>310.825</b>

De post diverse schulden bestaat uit een vooruitontvangen huurkorting (looptijd t/m 2026) en enkele facturen die in 2025 zijn betaald.

#### Niet in de balans opgenomen rechten en verplichtingen

##### Rechten

De Nationale Postcode Loterij steunt Jantje Beton jaarlijks met een bijdrage van € 900.000 tot 2023. Vanaf 2024 is de bijdrage tot en met 2028 verhoogd naar € 1.000.000.

Daarnaast ontvangen we steun van de VriendenLoterij. De hoogte van die bijdrage wordt bepaald door de verkoop van geormerkte loten voor Jantje Beton.

##### Verplichtingen

Jantje Beton heeft een leaseverplichting voor de kopieermachine tot en met 2026. De totale verplichting tot het eind van de looptijd bedraagt € 2.781. De verplichting korter dan één jaar bedraagt € 2.225.

Jantje Beton is huurder van kantoor- en archiefruimte aan de Arthur van Schendelstraat te Utrecht. Het contract loopt van 1 september 2016 tot en met 31 december 2026. De resterende huurverplichting bedraagt € 163.334, exclusief een voorschot van € 52.030 aan servicekosten per jaar. Van de totale huurverplichting heeft een bedrag van € 81.667 een looptijd korter dan één jaar. Bij de berekening van de totale huurverplichting is rekening gehouden met een contractuele huurkorting gedurende de looptijd van het contract van in totaal € 90.607. Dit bedrag krijgt Jantje Beton niet bijgeschreven op haar rekening, maar wordt door de verhuurder verrekend in de maandelijkse huurnota.

Met betrekking tot het kantoorpand is aan de verhuurder een bankgarantie afgegeven van € 26.824.



## 6.6 Toelichting geconsolideerde staat van baten en lasten

Voor een nadere toelichting op de begroting wordt verwezen naar de verschillenanalyse.

### 9. Baten van particulieren

	Werkelijk 2024	Begroting 2024	Werkelijk 2023
Collecte	1.339.173	1.250.000	1.252.691
Donaties en particuliere giften	603.761	630.000	265.161
Nalatenschappen	38.170	60.000	16.000
	<b>1.981.104</b>	<b>1.940.000</b>	<b>1.533.851</b>

Jantje Beton organiseert jaarlijks een collecte. De deelnemende jeugdorganisaties en scholen ontvangen 50% van hun opbrengst. Dit draagt bij aan onze doelstelling en wordt dan ook als doelbesteding verantwoord. Er zijn 5 legaten ontvangen (2023: 3).

### 10. Baten van bedrijven

	Werkelijk 2024	Begroting 2024	Werkelijk 2023
Sponsoring en bedrijfsgiften	331.807	500.000	221.136
	<b>331.807</b>	<b>500.000</b>	<b>221.136</b>

### 11. Baten van loterijorganisaties

	Werkelijk 2024	Begroting 2024	Werkelijk 2023
Nationale Postcode Loterij jaarlijkse ongeoormerkte bijdrage	1.000.000	900.000	900.000
VriendenLoterij opbrengst geoormerkte loten	667.222	600.000	647.783
VriendenLoterij nationale actie 'Ik wil buitenspelen'	9.428	-	9.862
VriendenLoterij project Speelkaravaan	-	-	301
Nationale Postcode Loterij Caribisch Nederland	69.871	-	-
Nationale Postcode Loterij SamenSpeelFonds	140.353	589.852	450.189
	<b>1.886.874</b>	<b>2.089.852</b>	<b>2.008.135</b>

De ongeoormerkte bijdrage van de Nationale Postcode Loterij is € 1.000.000 (2023 € 900.000). De opbrengst van de geoormerkte loten van de VriendenLoterij is een deel van elk verkocht lot.

Jantje Beton en Stichting het Gehandicapte Kind werken samen in het SamenSpeelFonds (50/50). Van het totale project hebben wij daarom 50% in de jaarcijfers verantwoord. Het SamenSpeelFonds heeft als doel in iedere gemeente tenminste één inclusieve samenspeelplek. Initiatiefnemers kunnen bij het fonds een bijdrage aanvragen.



## 12. Baten van subsidies van overheden

	Werkelijk 2024	Begroting 2024	Werkelijk 2023
Subsidie Caribisch Nederland	27.335	40.039	-
Subsidie VWS Gezonde Buurten 2022	11.495	-	455.401
Subsidie VWS Gezonde Buurten 2023-2025	1.935.664	1.503.153	985.092
Subsidie VWS Gezonde Schoolpleinen 2022-2025	386.371	563.119	356.035
Subsidie Provincie Zuid-Holland onderzoek	-	-	23.618
Subsidie VWS SamenSpeelFonds	162.250	496.978	139.000
Subsidie VWS SamenSpeelNetwerk 2023-2025	199.437	219.103	86.165
Subsidie NK stoepranden 2023	-	-	22.500
Subsidie VWS Buitenspeelcoalitie 2022	102.034	-	100.180
Subsidie VWS Buitenspeelcoalitie 2023-2025	495.120	1.916.560	49.934
Subsidie VWS Buitenspelen op Bonaire, Saba en St. Eustatius	-	-	102.170
Speelkansen voor vluchtelingenkinderen noodopvang	-	-	41.338
Subsidies diverse kleine projecten	26.813	33.230	12.193
	<b>3.346.519</b>	<b>4.772.182</b>	<b>2.373.625</b>

Voor subsidieprojecten geldt dat het bedrag dat is geboekt als uitgaven ook als inkomsten geboekt mag worden.

Het project Gezonde Buurten 2023-2025 is een voortzetting van het project 2022. In 2024 starten we in 15 nieuwe buurten.

Gezonde Schoolpleinen 2022-2025 is een project van Jantje Beton en IVN Natuureducatie. We steunen scholen en gemeenten om van saaie schoolpleinen, uitdagende en groene speelplekken te maken. Het wordt gefinancierd door het ministerie van VWS, directie Sport en Bewegen.

De bestedingen van het SamenSpeelFonds vallen lager uit, omdat in 2024 minder aanvragen van speeltuinen toegekend zijn.

In de Buitenspeelcoalitie werken we samen met Cruyff Foundation, Krajicek Foundation, Mulier Instituut en het kenniscentrum Sport en Bewegen. Het project wordt gefinancierd door het ministerie van VWS. Door de late toekenning in 2023, hebben we in 2024 nog niet alle cofinanciering kunnen uitkeren en daarom ook minder inkomsten kunnen boeken.

Voor het creëren van speelruimte op de eilanden in Caribisch Nederland, ontvangen we ook dit jaar een bijdrage van het ministerie van VWS.

Aangezien subsidies pas achteraf definitief worden vastgesteld, kunnen hier nog verplichtingen uit voortvloeien.

Alle baten uit subsidies van overheden betreffen geen structurele subsidies. Hoewel soms langjarig, zijn alles subsidies incidenteel van aard.

### 13. Baten van andere organisaties zonder winststreven

	Werkelijk 2024	Begroting 2024	Werkelijk 2023
Vermogensfondsen	217.327	559.000	118.325
Overige organisaties en fondsen	200.000	-	25.419
	<b>417.327</b>	<b>559.000</b>	<b>143.744</b>
Baten van vermogensfondsen worden als volgt gecategoriseerd:			
- Bijdragen in relatie tot projecten	206.127		112.289
- Spontane giften	211.200		31.455
- stortingen a.g.v. opheffen betreffende organisatie			
	<b>417.327</b>		<b>143.744</b>

Baten LOS	Werkelijk 2024	Begroting 2024	Werkelijk 2023
Contributie	127.012	157.679	139.314
Verzekeringen en auteursrechten	147.327	139.000	161.370
Keurmerken SKV	-	1.000	575
Diensten	1.000	-	13.500
Afboeking dubieuze debiteuren	-8.432	-	-34.198
	<b>266.907</b>	<b>297.679</b>	<b>280.561</b>

### 14. Baten als tegenprestatie voor de levering van producten en diensten

	Werkelijk 2024	Begroting 2024	Werkelijk 2023
Diensten	60.421	-	11.419
Verhuur ruimte	7.500	-	-
	<b>67.921</b>	<b>-</b>	<b>11.419</b>

## 15. Besteed aan doelstelling

	Werkelijk 2024	Begroting 2024	Werkelijk 2023
Speelruimte	3.831.701	6.233.414	3.163.591
Activiteiten voor de speeltuin	439.725	417.589	379.014
Restitutie verenigingen en scholen (collecte)	668.967	625.000	624.494
Overig	-	-	-677
	<b>4.940.393</b>	<b>7.276.003</b>	<b>4.166.422</b>
Communicatie en voorlichting	630.387	277.000	517.913
Voor de doelstelling gemaakte uitvoeringskosten	1.095.589	869.782	1.203.987
<b>Totaal besteed aan doelstelling</b>	<b>6.666.360</b>	<b>8.422.785</b>	<b>5.888.322</b>

<b>Bestedingspercentage</b>			
Totaal lasten	8.452.988	10.511.547	7.690.974
Totaal baten	8.230.538	10.158.713	6.421.910
Bestedingspercentage lasten	78,9%	80,1%	74,8%
Bestedingspercentage baten	81,0%	82,9%	89,5%

Lasten LOS	Werkelijk 2024	Begroting 2024	Werkelijk 2023
Besteed aan doelstelling:			
Basisondersteuning	210.050	167.453	151.503
Innovatie	-	10.000	6.477
Communicatie	15.262	27.000	5.160
Uitvoeringskosten	214.070	206.087	188.102
	<b>439.382</b>	<b>410.540</b>	<b>351.242</b>
Besteed aan kosten:			
Beheer en administratie	343	7.049	1.911
<b>Totaal lasten</b>	<b>439.725</b>	<b>417.589</b>	<b>353.152</b>

### Transacties met verbonden partijen

Van transacties met verbonden partijen is sprake wanneer een relatie bestaat tussen Jantje Beton, verbonden organisaties zoals LOS en hun bestuurders en leidinggevende functionarissen. Er hebben zich geen transacties met verbonden partijen voorgedaan op niet-zakelijke grondslag.

Als onderdeel van haar normale activiteiten verleent Jantje Beton diensten aan LOS. Deze diensten worden op zakelijke grondslag uitgevoerd tegen voorwaarden die vergelijkbaar zijn met werkzaamheden die Jantje Beton uitvoert in het kader van gesubsidieerde projecten.

Jantje Beton heeft per 31 december 2018 een rekening courant vordering op LOS (voorheen NUSO). Deze vordering is volledig voorzien, omdat LOS al haar activa/passiva per 1 januari 2015 heeft overgedragen aan Jantje Beton en onvoldoende eigen inkomsten heeft om de rekening courant schuld aan Jantje Beton in de toekomst terug te betalen. Vanaf 1 januari 2025 is LOS gefuseerd met Jantje Beton.



## 16. Wervingskosten

	Werkelijk 2024	Begroting 2024	Werkelijk 2023
Collecte	92.506	193.800	94.811
Loterij	2.913	-	8.030
Donaties en particuliere giften	450.822	695.500	513.661
Nalatenschappen	9.293	10.000	3.009
Sponsoring en bedrijfsgiften	11.539	12.500	390
Organisaties zonder winststreven (vermogensfondsen)	7.214	7.500	2.091
Loterijorganisaties (VriendenLoterij)	195.000	195.000	195.000
Uitvoeringskosten	669.092	450.331	703.027
<b>Totaal wervingskosten</b>	<b>1.438.379</b>	<b>1.564.631</b>	<b>1.520.019</b>

<i>Kostenpercentage (fondsen)werving</i>			
Totaal baten	8.230.538	10.158.713	6.421.910
Wervingskosten	1.438.379	1.564.631	1.520.019
Kostenpercentage fondsenwerving	17,5%	15,4%	23,7%

Tot het jaar 2023 is een deel van de kosten van collecte, loterij en donaties en particuliere giften (40%) toegerekend aan Communicatie, zie ook rubriek Besteed aan doelstelling.

### Kosten loterijorganisaties

De kosten van loterijorganisaties betreffen de kosten voor telemarketing en direct mailacties met als doel het werven van geormerkte deelnemers door de VriendenLoterij.

Jantje Beton heeft als norm: maximaal 25%.



## 17. Kosten beheer en administratie

Dit betreffen de kosten van beheer en administratie, te weten: personeelskosten, huisvestingskosten, kantoor- en algemene kosten en afschrijvingskosten. Het totaal van deze kosten is verminderd met de doorbelasting aan de andere rubrieken, zie tevens de specificatie bij Toelichting lastenverdeling.

## 18. Saldo financiële baten en lasten

	Werkelijk 2024	Begroting 2024	Werkelijk 2023
<b>Financiële baten:</b>			
Renteopbrengsten	111.268	-	33.236
Dividend	30.411	-	34.169
Koersresultaten	236.350	-	310.862
	<b>378.029</b>	<b>-</b>	<b>378.266</b>
<b>Financiële lasten:</b>			
Kosten van beleggingen	34.667	-	32.543
<b>Saldo financiële baten en lasten</b>	<b>343.362</b>	<b>-</b>	<b>345.723</b>

Het beleggingsresultaat van Jantje Beton bedraagt 3,55% van de gemiddelde beleggingen (2023 was dat 4,26%). Zie voor een nadere toelichting op ons beleggingsbeleid pagina 22.

De kosten van beleggingen betreffen de kosten die samenhangen met de beleggingen, te weten de beheervergoeding van de vermogensbeheerders ABN AMRO en Van Lanschot als ook die van de overige banken.

Het rendement in procenten wordt berekend ten opzichte van het gemiddelde saldo van uitstaande gelden.



## Toelichting lastenverdeling

Bestemming	Besteed aan doelstellingen	Wervingskosten	Beheer en administratie	Totaal 2024	Begroot 2024	Totaal 2023
Verstrekke (project)subsidies en (project)bijdragen	4.940.393			4.940.393	7.276.003	4.027.279
Communicatie en voorlichting	630.387			630.387	277.000	517.913
Uitbesteed werk (directe kosten)		769.288		769.288	1.114.300	816.992
Personeelskosten	749.744	457.880	238.312	1.445.936	1.209.884	1.554.257
Huisvestingskosten	83.043	50.715	26.396	160.153	188.946	187.375
Kantoor- en algemene kosten	197.968	120.902	62.925	381.795	333.414	422.821
Afschrijving	64.834	39.595	20.608	125.037	112.000	108.809
<b>Totaal</b>	<b>6.666.368</b>	<b>1.438.379</b>	<b>348.241</b>	<b>8.452.988</b>	<b>10.511.547</b>	<b>7.635.445</b>

De sleutel is als volgt vastgesteld voor:	Werkelijk 2024	Begroot 2024	Werkelijk 2023
Uitvoeringskosten besteed aan doelstellingen	51,9	56,3	53,0
Uitvoeringskosten werving	31,7	29,2	30,9
Uitvoeringskosten beheer en administratie	16,5	14,5	16,1
	<b>100,0</b>	<b>100,0</b>	<b>100,0</b>

### Toelichting op de verdeelsleutel

De verdeelsleutel is gebaseerd op de functieomschrijvingen van de huidige personeelsbezetting. Uitgangspunt bij de toerekening van de kosten is de tijdsbesteding van de medewerkers. Jaarlijks wordt o.b.v. deze tijdsbesteding een sleutel berekend.

Deze sleutel wordt vervolgens gebruikt om de kosten voor personeel, huisvesting, kantoor- en algemene kosten en afschrijving toe te rekenen aan bestedingen doelstelling, wervingskosten en beheer en administratie.



Kostenpercentage beheer en administratie	Werkelijk 2024	Begroot 2024	Werkelijk 2023
Kosten beheer en administratie	348.241	524.131	366.248
Totaal lasten	8.452.988	10.511.547	7.635.445
<b>Kostenpercentage beheer en administratie</b>	<b>4,1%</b>	<b>5,0%</b>	<b>4,8%</b>

Het kengetal voor de kosten van beheer en administratie voor 2024 is uitgekomen op 4,1%. Jantje Beton heeft hiermee voldaan aan de intern gestelde norm van maximaal 7%.

Personeelskosten	Werkelijk 2024	Begroting 2024	Werkelijk 2023
Lonen en salarissen	1.702.258	1.911.510	1.626.567
Sociale lasten	279.520	283.648	271.380
Pensioenlasten	169.075	200.487	176.036
Overige personeelskosten	632.445	262.050	394.156
Doorbelaste kosten	-1.337.362	-1.447.811	-913.881
	<b>1.445.936</b>	<b>1.209.884</b>	<b>1.554.257</b>
Reorganisatie kosten	-	-	55.528

De personeelskosten over 2024 zijn hoger dan begroot door hogere inhuur van specialistisch extern personeel, hetgeen gedeeltelijk samenhangt met de lagere eigen personeelskosten.

Eind 2024 zijn er 31 medewerkers in dienst (26,48 fte), tegen 27 medewerkers (23,38 fte) eind 2023.

Bezoldiging directie	
Naam	M.H. van Werven
Functie	Directeur- bestuurder

Dienstverband	
Aard	onbepaalde tijd
Uren	36
Parttime percentage	100
Periode	01.09 tm 31.12

Bezoldiging (euro)	
Jaarinkomen:	
Bruto loon/salaris	36.000
Vakantiegeld	-
Eindejaarsuitkering	3.227
Vakantiedagen	-

<b>Totaal jaarinkomen</b>	<b>39.227</b>
---------------------------	---------------

Belastbare vergoedingen/bijtellingsen	378
Pensioenlasten werkgeversdeel	4.918
Pensioencompensatie	-
Overige beloningen op termijn	-
Uitkering beëindiging dienstverband	0

<b>Totaal overige lasten en vergoedingen</b>	<b>5.296</b>
--	--------------

<b>Totaal 2024</b>	<b>44.523</b>
--------------------	---------------

Totaal 2023	n.v.t.
-------------	--------

Bezoldiging directie	
Naam	P.M. van der Loo
Functie	Tijdelijk directeur- bestuurder

Dienstverband	
Aard	interim
Uren	36
Parttime percentage	100
Periode	25.03 tm 31.08

Bezoldiging (euro)	
Jaarinkomen:	
Bruto loon/salaris	43.962
Vakantiegeld	7.829
Eindejaarsuitkering	-
Vakantiedagen	-

<b>Totaal jaarinkomen</b>	<b>51.791</b>
---------------------------	---------------

Belastbare vergoedingen/bijtellingsen	52
Pensioenlasten werkgeversdeel	4.598
Pensioencompensatie	-
Overige beloningen op termijn	-
Uitkering beëindiging dienstverband	-

<b>Totaal overige lasten en vergoedingen</b>	<b>4.650</b>
--	--------------

<b>Totaal 2024</b>	<b>56.441</b>
--------------------	---------------

Totaal 2023	n.v.t.
-------------	--------

Bezoldiging directie	
Naam	D.S.C. Ensberg-Kleijkers
Functie	Directeur- bestuurder

Dienstverband	
Aard	onbepaalde tijd
Uren	36
Parttime percentage	100
Periode	01.01 tm 24.03

Bezoldiging (euro)	
Jaarinkomen:	
Bruto loon/salaris	26.508
Vakantiegeld	7.668
Eindejaarsuitkering	2.659
Vakantiedagen	3.156

<b>Totaal jaarinkomen</b>	<b>39.991</b>
---------------------------	---------------

Belastbare vergoedingen/bijtellingsen	28
Pensioenlasten werkgeversdeel	7.049
Pensioencompensatie	-
Overige beloningen op termijn	-
Uitkering beëindiging dienstverband	-

<b>Totaal overige lasten en vergoedingen</b>	<b>7.077</b>
--	--------------

<b>Totaal 2024</b>	<b>47.068</b>
--------------------	---------------

Totaal 2023	161.690
-------------	---------

### Toelichting bezoldiging directie

De Raad van Toezicht heeft op advies van de remuneratiecommissie het bezoldigingsbeleid, de hoogte van de directiebeloning en de hoogte van andere bezoldigingscomponenten vastgesteld.

Het bezoldigingsbeleid wordt minimaal jaarlijks geactualiseerd op basis van de richtlijnen en BSD punten systeem van Goede Doelen Nederland. De BSD-score is vastgesteld op 400 punten per in diensttreding van de huidige Directeur-bestuurder. Deze 400 punten en de hierna genoemde maximumbedragen corresponderen met functiegroep G in de richtlijn van Goede Doelen Nederland.

Het totaal omgerekend jaarinkomen van de interim en zittende directeur-bestuurder blijft binnen het gemiddeld maximum jaarinkomen van Goede Doelen Nederland (€ 125.922). De vertrokken directeur-bestuurder viel nog onder een eerdere (hogere) BSD-score. De belaste vergoedingen, bijtellingen en de werkgeversbijdrage pensioen staan bovendien in een redelijke verhouding tot het jaarinkomen. Hierdoor blijft het totaalbedrag ruim binnen het gemiddeld maximum van Goede Doelen Nederland (€ 156.246).

### Bezoldiging toezichthouders

De toezichthouders ontvangen geen vergoeding voor hun werkzaamheden. Zij komen eventueel in aanmerking voor een vergoeding van gemaakte (reis)kosten. Van deze mogelijkheid is in 2024 beperkt gebruik gemaakt.

### Overige kosten

Huisvestingskosten	Werkelijk 2024	Begroting 2024	Werkelijk 2023
Huur	78.574	85.000	75.373
Overige huisvestingskosten	81.579	103.946	112.003
	<b>160.153</b>	<b>188.946</b>	<b>187.375</b>

Kantoor- en algemene kosten	Werkelijk 2024	Begroting 2024	Werkelijk 2023
Overige algemene kosten	381.795	333.414	422.821

Afschrijving en rente	Werkelijk 2024	Begroting 2024	Werkelijk 2023
Afschrijvingen	125.037	112.000	108.809





## Verschillenanalyse realisatie versus begroting

	2024		Afwijkingen	
	Werkelijk	Begroting	Minder	Meer
Baten van particulieren	1.981.104	1.940.000	-	41.104
Baten van bedrijven	331.807	500.000	-168.193	-
Baten van loterijorganisaties	1.886.874	2.089.852	-202.978	-
Baten van subsidies van overheden	3.346.519	4.772.182	-1.425.663	-
Baten van andere organisaties zonder winststreven	684.234	856.679	-172.445	-
Baten als tegenprestatie voor de levering van producten en diensten	67.921	-	-	67.921
<b>Telling</b>	<b>8.298.460</b>	<b>10.158.713</b>	<b>-1.969.279</b>	<b>109.025</b>
<b>Minder baten ontvangen dan begroot</b>			<b>-1.860.253</b>	

### Toelichting op de afwijkingen groter dan € 75.000

#### Baten van bedrijven

We hebben minder ontvangen van bedrijven, door focus op particuliere donaties.

#### Baten van loterijorganisaties

De baten van de loterijorganisaties (Postcodeloterije en Vriendenloterij) vallen € 167.000 hoger uit dan begroot. Daarnaast is er in Caribisch Nederland een niet begroot project gerealiseerd voor een kleine € 70.000. Daartegenover staat dat wij binnen de samenwerking in het SamenSpeelFonds minder aanvragen hebben kunnen toekennen, wat een lager dan begrote bate van bijna € 450.000 tot gevolg had.

#### Baten van subsidies van overheden

Diverse subsidies zijn pas laat in 2023 toegekend, waardoor de uitvoering in 2024 later dan begroot van start kon gaan. Hierdoor is een deel van de uitvoering en de daaraan gekoppelde baten doorgeschoven naar 2025.

Daarnaast hebben wij binnen de samenwerkingen in het SamenSpeelFonds minder aanvragen kunnen toekennen dan begroot en is ook een deel van de activiteiten voor Gezonde Schoolpleinen doorgeschoven naar 2025.

#### Baten van andere organisaties zonder winststreven

De lagere baten wordt grotendeels veroorzaakt door het eerder genoemde lager aantal toekenningen binnen het SamenSpeelFonds.

	2024		Afwijkingen	
	Werkelijk	Begroting	Minder	Meer
<b>Besteed aan doelstellingen:</b>				
Speelruimte	3.831.701	6.233.414	-2.401.713	-
Activiteiten voor de speeltuin	439.725	417.589	-	22.136
Communicatie en voorlichting	630.387	277.000	-	353.387
Restitutie verenigingen en scholen (collecte)	668.967	625.000	-	43.967
Wervingskosten	1.438.379	1.564.631	-126.252	-
Kosten beheer en administratie	348.241	524.131	-175.890	-
<b>Telling</b>	<b>7.357.400</b>	<b>9.641.765</b>	<b>-2.703.855</b>	<b>419.489</b>
Minder lasten dan begroot			-2.284.365	
<b>Saldo financiële baten en lasten</b>	<b>343.362</b>	<b>-</b>	<b>343.362</b>	

## Toelichting op de afwijkingen groter dan € 75.000

### Speelruimte

De lagere kosten hangen direct samen met de ontwikkelingen genoemd bij de baten van loterijorganisatie, subsidies en overheden en van andere organisaties zonder winststreven.

### Communicatie en voorlichting

In 2024 is verder geïnvesteerd in voorlichting.

### Wervingskosten

Ook in 2024 is verder geïnvesteerd in de werving van nieuwe donateurs.

### Kosten beheer en administratie

De kosten van beheer en administratie waren aanzienlijk hoger begroot. De werkelijke kosten vallen echter slechts iets lager uit dan voorgaand jaar.

### Financiële baten en lasten

De financiële baten en lasten worden vooraf nooit begroot, aangezien dit geen onderdeel is van onze kernactiviteiten.



## 6.7 Overige gegevens

Vaststelling en goedkeuring van de jaarrekening 2024 heeft plaatsgevonden in de gezamenlijke vergadering van de directeur-bestuurder en Raad van Toezicht op 26 juni 2025 te Utrecht.

### Raad van Toezicht

Paul van Gessel, voorzitter  
Pieter Broekaart, lid  
Anna van Berkum, lid  
Anko van Hoepen, lid  
Manon Vanderkaa, lid

### Directie

Mascha van Werven, directeur-bestuurder

## 6.8 Controleverklaring

Op de volgende pagina's staat de verklaring van de onafhankelijke accountant.





## CONTROLEVERKLARING VAN DE ONAFHANKELIJKE ACCOUNTANT

Aan: de raad van toezicht van Stichting Nationaal Jeugd Fonds Jantje Beton.

### A. Verklaring over de in het jaarverslag opgenomen geconsolideerde jaarrekening 2024

#### Ons oordeel

Wij hebben de geconsolideerde jaarrekening 2024 van Stichting Nationaal Jeugd Fonds Jantje Beton te Utrecht gecontroleerd.

Naar ons oordeel geeft de in dit jaarverslag opgenomen geconsolideerde jaarrekening een getrouw beeld van de grootte en de samenstelling van het vermogen van Stichting Nationaal Jeugd Fonds Jantje Beton op 31 december 2024 en van het resultaat over 2024 in overeenstemming met de in Nederland geldende RJ-Richtlijn 650 Fondsenwervende organisaties.

De geconsolideerde jaarrekening bestaat uit:

1. de geconsolideerde balans per 31 december 2024;
2. de geconsolideerde staat van baten en lasten over 2024; en
3. de toelichting met een overzicht van de gehanteerde grondslagen voor financiële verslaggeving en andere toelichtingen.

#### De basis voor ons oordeel

Wij hebben onze controle uitgevoerd volgens het Nederlands recht, waaronder ook de Nederlandse controlestandaarden vallen. Onze verantwoordelijkheden op grond hiervan zijn beschreven in de sectie 'Onze verantwoordelijkheden voor de controle van de geconsolideerde jaarrekening'.

Wij zijn onafhankelijk van Stichting Nationaal Jeugd Fonds Jantje Beton zoals vereist in de Verordening inzake de onafhankelijkheid van accountants bij assurance-opdrachten (ViO) en andere voor de opdracht relevante onafhankelijkheidsregels in Nederland. Verder hebben wij voldaan aan de Verordening gedrags- en beroepsregels accountants (VGBA).

Wij vinden dat de door ons verkregen controle-informatie voldoende en geschikt is als basis voor ons oordeel.

### B. Verklaring over de in het jaarverslag opgenomen andere informatie

Het jaarverslag omvat andere informatie, naast de geconsolideerde jaarrekening en onze controleverklaring daarbij. De andere informatie bestaat uit het bestuursverslag (onderdelen Voorwoord tot en met Toekomst).

Wamberg Offices  
Wamberg 37  
1083 CW Amsterdam  
Telefoon 020 571 23 45

E-mail [info@dubois.nl](mailto:info@dubois.nl)  
[www.dubois.nl](http://www.dubois.nl)  
KvK nummer 34374865



Op grond van onderstaande werkzaamheden zijn wij van mening dat de andere informatie met de geconsolideerde jaarrekening verenigbaar is en geen materiële afwijkingen bevat.

Wij hebben de andere informatie gelezen en hebben op basis van onze kennis en ons begrip, verkregen vanuit de controle of anderszins, overwogen of de andere informatie materiële afwijkingen bevat.

Met onze werkzaamheden hebben wij voldaan aan de vereisten in de Nederlandse Standaard 720. Deze werkzaamheden hebben niet dezelfde diepgang als onze controlewerkzaamheden bij de geconsolideerde jaarrekening.

Het bestuur is verantwoordelijk voor het opstellen van de andere informatie, waaronder het bestuursverslag, in overeenstemming met RJ-Richtlijn 650 Fondsenwervende organisaties.

### **C. Beschrijving van verantwoordelijkheden met betrekking tot de geconsolideerde jaarrekening**

#### **Verantwoordelijkheden van het bestuur en de raad van toezicht voor de geconsolideerde jaarrekening**

Het bestuur is verantwoordelijk voor het opmaken en getrouw weergeven van de geconsolideerde jaarrekening in overeenstemming met de in Nederland geldende RJ-Richtlijn 650 Fondsenwervende organisaties. In dit kader is het bestuur verantwoordelijk voor een zodanige interne beheersing die het bestuur noodzakelijk acht om het opmaken van de geconsolideerde jaarrekening mogelijk te maken zonder afwijkingen van materieel belang als gevolg van fouten of fraude.

Bij het opmaken van de geconsolideerde jaarrekening moet het bestuur afwegen of de organisatie in staat is om haar werkzaamheden in continuïteit voort te zetten. Op grond van genoemd verslaggevingsstelsel moet het bestuur de geconsolideerde jaarrekening opmaken op basis van de continuïteitsveronderstelling, tenzij het bestuur het voornemen heeft om de organisatie te liquideren of de activiteiten te beëindigen, of als beëindiging het enige realistische alternatief is.

Het bestuur moet gebeurtenissen en omstandigheden waardoor gerede twijfel zou kunnen bestaan of de organisatie haar activiteiten in continuïteit kan voortzetten, toelichten in de geconsolideerde jaarrekening.

De raad van toezicht is verantwoordelijk voor het uitoefenen van toezicht op het proces van financiële verslaggeving van de organisatie.

#### **Onze verantwoordelijkheden voor de controle van de geconsolideerde jaarrekening**

Onze verantwoordelijkheid is het zodanig plannen en uitvoeren van een controleopdracht dat wij daarmee voldoende en geschikte controle-informatie verkrijgen voor het door ons af te geven oordeel.

Onze controle is uitgevoerd met een hoge mate maar geen absolute mate van zekerheid, waardoor het mogelijk is dat wij tijdens onze controle niet alle materiële fouten en fraude ontdekken.

Afwijkingen kunnen ontstaan als gevolg van fraude of fouten en zijn materieel indien redelijkerwijs kan worden verwacht dat deze, afzonderlijk of gezamenlijk, van invloed kunnen zijn op de economische beslissingen die gebruikers op basis van deze geconsolideerde jaarrekening nemen. De materialiteit beïnvloedt de aard, timing en omvang van onze controlewerkzaamheden en de evaluatie van het effect van onderkende afwijkingen op ons oordeel.

Wij hebben deze accountantscontrole professioneel kritisch uitgevoerd en hebben waar relevant professionele oordeelsvorming toegepast in overeenstemming met de Nederlandse controlestandaarden, ethische voorschriften en de onafhankelijkheidseisen.

Onze controle bestond onder andere uit:

- het identificeren en inschatten van de risico's dat de geconsolideerde jaarrekening afwijkingen van materieel belang bevat als gevolg van fouten of fraude, het in reactie op deze risico's bepalen en uitvoeren van controlewerkzaamheden en het verkrijgen van controle-informatie die voldoende en geschikt is als basis voor ons oordeel. Bij fraude is het risico dat een afwijking van materieel belang niet ontdekt wordt groter dan bij fouten. Bij fraude kan sprake zijn van samenspanning, valsheid in geschrifte, het opzettelijk nalaten transacties vast te leggen, het opzettelijk verkeerd voorstellen van zaken of het doorbreken van de interne beheersing;
- het verkrijgen van inzicht in de interne beheersing die relevant is voor de controle met als doel controlewerkzaamheden te selecteren die passend zijn in de omstandigheden. Deze werkzaamheden hebben niet als doel een oordeel uit te spreken over de effectiviteit van de interne beheersing van de organisatie;
- het evalueren van de geschiktheid van de gebruikte grondslagen voor financiële verslaggeving en het evalueren van de redelijkheid van schattingen door het bestuur en de toelichtingen die daarover in de geconsolideerde jaarrekening staan;
- het vaststellen dat de door het bestuur gehanteerde continuïteitsveronderstelling aanvaardbaar is, tevens het op basis van de verkregen controle-informatie vaststellen of er gebeurtenissen en omstandigheden zijn waardoor gerede twijfel zou kunnen bestaan of de organisatie haar activiteiten in continuïteit kan voortzetten. Als wij concluderen dat er een onzekerheid van materieel belang bestaat, zijn wij verplicht om in onze controleverklaring aandacht te vestigen op de relevante gerelateerde toelichtingen in de geconsolideerde jaarrekening. Als de toelichtingen inadequaat zijn, moeten wij onze controleverklaring aanpassen. Onze conclusies zijn gebaseerd op de controle-informatie die verkregen is tot de datum van onze controleverklaring. Toekomstige gebeurtenissen of omstandigheden kunnen er echter toe leiden dat een organisatie haar continuïteit niet langer kan handhaven;
- het evalueren van de presentatie, structuur en inhoud van de geconsolideerde jaarrekening en de daarin opgenomen toelichtingen;
- het evalueren of de geconsolideerde jaarrekening een getrouw beeld geeft van de onderliggende transacties en gebeurtenissen.

Wij zijn verantwoordelijk voor het plannen en uitvoeren van de groepscontrole om voldoende en geschikte controle-informatie te verkrijgen met betrekking tot de financiële informatie van de entiteiten of bedrijfsonderdelen binnen de groep als basis voor het vormen van een oordeel over de geconsolideerde jaarrekening. Tevens zijn wij verantwoordelijk voor de aansturing van, het toezicht op en de beoordeling van de controlewerkzaamheden die in het kader van de groepscontrole zijn uitgevoerd. Wij dragen de volledige verantwoordelijkheid voor onze controleverklaring.



Wij communiceren met de raad van toezicht onder andere over de geplande reikwijdte en timing van de controle en over de significante bevindingen die uit onze controle naar voren zijn gekomen, waaronder eventuele significante tekortkomingen in de interne beheersing.

Amsterdam, 30 juni 2025

Dubois & Co. Registeraccountants

J.J.M. Huijbregts RA

A.A. Hammega RA



## Colofon

### Tekst en redactie

Silvia Muije

### Vormgeving/dtp

Yvonne de Groot

### Foto's

Jantje Beton



Arthur van Schendelstraat 550

3511 MH Utrecht

T (030) 244 70 00

[info@jantjebeton.nl](mailto:info@jantjebeton.nl)

[www.jantjebeton.nl](http://www.jantjebeton.nl)

### Wij worden gesteund door:

