



Protestantse  
Kerk

Vindplaats van |  
geloof, hoop en liefde |

# Jaarrekening 2020

## Kerk in Actie

# Inhoudsopgave

## Voorwoord

<b>1.</b>	<b>Inleiding</b>	<b>4</b>
<b>2.</b>	<b>Kerncijfers</b>	<b>5</b>
<b>3.</b>	<b>Activiteiten programmalijnen</b>	<b>5</b>
<b>4.</b>	<b>Begroting en jaarplan 2021</b>	<b>6</b>
<b>5.</b>	<b>Bestuur en directie</b>	<b>8</b>
	Verantwoordingsverklaring	8
	Verslag bestuur en directie	10
	Kort verslag bestuursvergaderingen 2020	14
<b>6.</b>	<b>Vrijwilligers, personeel en organisatie</b>	<b>16</b>
<b>7.</b>	<b>Risicobeheer</b>	<b>18</b>
<b>8.</b>	<b>Duurzaamheid</b>	<b>21</b>
<b>9.</b>	<b>Financiën</b>	<b>21</b>
	Continuïteitsreserve	21
	Reserves en fondsen	21
	Resultaat 2020 Kerk in Actie	23
	Bestedingsratio's	23
<b>10.</b>	<b>Jaarrekening 2020 Kerk in Actie</b>	<b>25</b>
	Balans (na resultaatverwerking)	25
	Staat van baten en lasten	26
	Resultaatverdeling	27
	Kasstroomoverzicht	28
	Waarderingsgrondslagen	29
	Toelichting op de balans	33
	Toelichting op de baten	38
	Toelichting op de lasten	41
	Personeelskosten Kerk in Actie	45
	Kosten directie	46
	Verantwoordingen ten behoeve van de samenwerkende hulporganisaties (SHO)	47
<b>11.</b>	<b>Overige gegevens</b>	<b>50</b>
	Vaststelling	50
	Controleverklaring van de onafhankelijke accountant	51

## Voorwoord

Voor u ligt de jaarrekening 2020 van Kerk in Actie. Zoals uit de cijfers blijkt, heeft Kerk in Actie ook in 2020 veel werk kunnen verzetten dankzij de giften van plaatselijke gemeenten van de Protestantse Kerk in Nederland, van particuliere donateurs en van stichtingen en fondsen.

Er is dankbaarheid over het feit dat Kerk in Actie ook temidden van de corona crisis haar werk met partners in Nederland en wereldwijd heeft kunnen blijven doen. Die dankbaarheid betreft vooral onze medewerkers. Zij waren in deze crisisperiode in staat de partners te blijven ondersteunen, terwijl zij ook zelf hun werk volledig anders moesten organiseren en uitvoeren. Bijna volledig vanuit hun huizen werkend, met alle aanpassingen die dat van hen vroeg.

In 2020 heeft Kerk in Actie, toen corona uitbrak, in een paar weken tijd samen met verschillende andere partners in Nederland het platform #nietalleen opgericht. Het is uitgegroeid tot een platform van meer dan 50 partners die hulpvragen van mensen in corona tijd verbindt aan lokale hulpinitiatieven (kerken of hulporganisaties). Ruim 1600 hulpaanbieders hebben zich aangesloten en hebben van de 10.591 telefonische hulpvragen bijna 2.300 koppelingen uit het hele land kunnen beantwoorden.

De Landelijke Diaconale Dag vond in 2020 online plaats, een mooi programma werd via de livestream uitgezonden. Daarmee trokken we meer bezoekers dan anders, bijna 1300. Het middagprogramma bestond uit 12 verschillende webinars, die ook later terug te kijken waren en die in het voorjaar van 2021 zijn herhaald. Zo bood de online versie ook nieuwe kansen, vele webinars zijn bijvoorbeeld in vergaderingen van diaconieën gebruikt

In 2020 vierde het netwerk GroeneKerken dat er 300 kerken aangesloten zijn. Deze mooie mijlpaal laat zien dat duurzaamheid een steeds belangrijker thema wordt in de kerken.

Dezelfde betrokkenheid zien we terug bij de partners van Kerk in Actie wereldwijd. Ook daar zetten kerken en met hen verbonden organisaties zich in om relevant te zijn in de eigen samenleving. Vanwege de grote impact van de corona crisis was de voortgaande steun van Kerk in Actie aan honderden partners van groot belang.

Kerk in Actie heeft vrijwel alle betalingen naar partnerorganisaties kunnen uitvoeren. De partners hebben de mogelijkheid gekregen om naast of in plaats van de afgesproken activiteiten het geld te besteden aan gerichte steun ten behoeve van het opvangen van de gevolgen van de COVID-19-crisis. Vrijwel alle 250 partners van Kerk in Actie in Afrika, Azië, Latijns-Amerika, Midden-Oosten en Europa gaven aan dat er aanpassingen nodig waren in het geplande programma dat met Kerk in Actie financiering werd uitgevoerd. Het was in 2020 niet mogelijk om partners te bezoeken. Maar de afstand leidt soms ook tot intensiever contact en elkaar beter op de hoogte houden van de situatie bij hen en bij ons. Kerk in Actie relatiebeheerders participeren volop in digitale activiteiten van partners. COVID-19 (en vooral het voorkomen ervan) heeft enorme negatieve invloed op het welzijn, en sociaal-economische mogelijkheden en op het kerkelijk leven in Azië, Afrika, Latijns-Amerika, Midden-Oosten en Europa. Voor Kerk in Actie en partners worden de uitdagingen alleen maar groter, maar COVID-19 blijft uiteindelijk slechts één van de uitdagingen naast vele andere.

Een nationale actie van de Samenwerkende Hulporganisaties werd in augustus opgezet ten behoeve van de slachtoffers van de ontploffing in Beirut. Kerk in Actie investeerde met stevige eigen publiciteit (ook internationaal opgemerkt met een indrukwekkende tekening van de zandkunstenaar) en goede bijdrage aan de organisatie van de giro 555 actie. Via ACT partners in Libanon waar al intensief mee samengewerkt werd, kan het geld goed besteed worden.

In 2020 heeft Kerk in Actie meer dan 17,5 miljoen Euro uitgegeven aan directe steun aan partners.

We zijn dankbaar voor de blijvende steun vanuit onze achterban en voor het werk dat onze partners in Nederland en wereldwijd verzetten. Het is bemoedigend om te zien dat we over grenzen heen met elkaar verbonden zijn en ons in lijn met het evangelie inzetten voor een wereld waarin ieder mens telt. Deze jaarrekening verschijnt in een periode waarin we die verbondenheid nog meer ervaren en ook nog meer nodig hebben. De corona crisis houdt de hele wereld nog steeds in haar greep en raakt de kwetsbare mensen het meest.

ing. G.J. de Groot MBA  
Algemeen Directeur

Pepijn Trapman  
Manager Kerk in Actie

# 1. Inleiding

## Colofon

### **Naam en vestigingsplaats:**

Kerk in Actie  
Postbus 456  
3500 AL Utrecht  
Telefoon: (030) 880 14 56  
Fax: (030) 880 14 57  
E-mail: [info@kerkinactie.nl](mailto:info@kerkinactie.nl)  
Internet: [www.kerkinactie.nl](http://www.kerkinactie.nl)  
Bezoekadres: Joseph Haydnlaan 2a, 3533 AE Utrecht

## Missie Kerk in Actie

De missie en visie van Kerk in Actie worden samengevat in de kernboodschap: Geloven in delen. Wereldwijd komen kerken, organisaties en mensen in actie tegen armoede en onrecht. Samen vormen wij een kerk in actie. Daarom voelen we ons geroepen om met onze wereldwijde gemeenschap te delen wat ons gegeven is: tijd en talent, aandacht en zorg, geloof, geld en goed. We geloven dat ieder mens geschapen is naar Gods beeld en dat ieder mens telt. Kerk in Actie is het merk waaronder de dienstenorganisatie van de Protestantse Kerk het werk ten behoeve van de ondersteuning van de missionaire en diaconale opdracht van de kerk, uitvoert. De kernwaarden van Kerk in Actie zijn barmhartigheid, gerechtigheid en rentmeesterschap.

## Kerk in Actie binnen de dienstenorganisatie van de Protestantse Kerk in Nederland

De generale synode van het kerkgenootschap de Protestantse Kerk in Nederland laat zich, overeenkomstig ordinantie 11 artikel 18 lid 1 en 2 van de kerkorde, voor de verzorging van de generale financiën van de kerk bijstaan door het bestuur van de dienstenorganisatie, die de aan zijn zorg toevertrouwde vermogensrechtelijke aangelegenheden van de Protestantse Kerk in Nederland beheert. Een deel van de activiteiten van de dienstenorganisatie wordt uitgevoerd onder de naam Kerk in Actie van de Protestantse Kerk in Nederland.

## 2. Kerncijfers

De kerncijfers geven een beknopte weergave van de financiële gang van zaken van Kerk in Actie.

Kerncijfers Kerk in Actie	Norm	Begroting	Rekening	Rekening	Rekening
		2021	2020	2019	2018
Balanstotaal in € 1.000		25.281	27.468	26.327	29.731
Resultaat		-2.070	1.456	-1.794	3.567
Baten in € 1.000 (*)		27.050	28.342	27.179	29.419
Lasten in € 1.000		29.120	26.886	28.973	25.851
Bestedingspercentage baten		91,0%	81,1%	92,3%	76,2%
Bestedingspercentage lasten	min. 70%	84,6%	85,5%	86,6%	86,7%
Kosten fondsenwerving in %	max. 12,5%	12,5%	12,5%	12,5%	11,3%
Kosten beheer & administratie in %	4,5-4,75 %	4,7%	2,8%	2,7%	2,9%
Personele lasten in € 1.000		3.035	2.549	2.674	2.871
Ziekteverzuim in %		4,0%	4,6%	5,8%	3,3%
Basisformatie in fte		30,7	28,4	28,4	26,9
Bijzondere formatie in fte		5,0	3,7	2,0	1,8

(\*) incl. financiële baten en lasten.

## 3. Activiteiten programmaliijnen

De activiteiten 2020 zijn uitgevoerd in lijn met het jaarplan en volgen de vier budgetlijnen van Kerk in Actie:

- Binnenlands diaconaat: steunverlening aan initiatieven van plaatselijke diaconieën en enkele landelijke diaconale initiatieven op het gebied van armoedebestrijding in Nederland;
- Zending: steunverlening aan kerken wereldwijd bij hun missionaire opdracht in de eigen context;
- Werelddiaconaat: steunverlening aan diaconale projecten van kerken en christelijke organisaties wereldwijd met een sterke focus op kinderen in de knel;
- Noodhulp: preventie, directe hulp bij rampen, wederopbouw.

Het verslag van de activiteiten van Kerk in Actie over 2020 is onderdeel van het jaarverslag 2020 van de Protestantse Kerk in Nederland. Deze is terug te vinden op [www.kerkinactie.nl](http://www.kerkinactie.nl).

## 4. Begroting en jaarplan 2021

In de vergadering van de kleine synode van 2 maart 2021 is het jaarplan en de begroting 2021 (VA 21-02) van Kerk in Actie van de Protestantse Kerk in Nederland vastgesteld. Het jaarplan 2021 is terug te vinden op [www.kerkinactie.nl](http://www.kerkinactie.nl). De verkorte begroting 2021 van Kerk in Actie is als volgt:

<b>Baten</b> (x € 1.000)	<b>Begroting</b>		<b>Rekening</b>		<b>Begroting</b>	
	<b>2021</b>	<b>%</b>	<b>2020</b>	<b>%</b>	<b>2020</b>	<b>%</b>
Baten van particulieren	23.544	87%	23.237	82%	22.780	86%
Baten van verplichte bijdragen gemeenten	473	2%	420	1%	420	2%
Baten van verbonden organisaties zonder winststreven	1.600	6%	1.772	6%	1.615	6%
Baten van andere organisaties zonder winststreven	1.400	5%	2.739	10%	1.675	6%
<b>Totaal geworven baten</b>	<b>27.017</b>	<b>100%</b>	<b>28.168</b>	<b>100%</b>	<b>26.490</b>	<b>100%</b>
Baten uit dienstverlening	33	0%	173	1%	75	0%
Overige baten	0	0%	0	0%	25	0%
<b>Totaal baten</b>	<b>27.050</b>	<b>100%</b>	<b>28.342</b>	<b>100%</b>	<b>26.590</b>	<b>100%</b>

<b>Lasten</b> (x € 1.000)	<b>Begroting</b>		<b>Rekening</b>		<b>Begroting</b>	
	<b>2021</b>	<b>%</b>	<b>2020</b>	<b>%</b>	<b>2020</b>	<b>%</b>
Besteed aan doelstellingen						
Zending	7.293	25%	6.558	24%	7.332	27%
Werelddiaconaat	10.127	35%	8.023	30%	10.600	39%
Noodhulp	5.426	19%	6.704	25%	3.368	12%
Binnenlands diaconaat	1.776	6%	1.703	6%	1.998	7%
	<b>24.622</b>	<b>85%</b>	<b>22.988</b>	<b>86%</b>	<b>23.299</b>	<b>86%</b>
Wervingskosten	3.118	11%	3.103	12%	3.057	11%
Kosten beheer en administratie	1.380	5%	795	3%	800	3%
<b>Totaal lasten</b>	<b>29.120</b>	<b>100%</b>	<b>26.886</b>	<b>100%</b>	<b>27.156</b>	<b>100%</b>
<b>Saldo voor financiële baten en lasten</b>	<b>-2.070</b>		<b>1.456</b>		<b>-566</b>	
Saldo financiële baten en lasten	0		0		2	
<b>Saldo van baten en lasten</b>	<b>-2.070</b>		<b>1.456</b>		<b>-564</b>	

<b>Resultaatverdeling</b> (x € 1000)	<b>Begroting</b>	<b>Rekening</b>	<b>Begroting</b>
	<b>2021</b>	<b>2020</b>	<b>2020</b>
Bestemmingsreserves	-2.070	448	-563
Bestemmingsfondsen	0	1.008	0
<b>Totaal reserves en fondsen</b>	<b>-2.070</b>	<b>1.456</b>	<b>-563</b>

## Geloven in delen, delen in geloof

Het werk van Kerk in Actie wordt uitgevoerd in programma's en activiteiten, en is onderdeel van de dienstenorganisatie van de Protestantse Kerk. De synode van de Protestantse Kerk in Nederland heeft in 2017 het beleidskader voor het werk van Kerk in Actie vastgesteld. Dit kader geeft richting in de periode tot en met 2025.

Begin 2021 wordt voor de dienstenorganisatie een strategisch beleidskader vastgesteld ('De toekomst open tegemoet'). De eerder gekozen positionering voor Kerk in Actie wordt daarin bevestigd en geactualiseerd:

- **Kerk in Actie is het orgaan van de Protestantse Kerk in Nederland voor zending en diaconaat**

We werken namens plaatselijke gemeenten in Nederland en met kerken en christelijke organisaties in Nederland en wereldwijd.

- **Kerk in Actie is deel van een wereldwijd netwerk**

Via ons netwerk werken we aan verkondiging van het evangelie (zending), armoedebestrijding en hulp aan de meest kwetsbaren (diaconaat). In aansluiting op de beweging van de Protestantse Kerk ('terug naar de kern') kiest Kerk in Actie voor een focus op een aantal herkenbare prioriteiten.

- **Samen de Kerk in Actie**

We faciliteren en steunen het in actie komen van plaatselijke gemeenten om te bouwen aan een toekomst waarin ieder mens telt. Kerk in Actie doet dat samen met plaatselijke gemeenten in Nederland en samen met partners wereldwijd. We stimuleren plaatselijke gemeenten en partners wereldwijd om – op basis van eigen kracht en visie – de samenwerking te zoeken met andere partijen om zo concrete doelstellingen te kunnen bereiken. Om mensen en middelen gericht in te kunnen zetten, kiest Kerk in Actie prioriteiten die onderling met elkaar verbonden zijn.

Kerk in Actie richt zich op de volgende vijf prioritaire thema's:

1. **De Bijbel als levensbron:** evangelieverkondiging en het toegankelijk maken van de Bijbel.
2. **Kerken in de minderheid:** solidariteit met kerken in een minderheidspositie.
3. **Kinderen en jongeren:** kansen voor kinderen en jongeren in de knel.
4. **Mensen op zoek naar veiligheid:** hulp aan vluchtelingen en ontheemden.
5. **Armoedebestrijding:** ondersteuning van plaatselijke diaconieën rond het thema armoedebestrijding en als onderliggend thema bij de prioriteiten 2, 3 en 4.

In 2021 zullen we meer expliciete aandacht geven aan de plek van duurzaamheid en zorg voor de schepping. Kerk in Actie is in Nederland (samen met Tear) een promotor van 'groene kerken', een aansprekende en succesvolle aanpak om plaatselijke gemeenten te betrekken bij duurzaamheid. Daarnaast steunen we in verschillende landen projecten op het gebied van duurzaamheid en het omgaan met klimaatverandering.



## 5. Bestuur en directie

Dit hoofdstuk bestaat uit een formeel door het bestuur vastgesteld verantwoordingsverklaring in overeenstemming met de eisen die het Centraal Bureau Fondsenwerving (CBF) stelt aan de principes van goed bestuur. Tevens zijn de samenstelling van het moderamen, het bestuur en de directie, de bezoldiging, het rooster van aftreden en de nevenfuncties van het bestuur vermeld. Bovendien is een kort verslag opgenomen van de meest actuele zaken vanuit de bestuursvergaderingen in het jaar 2020.

### Verantwoordingsverklaring

#### Toezicht houden

##### **Rechtspersoonlijkheid en taken dienstenorganisatie**

De generale synode van de Protestantse Kerk in Nederland onderhoudt ten behoeve van het werk van de kerk een dienstenorganisatie. Deze kerkelijke instelling is een zelfstandig onderdeel van de kerk en bezit als zodanig rechtspersoonlijkheid. De generale synode laat zich in haar werk bijstaan door het bestuur van de dienstenorganisatie. Dit bestuur geeft leiding aan de dienstenorganisatie binnen het raamwerk van de kerkorde, de ordinanties en de generale regelingen die bij deze kerkorde horen. In de generale regeling voor de dienstenorganisatie zijn de taken, werkwijze en bevoegdheden van het bestuur en de directie van de dienstenorganisatie vastgelegd.

##### **Code goed bestuur voor goede doelen**

Het bestuur en de directie van de dienstenorganisatie onderschrijven de Code Goed Bestuur voor Goede Doelen en handelen hiernaar, in overeenstemming met een aantal codes, zoals de code-Wijffels en de code-Tabaksblat, en met good governance. Dit laatste begrip duidt op een goede bestuurlijke inrichting van een onderneming en goed ondernemerschap. Hieronder vallen ook integer en transparant handelen, een goed toezicht hierop, en het afleggen van verantwoording over het uitgeoefende toezicht.

##### **Gedragscodes fondsenwerving**

Kerk in Actie is lid van CBF en houdt zich aan de daarbij behorende gedragscodes rond fondsenwerving en integriteit. Kerk in Actie heeft daarnaast aanvullende normen die worden aangereikt vanuit het evangelie en de kerkorde. Zo worden loterijen beschouwd als ethisch ongewenst en doet Kerk in Actie daar niet aan mee. Kerk in Actie ontvangt geen inkomsten uit opbrengsten van goede doelen loterijen. Voor communicatie-uitingen die mede tot doel hebben om fondsen te werven is een intern beleid vastgesteld (bijvoorbeeld t.a.v. het op een waardige en respectvolle manier in beeld brengen van projecten en doelgroepen).

De fondsenwerving vindt voor een belangrijk deel plaats door plaatselijke diaconieën en zwo-groepen (zending, werelddiaconaat en ontwikkelingssamenwerking). Deze groepen hebben een regulerend effect omdat zij zeer betrokken en kritisch zijn. Zij reageren direct op uitlatingen van Kerk in Actie of de Protestantse Kerk in Nederland, ook voordat er ethische of wettelijke normen overschreden worden.

##### **Taken en verantwoordelijkheden van bestuur en directie dienstenorganisatie**

Het bestuur heeft onder meer tot taak het (doen) voorbereiden van, uitvoeren van en toezien op het beleid en de uitwerking daarvan in jaarlijkse jaarplannen en begrotingen dat door de generale en kleine synode is vastgesteld voor de dienstenorganisatie, de zorg voor de vermogensrechtelijke aangelegenheden van de dienstenorganisatie en het beheren van het vermogen van de Protestantse Kerk in Nederland. Het bestuur is ook verantwoordelijk voor de naleving van alle relevante wet- en

regelgeving en voor het beheersen van de risico's verbonden aan het uit te voeren werk van de kerk. Het bestuur rapporteert hierover aan de generale en kleine synode.

De directie is belast met de beleidsmatige voorbereiding en uitvoering van bestuursbesluiten, en met de dagelijkse leiding en organisatie van de dienstenorganisatie. De taken zijn verwoord in het directiestatuut dat door het bestuur van de dienstenorganisatie is vastgesteld. Hierin wordt ook aangegeven welke bestuursbevoegdheden zijn gemandateerd aan de algemeen directeur. Het directiestatuut is online in te zien op de website:

[www.protestantsekerk.nl/structuur](http://www.protestantsekerk.nl/structuur)

## Besteding van middelen

### **Vorbereiding, vaststelling, uitvoering en evaluatie beleidsplanning**

Het beleidsplan voor de dienstenorganisatie wordt voorbereid door de algemeen directeur en de clustermanagers. Daarna wordt het besproken en vastgesteld door het bestuur van de dienstenorganisatie en het moderamen van de generale synode. Zij bieden het gezamenlijk aan ter behandeling bij de generale synode. De generale synode stelt de kaders van het beleid vast.

### **Beheersingsproces**

De uitvoering van de werkzaamheden van de dienstenorganisatie, gericht op (externe) dienstverlening, vindt zoveel mogelijk plaats in de vorm van projecten, in overeenstemming met artikel 11 van de generale regeling. Het beheersingsproces binnen de planning- en controlcyclus van de organisatie is gebaseerd op de onderdelen Plan (plannen), Do (uitvoeren), Check (meten) en Act (analyse en bijsturen).

De (financiële) besturingsfilosofie geeft het management van de dienstenorganisatie de bouwstenen voor een adequate sturing van het geplande werk en – indien nodig – correctie hierop. Vanuit de missie, visie en de strategische doelstellingen zijn hierin succesfactoren en prestatie-indicatoren voor de dienstenorganisatie bepaald. Deze zijn opgenomen in een balanced scorecard. Deze methodiek blijkt een waardevol instrument voor het management en het bestuur, zowel voor financiële als inhoudelijke monitoring.

De financiële huishouding is op orde. De interne risicobeheersings- en controlesystemen functioneren en geven een solide basis voor rapportage en bijsturing bij gewijzigde omstandigheden. De interne beheersing van de projectbestedingen van Kerk in Actie voldoet aan de daaraan te stellen eisen.

### **Verantwoording**

De begrotingen en jaarrekeningen die het bestuur jaarlijks uitbrengt, worden vastgesteld door de kleine synode. De vaststelling van de jaarrekening met een controleverklaring van een onafhankelijke accountant strekt tot décharge van het bestuur ter zake van zijn gevoerde beheer. De jaarstukken worden opgesteld volgens de Richtlijn Fondsenwervende Instellingen (650) van de Raad voor de Jaarverslaggeving, mede omdat voor de activiteiten en verantwoording van Kerk in Actie het CBF-keurmerk geldt. Het bestuur brengt hierover een afzonderlijke verantwoording uit. De jaarverslagen en jaarrekeningen, evenals de begrotingen, zijn opvraagbaar en staan integraal op de website van de Protestantse Kerk in Nederland. De directie verantwoordt minimaal elke twee maanden aan het bestuur de realisatie en voortgang van de uitvoering van de vastgestelde jaarplannen en begrotingen. Het verantwoordingsproces in het jaar 2020 is uitgevoerd conform de gehanteerde regelgeving en de hierover gemaakte afspraken.

### **(Extern) toezicht**

Het CBF houdt extern toezicht inzake het keurmerk voor een verantwoorde fondsenwerving. Ook voert een onafhankelijke externe accountant, Deloitte Accountants BV in Utrecht, controle uit. Deze certificerende accountant is aangewezen door de kleine synode. De accountant woont ook de vergaderingen bij van de auditcommissie die door het bestuur is ingesteld. De auditcommissie

ondersteunt het bestuur van de dienstenorganisatie bij het uitvoeren van de verantwoordelijkheden op het terrein van toezicht. In 2008 is daarvoor een auditreglement vastgesteld. De commissie bestaat in uit drie externe leden, mevrouw A. van Dalen-Rietveld, de heer J.D. van de Geer en de heer P.W. Bos, en twee bestuursleden, de heren Van Leussen en Van Ginkel. De overige leden zijn de algemeen directeur, de manager van het cluster Service Center en een afgevaardigde namens de accountant. Vanwege het aflopen van de zittingstermijn heeft de heer Van de Geer eind 2020 afscheid genomen van de auditcommissie.

De auditcommissie heeft in 2020 in totaal drie keer vergaderd. In de vergadering van 7 mei 2020 is het concept van het jaarverslag van Kerk in Actie over 2019 besproken en op 17 november 2020 de conceptbegroting en het jaarplan 2021 van Kerk in Actie. De commissie adviseerde positief over het jaarverslag, de begroting en jaarplan. Tijdens de ingelaste extra vergadering van 22 juni 2020 is aandacht besteed aan de ontwikkelingen rondom de toekomstige strategie van de dienstenorganisatie. De commissie besteedde daarnaast onder meer aandacht aan de impactanalyse als gevolg door de corona crisis en de ontvlechting ICCO en de totstandkoming hiervan. Belangrijke onderwerpen als risicobeheersing en de ontwikkeling van ICT-beleid werden verder uitgewerkt. Eind 2020 is het IT beleid besproken en in het bestuur vastgesteld. Risicobeheersing is een vast onderdeel van de tweemaandsrapportage, deze wordt standaard met de twee interne bestuursleden in de auditcommissie behandeld. Voorts werden beleidsontwikkeling en de transitie, het strategisch beleidskader, de voortgang rond AVG, het audit plan 2020 en de managementletter van Deloitte uitvoerig besproken.

## Omgang met belanghebbenden

De Protestantse Kerk in Nederland geldt als een van de grootste vrijwilligersorganisaties van Nederland en heeft naast vrijwilligers andere belanghebbenden. Wij noemen hier de ambtsdragers (ouderlingen, ouderling-kerkrentmeesters, diakenen, predikanten en kerkelijk werkers) en de donateurs.

### **Belanghebbenden**

De dienstenorganisatie komt met veel belanghebbenden in contact en streeft daarbij naar een transparante en open communicatie. Alle contacten hebben tot gevolg dat er op verschillende manieren, via verschillende vormen en op diverse momenten wordt gecommuniceerd, onder andere door Kerk in Actie. De Protestantse Kerk in Nederland heeft contact met organisaties zoals de zogenoemde 'gelieerde instellingen' – bijvoorbeeld Stichting Kerkelijk Geldbeheer, Protestantse Theologische Universiteit, de modalitaire uitvoeringsorganisaties (IZB vereniging voor zending in Nederland, Gereformeerde Zendingsbond, Hervormd-Gereformeerde Jeugdbond) - en belangenverenigingen (Vereniging voor Kerkrentmeesterlijk Beheer in de PKN, Federatie van Diaconieën, enz.). De Protestantse Kerk in Nederland is lid van de Raad van Kerken in Nederland en van internationale organisaties zoals de Wereldraad van Kerken, ACT Alliance, World Communion of Reformed Churches, Lutheran World Federation, Conference of European Churches, en zij onderhoudt contact met partnerkerken in binnen- en buitenland.

### **Klachten**

Op basis van artikel 15 van de generale regeling heeft de dienstenorganisatie een klachtenprocedure en een klachtenformulier. Deze zijn beschikbaar via de website [www.protestantsekerk.nl/klacht](http://www.protestantsekerk.nl/klacht). Het klachtenregister is besproken en vastgesteld in de bestuursvergadering van 10 februari 2020 en van 14 september 2020.

## Verslag bestuur en directie

### Benoemingen bestuur en directie dienstenorganisatie

Het bestuur bestaat uit zes leden. De leden van het bestuur worden benoemd en ontslagen door de generale synode: a. Vier leden van het bestuur worden – op aanbeveling van het

bestuur en gehoord hebbende het moderamen van de generale synode – benoemd uit de leden van de kerk. b. De beide andere leden zijn afkomstig uit het moderamen: de scriba (bezoldigd bestuurder) en een ander daartoe aangewezen lid van het moderamen. De onder a. vermelde bestuursleden worden benoemd voor een periode van vier jaar. Zij kunnen eenmaal worden herbenoemd voor een aansluitende periode. De onder b. vermelde bestuursleden worden benoemd voor de duur van hun zittingstijd in het moderamen. Conform het bepaalde in de 'generale regeling voor de dienstenorganisatie' vermijden de leden van het bestuur in hun functioneren elke schijn van belangenverstremming. Het bestuur draagt de dagelijkse leiding van de dienstenorganisatie op aan een algemeen directeur. Deze wordt benoemd door de generale synode, uit de leden van de kerk, en op gezamenlijke voordracht van het bestuur van de dienstenorganisatie en het moderamen van de generale synode.

### **Profiel bestuurder**

Van een bestuurslid wordt verwacht dat zij/hij:

- belijdend en actief lid is van de Protestantse Kerk in Nederland;
- kennis heeft van en affiniteit heeft met de verschillende kerkelijke structuren en culturen binnen de Protestantse Kerk in Nederland;
- ruime ervaring heeft met het (bedrijfsmatig) aansturen van grote en complexe, bij voorkeur dienstverlenende organisaties;
- oog heeft voor veranderingen in kerk en maatschappij en deze weet te vertalen naar het functioneren van kerk en dienstenorganisatie.
- in staat is tot het functioneren in en reflecteren met het bestuur (inzicht in huidige governance).

De generale synode wijst, gehoord het bestuur, de voorzitter en secretaris van het bestuur aan. Afhankelijk van de samenstelling van het bestuur wordt gezocht naar specifieke ervaring en deskundigheid.

### **Samenstelling moderamen van de generale synode per 31 december 2020**

Drs. M.C. Batenburg, preses

Dr. R. de Reuver, scriba

Drs. J. Galjaard, diaken en eerste assessor

Ir. C.A. de Vries, ouderling-kerkrentmeester

Drs. Y. Luinenburg, ouderling

### **Samenstelling bestuur en directie van de dienstenorganisatie per 31 december 2020**

#### *Bestuur*

Mr. drs. G.H. van der Waaij, voorzitter

Mr. W. van Leussen, secretaris

M.R.J. Westerduin MBA

M. van Ginkel RA

Dr. R. de Reuver, vanuit het moderamen van de generale synode

Ir. C.A. de Vries, vanuit het moderamen van de generale synode

*De samenstelling van het bestuur van de dienstenorganisatie onderging in 2020 geen wijzigingen.*

#### *Directie*

Op 19 april 2018 werd ing. G.J. de Groot MBA door de generale synode benoemd tot algemeen directeur van de dienstenorganisatie, startend per 1 juni 2018.

### **Bezoldiging moderamen**

De leden van het moderamen ontvangen geen bezoldiging, met uitzondering van de scriba, dr. R. de Reuver en de preses drs. M.C. Batenburg.

Op 14 november 2019 is drs. M.C. Batenburg gekozen tot preses (voorzitter) van de generale synode van de Protestantse Kerk in Nederland. Zijn aanstelling als preses is voor 60%. Voor 40% blijft ds.

Batenburg als gemeentepredikant verbonden aan de protestantse wijkgemeente Sint-Janskerk in Gouda. Ds. Batenburg wordt voor 100% betaald door de Beheerscommissie Predikanten en is dus voor 60% vrijgesteld van het gemeentewerk in Gouda. Voor de afdrachten door de gemeente Gouda aan de Centrale Kas Predikantstraktementen, die nog volledig doorlopen, wordt aan de gemeente Gouda een compensatievergoeding betaald.

De scriba wordt gesalarieerd conform de arbeidsvoorwaardenregeling van de Protestantse Kerk in Nederland. Deze is afgeleid van de beloningen die de rijksoverheid hanteert voor de ambtelijke salarissen. Aan de leden van het moderamen zijn geen leningen, voorschotten of garanties verstrekt.

### **Bezoldiging bestuur**

Conform de generale regeling dienstenorganisatie artikel 3, lid 9, genieten de leden van het bestuur van de dienstenorganisatie geen beloning voor hun werkzaamheden, maar hebben zij recht op vergoeding van de kosten die zij maken bij de uitoefening van hun bestuursfunctie. In het jaar 2020 is € 339 aan onkostenvergoedingen verstrekt. Dit betreft voornamelijk vergoedingen voor reis- en verblijfkosten. Aan de bestuursleden zijn geen leningen, voorschotten of garanties verstrekt.

Het bestuur heeft het bezoldigingsbeleid, de hoogte van de directiebeloning en de hoogte van andere bezoldigingscomponenten vastgesteld. Het bezoldigingsbeleid wordt periodiek geactualiseerd en is in 2018 geëvalueerd. Bij de bepaling van het bezoldigingsbeleid en de vaststelling van de beloning worden deze getoetst aan de regeling van de brancheorganisatie Goede Doelen Nederland (voorheen VFI). In de toelichting op de personeelskosten in de jaarrekening staat een overzicht van de bezoldiging van de directie(leden).

### **Bezoldiging directie**

Het bestuur heeft het bezoldigingsbeleid, de hoogte van de directiebeloning en de hoogte van andere bezoldigingscomponenten vastgesteld. Het beleid wordt periodiek geactualiseerd. De laatste evaluatie was in april/mei 2018 in het verlengde van de aanstelling van de nieuwe algemeen directeur.

Bij de bepaling van het bezoldigingsbeleid en de vaststelling van de beloning volgen de Protestantse Kerk in Nederland en Kerk in Actie de Regeling beloning directeuren van goededoelenorganisaties (zie [www.goededoelen.nl](http://www.goededoelen.nl)).

Het jaarinkomen van de directie bedroeg voor G.J. de Groot in 2020 € 125k (1 fte). Het CBF heeft het jaarinkomen getoetst en op 16 januari 2020 bevestigd dat een BSD-score van 500 punten van toepassing is. Het hierbij behorende maximaal inkomen bedraagt € 162k per 1 januari 2020. Het jaarinkomen van G.J. de Groot past derhalve binnen het in de beloningsregeling opgenomen maximum. Ook het in de beloningsregeling opgenomen jaarinkomen inclusief belaste vergoedingen/bijtellingsen, werkgeversbijdrage pensioen en overige beloningen op termijn bleven voor G.J. de Groot met een bedrag van € 150k (1 fte) binnen het in de regeling opgenomen maximum van € 201k per jaar.

De belaste vergoedingen/bijtellingsen, de werkgeversbijdrage pensioen en de overige beloningen op termijn stonden bovendien in een redelijke verhouding tot het jaarinkomen. De hoogte en samenstelling van de bezoldiging worden in de jaarrekening toegelicht in de staat van baten en lasten.

### **Rooster van aftreden**

Mr. drs. G.H. van der Waaij, benoeming per 1 januari 2018, benoemd door de generale synode in november 2017, mogelijke herbenoeming per 1 januari 2022, aftreden uiterlijk 31 december 2025.

Mr. W. van Leussen, benoeming per 1 januari 2014, benoemd door de generale synode in november 2013, herbenoemd per 1 januari 2018, aftreden uiterlijk op 31 december 2021.

M. van Ginkel RA, benoeming per 1 januari 2015, benoemd door de generale synode in november 2014, herbenoeming per 1 januari 2019, aftreden uiterlijk op 31 december 2022.

Dr. R. de Reuver, scriba van de Protestantse Kerk in Nederland, benoeming door de generale synode in april 2016, mogelijke herbenoeming per juni 2021, aftreden uiterlijk april 2026.

M.R.J. Westerduin MBA, benoeming per 1 januari 2019, benoemd door de generale synode in november 2018, mogelijke herbenoeming per 1 januari 2023, aftreden uiterlijk 31 december 2026.

Ir. C.A. de Vries, benoeming door de generale synode in april 2019, mogelijke herbenoeming per april 2024, aftreden uiterlijk april 2029 (afhankelijk van synodelidmaatschap en

synodebesluiten).

### **Functieverdelingen binnen het bestuur**

De bestuursleden hebben elk specifieke aandachtsgebieden:

- Mevrouw Van der Waaij vertegenwoordigt het bestuur van de dienstenorganisatie in de Protestantse Stichting Hydepark Beheer, waarvan zij de voorzitter is. Zij vertegenwoordigt het bestuur van de dienstenorganisatie in het Besturenoverleg Land-Regio. Daarnaast vertegenwoordigt zij het bestuur in de Remuneratiecommissie als voorzitter.
- De heer Westerduin vertegenwoordigt het bestuur in zaken rondom personeel en leiderschapontwikkeling. Daarnaast vertegenwoordigt hij het bestuur in het Georganiseerd Overleg Predikanten (tot eind 2020) en in de Protestantse Stichting Diaconaal Vakantiewerk. Verder vertegenwoordigt hij het bestuur in de Protestantse Stichting Hydepark Beheer als penningmeester.
- De heer Van Leussen vertegenwoordigt het bestuur in de Auditcommissie en in het Besturenoverleg Land-Regio. Hij vertegenwoordigt het bestuur van de dienstenorganisatie in het bestuur van de Protestantse Stichting Hydepark Beheer, waarvan hij secretaris is. Ook is hij namens het bestuur van de dienstenorganisatie adviseur van de Commissie Steunverlening (Solidariteitskas). Tot slot woont hij de jaarvergaderingen van de Vereniging voor Kerkrentmeesterlijk Beheer bij.
- De heer Van Ginkel is aanspreekbaar op zaken die te maken hebben met ICCO. Hij richt zijn aandacht daarnaast op zaken met betrekking tot (het overleg met) Stichting Kerkelijk Geldbeheer. Hij vertegenwoordigt het bestuur in de Auditcommissie als voorzitter, in de Remuneratiecommissie als vicevoorzitter, en hij vertegenwoordigt het bestuur in het participantenberaad van de Protestantse Stichting Diaconaal Vakantiewerk.
- Aan het jaarlijks overleg met de Modulaire Uitvoeringsorganisaties nemen telkens twee bestuursleden van de dienstenorganisatie deel; dit wordt per keer bepaald.
- Alle bestuursleden (met uitzondering van de moderamenleden) zijn ook bestuurslid van de Protestantse Stichting Steun Protestantse Kerk in Nederland.
- Alle bestuursleden nemen deel aan het overleg met de Vereniging voor Kerkrentmeesterlijk Beheer.

### **Nevenfuncties**

Buiten de kerkelijke functies op plaatselijk, regionaal en/of landelijk vlak bekleden de bestuursleden ook nevenfuncties op financieel, economisch en maatschappelijk terrein. Bestuursleden van de dienstenorganisatie hebben onderstaande nevenfuncties:

*Mr. drs. G.H. van der Waaij, bestuursvoorzitter*

Juridisch adviseur/ DGA Van der Waaij Juridisch Advies B.V., vicevoorzitter Raad van Toezicht GGz Centraal, voorzitter bestuur Protestantse Stichting Hydepark Beheer, voorzitter bestuur Protestantse Stichting Steun Protestantse Kerk in Nederland, lid bestuur Stichting Gabrie-Mehen, lid Maatschappij van Welstand (commissie subsidies samenleving).

*M.R.J. Westerduin MBA, bestuurslid*

Commissaris/aandeelhouder Westerduin Groep, DGA Wowner B.V., DGA Topshore B.V., investeerder, lid bestuur Protestantse Stichting Hydepark Beheer, lid bestuur Protestantse Stichting Steun Protestantse Kerk in Nederland.

*Mr. W. van Leussen, bestuurslid*

Lid raad van toezicht (vicevoorzitter) Stichting (Unesco) Wereld Erfgoed Kinderdijk, bestuurslid (secretaris) Protestantse Stichting Hydepark Beheer, lid bestuur (secretaris) Protestantse Stichting Steun Protestantse Kerk in Nederland, voorzitter bestuur Stichting Vrienden van Dr. H.F. Kohlbrugge, voorzitter bestuur J.W. Ooms Stichting, bestuurslid Stichting Fundatie voor Hervormden te Tubbergen, lid Cliëntenraad Beatrixziekenhuis te Gorinchem.

*M. van Ginkel R.A., bestuurslid*

Adviseur / eigenaar Anrigea BV, Plaatsvervangend voorzitter Raad van Bestuur Stichting Juzt, penningmeester Stichting Vrienden van Zusters in Rwanda, penningmeester TFC Hart voor Frankrijk, voorzitter Kringloop Het Goede Doel, Lid van de Financieel economische commissie van het NBG.

*Dr. R. de Reuver, scriba en bestuurslid vanuit moderamen generale synode*

Uit hoofde van zijn functie lid van het moderamen van de Raad van Kerken en van het CIO (Interkerkelijk Contact in Overheidszaken). Daarnaast is hij voorzitter van het Nederlands Christelijk Forum (NCF).

*Ir. C.A. de Vries, bestuurslid vanuit moderamen generale synode*

Directeur Edusupport-IT (interim-management in het onderwijs), voorzitter College van Toezicht Mayfinance CV, lid van de Ledenraad van Het Koninklijk Instituut Van Ingenieurs (Kivi).

De directeur van de dienstenorganisatie heeft de volgende nevenfuncties:

*Ing. G.J. de Groot MBA, algemeen directeur*

Lid Participantenberaad van de Protestantse Stichting Diaconaal Vakantiewerk, lid Raad van Toezicht Stichting Alpha-cursus Nederland, lid Maatschappij van Welstand.

### **Evaluatie functioneren**

Het bestuur heeft in de vergadering van 9 november 2020 het functioneren van het bestuur geëvalueerd. Het bestuur stelt vast dat de voorbereiding van de vergadering, de kwaliteit van de voorgelegde stukken, agendering en procesgang (beeldvorming, oordeelsvorming en besluitvorming) het overleg en de besluitvorming goed ondersteunt. In 2020 is veelal via rapportages kennis genomen van interne en externe ontwikkelingen. Het bestuur besluit in 2021 in te zetten op verdiepende gesprekken met verschillende interne en externe belanghebbenden. Bij de komende werving van een bestuurslid zal de digitale / IT-competentie extra aandacht krijgen.

## **Kort verslag bestuursvergaderingen 2020**

Het bestuur van de dienstenorganisatie kwam over het verslagjaar 2020 tien keer bijeen in een regulier overleg. Bij alle vergaderingen was de algemeen directeur aanwezig. In dit verslag zijn alleen de voor kerk in Actie relevante punten opgenomen.

### **Wisselingen in het bestuur en de directie van de dienstenorganisatie**

De heer. A.C. Kortleve heeft zijn opdracht als interim-directeur interne bedrijfsvoering eind december 2020 afgerond.

### **ICCO**

Het bestuur vergaderde op 6 april 2020 en op 23 juni 2020 met de raad van commissarissen van ICCO. In beide vergaderingen werd de financiële en operationele ontvlechting besproken. Daarnaast werden randvoorwaarden voor toekomstige samenwerking onderzocht en geformuleerd. Daarnaast is ICCO in 2020 gefuseerd met Stichting Cordaid.

Voor de nieuw te vormen Raad van Toezicht van ICCO/CORDAID heeft het bestuur het moderamen geadviseerd om namens de Protestantse Kerk in Nederland mevrouw ds. Ruth Peetoom aan te bevelen. Deze aanbeveling is door ICCO/CORDAID overgenomen.

### **Besturenoverleg land - regio**

In het Besturenoverleg Land-Regio ontmoeten de voorzitters van de elf klassicale vergaderingen, het moderamen van de generale synode en bestuur en directie van de dienstenorganisatie elkaar. In 2020 kwam het Besturenoverleg een keer bijeen. Op 30 september 2020 werden de volgende onderwerpen besproken: Kerk-zijn in coronatijd, het nieuwe beleidskader van de dienstenorganisatie, de afsluiting van het transitieproces van de klassicale vergaderingen en de evaluatie van functie en werkwijze van het besturenoverleg.

### **Financiën**

In 2020 zijn de (enkelvoudige en geconsolideerde) jaarrekeningen 2019 en de begroting 2021 (inclusief de kaderbrief) voor de Protestantse Kerk in Nederland en Kerk in Actie voorbereid en ter vaststelling voorgelegd aan de kleine synode.

## **Algemene Verordening Gegevensbescherming (AVG)**

De heer Mr. Th. Hoekstra, werkzaam bij de dienstenorganisatie, is in september 2018 benoemd als functionaris gegevensbescherming (FG). Op 9 maart 2020 heeft hij een reguliere rapportage aan het bestuur van de dienstenorganisatie gedaan. Er zijn zeven verwijderingsverzoeken binnengekomen (in de vorige rapportageperiode: tien) en er heeft één incident plaatsgevonden (in vorige periode: vier). De situatie normaliseert zich. Er wordt gewerkt aan een eigen autorisatiebeleid. Dit zal bij de volgende rapportage worden toegevoegd.

## **Beleidskader**

Op basis van de visienota 'Van U is de toekomst' is in 2020 toegewerkt naar een nieuw beleidskader en een nieuwe organisatiestructuur. Hierin zijn onder andere een door onderzoeksbureau IPSOS opgestelde rapportage en een strategische risicoanalyse en personeelsplanning meegenomen. De directie heeft het bestuur gedurende het gehele jaar betrokken in de planvorming. In de vergadering van oktober 2020 is het beleidskader 'De toekomst open tegemoet' vastgesteld. Naar aanleiding van het uitstellen van de novembervergadering van de generale synode is een nieuwe tijdsplanning ten aanzien van de transitie uitgewerkt. In deze nieuwe planning is rekening gehouden met de belasting/werkdruk van de medewerkers van de dienstenorganisatie en met het uitgebreid informeren van de brede moderamina van de classes over het nieuwe beleidskader. Dit had ook consequenties voor het vaststellen van de begroting voor 2021. Dit is gebeurd in de vergadering van de kleine synode van 2 maart 2021.

## **Visie en ambitie op informatiemanagement en automatisering**

Het bestuur heeft in de vergadering van oktober 2020 het investeringsplan besproken en vastgesteld. Ten minste zal jaarlijkse monitoring in de auditcommissie plaatsvinden op de voortgang van de digitale transformatie van de dienstenorganisatie. Bovendien zal per kwartaal in 2021 een interne voortgangsrapportage IT worden opgesteld ten behoeve van directie en MT. Hierin zal naast de financiële KPI's ook de digitale transitie worden gemonitord met behulp van een business IT scan. Ten slotte levert het project Cybersecurity in 2021 een informatiebeveiligingsbeleid op en een implementatieplan.

## **Corona**

De impact van de coronacrisis is in diverse bestuursvergaderingen gemonitord en besproken. Er is besloten tot het verlenen van liquiditeitssteun aan lokale gemeenten door middel van het instellen van een noodfonds met een totaalbedrag van €5 miljoen. Van dit noodfonds is in 2020 geen gebruik gemaakt. Verder is in de tweemaandsrapportages gerapporteerd over de impact van corona-scenario's op ons financieel resultaat. Op deze manier heeft directie en bestuur kortcyclisch inzicht gekregen in de ontwikkelingen binnen de dienstenorganisatie t.a.v. de (overheids)maatregelen van coronacrisis. Eveneens is in de tweemaands rapportage standaard het onderdeel risico-analyse opgenomen. Het risico van de gevolgen van de coronacrisis is in deze risicoanalyse update begin 2020 benoemd en er zijn beheersmaatregelen genomen. Tweemaandelijks is de voortgang van deze beheersmaatregelen en ontwikkeling van het risico gerapporteerd. De risicoanalyse en de scenario's m.b.t. corona hebben directie en bestuur een integraal overzicht gegeven van de impact op de dienstenorganisatie.

## **Overige zaken**

In verband met het aflopen van het contract met accountantskantoor Deloitte is een selectieprocedure om te komen tot een nieuwe accountant gestart en afgerond. Een speciale commissie heeft vastgesteld dat het bestuur primair behoefte heeft aan een positief kritische accountant met een goed (digitaal) advies, voortvloeiend uit zijn rol. De ontvangen voorstellen zijn getoetst aan de selectiecriteria en na de selectiegesprekken is vastgesteld dat KPMG daar goed op aansluit. Het advies van het bestuur om per boekjaar 2021 KPMG aan te stellen is door de kleine synode overgenomen.



## Vooruitblik 2021

De gevolgen van de *coronacrisis* in 2021 zullen binnen alle onderdelen van de Protestantse Kerk merkbaar zijn. Door de nog onbekende duur van de crisis zijn de precieze gevolgen nog onzeker. In april 2020 is een impactanalyse gemaakt, waarbij is gekeken naar het risico op derving van inkomsten en de mogelijkheden tot reductie van kosten. Aan de inkomstenkant staat vooral de vrijwillige geldwerving onder druk. Dit heeft vooral impact op de baten van Kerk in Actie. Aan de kostenkant valt met name op dat door het niet meer mogen uitvoeren van activiteiten een duidelijke reductie kan worden bereikt. Als het gaat om de financiële gevolgen van de coronamaatregelen, dan is de verwachting voor 2021 dat ook bij teruglopende inkomsten de Protestantse Kerk in Nederland en Kerk in Actie voldoende reserves (liquide middelen) hebben om een tijdelijke teruggang op te vangen. De mogelijke bezuinigingen en inkomstderving zijn gebaseerd op aannames; het is noodzakelijk deze nauwgezet te blijven volgen in de (financiële) rapportages in 2021.

De *inrichting van de nieuwe organisatie* en een nieuwe werkwijze in de dienstverlening aan plaatselijke gemeenten gaat in de loop van 2021 van start. De veranderingen zullen veel vragen van leidinggevenden en medewerkers. Een aantal medewerkers zal boventallig worden. Het proces van plaatsing en (interne) sollicitaties is voorzien in de eerste twee kwartalen van 2021 en de verwachting is dat de nieuwe structuur per 1 juni 2021 kan starten. Een intensief begeleidingstraject voor (nieuwe) leidinggevenden is voorzien en er zal veel aandacht nodig zijn voor de ontwikkeling van teams en voor het opbouwen van een werkwijze die bijdraagt aan de beweging naar een toekomstgerichte kerk. Er zal in 2021 een gespreksronde met plaatselijke gemeenten en andere betrokkenen worden georganiseerd als basis voor de uitwerking en vormgeving van het nieuwe dienstverleningsmodel. De organisatieverandering heeft de meeste impact op dat deel van de organisatie dat zich richt op plaatselijke gemeenten van de Protestantse Kerk in Nederland en dat ook uit daarvoor bestemde middelen wordt gefinancierd. Het werk van Kerk in Actie wordt gefinancierd uit de specifiek voor dit doel vrijwillig geworven gelden en wordt besteed volgens de daarvoor vastgestelde kaders en richtlijnen.

## Vaststelling verantwoordingsverklaring

Deze verantwoordingsverklaring is op 8 maart 2021 vastgesteld en ondertekend door alle leden van bestuur en de algemeen directeur van de dienstenorganisatie van de Protestantse Kerk in Nederland.

# 6. Vrijwilligers, personeel en organisatie

## Vrijwilligers

De inzet van talloze plaatselijke vrijwilligers, ambtsdragers en taakdragers voor het werk van Kerk in Actie is van onschatbare waarde. Naast deze plaatselijke vrijwilligers zijn andere vrijwilligers binnen de dienstenorganisatie werkzaam voor Kerk in Actie. Ruim twintig vrijwilligers zetten zich in voor diverse werkzaamheden, zoals opmaak en verzendklaar maken van rondzendbrieven, standmedewerker op evenementen en beurzen, voorbereiding Landelijke Diaconale Dag en Diaconale Ontmoetingsdagen. Sommigen van hen zijn wekelijks actief, anderen zijn beschikbaar wanneer hun hulp nodig is. Tenslotte is er nog een 'pool' van zestig vertalers beschikbaar waarop Kerk in Actie indien nodig een beroep kan doen. De inzet van al deze vrijwilligers helpt niet alleen de werkdruk te verlichten, maar is ook een essentiële bijdrage aan het werk van Kerk in Actie.

## Personeel

Onderstaand is de totale personeelsformatie van Kerk in Actie, gesplitst in een basisformatie en in een formatie inzake bijzondere aanstellingen. Dit ziet er als volgt uit:

<b>Formatie t.b.v. Kerk in Actie</b> <i>(in fte's)</i>	<b>Rekening 2020 (Gemiddeld)</b>	<b>Begroting 2020</b>	<b>Rekening 2019 (Gemiddeld)</b>	<b>Rekening 2018 (Gemiddeld)</b>
Basisformatie Kerk in Actie	30,0	30,5	28,4	26,9
Communicatie en fondsenwerving (raming):				
C&F -KIA -fondsenwerving	6,5	6,5	6,5	6,8
C&F -KIA- communicatie	7,0	7,0	7,0	9,3
	<b>43,5</b>	<b>44,0</b>	<b>41,9</b>	<b>43,0</b>
Service centre:	37,5	34,5	35,2	36,9
% aandeel Kerk in Actie	17%	17%	15%	15%
	<b>6,3</b>	<b>5,8</b>	<b>5,5</b>	<b>5,6</b>
<b>Totaal Kerk in Actie</b>	<b>49,8</b>	<b>49,8</b>	<b>47,4</b>	<b>48,6</b>

De FTE is exclusief de uitgezonden medewerkers aangezien deze onder de directe project bestedingen worden verantwoord. De vergelijkende cijfers zijn hierop aangepast.

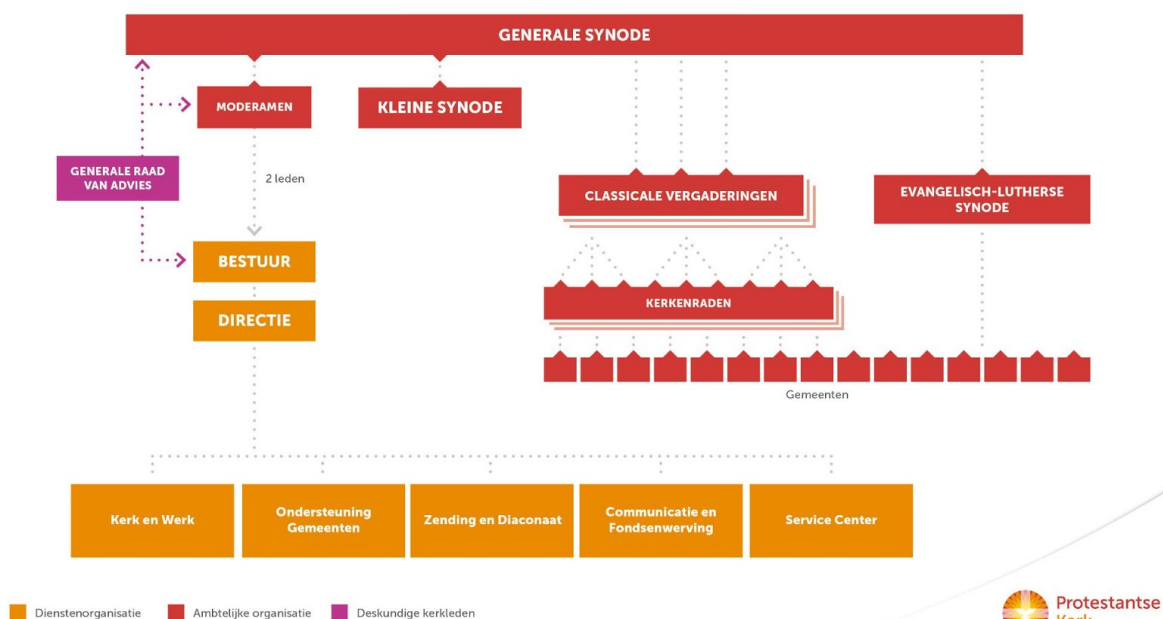
De formatie voor uitgezonden medewerkers was begroot op 5,0 fte, de werkelijke gemiddelde formatie in 2020 bedroeg 3,67. In 2019 en 2018 kwam de gemiddelde formatie uit op resp. 2,0 en 1,83.

## Organisatie

Kerk in Actie is een integraal onderdeel van de Protestantse kerk.

Het organogram van de Protestantse Kerk in Nederland met haar dienstenorganisatie is als volgt:

### Organisatiestructuur Protestantse Kerk in Nederland



## 7. Risicobeheer

### Algemeen

Risicobeheer betekent het in kaart brengen van de risico's voor de organisatie, het maken van een inschatting van de waarschijnlijkheid dat een risico zich in de praktijk zal voordoen, en de impact die dat voorval op de organisatie zal hebben. Vanuit deze inschattingen worden maatregelen bepaald gericht op het beheer van de gesignaleerde risico's.

Hierbij is het volgende onderscheid aangebracht.

- reputatierisico's
- financiële risico's
- operationele risico's.

De dienstenorganisatie is niet alleen in Nederland actief, maar wereldwijd. Daarnaast zijn zeer veel vrijwilligers en medewerkers betrokken bij de uitvoering van het werk. De aard van de risico's heeft derhalve een breder spectrum dan alleen het werk in de dienstenorganisatie.

In oktober 2017 vond een risico workshop plaats. De bevindingen uit de risicoanalyse zijn opgenomen in de besturingscyclus van het managementteam. In 2018 heeft een evaluatie van deze risicoanalyse plaatsgevonden en heeft waar nodig bijsturing van de beheersmaatregelen plaatsgevonden.

In 2019 is een proces gestart om risicomanagement nog meer te integreren in de periodieke PDCA (Plan, Do, Check, Act) cyclus van de clusters en op totaal DO niveau. Om dit te bereiken zijn per cluster risicomanagement sessies georganiseerd die hebben geleid tot concrete beheersmaatregelen op de belangrijkste risico gebieden. In 2020 is de monitoring van het effect van de beheersmaatregelen onderdeel van de 2 maandsrapportage. In het voorjaar van 2021 zal een nieuwe risicoanalyse worden uitgevoerd.

### Reputatierisico's

De dienstenorganisatie streeft naar een transparante en open communicatie met alle belanghebbenden. Dit is van groot belang voor de wijze waarop belanghebbenden het werk ervaren. Kerk in Actie heeft via verschillende media per doelgroep een passende aanpak. De organisatie is voortdurend alert op interne en externe invloeden.

Reputatierisico's als gevolg van synodale uitspraken en besluiten worden niet benoemd in dit verslag. Deze komen - indien van toepassing - aan de orde in de rapportage van het moderamen van de Protestantse Kerk in Nederland aan de synode.

### Financiële risico's

De bekende en kwantificeerbare financiële risico's zijn in de jaarrekening vermeld onder 'de niet in de balans opgenomen activa en verplichtingen' (zie *einde toelichting op de balans*).

### Operationele risico's

Operationele risico's zijn risico's als gevolg van het falen of tekortschieten van interne processen, menselijke en technische tekortkomingen en onverwachte externe gebeurtenissen.

### Veiligheid, integriteit en gedragscodes

#### Veiligheidsbeleid

Werknemers die reizen en werken in het buitenland lopen risico. Te denken valt aan tropische ziektes, beroving, diefstal of zelfs ontvoering. Ook kan er sprake zijn van gewelddadige acties met een religieuze of politieke achtergrond. Daarom heeft Kerk in Actie een eigen veiligheidsbeleid waarin uitgangspunten, verantwoordelijkheden en bevoegdheden met betrekking tot veiligheid zijn vastgelegd. Dit beleid is begin 2020 opnieuw geactualiseerd en vastgesteld door het MT van de Dienstenorganisatie van de Protestantse Kerk in Nederland.

Daarnaast zijn er veiligheidsplannen voor alle landen waar partners van Kerk in Actie actief zijn. Deze veiligheidsplannen beschrijven de aanwezige veiligheidsrisico's met relevante veiligheidsmaatregelen ter voorkoming van risico's. Alle reizende medewerkers van Kerk in Actie zijn verplicht om voorafgaande aan een reis een veiligheidstraining te volgen en die deskundigheid vervolgens ook op peil te houden. Heeft zich tijdens een reis of uitzending een incident voorgedaan waar een medewerker mogelijk een trauma aan overgehouden heeft, dan kan de betreffende medewerker dat melden en bespreken tijdens een debriefing gesprek. In dat geval is professionele begeleiding mogelijk. Kerk in Actie werkt met een veiligheidsadviseur. Daarnaast heeft Kerk in Actie een intern werkend Crisis Management Team (CMT) dat optreedt wanneer de algemene veiligheidssituatie in een regio, gebied of land daarom vraagt en in geval van calamiteiten en incidenten. Het CMT bestaat uit de manager en twee noodhulp collega's met ervaring op veiligheidsbeleid.

De COVID-19 pandemie zoals die zich in het voorjaar van 2020 ontwikkelde heeft ertoe geleid dat Kerk in Actie 7 uitgezonden/gedetacheerde medewerkers (inclusief partners) uit voorzorg naar Nederland terug liet keren. Met deze collega's is intensief contact geweest over de afwegingen die tot dit besluit hebben geleid en inmiddels zijn de betreffende medewerkers weer teruggekeerd naar het buitenland. Verder hebben zich in 2020 geen veiligheidsincidenten voorgedaan.

### **Integriteitsbeleid**

Ieder mens weet zelf het beste wat hij nodig heeft. Financiële steun en samenwerking verlopen via lokale kerken en partnerorganisaties, want die staan het dichtst bij. Daarbij draait het om gelijkwaardigheid: we leren van elkaar. Zo bieden we elkaar hoop en delen we ons geloof in een betere wereld. Om als Dienstenorganisatie en als Kerk in Actie goed invulling te kunnen geven aan deze missie/doelstelling is het zijn van een integere organisatie uiteraard van wezenlijk belang. Dit houdt in dat we ons ervoor inzetten een organisatie te zijn waarin het prettig werken is en waar we beleid hebben om machtsmisbruik, financiële schendingen en interpersoonlijke schendingen binnen en buiten onze organisatie (in relatie tot partners/beneficiënten) te voorkomen.

In 2020 is het integriteitsbeleid geheel geactualiseerd en heeft een medewerker binnen Kerk in Actie het integriteitsbeleid in portefeuille. Per kwartaal ontvangt het management van Kerk in Actie en de dienstenorganisatie een rapportage waarin eventuele meldingen en de opvolging van acties wordt opgenomen.

In 2020 waren er drie meldingen van (mogelijke) onregelmatigheden bij partners van Kerk in Actie. Hierop zijn door de medewerkers adequate acties ondernomen. De omvang van deze kwesties is voor Kerk in Actie zeer beperkt.

In 2020 is drie keer een Moreel Beraad gehouden binnen de afdeling Kerk in Actie. Dit betrof drie van de vier continenten waar Kerk in Actie actief is.

### **Gedragcodes als onderdeel van preventie**

Omdat medewerkers ook uitvoering geven aan het vormgeven van een integere organisatie heeft Kerk in Actie zich aangesloten bij een aantal internationaal erkende gedragcodes.

Drie gedragcodes maken onderdeel uit van het integriteitsbeleid en veiligheidsbeleid van Kerk in Actie. Alle medewerkers worden geacht zich hieraan te houden als zij voor Kerk in Actie werken, op dienstreis zijn of als uitgezonden medewerker verblijven in een gastland. Medewerkers van Kerk in Actie tekenen bij aanstelling deze codes. Het betreft hier de:

- [Act Alliance Code of Conduct Policy](#): for the prevention of misconduct, including corruption, fraud, exploitation and abuse, including sexual; and to ensure child safeguarding;
- [ICCO and Kerk in Actie Child Safeguarding Policy](#) waar de [Child Safeguarding Code of Conduct](#) onderdeel van is;
- ["The Code of Conduct for the International Red Cross and Red Crescent Movement and NGO's in Disaster Relief"](#).

De genoemde codes zijn c.q. worden onderdeel van de contracten met Kerk in Actie partners en daarmee voor deze partnerorganisaties relevant. Zo nemen wij stappen om verdere invulling te geven aan onze ketenverantwoordelijkheid.

## Een meldsysteem in geval van klachten en misstanden

We onderscheiden binnen onze organisatie verschillende vormen van het melden van klachten en misstanden en het melden kan via de integriteitsmedewerker en/of het management van Kerk in Actie. Daarnaast is er een extern meldpunt waar klachten en misstanden gemeld kunnen worden.

Specifiek voor het buitenland werk van Kerk in Actie zijn er een drietal kanalen opengesteld, te weten:

1. Een (engelstalige) [WhistleBlowerPolicy](#). Via deze procedure kan melding worden gemaakt van misstanden.
2. Ook is er een engelstalige procedure ter voorkoming van fraude en corruptie ten aanzien van de gelden van Kerk en Actie. Dit is uitgewerkt in de '[Anti-fraud and -corruption management paper](#)'.
3. Tenslotte is er een klachtenregeling specifiek gericht op de buitenlandse partners en beneficiaries, [de complaints and appeal procedure](#).

## CBF keurmerk

Goede doelen, waaronder Kerk in Actie, die beschikken over een erkenning van toezichthouder CBF moeten voldoen aan kwaliteitseisen zoals verwoord in de normen van de erkenningsregeling. Op het gebied van integriteit van de organisatie zijn recent nieuwe normen vastgesteld. Vanaf 2020 gaat het CBF erkende organisaties hier actief op toetsen. In 2019 heeft de dienstenorganisatie de bestaande gedragscodes geïnventariseerd en waar nodig is een start gemaakt met het actualiseren, ten einde aan deze nieuwe normering te voldoen.

## Internationaal betalingsverkeer

In toenemende mate zijn risico's in het internationale betalingsverkeer zichtbaar vanwege aan banken opgelegde maatregelen in het kader van de Wet op het financieel toezicht (Wft) en de Wet ter voorkoming van witwassen en financieren van terrorisme (Wwft) en/of vanwege lokale wetgeving ten opzichte van Ngo's en kerken. Daarnaast heeft de EU sancties opgelegd aan verschillende landen in de wereld. Deze sancties hebben tot gevolg dat financiële transacties met bepaalde landen niet of bijna niet mogelijk zijn. Dit kan leiden tot problemen in het tijdig ter plekke krijgen van toegezegde gelden en daarmee tot problemen bij de realisatie van project- en programmadoelstellingen.

## IT omgeving

In 2019 is een risico inventarisatie gehouden m.b.t. het onderwerp Cybersecurity. Hierbij zijn o.m. de risico's op datalekken en ongeautoriseerde toegang tot onze systemen in kaart gebracht. Vervolgens zijn hierop beheersmaatregelen in gang gezet die hebben geleid tot o.a. een herindeling van de Google mappenstructuur en de beveiliging hiervan, extra authenticatie stappen bij het inloggen in onze systemen en het aanscherpen van het beleid inzake het delen van documenten. Cybersecurity vraagt blijvende aandacht en vandaar dat ook in 2020 de monitoring op en verbetering van de beveiliging van onze IT systemen hoge prioriteit heeft gehad.

## Bedrijfshulpverlening

Bij het landelijk dienstencentrum is een team van bedrijfshulpverleners aanwezig dat dagelijks klaar staat om op te treden in noodsituaties. Om de paraatheid en kennis van de bedrijfshulpverleners actueel te houden, volgen de teamleden frequent de opleidingen met betrekking tot ontruiming, eerste hulp, reanimatie en brandpreventie. Door de bedrijfshulpverlening worden ontruimingsoefeningen uitgevoerd op de locatie van de dienstenorganisatie in Utrecht. Ontruimingsoefeningen worden geëvalueerd en kunnen leiden tot acties op de geconstateerde aandachtspunten.

## 8. Duurzaamheid

### Bijbelse opdracht

Onze aandacht voor duurzaamheid heeft alles te maken met de bijbelse opdracht om zorgvuldig om te gaan met de schepping en wat wij ontvangen hebben zorgvuldig te beheren en over te dragen aan toekomstige generaties. In onze traditie is hiervoor de uitdrukking dat we goede rentmeesters moeten zijn die verantwoordelijkheid nemen voor de medemens en voor de aarde. Vanuit deze opdracht zou de kerk en in het verlengde daarvan de dienstenorganisatie een voorbeeld moeten zijn van goed rentmeesterschap. Wereldwijd wordt deze opdracht herkend en is door de Verenigde Naties vertaald in de Sustainable Development Goals (SDG's) waarop overheden in alle lidstaten aanspreekbaar zijn. Kerk in Actie draagt met haar werk bij aan deze SDG's en dat zal in de toekomst explicieter benoemd worden.

### Duurzaamheid in onze programma's

Kerk in Actie geeft via het programma GroeneKerken kerken een impuls om met duurzaamheid aan de slag te gaan. Kerk in Actie werkt hierin samen met Tear. GroeneKerken biedt kerken een netwerk én een website met veel handige adviezen aan.

### Duurzaamheid in onze bedrijfsvoering

We besteden aandacht aan duurzaamheid in onze eigen bedrijfsvoering. Centrale begrippen hierbij zijn verminderen, veranderen en vergoeden. Dit levert een goed beeld op van wat al gebeurd is, waar nog een probleem is en wat we daaraan kunnen doen. Het streven is om het huidige portfolio duurzame middelen uit te breiden.

### Duurzaamheid in ons beleggingsbeleid

Voor het gevoerde beleggingsbeleid in 2020 wordt verwezen naar de paragraaf 'Duurzaamheid en beleggingen' in de jaarrekening 2020 van de Protestantse kerk.

## 9. Financiën

### Continuïteitsreserve

Kerk in Actie is onderdeel van de Protestantse kerk, die in haar eigen vermogen een algemene risicoreserve kent. Deze algemene risicoreserve geldt enerzijds als continuïteitsreserve, een 'buffer' voor onverwachte tegenvallers, en anderzijds als egaliseringsreserve voor de operationele resultaten van de dienstenorganisatie.

### Reserves en fondsen

Het eigen vermogen van Kerk in Actie is onderverdeeld in reserves en fondsen.

#### Reserves (€ 22.533k)

Deze reserves kunnen egaliserings- en/of continuïteitsreserves, bestemmingsreserves en herwaarderingsreserves zijn. De reserves van Kerk in Actie vallen in de categorie bestemmingsreserves. Bestedingen van deze bestemmingsreserves dienen plaats te vinden binnen de gegeven algemene bestemming. Binnen deze algemene bestemmingen kunnen de bestedingen door het bestuur worden bepaald. De gevormde bestemmingsreserves mogen geen verplichting betreffen.

#### Fondsen (€ 4.091k)

Deze bestemmingsfondsen zijn vanwege de specifieke bestemming, die door derden (gevers of overheid) is bepaald, slechts aan te wenden voor de specifieke bestemming.

## **Beleid bestemmingsreserves**

Kerk in Actie wijst jaarlijks op grond van de begroting van Kerk in Actie, die is vastgesteld door de kleine synode, de bedragen toe ten behoeve van de steunverlening aan partners en projecten.

Indien de steunverlening aan bepaalde projecten vertraagd is of om moverende redenen door de relatiebeheerders niet aan een project wordt toegekend, vloeien de gelden die niet besteed zijn terug in revolving funds. Deze bestemmingsreserves kunnen aangewend worden om in een volgend jaar eventuele tekorten te dekken. Op deze wijze kan bijvoorbeeld worden voorkomen dat een onverwachte daling van inkomsten leidt tot vermindering van al aan partners toegezegde steun. De revolving funds fungeren zo als egalisatiereserve voor de doelen waarvoor de gelden zijn bestemd.

De normering van de revolving funds is in 2018 onder de loep genomen en geactualiseerd. Het voorstel hiertoe, dat in in het jaarplan c.q. de jaarbegroting 2019 is opgenomen, is door het bestuur besproken en geaccordeerd. Het fundament onder deze normering wordt gevormd door het uitgangspunt dat Kerk in Actie voldoende reserves wil aanhouden om voor een periode van vijf jaar de bestaande programmering te kunnen blijven uitvoeren. Hiervoor is het nodig om (financiële) risico's zo mogelijk af te dekken. De berekening van de hoogte van deze norm is gebaseerd op de volgende pijlers.

### **1. particuliere werving**

In de particuliere werving wordt rekening gehouden worden met een scenario van van een autonome daling. Op grond van het verloop van de ledentallen die door de vergrijzing sterk wordt beïnvloed, is een daling van 2% per jaar berekend.

### **2. fondsenwerving**

De begroting voor fondsenwerving wordt bepaald door een vastgestelde norm van 12,5% over de opbrengsten uit particuliere werving. In het scenario als hierboven beschreven betekent dit een steeds lager budget. Hierdoor bestaat het risico dat de werving nog verder terugloopt en wordt de neerwaartse spiraal versterkt. Eigenlijk is het nodig dat bij een dalende lijn de investering in fondsenwerving minimaal op peil blijft. Vandaar dat over de berekende daling van 2% per jaar een bedrag in onze reserves wordt aangehouden.

### **3. overige baten**

De overige baten bestaan met name uit bijdragen van stichtingen en vermogensfondsen, alsmede de opbrengsten uit de samenwerking met EO Metterdaad. Deze baten kunnen per jaar variëren en/of hangen samen met het jaarlijkse rendement op beleggingen van deze instellingen. Het risico van mogelijk lagere bijdragen wordt daarom meegenomen in de norm.

### **4. acute noodhulp**

Het aantal rampen in de wereld lijkt ieder jaar weer toe te nemen. Het beroep op Kerk in Actie om snel te reageren op acute noodhulpsituaties stijgt hierdoor ook. Het bedrag dat Kerk in Actie hiervoor in de reserves aanhoudt is € 2.000k.

### **5. overige risico's**

Bij de waardering van de opbrengst uit nalatenschappen wordt een inschatting gemaakt van de opbrengst bij nog niet afgewikkelde dossiers. De daadwerkelijke hoogte van de opbrengsten alsmede de termijn waarbinnen nalatenschappen kunnen worden afgehandeld zijn nog onzeker. Vandaar dat deze post in de berekening van de norm is meegenomen.

Veel risico's die zich in het kader van de bedrijfsvoering kunnen voordoen zijn in de normering van de algemene risicoreserve van de Protestantse Kerk meegenomen. Deze hoeven derhalve niet binnen de Kerk in Actie-reserves te worden berekend.

Op grond van deze uitgangspunten is de normering als volgt berekend:

<b>Bestemmingsreserves</b> (x € 1.000)	<b>Parti- culieren</b>	<b>Fondsen- werving</b>	<b>Overige baten</b>	<b>Overige risico 's</b>	<b>Totaal norm</b>
<i>Programma's Kerk in Actie:</i>					
Revolving fund Kinderen in de knel	900	115		192	1.207
Revolving fund Werelddiaconaat	2.500	310	865	450	4.125
Revolving fund Zending	1.900	240	810	291	3.241
Revolving fund Noodhulp	1.000	130		2.000	3.130
Egalisatiereserve diaconaal werk	500	65	230	54	849
	<b>6.800</b>	<b>860</b>	<b>1.905</b>	<b>2.987</b>	<b>12.552</b>

De bestemmingsreserves ultimo 2020 geven het volgende beeld:

<b>Bestemmingsreserves</b> (x € 1.000)	<b>Stand ult. 2019</b>	<b>Resultaat 2020</b>	<b>Stand ult.2020</b>	<b>Norm</b>	<b>Meer/ minder</b>
<i>Programma's Kerk in Actie:</i>					
Revolving fund Kinderen in de knel	2.936	0	2.936	1.207	1.729
Revolving fund Werelddiaconaat	7.077	1.180	8.257	4.125	4.132
Revolving fund Zending	8.404	-236	8.168	3.241	4.927
Revolving fund Noodhulp	3.398	-399	2.999	3.130	-131
Egalisatiereserve diaconaal werk	269	-96	173	849	-676
	<b>22.083</b>	<b>449</b>	<b>22.533</b>	<b>12.552</b>	<b>9.981</b>

## Resultaat 2020 Kerk in Actie

### Resultaatbestemming

Het boekjaar 2020 sluit met een positief resultaat van € 1.456k, hetgeen € 2.019k hoger is dan begroot. Van dit resultaat is een bedrag van € 448k toegevoegd aan de bestemmingsreserves, begroot was een onttrekking van € 563k. Een bedrag van € 1.008k is toegevoegd aan de bestemmingsfondsen.

### Baten

De totale baten in 2020 bedragen € 28.342k en komen hiermee € 1.752k hoger uit dan begroot. Dit is voornamelijk toe te schrijven aan de hogere opbrengst uit baten van particulieren (€ 457k), en de hogere baten van andere organisaties (€ 1.221k). Opvallend bij deze laatste post is vooral de opbrengst uit de SHO actie voor de explosie in Beiroet van € 1.043k). De bijdragen vanuit Stichtingen en vermogensfondsen kwam nagenoeg uit op het begrote bedrag van € 1.300k.

### Lasten

De totale lasten in 2020 bedragen € 26.886k hetgeen € 269k lager is dan begroot. De project bestedingen kwamen € 310k lager uit. De lagere subsidies en bijdragen bij Zending (€ 774k) en Werelddiaconaat (€ 2.577k), werden gecompenseerd door hogere bijdragen aan noodhulp projecten (€ 3.336k).

## Bestedingsratio's

De kosten van Kerk in Actie zijn naar bestedingscategorieën in specifieke ratio's uitgedrukt. Deze geven het volgende weer:

% ten opzichte van de totale lasten = waar is een uitgegeven euro aan besteed

% ten opzichte van de totale baten = waar is een ontvangen euro naar toe gegaan



Tenslotte zijn de directe kosten fondsenwerving (dit betreft de inzet van fondsenwerfers en de directe kosten m.b.t. fondsenwervingsprojecten) uitgedrukt in een % van de opbrengst uit collecten, giften en schenkingen.

<b>Ratio's Kerk in Actie</b>	<b>Norm</b>	<b>Rekening 2020</b>	<b>Begroting 2020</b>	<b>Rekening 2019</b>	<b>Rekening 2018</b>
<b>% ten opzichte van de totale lasten</b>					
Doelbestedingen subsidies en bijdragen		65,6%	66,1%	70,3%	66,8%
Doelbestedingen via eigen organisatie		19,9%	19,7%	16,3%	19,9%
		<b>85,5%</b>	<b>85,8%</b>	<b>86,6%</b>	<b>86,7%</b>
Werving baten		11,5%	11,3%	10,7%	10,4%
Kosten beheer en administratie	4,5-4,75%	3,0%	2,9%	2,7%	2,9%
		<b>100,0%</b>	<b>100,0%</b>	<b>100,0%</b>	<b>100,0%</b>
<b>% ten opzichte van de totale baten</b>					
Doelbestedingen subsidies en bijdragen	60-70%	62,3%	67,5%	74,9%	58,7%
Doelbestedingen via eigen organisatie		18,8%	20,1%	17,4%	17,5%
		<b>81,1%</b>	<b>87,6%</b>	<b>92,3%</b>	<b>76,2%</b>
Werving baten		10,9%	11,5%	11,4%	9,1%
Kosten beheer en administratie		2,8%	3,0%	2,9%	2,6%
Mutatie in reserves en fondsen		5,1%	-2,1%	-6,6%	12,1%
		<b>100,0%</b>	<b>100,0%</b>	<b>100,0%</b>	<b>100,0%</b>
<b>% t.o.v. opbrengst fondsenwerving</b>					
Kosten fondsenwerving	max.12,5%	12,5%	12,5%	12,5%	11,3%

## Doelbestedingen

### Subsidies en bijdragen

Dit betreffen de direct met partners overeengekomen projectfinancieringen. Dit percentage geeft aan hoeveel procent van de baten aan directe steunverlening wordt besteed.

### Via eigen organisatie

Het betreft hier activiteiten die in het kader van de doelstelling vanuit de eigen organisatie, en dus niet via partners, worden uitgevoerd. Deze activiteiten liggen onder meer op het gebied van binnenlands diaconaat, noodhulp en communicatie en voorlichting.

### Kosten beheer en administratie

Dit zijn de kosten die door het Service Centre van de dienstenorganisatie van de Protestantse kerk (huisvesting, facilitaire zaken, ICT en financiën) aan Kerk in Actie worden doorberekend op basis van de begrote bezetting.

### Werving baten

Hieronder wordt verstaan de kosten eigen fondsenwerving die specifiek betrekking hebben op de werving van de opbrengsten uit collecten, giften en schenkingen, nalatenschappen en bijdragen van andere organisaties.

### Kosten eigen fondsenwerving

Het percentage eigen fondsenwerving is in 2020 berekend op de maximale norm van 12,5% van de daadwerkelijke opbrengsten particulieren en bijdragen van andere organisaties.

## 10. Jaarrekening 2020 Kerk in Actie

### Balans (na resultaatbestemming)

<b>Activa</b> (x € 1.000)	<b>Ref.</b>	<b>Balans</b> <b>31-12-2020</b>	<b>Balans</b> <b>31-12-2019</b>
Vorderingen en overlopende activa		12.174	21.259
Liquide middelen		15.294	5.068
<b>Vlottende activa</b>	<b>1</b>	<b>27.468</b>	<b>26.327</b>
<b>Totaal activa</b>		<b>27.468</b>	<b>26.327</b>

<b>Passiva</b> (x € 1.000)	<b>Ref.</b>	<b>Balans</b> <b>31-12-2020</b>	<b>Balans</b> <b>31-12-2019</b>
<b>Reserves en fondsen</b>			
<i>Reserves</i>			
- Bestemmingsreserves		22.533	22.083
<i>Fondsen</i>			
- Bestemmingsfondsen		4.091	3.083
<b>Totaal reserves en fondsen</b>	<b>2</b>	<b>26.623</b>	<b>25.166</b>
<b>Vorzieningen</b>	<b>3</b>	<b>140</b>	<b>150</b>
<b>Kortlopende schulden</b>	<b>4</b>	<b>705</b>	<b>1.011</b>
<b>Totaal passiva</b>		<b>27.468</b>	<b>26.327</b>

## Staat van baten en lasten

<b>Baten</b> (x € 1.000)	<b>Ref.</b>	<b>Rekening 2020</b>	<b>Begroting 2020</b>	<b>Rekening 2019</b>
Baten van particulieren	5	23.237	22.780	22.813
Baten van verplichte bijdragen van gemeenten	6	420	420	431
Baten van verbonden organisaties zonder winststreven	7	1.772	1.615	1.447
Baten van andere organisaties zonder winststreven	8	2.739	1.675	2.284
<b>Totaal geworven baten</b>		<b>28.168</b>	<b>26.490</b>	<b>26.976</b>
Baten uit dienstverlening	9	173	75	162
Overige baten	10	0	25	41
<b>Totaal baten</b>		<b>28.342</b>	<b>26.590</b>	<b>27.179</b>

<b>Lasten</b> (x € 1.000)	<b>Ref.</b>	<b>Rekening 2020</b>	<b>Begroting 2020</b>	<b>Rekening 2019</b>
<b>Besteed aan doelstellingen</b>				
Zending		6.558	7.332	7.170
Werelddiaconaat		8.023	10.600	8.836
Noodhulp		6.704	3.368	7.229
Binnenlands diaconaat		1.703	1.998	1.844
	<b>11</b>	<b>22.988</b>	<b>23.298</b>	<b>25.080</b>
Wervingskosten	12	3.103	3.057	3.108
Kosten beheer en administratie	13	795	800	785
<b>Totaal lasten</b>		<b>26.886</b>	<b>27.155</b>	<b>28.974</b>
<b>Saldo voor financiële baten en lasten</b>		<b>1.456</b>	<b>-565</b>	<b>-1.794</b>
Saldo financiële baten en lasten	14	0	2	0
<b>Saldo van baten en lasten</b>		<b>1.456</b>	<b>-563</b>	<b>-1.794</b>

## Resultaatverdeling

<b>Resultaatverdeling</b> <i>(x € 1.000)</i>	<b>Rekening</b> <b>2020</b>	<b>Begroting</b> <b>2020</b>	<b>Rekening</b> <b>2019</b>
Bestemmingsreserves	448	-563	-706
Bestemmingsfondsen	1.008	0	-1.088
<b>Totaal reserves en fondsen</b>	<b>1.456</b>	<b>-563</b>	<b>-1.794</b>

<b>Resultaatverdeling</b> <i>(x € 1.000)</i>	<b>Rekening</b> <b>2020</b>	<b>Begroting</b> <b>2020</b>	<b>Rekening</b> <b>2019</b>
<i>Bestemmingsreserves Kerk in Actie</i>			
Revolving Fund Kinderen in de Knel	0		407
Revolving Fund Werelddiaconaat	1.180		1.403
Revolving Fund Zending	-236	-313	410
Revolving Fund Noodhulp	-399	-231	-2.605
Egalisatiereserve diaconaal werk	-96	-18	-52
Egalisatiereserve ZZO	0		-270
<b>Totaal bestemmingsreserves</b>	<b>448</b>	<b>-563</b>	<b>-706</b>
<i>Noodhulpfondsen Kerk in Actie</i>			
Actieweek vluchtelingen	0		-101
Hongersnood Ethiopië	0		-165
Indonesië (Sulawesi)	-286		-367
Ramp Libanon	839		
	553	0	-633
<i>Noodhulpfondsen Kerk in Actie via de SHO</i>			
Indonesië (Sulawesi)	-104		-230
Explosie Beiroet	440		
	336	0	-230
<i>Overige fondsen Kerk in Actie</i>			
Projectenfonds EO Metterdaad	-43		-52
Projectenfonds particuliere schenkingen	170		-173
Endowment fund	-7		
	119	0	-225
<b>Totaal bestemmingsfondsen</b>	<b>1.008</b>	<b>0</b>	<b>-1.088</b>
<b>Totaal eigen vermogen</b>	<b>1.456</b>	<b>-563</b>	<b>-1.794</b>

## Kasstroomoverzicht

<b>Kasstroomoverzicht</b> (indirecte methode)			
(x € 1.000)	<b>Ref.</b>	<b>Balans</b> 31-12-2020	<b>Balans</b> 31-12-2019
<b>Vermogensresultaat Kerk in Actie</b>	2	1.456	-1.794
Voorzieningen	3	-10	-29
Vorderingen en overlopende activa	1	9.085	-6.010
Kortlopende schulden	4	-306	-1.580
<b>Kasstroom uit operationele activiteiten</b>		<b>8.769</b>	<b>-7.621</b>
Participatie	<i>nvt</i>	0	0
<b>Kasstroom uit investeringsactiviteiten</b>		<b>0</b>	<b>0</b>
Langlopende schulden	<i>nvt</i>	0	0
<b>Kasstroom uit financieringsactiviteiten</b>		<b>0</b>	<b>0</b>
<b>Totaal</b>		<b>10.225</b>	<b>-9.415</b>

<b>Verloop liquide middelen</b>			
(x € 1.000)	<b>Ref.</b>	<b>2020</b>	<b>2019</b>
<b>Stand per 1 januari</b>		<b>5.068</b>	<b>14.483</b>
Mutatie boekjaar		10.225	-9.415
<b>Stand per 31 december</b>	1	<b>15.294</b>	<b>5.068</b>

## Waarderingsgrondslagen

### Richtlijn jaarverslaggeving

De jaarrekening van de Protestantse Kerk in Nederland (inclusief de dienstenorganisatie) en die van Kerk in Actie zijn opgesteld conform de Richtlijn 650 Fondsenwervende Instellingen, mede in verband met het CBF-keurmerk ten behoeve van Kerk in Actie.

### Stelselwijziging / vergelijking met voorgaand jaar

In het boekjaar 2020 hebben zich geen stelselwijzigingen voorgedaan. De vastgestelde begroting 2020 is opgenomen om de vergelijking met de verantwoording over het boekjaar 2020 te vergemakkelijken.

### Schattingen

Om de grondslagen en regels voor het opstellen van de jaarrekening te kunnen toepassen, is het nodig dat de directie van Kerk in Actie zich over verschillende zaken een oordeel vormt, en dat de directie schattingen maakt die essentieel kunnen zijn voor de in de jaarrekening opgenomen bedragen. Indien het voor het geven van het in artikel 2:362 lid 1 BW vereiste inzicht noodzakelijk is, is de aard van deze oordelen en schattingen inclusief de bijbehorende veronderstellingen opgenomen bij de toelichting op de desbetreffende jaarrekeningposten.

### Verbonden partijen

Als verbonden partij worden alle rechtspersonen aangemerkt waarover overheersende zeggenschap, gezamenlijke zeggenschap of invloed van betekenis kan worden uitgeoefend. Ook rechtspersonen die overwegende zeggenschap kunnen uitoefenen worden aangemerkt als verbonden partij. Ook de statutaire directieleden, andere sleutelfunctionarissen in het management van de Protestantse Kerk in Nederland en nauwe verwanten zijn verbonden partijen.

Transacties van betekenis met verbonden partijen worden toegelicht voor zover deze niet onder normale marktvoorwaarden zijn aangegaan. Hiervan wordt toegelicht de aard en de omvang van de transactie en andere informatie die nodig is voor het verschaffen van het inzicht.

### Kasstroomoverzicht

Het kasstroomoverzicht is opgesteld volgens de indirecte methode. De geldmiddelen in het kasstroomoverzicht bestaan uit de liquide middelen

## Grondslagen voor waardering van activa en passiva

### Algemeen

Activa en verplichtingen worden in het algemeen gewaardeerd tegen de verkrijgings- of vervaardigingsprijs of de actuele waarde. Indien geen specifieke waarderingsgrondslag is vermeld vindt waardering plaats tegen de verkrijgingsprijs.

### Vorderingen, overlopende activa en overige activa

Aandelen en obligaties worden gewaardeerd op marktwaarde. Overige beleggingen worden op reële waarde gewaardeerd. Vorderingen worden bij eerste verwerking gewaardeerd tegen de reële waarde van de tegenprestatie. Handelsvorderingen worden na eerste verwerking gewaardeerd tegen geamortiseerde kostprijs. Voorzieningen wegens oninbaarheid worden in mindering gebracht op de boekwaarde van de vordering. De overlopende activa en overige activa worden eveneens gewaardeerd op reële waarde.

### Liquide middelen

De liquide middelen worden tegen de nominale waarde opgenomen.

### Reserves en fondsen (eigen vermogen)

Het vermogen van de kerk heeft een bijzonder karakter. De Protestantse Kerk in Nederland is gehouden dit vermogen slechts aan te wenden in overeenstemming met de doelstelling waartoe ze in het leven is geroepen. De presentatie van het eigen vermogen in de balans wordt onderscheiden in:

- reserves
- fondsen

## Reserves

Deze reserves kunnen egalisatie- en/of continuïteitsreserves en bestemmingsreserves zijn. Besteding van bestemmingsreserves kan slechts indien dit binnen de gegeven 'bestemming' plaatsvindt. De gevormde bestemmingsreserves mogen geen verplichting betreffen.

## Fondsen

Dit deel van het eigen vermogen is vanwege de specifieke bestemming die door 'derden' (gevers of overheid) is bepaald, slechts aan te wenden voor de specifieke bestemming.

## Voorzieningen

Onder voorzieningen worden opgenomen:

- verplichtingen en verliezen waarvan de omvang op balansdatum onzeker is, doch redelijkerwijs is in te schatten;
- op balansdatum bestaande risico's ter zake van bepaalde te verwachten verplichtingen en/of verliezen waarvan de omvang redelijkerwijs is in te schatten;
- kosten die in het volgend boekjaar zullen worden gemaakt, mits het maken van die kosten zijn oorsprong mede vindt in het boekjaar of een voorgaand boekjaar en de voorziening strekt tot gelijkmatige verdeling van lasten over een aantal boekjaren.

De voorzieningen worden gewaardeerd tegen de beste schatting van de bedragen die noodzakelijk zijn om de verplichtingen per balansdatum af te wikkelen. De overige voorzieningen worden gewaardeerd tegen de nominale waarde van de uitgaven die naar verwachting noodzakelijk zijn om de verplichtingen af te wikkelen, tenzij anders vermeld.

## Langlopende schulden

Schulden op lange termijn worden gewaardeerd tegen reële waarde.

Voor zover toekenningen meerjarige betalingsverplichtingen betreffen, worden deze verplichtingen vermeld als schulden op lange termijn. Indien echter bij deze toekenningen een ontbindende voorwaarde is opgenomen, dan worden deze naar jaar verantwoord onder de 'niet in de balans opgenomen activa en/of verplichtingen'.

## Schulden op korte termijn

Schulden worden bij de eerste verwerking gewaardeerd tegen reële waarde. Schulden worden na eerste verwerking gewaardeerd tegen geamortiseerde kostprijs, zijnde het ontvangen bedrag rekening houdend met agio of disagio en onder aftrek van transactiekosten.

Het verschil tussen de bepaalde boekwaarde en de uiteindelijke aflossingswaarde wordt op basis van de effectieve rente gedurende de geschatte looptijd van de schulden in de winst-en-verliesrekening als interestlast verwerkt.

# Grondslagen voor bepaling van het resultaat

## Algemeen

Ontvangsten en uitgaven worden in de staat van baten en lasten toegerekend aan de periode waarop ze betrekking hebben. Bij deze toerekening wordt een bestendige gedragslijn gevolgd. In de balans wordt rekening gehouden met de, aan een periode toe te rekenen bedragen die in een andere periode zijn of worden ontvangen dan wel betaald. Verliezen worden verantwoord als deze voorzienbaar zijn; baten worden verantwoord als deze gerealiseerd zijn.

Alle baten en lasten worden verantwoord in de staat van baten en lasten. Dit betekent dat geen rechtstreekse mutaties in het vermogen plaatsvinden, behalve bij stelselwijziging, herstel van fundamentele fouten, herwaardering en niet gerealiseerde waardeveranderingen van beleggingen, voor zover die verantwoord kunnen worden in de 'reserve niet gerealiseerde waardeverschillen beleggingen'.

## Bestemmingsgiften

Baten waarvoor een bijzondere bestemming is aangewezen, al dan niet via specifieke acties, worden afzonderlijk in de (toelichting op de) staat van baten en lasten opgenomen, onder vermelding van de aard van de bestemming. Ook de besteding hiervan wordt afzonderlijk vermeld.

Indien deze baten in het verslagjaar niet volledig zijn besteed, worden de nog niet bestede gelden verwerkt in de desbetreffende bestemmingsreserve. Indien in een volgend jaar uit de

bestemmingsreserve wordt geput, wordt deze besteding enerzijds in de staat van baten en lasten verantwoord en anderzijds als mutatie in de desbetreffende bestemmingsreserve weergegeven.

### **Baten van particulieren**

- **collecten**  
Collecten worden verantwoord in het jaar waarin de collecten volgens het collecterooster gehouden zijn met dien verstande dat in verband met het afsluiten van het boekjaar de werkelijke ontvangsten, met een afgrenzing medio januari van het volgende jaar, worden meegenomen.
- **giften**  
Giften worden verantwoord in het jaar waarin een specifieke actie heeft plaatsgevonden, dan wel in het jaar van ontvangst indien geen specifieke actie heeft plaatsgevonden.
- **nalatenschappen**  
Baten uit nalatenschappen worden opgenomen in het boekjaar waarin de omvang betrouwbaar kan worden vastgesteld. De omvang van een bate uit een nalatenschap kan betrouwbaar worden vastgesteld als op grond van het stadium waarin de afhandeling van de nalatenschap zich bevindt, een redelijke schatting van de ontvangst kan worden gemaakt. In die gevallen dat nog geen volledige zekerheid per balansdatum kan worden verkregen wordt uitgegaan van een procentuele waardering. Voorlopige uitbetalingen in de vorm van voorschotten worden in het boekjaar waarin ze worden ontvangen verantwoord als baten uit nalatenschappen. Verkrijgingen belast met vruchtgebruik worden alleen in de toelichting vermeld. Zij worden pas in de staat van baten en lasten verantwoord bij het einde van het vruchtgebruik of bij eerdere verkoop van de blote eigendom. Nalatenschappen worden besteed ter uitvoering van het werk van de kerk, rekening houdend met de bestemming waaronder de nalatenschap is ontvangen.

### **Baten van verbonden en andere organisaties zonder winststreven**

Bijdragen van verbonden en andere organisaties zonder winststreven voor de uitvoering van projecten of programma's waarbij de subsidiegever als financier of mede financier optreedt, worden verantwoord op basis van de ontvangen bedragen, dan wel de toezeggingen.

### **Baten van subsidies van overheden**

Subsidies van overheden ontvangen voor de uitvoering van projecten of programma's, waarbij de subsidiegever als financier of mede financier optreedt, worden voor het bestede deel afzonderlijk onder de baten verantwoord.

### **Baten uit dienstverlening**

Verantwoording van opbrengsten uit de levering van diensten geschiedt naar rato van de geleverde prestaties, gebaseerd op de verrichte diensten tot aan de balansdatum in verhouding tot de in totaal te verrichten diensten.

### **Rentebaten en baten uit beleggingen**

Rentebaten en rentelasten worden tijdsevenredig verwerkt, rekening houdend met de effectieve rentevoet van de desbetreffende activa en passiva. Bij de verwerking van de rentelasten wordt rekening gehouden met de verantwoorde transactiekosten op de ontvangen leningen.

### **Personeelskosten**

Periodiek betaalbare beloningen, zoals lonen, salarissen en sociale lasten worden op grond van de arbeidsvoorwaarden verwerkt in de winst- en verliesrekening voor zover ze verschuldigd zijn aan werknemers.

### **Kosten eigen fondsenwerving**

De kosten fondsenwerving zijn bepaald op basis van de werkelijke personeels- en apparaatskosten van het team fondsenwerving van de afdeling Communicatie en Fondsenwerving. Deze is vermeerderd met de werkelijke directe kosten van de fondsenwervende activiteiten. Overige activiteiten op met name het gebied van communicatie en voorlichting die niet primair op fondsenwerving zijn gericht, maar waarvan wel een fondsenwervende werking kan uitgaan, zijn niet als zodanig aangemerkt.



## **Toezeggingen financiële steun/hulpverlening**

Verplichtingen financiële steun-/hulpverlening komen geheel ten laste van het boekjaar waarin het besluit tot toekenning schriftelijk aan de steun-ontvanger is meegedeeld, ongeacht in welk boekjaar de financiële steun-/hulpverlening wordt uitgekeerd. Daarbij is bepalend of de ontvangende partij recht kan doen gelden op een bepaald bedrag.

## **Grondslagen interne doorbelastingen**

De verdeling van de interne doorbelastingen naar de doelstellingen en activiteiten van de verschillende programmalijnen en werkonderdelen geschiedt op basis van de volgende uitgangspunten:

- de logistieke kosten van drukwerkbegeleiding en centrale reproductie worden doorbelast op basis van de werkelijk bestede uren van de medewerkers van drukwerkbegeleiding maal het voorcalculatorisch bepaalde uurtarief respectievelijk het aantal afdrukken. De werkelijke out-of-pocket kosten worden direct ten laste van de opdrachtgevende afdeling gebracht;
- het aandeel in de kosten van het Service Centre (SC), de afdelingen Financiën & Control, IT, en de (overige) kosten van de stafafdeling Facilitaire Zaken, waarin de huisvestingskosten inclusief de afschrijvingen van de materiële vaste activa opgenomen zijn, worden op voorcalculatorische basis aan de programma clusters/werkonderdelen doorberekend op basis van het aantal bij de afdelingen behorende begrote formatieplaatsen.

## **Pensioenen in de waarderinggrondslagen**

De dienstenorganisatie van de Protestantse Kerk in Nederland heeft voor haar werknemers een toegezegde pensioenregeling. Hiervoor in aanmerking komende werknemers hebben op de pensioengerechtigde leeftijd recht op een pensioen dat afhankelijk is van leeftijd, salaris en dienstjaren. De regeling is ondergebracht bij het bedrijfstakpensioenfonds Zorg en Welzijn (PFZW). De dienstenorganisatie van de Protestantse Kerk in Nederland heeft geen verplichting tot het voldoen van aanvullende bijdragen in geval van een tekort bij Zorg en Welzijn, anders dan het effect van hogere toekomstige premies. Alleen de verschuldigde premies tot en met het einde van het boekjaar zijn derhalve in de jaarrekening verantwoord.

### **Beleidsdekkingsgraad PFZW**

Ultimo 2020 is de beleidsdekkingsgraad van het pensioenfonds Zorg en Welzijn 88,3% (2019: 96,5%). De beleidsdekkingsgraad is het gemiddelde van de actuele dekkingsgraad van de laatste twaalf maanden. Door een gemiddelde te gebruiken, schommelt de dekkingsgraad minder sterk. Pensioenfondsen gebruiken de beleidsdekkingsgraad bij het maken van pensioenbeleid. De actuele dekkingsgraad van december 2020 is 92,6% (2019: 99,2%).

### **Herstelplan**

Pensioenfondsen zijn wettelijk verplicht om voldoende geld achter de hand te houden. Hebben zij dat niet, dan is er een herstelplan voor een periode van 10 jaar van kracht. Voor PFZW geldt dat voor de periode 2020-2029.

Het herstelplan gaat uit van berekeningen die moeten voldoen aan de regels uit de Pensioenwet. Het is wettelijk verplicht om binnen de hersteltermijn de vereiste dekkingsgraad te bereiken. Voor PFZW geldt per eind 2019 een vereiste dekkingsgraad van 123,4%, eind 2020 is dit naar verwachting 121,4%. In het bijgewerkte herstelplan van januari 2020 laat PFZW zien dat de beleidsdekkingsgraad eind 2027 weer op het vereiste niveau kan zijn. Dit is binnen de wettelijke hersteltermijn van 10 jaar. Zolang er niet genoeg geld in kas is, past PFZW dit plan elk jaar aan en legt het ter goedkeuring voor aan toezichthouder De Nederlandsche Bank (DNB).

### **Dit doet PFZW voor tijdig herstel**

- PFZW verhoogt de premie met een premieopslag van 2%-punt gedurende de herstelperiode. Deze opslag is bedoeld om de dekkingsgraad sneller te laten herstellen en op termijn terug te keren naar een financiële positie waarin het weer mogelijk is om de pensioenen te verhogen (indexeren).
- Gedurende het herstelplan verhoogt PFZW de pensioenen niet volledig. Volgens de wettelijke eisen kan verhogen pas vanaf dekkingsgraad van 110%, en dan alleen geleidelijk. Bij een dekkingsgraad van ongeveer 130% kan PFZW volledig indexeren. Het indexeren van de pensioenen heeft echter wel tot gevolg dat het herstel langzamer gaat. Als PFZW niet tijdig uit

herstel komt, dan kan het nog het indexatiebeleid aanpassen (door bijvoorbeeld later te indexeren).

PFZW mag tijdens de herstelperiode niet meer beleggingsrisico nemen. Bijvoorbeeld om een hoger verwacht rendement te behalen en daarmee eerder uit herstel te kunnen komen. Het verwachte rendement uit de beleggingen draagt naar verwachting wel bij aan herstel, maar is onzeker en kan ook tegenvallen.

## Toelichting op de balans

### Activa

#### Vlottende activa (1)

<b>Vorderingen en overlopende activa</b> (x € 1.000)	<b>Balans</b> <b>31-12-2020</b>	<b>Balans</b> <b>31-12-2019</b>
Rekeningen courant	<b>10.261</b>	<b>19.566</b>
Bijdragen en subsidies	105	204
Collecten, giften en schenkingen	472	422
Af te wikkelen nalatenschappen	1.254	987
Rente en dividendbelasting	0	0
Vooruitbetaalde projectlasten	0	0
Diversen	82	80
<b>Subtotaal</b>	<b>1.912</b>	<b>1.693</b>
Af: voorziening oninbare vorderingen	0	0
<b>Totaal vorderingen en overlopende passiva</b>	<b>12.174</b>	<b>21.259</b>

Alle vorderingen hebben een looptijd kleiner dan 1 jaar. Bij de rekening-courantverhoudingen wordt nog opgemerkt dat deze renteloos zijn en dat er geen zekerheden zijn vereist.

<b>Liquide middelen</b> (x € 1.000)	<b>Balans</b> <b>31-12-2020</b>	<b>Balans</b> <b>31-12-2019</b>
Deposito's	0	0
Banktegoeden	15.294	5.068
<b>Totaal liquide middelen</b>	<b>15.294</b>	<b>5.068</b>

De liquide middelen staan ter vrije beschikking. Voor een toelichting op deze afname wordt verwezen naar het kasstroomoverzicht.

## Passiva

### Reserves en fondsen (2)

<b>Reserves en Fondsen</b> <i>(x € 1.000)</i>	<b>Balans</b> <b>31-12-2020</b>	<b>Resultaat</b> <b>2020</b>	<b>Balans</b> <b>31-12-2019</b>
Bestemmingsreserves	22.533	448	22.083
Bestemmingsfondsen	4.091	1.008	3.083
<b>Totaal reserves en fondsen</b>	<b>26.623</b>	<b>1.456</b>	<b>25.166</b>

<b>Verloop Bestemmingsreserves</b> <i>(x € 1.000)</i>	<b>Balans</b> <b>31-12-2020</b>	<b>Resultaat</b> <b>2020</b>	<b>Balans</b> <b>31-12-2019</b>
<i>Bestemmingsreserves Kerk in Actie</i>			
Revolving Fund Kinderen in de Knel	2.936	0	2.936
Revolving Fund Werelddiaconaat	8.257	1.180	7.077
Revolving Fund Zending	8.168	-236	8.404
Revolving Fund Noodhulp	2.999	-399	3.398
Egalisatiereserve diaconaal werk	173	-96	269
Egalisatiereserve ZZO	0	0	0
<b>Totaal bestemmingsreserves</b>	<b>22.533</b>	<b>448</b>	<b>22.083</b>

<b>Bestemmingsfondsen</b> <i>(x € 1.000)</i>	<b>Balans</b> <b>31-12-2020</b>	<b>Resultaat</b> <b>2020</b>	<b>Balans</b> <b>31-12-2019</b>
<i>Noodhulpfondsen</i>			
- Kerk in Actie	1.031	553	478
- SHO	440	336	104
<i>Overige fondsen</i>			
- Diversen	2.620	119	2.500
<b>Totaal Fondsen</b>	<b>4.091</b>	<b>1.008</b>	<b>3.083</b>

<b>Verloop bestemmingsfondsen</b> (x € 1.000)	<b>Balans</b> <b>31-12-2020</b>	<b>Resultaat</b> <b>2020</b>	<b>Balans</b> <b>31-12-2019</b>
<b>Noodhulpfondsen Kerk in Actie</b>			
Indonesië (Sulawesi)	192	-286	478
Ramp Libanon	839	839	
	<b>1.031</b>	<b>553</b>	<b>478</b>
<b>Noodhulpfondsen SHO</b>			
Indonesië (Sulawesi)	0	-104	104
Explosie Beiroet (incl. AKV)	440	440	
	<b>440</b>	<b>336</b>	<b>104</b>
<b>Overige Fondsen Kerk in Actie</b>			
Projectenfonds EO Metterdaad	104	-43	147
Proj.fonds particuliere schenkingen	2.221	170	2.051
(Wereld-)diaconale fondsen	238	-7	245
Diaconale fondsen binnenland	57		57
	<b>2.620</b>	<b>119</b>	<b>2.500</b>
<b>Totaal bestemmingsfondsen</b>	<b>4.091</b>	<b>1.008</b>	<b>3.083</b>

## Voorzieningen (3)

<b>Voorzieningen</b> (x € 1.000)	<b>Balans</b> <b>31-12-2020</b>	<b>Balans</b> <b>31-12-2019</b>
Pensioenvoorzieningen	140	150
<b>Totaal voorzieningen</b>	<b>140</b>	<b>150</b>

### Pensioenvoorzieningen (€ 140k)

Dit betreffen pensioenregelingen voor oud-medewerkers van de Gereformeerde Kerken in Nederland (GKN) en oud-zendingsmedewerkers. Uitgangspunt voor deze voorziening vormt een actuariële berekening, welke periodiek wordt opgesteld. Voor de actuariële berekening zijn de volgende maatstaven gehanteerd: rekenrente 4%, sterftetabel GBM/V. 1995-2000 met drie jaar leeftijdsterugstelling. Aan de voorziening voor pensioenen voor Indonesische medewerkers liggen overeenkomsten ten grondslag tussen de GKN en de desbetreffende partijen.

<b>Verloop voorzieningen</b>	<b>Balans</b>	<b>Bij</b>	<b>Af</b>	<b>Dotatie</b>	<b>Balans</b>
<i>(x € 1.000)</i>	<b>1-1-2020</b>				<b>31-12-2020</b>
<i>Pensioenvoorzieningen</i>					
Fonds pensioenreglement GKN	94	0	15	8	87
Pensioenvoorz. Ned. medewerkers	56		9	5	53
<b>Totaal voorzieningen</b>	<b>150</b>	<b>0</b>	<b>23</b>	<b>13</b>	<b>140</b>

## Kortlopende schulden (4)

De schulden op korte termijn (< 1 jr.) bedragen als volgt:

<b>Schulden op korte termijn</b>	<b>Balans</b>	<b>Balans</b>
<i>(x € 1.000)</i>	<b>31-12-2020</b>	<b>31-12-2019</b>
Verplichtingen steunverlening aan partners (korter dan een jaar)	413	209
Partnerbetalingen onderweg	26	238
Personeels- en apparaatskosten buitenlandafdeling	0	312
Niet opgenomen verlofdagen	65	65
Diversen	55	89
	<b>558</b>	<b>913</b>
<i>Vooruitontvangen posten</i>		
Fondsen op naam	147	98
	<b>147</b>	<b>98</b>
<b>Totaal schulden op korte termijn</b>	<b>705</b>	<b>1.011</b>

## Niet in de balans opgenomen activa en/of verplichtingen

### Meerjarige subsidieverplichtingen Kerk in Actie

Jaarlijks worden voorwaardelijke verplichtingen vermeld inzake de steunverlening door Kerk in Actie op grond van de ontbindende voorwaarden, die in de contracten voor subsidieverlening zijn opgenomen. Meerjarige subsidieverplichtingen worden aangegaan met de contractuele beperking dat de volgende termijn pas kan worden verleend als bij aanvang van het betreffende subsidiejaar dit subsidiebedrag door Kerk in Actie schriftelijk wordt toegezegd. Dit vanwege het feit dat Kerk in Actie zelf geen 'gegarandeerde' inkomsten heeft en grotendeels afhankelijk is van de baten uit eigen fondsenwerving.

Aan het begin van elk jaar wordt, mede op grond van de aanwezige revolving funds (egalisereserves) van Kerk in Actie, beoordeeld of de subsidieverplichtingen gestand kunnen worden gedaan. Onderstaand zijn deze meerjarige verplichtingen weergegeven en uitgedrukt in relatie tot de beschikbare middelen, te weten de betreffende reserves en fondsen ultimo 2020 minus de gestelde norm, én de verwachte middelen voor (directe) steunverlening volgens de begroting 2021.

Meerjarige subsidieverpl. (x € 1.000)	Voorwaardelijke subsidieverplichtingen				Uit reserves / fondsen	Begr. 2021	Beschik baar in 2021	Procentuele verplichting t.o.v. beschikbare middelen			
	2021	2022	2023 e.v.	Totaal				2021	2022	2023 e.v.	Totaal
<i>Programma's regulier</i>											
Zending	3.538	1.495	135	5.168	4.927	5.500	10.427	34%	14%	1%	50%
Werelddiaconaat	5.115	1.370	104	6.589	5.860	7.600	13.460	38%	10%	1%	49%
Noodhulp	2.627	330		2.957	-131	4.500	4.369	60%	8%	0%	68%
Diaconaal werk binnenland	650	50		700	0	880	880	74%	6%	0%	80%
<b>Subtotaal</b>	<b>11.930</b>	<b>3.245</b>	<b>239</b>	<b>15.414</b>	<b>10.657</b>	<b>18.480</b>	<b>29.137</b>	<b>41%</b>	<b>11%</b>	<b>1%</b>	<b>53%</b>
<b>Noodhulpacties:</b>											
Kerk in Actie	10			10	1.031		1.031	1%	0%	0%	1%
SHO				0	440		440	0%	0%	0%	0%
	<b>10</b>	<b>0</b>	<b>0</b>	<b>10</b>	<b>1.471</b>	<b>0</b>	<b>1.471</b>	<b>1%</b>	<b>0%</b>	<b>0%</b>	<b>1%</b>
<b>Totaal</b>	<b>11.940</b>	<b>3.245</b>	<b>239</b>	<b>15.424</b>	<b>12.128</b>	<b>18.480</b>	<b>30.608</b>	<b>39%</b>	<b>11%</b>	<b>1%</b>	<b>50%</b>

Uit dit overzicht blijkt dat de beschikbare reserves plus de begrote middelen voor 2021, het dubbele zijn van de aangegane voorwaardelijke subsidieverplichtingen.

## Toelichting op de baten

### Baten van particulieren (5)

<b>Baten van particulieren</b> <i>(x € 1.000)</i>	<b>Rekening</b> <b>2020</b>	<b>Begroting</b> <b>2020</b>	<b>Rekening</b> <b>2019</b>
<b>Collecten, giften en schenkingen</b>			
Zending	4.131	5.644	5.527
Werelddiaconaat	8.841	9.622	8.658
Noodhulp	6.544	3.500	3.663
Diaconaat	1.262	1.629	1.396
	<b>20.779</b>	<b>20.395</b>	<b>19.244</b>
<i>(waarvan via mailingacties)</i>	<i>(€ 3.759)</i>	<i>(€ 3.000)</i>	<i>(€ 2.738)</i>
<b>Nalatenschappen</b>			
Zending	635	700	1.050
Werelddiaconaat	1.545	1.600	2.302
Noodhulp	113	0	5
Diaconaat	166	85	211
	<b>2.459</b>	<b>2.385</b>	<b>3.568</b>
<b>Totaal</b>	<b>23.237</b>	<b>22.780</b>	<b>22.813</b>

#### Kerk in Actie algemeen

Ten behoeve van het werk van Kerk in Actie is over 2020 een bedrag ontvangen van ruim € 4,4 mln. zonder specifieke doelbestemming binnen de programma's van Kerk in Actie. Dit bedrag is exclusief de algemene inkomsten uit nalatenschappen die rechtstreeks over de programma's worden verdeeld. De toerekening van de ontvangen bedragen zonder doel bestemming aan de drie lijnen van het werk van Kerk in Actie vindt plaats op basis van de volgende verdeelsleutel.

<b>Verdeelsleutel</b>	<b>Rekening</b> <b>2020</b>	<b>Begroting</b> <b>2020</b>	<b>Rekening</b> <b>2019</b>
Binnenlands diaconaat	12,5%	12,5%	12,5%
Werelddiaconaat	46,5%	46,5%	46,5%
Zending	41,0%	41,0%	41,0%
<b>Totaal</b>	<b>100,0%</b>	<b>100,0%</b>	<b>100,0%</b>

Dit geeft de volgende financiële verdeling:

<b>Verdeling algemene inkomsten</b> <i>(x € 1.000)</i>	<b>Rekening</b> <b>2020</b>	<b>Begroting</b> <b>2020</b>	<b>Rekening</b> <b>2019</b>
Binnenlands diaconaat	550	654	551
Werelddiaconaat	2.047	2.432	2.051
Zending	1.805	2.144	1.809
<b>Totaal</b>	<b>4.403</b>	<b>5.230</b>	<b>4.411</b>

## Baten van verplichte bijdragen van gemeenten (6)

<b>Verplichte bijdragen van gemeenten</b> (x € 1.000)	<b>Rekening</b> <b>2020</b>	<b>Begroting</b> <b>2020</b>	<b>Rekening</b> <b>2019</b>
Heffing diaconaal quotum	420	420	431
<b>Totaal financiële bijdragen</b>	<b>420</b>	<b>420</b>	<b>431</b>

## Baten van verbonden organisaties zonder winststreven (7)

<b>Baten verbonden organisaties</b> (x € 1.000)	<b>Rekening</b> <b>2020</b>	<b>Begroting</b> <b>2020</b>	<b>Rekening</b> <b>2019</b>
Protestantse kerk in Nederland (m.n. Zending)	1.772	1.615	1.447
<b>Totaal</b>	<b>1.772</b>	<b>1.615</b>	<b>1.447</b>

## Baten van andere organisaties zonder winststreven (8)

<b>Baten andere organisaties</b> (x € 1.000)	<b>Rekening</b> <b>2020</b>	<b>Begroting</b> <b>2020</b>	<b>Rekening</b> <b>2019</b>
<i>SHO noodhulpacties</i>			
Nederland helpt Sulawesi	0		101
Explosie Beiroet	1.043		0
	<b>1.043</b>	<b>0</b>	<b>101</b>
<i>EO Metterdaad</i>			
Diverse projecten	400	375	763
	<b>400</b>	<b>375</b>	<b>763</b>
Overige instellingen	1.296	1.300	1.420
	<b>1.296</b>	<b>1.300</b>	<b>1.420</b>
<b>Totaal</b>	<b>2.739</b>	<b>1.675</b>	<b>2.284</b>

## Baten uit dienstverlening (9)

<b>Baten uit dienstverlening</b> (x € 1.000)	<b>Rekening</b> <b>2020</b>	<b>Begroting</b> <b>2020</b>	<b>Rekening</b> <b>2019</b>
Dienstverlening binnenland (m.n. groene kerken)		25	37
Dienstverlening buitenland (m.n. reizenprogramma)	4	50	76
Diversen	-6	0	12
Hulp via ICCO, inzet projectmedewerkers	176	0	37
<b>Totaal</b>	<b>173</b>	<b>75</b>	<b>162</b>



## Overige baten (10)

<b>Diverse baten</b> <i>(x € 1.000)</i>	<b>Rekening</b> <b>2020</b>	<b>Begroting</b> <b>2020</b>	<b>Rekening</b> <b>2019</b>
Vrijval reservering verlofsaldi			12
Opbrengst postzegelactie		25	18
Overige	0		12
<b>Totaal diverse baten</b>	<b>0</b>	<b>25</b>	<b>41</b>

## Toelichting op de lasten

De totale uitgaven van de staat van baten en lasten dienen volgens de richtlijn 650 te worden weergegeven conform het onderstaande model.

Lasten doelstellingen (x € 1.000)	Programma- en overige activiteiten Kerk in Actie						
	Zending	Wereld- diaconaat	Noodhulp	Binnenl. diaconaat	Rekening 2020	Begroting 2020	Rekening 2019
<i>Directe steunverlening</i>							
- Subsidies en bijdragen	4.893	6.238	5.704	812	17.647	17.955	20.363
- Afdrachten contributies e.d.	60	3	10	14	86	63	18
- Activiteiten incl. uitbesteed werk	0	0	0	136	136	203	244
- Inzet van/aan andere progr. lijnen	0	0	0	0	0	0	0
- Publiciteit en communicatie	0	0	0	0	0	0	0
Personeelskosten	905	640	436	567	2.549	2.814	2.675
Huisvestingskosten	0	0	0	0	0	0	0
Kantoor en algemene kosten	49	17	7	50	122	98	113
Medefinanciering andere programma's	650	1.126	548	124	2.448	2.165	1.666
<b>Totaal lasten (voor doorbelasting)</b>	<b>6.558</b>	<b>8.023</b>	<b>6.704</b>	<b>1.703</b>	<b>22.988</b>	<b>23.298</b>	<b>25.080</b>
Beheer & administratie naar doelstelling	303	182	111	189	785	800	785
	<b>6.861</b>	<b>8.205</b>	<b>6.815</b>	<b>1.892</b>	<b>23.773</b>	<b>24.098</b>	<b>25.865</b>
Werving baten naar doelstelling	674	1.363	869	198	3.103	3.057	3.108
<b>Totaal lasten doelstellingen</b>	<b>7.534</b>	<b>9.568</b>	<b>7.684</b>	<b>2.090</b>	<b>26.876</b>	<b>27.155</b>	<b>28.973</b>

Lastenverdeling totaal (x € 1.000)	Lasten doelstel- lingen	Werving baten	Kosten beheer & adm.	Rekening 2020	Begroting 2020	Rekening 2019
	<i>Directe steunverlening</i>					
- Subsidies en bijdragen	17.647			17.647	17.955	20.363
- Afdrachten contributies e.d.	86			86	63	18
- Activiteiten incl. uitbesteed werk	136	1.867		2.003	1.735	1.958
- Inzet van/aan andere progr. lijnen	0			0	191	0
- Publiciteit en communicatie	0			0	0	0
Personeelskosten	2.549	865	357	3.771	4.083	3.948
Huisvestingskosten	0		145	145	190	145
Kantoor en algemene kosten	122	7	276	405	372	450
Dotaties aan voorzieningen			17	17	21	17
Doorbelaste kosten B&A vanuit C&F		363		363	381	407
Medefinanciering andere programma's	2.448			2.448	2.165	1.666
<b>Totaal lasten (voor doorbelasting)</b>	<b>22.988</b>	<b>3.103</b>	<b>795</b>	<b>26.886</b>	<b>27.155</b>	<b>28.973</b>
Doorbelaste kosten kosten beheer & administratie naar doelstelling	785		-785	0	0	0
	<b>23.773</b>	<b>3.103</b>	<b>10</b>	<b>26.886</b>	<b>27.155</b>	<b>28.973</b>
Werving baten	3.103	-3.103		0		0
<b>Totaal lasten doelstellingen</b>	<b>26.876</b>	<b>0</b>	<b>10</b>	<b>26.886</b>	<b>27.155</b>	<b>28.973</b>

## Besteed aan doelstellingen (11)

<b>Kerk in Actie totaal</b> (x € 1.000)	<b>Rekening</b> <b>2020</b>	<b>Begroting</b> <b>2020</b>	<b>Rekening</b> <b>2019</b>
<i>(Directe) Steunverlening</i>			
- Subsidies en bijdragen	17.647	17.955	20.363
- Afdrachten contributies en dergelijke	86	63	18
- Activiteiten inclusief uitbesteed werk	136	203	244
- Inzet van/aan andere programmalijnen	0	0	0
- Publicaties en communicatie	0	0	0
Personeelskosten	2.549	2.814	2.675
Huisvestingskosten	0	0	0
Kantoor- en algemene kosten	122	98	113
Medefinanciering andere programmalijnen	2.448	2.165	1.666
<b>Totaal Kerk in Actie</b>	<b>22.988</b>	<b>23.298</b>	<b>25.080</b>

<b>Zending</b> (x € 1.000)	<b>Rekening</b> <b>2020</b>	<b>Begroting</b> <b>2020</b>	<b>Rekening</b> <b>2019</b>
<i>(Directe) Steunverlening</i>			
- Subsidies en bijdragen	4.893	5.700	5.624
- Afdrachten contributies en dergelijke	60	0	0
- Activiteiten inclusief uitbesteed werk	0	0	0
- Inzet van/aan andere programmalijnen	0	0	0
- Publicaties en communicatie	0	0	0
Personeelskosten	905	900	1.032
Huisvestingskosten	0	0	0
Kantoor- en algemene kosten	49	33	37
Medefinanciering andere programmalijnen	650	700	477
<b>Totaal zending</b>	<b>6.558</b>	<b>7.332</b>	<b>7.170</b>

<b>Werelddiaconaat</b> (x € 1.000)	<b>Rekening</b> <b>2020</b>	<b>Begroting</b> <b>2020</b>	<b>Rekening</b> <b>2019</b>
<i>(Directe) Steunverlening</i>			
- Subsidies en bijdragen	6.238	8.800	7.329
- Afdrachten contributies en dergelijke	3	50	4
- Activiteiten inclusief uitbesteed werk	0	0	55
- Inzet van/aan andere programmalijnen	0	0	0
- Publicaties en communicatie	0	0	0
Personeelskosten	640	667	621
Huisvestingskosten	0	0	0
Kantoor- en algemene kosten	17	37	33
Medefinanciering andere programmalijnen	1.126	1.046	795
<b>Totaal werelddiaconaat</b>	<b>8.023</b>	<b>10.600</b>	<b>8.836</b>

<b>Noodhulp</b> (x € 1.000)	<b>Rekening</b> <b>2020</b>	<b>Begroting</b> <b>2020</b>	<b>Rekening</b> <b>2019</b>
<i>(Directe) Steunverlening</i>			
- Subsidies en bijdragen	5.704	2.555	6.567
- Afdrachten contributies en dergelijke	10	0	0
- Activiteiten inclusief uitbesteed werk	0	0	0
- Inzet van/aan andere programmalijnen	0	0	0
- Publicaties en communicatie	0	0	0
Personeelskosten	436	531	378
Huisvestingskosten	0	0	0
Kantoor- en algemene kosten	7	10	17
Medefinanciering andere programmalijnen	548	272	266
<b>Totaal noodhulp</b>	<b>6.704</b>	<b>3.368</b>	<b>7.229</b>

<b>Binnenlands diaconaal werk</b> (x € 1.000)	<b>Rekening</b> <b>2020</b>	<b>Begroting</b> <b>2020</b>	<b>Rekening</b> <b>2019</b>
<i>(Directe) Steunverlening</i>			
- Subsidies en bijdragen	812	900	843
- Afdrachten contributies en dergelijke	14	13	14
- Activiteiten inclusief uitbesteed werk	136	203	189
- Inzet van/aan andere programmalijnen	0	0	0
- Publicaties en communicatie	0	0	0
Personeelskosten	567	717	644
Huisvestingskosten	0	0	0
Kantoor- en algemene kosten	50	17	26
Medefinanciering andere programmalijnen	124	148	128
<b>Totaal binnenlands diaconaal werk</b>	<b>1.703</b>	<b>1.998</b>	<b>1.844</b>

## Wervingskosten (12)

<b>Eigen fondsenwerving</b> (x € 1.000)	<b>Rekening</b> <b>2020</b>	<b>Begroting</b> <b>2020</b>	<b>Rekening</b> <b>2019</b>
Directe kosten activiteiten incl. uitbesteed werk	1.867	1.532	1.714
Personeelskosten	865	952	916
Kantoor- en algemene kosten	7	192	71
Aandeel in kosten beheer en administratie	363	381	407
<b>Totaal eigen fondsenwerving</b>	<b>3.103</b>	<b>3.057</b>	<b>3.108</b>

<b>Eigen fondsenwerving naar programma</b> (x € 1.000)	<b>Rekening</b> <b>2020</b>	<b>Begroting</b> <b>2020</b>	<b>Rekening</b> <b>2019</b>
Zending	674	813	885
Werelddiaconaat	1.363	1.556	1.465
Noodhulp	869	456	555
Binnenlands diaconaat	198	233	203
<b>Totaal naar programma</b>	<b>3.103</b>	<b>3.057</b>	<b>3.108</b>

## Kosten beheer en administratie (13)

De Protestantse Kerk volgt per beleidsplan periode een bestendige gedragslijn met betrekking tot de toerekening van de kosten beheer en administratie aan Kerk in Actie. Deze heeft betrekking op kosten van de ondersteunende stafafdelingen die over de inhoudelijke programmaclusters worden verdeeld, zoals in de waarderingsgrondslagen in deze jaarrekening is beschreven.

Het aandeel in 2020 van Kerk in Actie in de kosten Beheer & Administratie bedraagt 17,12% (2019: 15,48%) van de kosten van de hieronder weergegeven afdelingen.

<b>Beheer &amp; Administratie naar afdeling</b> (x € 1.000)	<b>Rekening</b> <b>2020</b>	<b>Begroting</b> <b>2020</b>	<b>Rekening</b> <b>2019</b>
Financiën & Control	265	265	226
Huisvesting	90	90	194
Automatisering	253	253	267
Facilitaire zaken	187	192	98
<b>Totaal B&amp;A naar afdeling</b>	<b>795</b>	<b>800</b>	<b>785</b>

<b>Beheer &amp; Administratie naar kostensoort</b> (bedragen x € 1.000)	<b>Rekening</b> <b>2020</b>	<b>Begroting</b> <b>2020</b>	<b>Rekening</b> <b>2019</b>
Personeelskosten	200	295	200
Overige personeelskosten	157	22	157
Huisvestingskosten	145	190	145
Kantoor- en algemene kosten	276	273	266
Dotaties aan voorzieningen	17	21	17
<b>Totaal B&amp;A naar kostensoort</b>	<b>795</b>	<b>800</b>	<b>785</b>
<i>Percentage B&amp;A t.o.v. totale lasten</i>	<i>3,0%</i>	<i>2,9%</i>	<i>2,7%</i>

## Saldo financiële baten en lasten (14)

<b>Saldo financiële baten en lasten</b> (x € 1.000)	<b>Rekening</b> <b>2020</b>	<b>Begroting</b> <b>2020</b>	<b>Rekening</b> <b>2019</b>
Rente liquide middelen	0	2	0
<b>Totaal baten uit beleggingen</b>	<b>0</b>	<b>2</b>	<b>0</b>

## Personeelskosten Kerk in Actie

<b>Personeelskosten</b> (x € 1.000)	<b>Rekening</b> <b>2020</b>	<b>Begroting</b> <b>2020</b>	<b>Rekening</b> <b>2019</b>
Bruto salarissen (incl.toeslagen)	1.803	1.859	1.728
Sociale lasten	284	307	276
Pensioenpremies	192	206	183
Reiskosten woon-werkverkeer	21	51	54
Ontvangen WAO-/Pensioen-/MwW-uitkeringen			-5
<b>Totaal personeelskosten</b>	<b>2.300</b>	<b>2.423</b>	<b>2.235</b>
<b>Gemiddelde basisformatie in fte's</b>	<b>30,0</b>	<b>30,5</b>	<b>28,4</b>
<b>Gemiddelde personeelskosten per fte (x € 1)</b>	<b>76.737</b>	<b>79.583</b>	<b>78.694</b>

<b>Overige personeelskosten</b> (x € 1.000)	<b>Rekening</b> <b>2020</b>	<b>Begroting</b> <b>2020</b>	<b>Rekening</b> <b>2019</b>
Externe deskundigheid/uitzendkrachten	104	129	0
Vergoeding inhuur personeel via ICCO	0	0	148
Reiskosten buitenland	72	127	131
Reiskosten binnenland	19	40	34
Personeelwerving			27
Opleidingskosten	47	52	35
Jubilea/afscheid personeel	4	3	3
Diversen	2	42	60
<b>Totaal overige personeelskosten</b>	<b>249</b>	<b>391</b>	<b>439</b>

<b>Totaal personeelskosten</b> (x € 1.000)	<b>Rekening</b> <b>2020</b>	<b>Begroting</b> <b>2020</b>	<b>Rekening</b> <b>2019</b>
Kerk in Actie	<b>2.549</b>	<b>2.814</b>	<b>2.674</b>

## Kosten directie

Personeelskosten directie	G.J. de Groot directeur	Rekening 2020	Begroting 2020	Rekening 2019
<b>Dienstverband</b>				
<i>Aard (looptijd)</i>	<i>Bepaald</i>			
<i>Uren (voltijds werkweek)</i>	40			
<i>Parttime percentage (bij 36 uur)</i>	100%			
<i>Periode</i>	01/12			
<b>Bezoldiging (x € 1.000)</b>				
<i>Jaarinkomen:</i>				
Bruto loon/salaris	107	107	102	100
Vakantiegeld	9	9	9	8
Eindejaarsuitkering	9	9	8	8
Variabel jaarinkomen				
Totaal jaarinkomen	125	125	119	116
Sociale lasten	11	11	10	11
Belastbare vergoedingen/bijtellingen				
Pensioenlasten	14	14	13	13
Overige beloningen op termijn				
Uitkeringen beëindiging dienstverband				
Totaal overige lasten en vergoedingen	25	25	23	24
<b>Totaal bezoldiging</b>	<b>150</b>	<b>150</b>	<b>142</b>	<b>140</b>

Het jaarinkomen van de directie bedroeg voor G.J. de Groot in 2020 € 125k (1 fte). Het CBF heeft het jaarinkomen getoetst en op 16 januari 2020 bevestigd dat de BSD-score van 500 punten met een maximaal inkomen van € 162k per 1 januari 2020 past binnen het in de beloningsregeling opgenomen bijbehorende maximum.

Ook het in de beloningsregeling opgenomen jaarinkomen inclusief belaste vergoedingen/bijtellingen, werkgeversbijdrage pensioen en overige beloningen op termijn bleven voor G.J. de Groot met een bedrag van € 150k binnen het in de regeling opgenomen maximum van € 201k per jaar.

## Verantwoording ten behoeve van de Samenwerkende hulporganisaties (SHO)

GEGEVENS TEN BEHOEVE VAN BEREKENING VERDEELSLEUTEL SHO			
	2018	2019	2020
(bedragen x € 1.000)			
Omvang van de geboden noodhulp en hulp bij wederopbouw	3.551	6.800	5.540
Opbrengsten uit eigen fondsenwerving	27.779	27.037	27.298

De noodhulp- en wederopbouw gelden zijn exclusief SHO-gelden en exclusief de als administratief penvoerder of horizontale lead naar andere organisaties doorgezette gelden.



# Verantwoording ten behoeve van de Samenwerkende hulporganisaties (SHO)

## Financiële (eind) verantwoording ultimo 2020 nationale acties Samenwerkende hulporganisaties

Help slachtoffers Sulawesi (x € 1,00)	Periode		30-9-2020			
	1-10-2018	t/m	Boekjaar		Tot en met boekjaar	
			Totaal		Totaal	
<b>Baten</b>						
Baten uit gezamenlijke actie			0		1.500.000	1.500.000
Rente			0			0
<b>Totaal baten</b>			<b>0</b>		<b>1.500.000</b>	
<b>Kosten voorbereiding en coördinatie</b>						
AKV			0		105.000	105.000
<b>Totaal beschikbaar voor hulpactiviteit</b>			<b>0</b>		<b>1.395.000</b>	
(UO = Uitvoerende organisatie)			Boekjaar		Tot en met boekjaar	
(IK = Internationale koepel)			Noodhulp	Wederopb.	Totaal	
<b>Lasten</b>						
Committeringen van Kerk in Actie						
verstrekke steun via de UO			0		785.045	785.045
verstrekke steun via de IK			0		500.000	500.000
verstrekke steun via Kerk in Actie			0		109.955	109.955
	<b>0</b>	<b>0</b>	<b>0</b>		<b>1.395.000</b>	<b>0 1.395.000</b>
<b>Totaal committeringsruimte</b>			<b>0</b>			<b>0</b>
(UO = Uitvoerende organisatie)			Boekjaar		Tot en met boekjaar	
(IK = Internationale koepel)			Noodhulp	Wederopb.	Totaal	
<b>Inzicht in kasstromen van de deelnemer</b>						
Overmakingen met betrekking tot:						
verstrekke steun via de UO			0		785.045	785.045
verstrekke steun via de IK			0		500.000	500.000
verstrekke steun via Kerk in Actie			0		109.955	109.955
	<b>0</b>	<b>0</b>	<b>0</b>		<b>1.395.000</b>	<b>0 1.395.000</b>
(UO = Uitvoerende organisatie)			Boekjaar		Tot en met boekjaar	
(IK = Internationale koepel)			Noodhulp	Wederopb.	Totaal	
<b>Inzicht in bestedingen ter plaatse</b>						
verstrekke steun via de UO	16.111	114.715	130.826		681.098	114.715 795.813
verstrekke steun via de IK		90.987	90.987		409.013	90.987 500.000
verstrekke steun via Kerk in Actie	3.137	15.927	19.064		83.260	15.927 99.187
	<b>19.248</b>	<b>221.629</b>	<b>240.877</b>		<b>1.173.371</b>	<b>221.629 1.395.000</b>

# Verantwoording ten behoeve van de Samenwerkende hulporganisaties (SHO)

## Financiële (eind) verantwoording ultimo 2020 nationale acties Samenwerkende hulporganisaties

Beiroet (x € 1,00)	Periode	8-7-2020		t/m	31-1-2021		
		Boekjaar		Totaal	Tot en met boekjaar		
					Totaal		
<b>Baten</b>							
Baten uit gezamenlijke actie		1.043.302		1.043.302	1.043.302		1.043.302
Rente				0			0
<b>Totaal baten</b>				<b>1.043.302</b>			<b>1.043.302</b>
<b>Kosten voorbereiding en coördinatie</b>							
AKV		73.031		73.031	73.031		73.031
<b>Totaal beschikbaar voor hulpactiviteit</b>				<b>970.271</b>			<b>970.271</b>
<b>Lasten</b>							
Committeringen van Kerk in Actie							
verstrekte steun via de UO	341.544	258.456		600.000	341.544	258.456	600.000
verstrekte steun via de IK				0			0
verstrekte steun via Kerk in Actie	600			600	600		600
	<b>342.144</b>	<b>258.456</b>		<b>600.600</b>	<b>342.144</b>	<b>258.456</b>	<b>600.600</b>
<b>Totaal committeringsruimte</b>				<b>369.671</b>			<b>369.671</b>
<b>Inzicht in kasstromen van de deelnemer</b>							
Overmakingen met betrekking tot:							
verstrekte steun via de UO	341.544	258.456		600.000	341.544	258.456	600.000
verstrekte steun via de IK				0			0
verstrekte steun via Kerk in Actie	600			600	600		600
	<b>342.144</b>	<b>258.456</b>		<b>600.600</b>	<b>342.144</b>	<b>258.456</b>	<b>600.600</b>
<b>Inzicht in bestedingen ter plaatse</b>							
verstrekte steun via de UO	237.922	209.346		447.268	237.922	209.346	447.268
verstrekte steun via de IK				0			0
verstrekte steun via Kerk in Actie	600			600	600		600
	<b>238.522</b>	<b>209.346</b>		<b>447.868</b>	<b>238.522</b>	<b>209.346</b>	<b>447.868</b>

# Overige gegevens

## Vaststelling

De kleine synode van de Protestantse Kerk in Nederland heeft de jaarrekening over het boekjaar 2020 behandeld en vastgesteld in de vergadering van 25 juni 2021.

## Gebeurtenissen na balansdatum

Er zijn geen gebeurtenissen na balansdatum.

## Controleverklaring van de onafhankelijke accountant

Deze controleverklaring is op de volgende bladzijden weergegeven.

# Colofon

Kerk in Actie, mei 2020

Kerk in Actie  
Postbus 456  
3500 AL Utrecht  
T (030) 1456  
E [info@kerkinactie.nl](mailto:info@kerkinactie.nl)  
I [www.kerkinactie.nl](http://www.kerkinactie.nl)

## ANBI

De Protestantse Kerk in Nederland, met alle daartoe behorende onderdelen zoals Kerk in Actie, is een Algemeen Nut Beogende Instelling (ANBI) en heeft daartoe een ANBI groepsbeschikking ontvangen. Kerk in Actie is geen eigen rechtspersoon, maar maakt organisatorisch deel uit van de Protestantse Kerk in Nederland. Kerk in Actie is vindbaar onder het RSIN-nummer van de Protestantse Kerk. Het RSIN-nummer van Kerk in Actie is: 813612809 (dat is het RSIN van de Protestantse Kerk in Nederland).

