



**JAARVERSLAG
VERRE NAASTEN 2021**



INHOUD	
VOORWOORD	4
1. OVER VERRE NAASTEN	5
1.1 VISIE, MISSIE, DOELSTELLINGEN	5
1.2 BESTUUR	6
1.3 REGIONALE SAMENWERKINGSVERBANDEN	7
1.4 GASTLEDEN	7
2. STRATEGIE EN BELEID	8
2.1 SWOT (STERKTE-ZWAKTE ANALYSE-) VERRE NAASTEN	9
2.2 STRATEGISCHE AANDACHTSGEBIEDEN	10
2.3 STRATEGISCH PARTNERSCHAP: STICHTING PHARUS	11
2.4 VOORUITBLIK 2022	11
3. COMMUNICATIE MET BELANGHEBBENDEN	15
3.1 BELANGHEBBENDEN	16
3.2 COMMUNICATIEMIDDELEN	16
3.3 KLACHTEN	20
4. PROGRAMMA'S WERELDWIJD	21
4.1 KERKELIJK OPBOUWWERK	23
4.2 EVANGELISATIE	25
4.3 DIACONALE PROJECTEN	27
4.4 EDUCATIE	29
4.5 NOODHULP	31
5. RESULTATEN	34
5.1 PARTNERS BUITEN- EN BINNENLAND	34
5.2 ACHTERBAN	35
5.3 LUME	36
5.4 ONDERSTEUNING	36
6. ORGANISATIE	37
6.1 PERSONEELSBELEID	37
6.2 KEURMERKEN	38
6.3 RISICOMANAGEMENT	38
VERANTWOORDINGSVERKLARING BESTUUR	40
7. JAARREKENING	43
7.1 INLEIDING	43
7.2 BALANS	43
7.3 RESULTAAT (STAAT VAN BATEN EN LASTEN)	44
7.4 GRONDSLAGEN VOOR WAARDERING EN RESULTAAT	45
7.5 TOELICHTING OP DE BALANS	47
7.6 TOELICHTING BATEN EN LASTEN 2020	50
7.7 KERNCIJFERS	53
7.8 SPECIFICATIE EN VERDELING LASTEN	54
7.9 PERSONEELSKOSTEN	54
7.10 BEZOLDIGING DIRECTIE EN BESTUUR	55
7.11 BEGROTING 2021	56
7.12 VASTSTELLEN BESTUUR	57
8. OVERIGE GEGEVENS	58
8.1 ACCOUNTANTSVERKLARING	58

VOORWOORD

"Wat is het bemoedigend om te beseffen dat we, juist in deze polariserende wereld, mogen getuigen van de bevrijdende Jezus Christus."

Polarisatie. Veel te vaak hoorden en zagen we dit begrip voorbijkomen in het afgelopen jaar. Polarisatie heeft te maken met tegenstellingen en verdeeldheid. Groepen of personen die zich verwijderen van elkaar. Polarisatie tussen vrouwen en mannen (#metoo), tussen witte en zwarte mensen (#blacklivesmatter), tussen arm en rijk, tussen macht en onmacht, heilig en onheilig, vaccineren of juist niet.

In onze contacten met partner-kerken merken we dat deze tegenstellingen vaak grote invloed hebben op het dagelijks leven. Tegenstellingen leiden tot uitsluiting. Uitsluiting omdat je christen bent. Omdat je aids hebt. Omdat je tot een minderheid behoort. Omdat je vrouw bent. Omdat je geen kinderen hebt. De gevolgen van uitsluiting zijn enorm: discriminatie, vervolging, onderdrukking of mishandeling... Als ik dat tot mij laat doordringen dan komen er allerlei emoties naar boven. Ik voel me boos, verdrietig en machteloos.

Wat is het dan bemoedigend om te beseffen dat we, juist in deze polariserende wereld, mogen getuigen van de bevrijdende Jezus Christus. Christus die een boodschap uitdraagt van inclusie, van vrede, van barmhartigheid, genade en hoop. Ons verlangen is dat mensen geloven in Jezus Christus de Verlosser en Hem gaan volgen. Daar zijn onze inspanningen op gericht in onze contacten met partner-kerken. Geloof in Hem én Hem volgen doet ons de kasteloze aanraken, de aidspatiënt verzorgen, de vrouw gelijkwaardig en respectvol behandelen en de minderheid een stem geven. Het evangelie – zoals Jezus Christus het ons heeft gegeven – is een emancipatorische boodschap. Het verheft mensen. Omdat we allen één zijn in Hem.

Ondanks anders vormgegeven contacten met partner-kerken en support-kerken door corona-beperkingen, konden we veel plannen realiseren in 2021. Er werd wat afgeteamed en afgezoomed. Maar wat bleek er veel mogelijk via digitale wegen! Zo mogen we met elkaar in verbinding staan als leden van een kerk van alle tijden en plaatsen. Om gedragen door gebed elkaar te bemoedigen, te inspireren en te ondersteunen.

Dank u wel voor alle steun. Alleen door meeleven, meebidden en meefinancieren kunnen we, in opdracht van de kerken in Nederland, handen en voeten geven aan ons mission-werk. Dank aan de bestuurders van RSV's die de samenwerkende kerken in Nederland vertegenwoordigen, de landelijk bestuurders, de vrijwillige en betaalde medewerkers. En in het bijzonder dank aan de mensen in de frontlinie. De kerkplanters, de evangelisten, de onderwijzers, de artsen en verplegers. Zij die vooraan staan in het mission-werk en op hun plek, in hun taal en in hun eigen cultuur laten zien dat er een Verlosser is voor alle mensen!



Klaas Harink
Directeur Verre Naasten



1. OVER VERRE NAASTEN

1.1 Missie, visie, strategie en doelstellingen

Verre Naasten is een landelijke mission-organisatie van en voor kerken. Onder mission verstaan wij alle activiteiten van de missionaire kerk, in woorden en daden, die bijdragen aan de verkondiging van Gods evangelie, in opdracht van Christus. Daarin weten wij ons verbonden met en ondersteunen wij o.a. de Gereformeerde Kerken vrijgemaakt (GKv) en de Nederlands Gereformeerde Kerken (NGK) bij hun mission-werk: 'geloof delen wereldwijd'. Want we verlangen ernaar dat wereldwijd mensen in Jezus Christus geloven als Verlosser en Hem gaan volgen. Daarbij geloven we dat kerken geroepen zijn om het geloof te delen, in woorden en daden. Zodat niet-christenen te weten komen wie Jezus Christus is. Daarbij ontdekken we steeds meer dat we mission-werk kunnen versterken door kerken wereldwijd aan elkaar te verbinden.

Missie

Alle mensen wereldwijd geloven in Jezus Christus als hun Verlosser en gaan Hem volgen.

God maakt zich in de Bijbel bekend als een God die in liefde omziet naar de wereld. Hij zendt zelfs Zijn Zoon Jezus om de wereld te verlossen. Mission mag gaan in het spoor van Jezus, die in liefde omziet naar mensen en hen wil bevrijden, nu en straks. Gedreven door Jezus' opdracht en ons verlangen het geloof te delen, mogen wij Gods koninkrijk bekendmaken, in woorden en daden. Zodat steeds meer mensen op de wereld ontdekken dat Jezus Christus hun Verlosser is en Hem gaan volgen.

Mission mag gaan in het spoor van Jezus, die in liefde omziet naar mensen en hen wil bevrijden, nu en straks.

Visie

Kerken zijn, als lokale geloofsgemeenschappen, geroepen om het geloof te delen, in woorden en daden.

Wij geloven dat God Zijn kerk wereldwijd bouwt. Daarbij zien we dat de opdracht om het geloof te delen allereerst bij lokale kerken ligt. Zij zijn hiertoe ook het beste in staat, omdat ze onderdeel uitmaken van de lokale cultuur en context. Als kerken wereldwijd zijn we aan elkaar gegeven en mogen we samen optrekken in dit mission-werk.

Strategie

Door kerken wereldwijd aan elkaar te verbinden, versterken we het mission-werk.

Lokale support-kerken in Nederland steunen, via (regionale) samenwerkingsverbanden, partner-kerken in binnen- en buitenland met gebed, inspiratie, bemoediging, advies en geld. Dit draagt eraan bij dat deze geloofsgemeenschappen in hun eigen taal en cultuur Gods liefde en redding bekendmaken, in woorden en daden. Deze samenwerking is een gelijkwaardige relatie die leidt tot wederzijdse inspiratie en bemoediging en het samen vieren én beleven van Gods kerk wereldwijd.

In deze samenwerking sluiten we aan bij wat er al gebeurt door partner-kerken. Daarin zien we vijf 'soorten' activiteiten (zie H4): missionair werk door lokale partner-kerken (evangelisatie); kerkelijk opbouwwerk;

diaconale projecten; educatie en noodhulp. In dit alles is capaciteitsopbouw (bouwen aan sterke, zelfstandig functionerende partner-kerken) voor ons een belangrijke focus. Zo willen we ervoor zorgen dat – in afhankelijkheid van God – het bereik en effect van het mission-werk zo groot mogelijk is! Voor het uitvoeren van onze missie is de betrokkenheid van lokale support-kerken in Nederland onmisbaar. Het stimuleren en vergroten van die betrokkenheid is voor ons daarom een belangrijke strategische doelstelling, waarbij gebed, inspiratie, bemoediging en advies vanuit de support-kerken een prachtige rol hebben.

Verre Naasten

Verre Naasten is een landelijke mission-organisatie die kerken in Nederland ondersteunt bij de uitvoering van hun mission-werk in buiten- én binnenland. Dat doen wij door het faciliteren en stimuleren van relaties tussen support-kerken in Nederland en verwante partner-kerken in binnen- en buitenland. Met als doel: samen kerk-zijn vieren én beleven, maar ook: elkaar inspireren, bemoedigen, aansporen en ondersteunen in het bekend maken van Gods wereldwijde reddingsplan.

Onze doelstellingen

1. Bijdragen aan geloof delen wereldwijd: we ondersteunen support-kerken in Nederland (meestal georganiseerd in een Regionaal Samenwerkingsverband: RSV) bij de uitvoering van hun mission-werk wereldwijd, waaronder Nederland.
2. Uitvoeren van het beleid zoals dat door het Landelijk Samenwerkingsverband Mission (LSV) is en wordt vastgesteld.

Onze activiteiten (middelen)

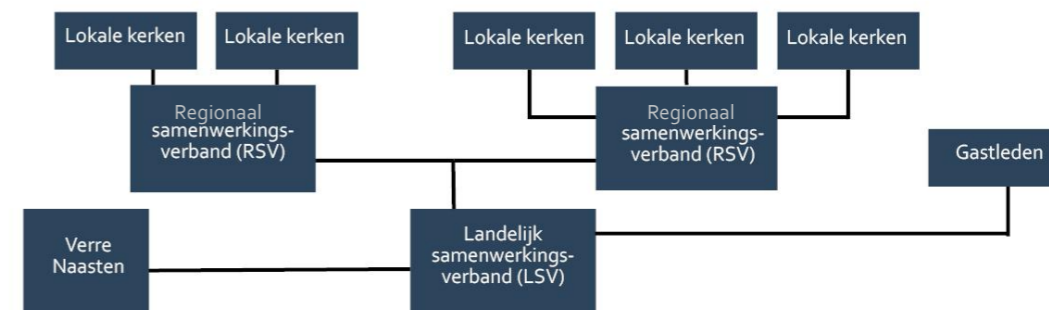
1. Ondersteunen van onze partners in het buitenland en Nederland;
2. Geven van voorlichting in Nederland over mission (stimuleren bewustwording over mission);
3. Werven van inkomsten (fondsenwerving);
4. Ondersteunen van kerken in Nederland bij de uitvoering van hun missionaire opdracht.

1.2 Bestuur

Het bestuur van het Landelijk Samenwerkingsverband voor het mission-werk vanuit Nederlandse support-kerken is ook het bestuur van Verre Naasten. Leden ervan worden door het Landelijk Samenwerkingsverband benoemd (zie ook ons organigram).

Het bestuur functioneert conform het vrijwilligersmodel: het bestuur bestaat uit vrijwilligers en een professionele titulaire directie die namens het bestuur optreedt.

Organisatie structuur



Taken

Het bestuur heeft hoofdzakelijk een toezichhoudende taak. De verantwoordelijkheid voor de dagelijkse uitvoering ligt bij de directie van Verre Naasten, zoals ook vastgelegd in ons directiestatuut. De directeur is de feitelijke bestuurder van de organisatie. Het bestuur concentreert zich, ieder vanuit zijn eigen expertise, op:

1. Goedkeuren en (doen) evalueren van beleid en (meerjaren)beleidsplannen;
2. Goedkeuren en evalueren van begrotingen, jaarplannen en jaarstukken;
3. Uitvoeren en accorderen van bepaalde benoemingen, van de directeur en afdelingshoofden;
4. Verantwoording afleggen aan het Landelijk Samenwerkingsverband over beleid en voorstellen voor de benoeming van nieuwe bestuursleden.

Informatievoorziening

De directeur legt periodiek verantwoording af in de bestuursvergaderingen. Dat gebeurt via periodierapportages. Voor de uitvoering en toetsing van beleid en jaarplannen neemt het bestuur diverse documenten als uitgangspunt: het Algemeen Beleid Mission, vastgestelde begrotingen, jaarplannen, beleidsnotities, rapportages van de accountant en richtlijnen van het CBF.

Verantwoording

Het bestuur legt via het jaarverslag (algemeen en financieel) jaarlijks verantwoording af aan de leden van het Landelijk Samenwerkingsverband, donateurs, partners en andere belangstellenden. Daarnaast is er jaarlijks een (zelf)evaluatie.

Overzicht bestuursleden en nevenfuncties

Statutair bestaat ons bestuur uit ten minste vijf, maar bij voorkeur uit negen leden. Op 31 december 2021 had ons bestuur negen leden. Benoemingen vinden plaats voor een periode van drie jaar. Er zijn maximaal twee herbenoemingen van drie jaar mogelijk. [Klik hier voor de samenstelling van het bestuur.](#)

Onkostenvergoedingen

Leden van het bestuur hebben op geen enkele wijze zakelijke relaties met Verre Naasten. Ook zijn er geen familierelaties binnen het bestuur. Onze bestuursleden ontvangen geen bezoldiging. Ook worden aan hen geen leningen, voorschotten of garanties verstrekt. Bestuursleden ontvangen slechts vergoedingen voor gemaakte onkosten. Deze kosten zijn hoofdzakelijk reiskosten, voor bijvoorbeeld het bijwonen van de bestuursvergaderingen. In 2021 is er door het bestuur € 227,07 aan onkosten gedeclareerd.

1.3 Regionale Samenwerkingsverbanden

Voor de uitvoering van het mission-werk, werken de kerken regionaal samen in Regionale Samenwerkingsverbanden (RSV's). Deze RSV's vormen samen het Landelijk Samenwerkingsverband Mission zoals benoemd in paragraaf 1.2. Verre Naasten ondersteunt en adviseert RSV's op het gebied van beleidsvorming, projectmanagement en -beoordeling, en communicatie. [De RSV's publiceren een zelfstandig jaaroverzicht over 2021.](#)

De volgende twaalf Regionale Samenwerkingsverbanden werken samen met en/of maken gebruik van diensten van Verre Naasten:

1. Drenthe Mission | Verre Naasten
2. Groningen Mission | Verre Naasten
3. India Mission | Verre Naasten
4. Indonesië Mission | Verre Naasten
5. Kenia Mission | Verre Naasten
6. NGZN - Nederlands Gereformeerde Zendingsvereniging Nqutu
7. Oekraïne Zending
8. Rijnmond Mission | Verre Naasten
9. Utrecht Mission | Verre Naasten
10. West-Afrika Mission | Verre Naasten
11. Zuid-Afrika Mission | Verre Naasten
12. Zuid-India Mission | Verre Naasten

[Meer weten over één van de Regionale Samenwerkingsverbanden? Kijk op de overzichtspagina.](#)

1.4 Gastleden

Het Landelijk Samenwerkingsverband Mission heeft ook vier gastleden: bevlogen particuliere mission-organisaties met hun wortels in de GKv en NGK, en een samenwerkingsrelatie met Verre Naasten.

Gastleden zijn:

- [Stichting Steun Reformatie Oostenrijk \(SSRO\)](#)
- [Stichting Fundament](#)
- [Middle East Reformed Fellowship \(MERF\)](#)
- [Vereniging Steun Oost-Soemba \(SOS\)](#)



2. STRATEGIE EN BELEID

In al onze activiteiten staat onze missie 'geloof delen wereldwijd' centraal. Om die missie te bereiken, werken we samen met lokale kerken en organisaties in binnen- en buitenland die daar volop mee bezig zijn en het geloof delen in woorden én daden. Het gaat daarbij om kerken en organisaties waarmee we ons verwant voelen vanwege onze gereformeerde identiteit. Vaak zijn de partnerkerken en -organisaties onderdeel van onze gereformeerde en presbyteriaanse 'kerkfamilie'.

Samenwerkingsgebieden

In 2021 mochten we samenwerken met 91 partners (kerken, theologische scholen en christelijke organisaties) in 34 landen. Het mission-werk is enorm gevarieerd. Onze partners weten het beste waar in hun omgeving kansen liggen om het geloof te delen. We werken samen op het gebied van:

1. Kerkelijk opbouwwerk
2. Evangelisatie
3. Diaconaat
4. Educatie
5. Noodhulp

Investeren in mensen

Wij ondersteunen deze gebieden van samenwerking met kennis, mensen en financiële middelen. Daarbij is capaciteitsopbouw (bouwen aan sterke, zelfstandig functionerende kerken/organisaties) voor ons een belangrijk speerpunt. Daarom investeren we vooral in mensen (door training en opleiding). Zo willen we ervoor zorgen dat – in afhankelijkheid van onze Heer – het bereik, het effect en de duurzaamheid van het mission-werk zo groot mogelijk is.

Alle mission-werk met partners gebeurt binnen een relatie waarin we elkaar mogen bemoedigen en aansporen om Jezus te volgen. Binnen zo'n relatie is ook ruimte voor ondersteuningsvragen. Gods kerk is wereldwijd; vanuit Nederland mogen we daarbij aansluiten en lokale kerken elders in de wereld, indien nodig, ondersteunen bij hun taak om het geloof te delen. Gebruikmakend van hun ervaring, kennis en kunde, en vanuit het besef dat een ieder talenten heeft ontvangen om mee te werken.

Achterban

Voor het uitvoeren van onze missie geloof delen wereldwijd is de betrokkenheid van onze achterban onmisbaar. Het stimuleren en vergroten van die betrokkenheid is daarom voor ons ook een belangrijke doelstelling. Daarnaast zijn we ervan overtuigd dat het verrijkend is voor ons in Nederland om oog te hebben voor wat God wereldwijd doet. Dat kan ons bemoedigen. We kunnen van elkaar leren. De betrokkenheid van onze achterban (meeleven, meebidden en meefinancieren) is van belang voor de partner én voor onszelf; samen leven tot Gods eer!

2.1 SWOT (sterkte-zwakte analyse) Verre Naasten

Sterktes	Zwaktes
<p>1. Sterktes (partners)</p> <ul style="list-style-type: none"> - Gelijkwaardig partnerschap (lokaal eigenaarschap, geloofsverbondenheid) - Professionele aanpak - Afgebakende partnergroep (kerken of daaraan verbonden organisaties) - Gevarieerde partners (groot/klein, zwak/sterk, type programma's, geografisch) <p>2. Sterktes (achterban)</p> <ul style="list-style-type: none"> - Kerken als duidelijke achterban (natuurlijke ingang in GKv- en NGK-gemeenten) - Professionele en betrokken aanpak - Naamsbekendheid Verre Naasten - Bereidheid en mogelijkheid om (financieel) bij te dragen. <p>3. Sterktes (structuur)</p> <ul style="list-style-type: none"> - In de haarvaten van support-kerken - Goede mix (tussen regionale / plaatselijk vrijwilligers en landelijke professionals) 	<p>1. Zwaktes (partners)</p> <ul style="list-style-type: none"> - Veel (kleine) kerken als partner - Verwevenheid relatie & ondersteuning - Ver weg <p>2. Zwaktes (achterban)</p> <ul style="list-style-type: none"> - Betrokkenheid kerkleden - Betrokkenheid lid-kerken - Afname gevoelde urgentie van mission-werk - (Verouderd) beeld Verre Naasten RSV's <p>3. Zwaktes (structuur)</p> <ul style="list-style-type: none"> - Inzetbaarheid (deskundigheid, tijd) RSV-ers - Ingewikkelde structuur voor partners en achterban - Niet efficiënt - Gevoelde eigenaarschap bij lid-kerken
Kansen	Bedreigingen
<p>1. Kansen (partners)</p> <ul style="list-style-type: none"> - Know how Verre Naasten (inzetten voor partners) - Christelijke verbondenheid met de kerk van alle plaatsen - Meer digitale mogelijkheden (relatie en programma's) - Samenwerken met collega-organisaties - Wereldwijd calamiteiten (noodzaak tot samenwerking wordt meer gezien) <p>2. Kansen (achterban)</p> <ul style="list-style-type: none"> - Ingang bij kerken/kerkleden - Behoefte aan handelingsperspectief - Wereldwijde verbondenheid en wederkerigheid (o.a. digitaal) - Projectmatig werken <p>3. Kansen (structuur)</p> <ul style="list-style-type: none"> - Ambassadeurs in de lid-kerken - RSV-er schakel naar lid-kerken - Onderscheiden niche - Versterken van vaardigheden - Samenwerking met verschillende kerkverbanden 	<p>1. Bedreigingen (partners)</p> <ul style="list-style-type: none"> - Belang van kerkverbanden / instituten wordt niet gezien - Toegang tot partners - Afnemende draagvlak voor samenwerking met 'witte Westen' - Toenemende digitalisering (voor kleine / fragiele partners) - Afhakers vanwege veranderende identiteit in lid-kerken <p>2. Bedreigingen (achterban)</p> <ul style="list-style-type: none"> - Afnemende affiniteit met kerk (verbanden) - Omvang achterban daalt - Geefgedrag (beleving, diaconaal, eigen kring eerst) - Informatiemoeheid - Uitbesteden van mission-werk aan professionals <p>3. Bedreigingen (structuur)</p> <ul style="list-style-type: none"> - Aversie tegen (kerk)structuur - Versimpeling van oplossingen - Veranderingsgezindheid - Structuur mission-werk niet uit te leggen

Bovenstaande SWOT is ook opgenomen in ons meerjarenbeleidsplan 2022-2026, waar ze uitmondt in een aantal strategische keuzes voor middellange termijn. In december 2021 werd dit [meerjarenbeleidsplan](#) behandeld en vastgesteld op het LSV en gepubliceerd op onze website.

2.2 Strategische aandachtsgebieden

Om te kunnen meten en weten of Verre Naasten als organisatie naar behoren functioneert, formuleerden we in het meerjarenbeleidsplan 2017 – 2021 zes strategische aandachtsgebieden:

1. Leidt de ondersteuning vanuit Nederland ertoe dat de partners in het buitenland er vitaler/beter van worden om onze gezamenlijke missie 'geloof delen wereldwijd' handen en voeten te geven?
2. Zorgt de voorlichting van Verre Naasten ervoor dat de achterban (leden van de aangesloten kerkelijke gemeenten) meer betrokken zijn bij mission buitenland en uit zich dat in meer meeleven, meer meebidden en meer meefinancieren?
3. Worden de Regionale Samenwerkingsverbanden (RSV's) voldoende en naar tevredenheid ondersteund door medewerkers van Verre Naasten bij:
 - Het onderhouden van partnerschappen en het ondersteunen van partners: gebeurt dat effectief, efficiënt en wat is de impact?
 - Het bevorderen van betrokkenheid van de achterban?
 - De organisatie in het algemeen van de betreffende RSV (samenstelling bestuur, Algemene Vergadering, participatie op overleggen van het Landelijk Samenwerkingsverband (LSV), etc.)?
4. Worden de zelfstandige taken die het LSV belegde bij Verre Naasten efficiënt en effectief uitgevoerd in relatie tot het budget?
5. Worden de begrote inkomsten gehaald, met name die van particulieren, kerken, scholen en fondsen?
6. Draait de organisatie Verre Naasten naar tevredenheid? Is het personeel tevreden, wordt er binnen de budgetten én effectief én efficiënt gewerkt, etc.?

Deze strategische aandachtsgebieden worden elk jaar besproken op een Algemene Vergadering van het LSV. Waar mogelijk wordt gebruik gemaakt van verrichte metingen, zoals partnertevredenheidsonderzoeken, partnerbezoeken, klachten, inkomsten quota, mate van participatie bij acties, campagnes en mission-(zon) dagen.

De strategische aandachtsgebieden worden eens in de vier maanden besproken op het managementteamoverleg en vastgelegd in het periodeverslag voor het bestuur.



2.3 Strategisch partnerschap: Stichting Pharos

Sinds 2013 onderhouden we een strategisch partnerschap met Stichting Pharos. Deze familiestichting is opgericht door de familie Mars. Met de stichting wil de familie, naar het voorbeeld van Jezus, licht brengen in de wereld. We zijn dankbaar dat Stichting Pharos en Verre Naasten elkaar vinden in deze missie en hierin samen optrekken. Zo mogen we, via een breed scala aan projecten, Jezus' licht, liefde en redding brengen; in woorden en daden!



De intensieve samenwerking resulteerde de afgelopen jaren in substantiële steun voor een flink aantal mission-projecten wereldwijd. In 2021 was dat maar liefst €214.131. In 2021 konden we de volgende projecten samen met en dankzij Stichting Pharos opstarten / uitvoeren:

1. Thuiszorg en praktische hulp voor duizenden mensen met hiv/aids (en hun families) in Zuid-Afrika. Daarnaast startten we samen een traject, waarin we werken aan meer (financiële) zelfredzaamheid van de Zuid-Afrikaanse aids-partners door het stimuleren van inkomensgenererende activiteiten.
2. Opleiding van Indonesische TLT-trainers en ontwikkeling van de TLT-module 'Fear not' (Wees niet bang, over angst voor bijv. zwarte magie). Dit project is bijna afgerond, op het geven van de laatste TLT-training na. Vanwege coronabeperkingen in Indonesië was het in 2021 niet mogelijk voor de deelnemers om samen te komen voor dit laatste cursusonderdeel.
3. Realisatie van een verpleegkundigen-opleiding op het platteland in India. Dit betrof de nieuwbouw van een school- en internaatgebouw bij het Makunda-ziekenhuis (onderdeel van koepelorganisatie EHA). Dit omvangrijke project werd in 2021 afgerond. [Bekijk hier een filmpje van dit mooie project.](#)
4. Bouw van een nieuw opvanghuis voor kinderen die slachtoffer zijn van seksueel misbruik en uitbuiting in Sri Lanka. De uitvoering van dit project loopt helaas vertraging op vanwege aanhoudende perikelen rond de bouwvergunning.
5. Opstart van de theologische opleiding (dependance) in Durban, Zuid-Afrika (driejarig project).
6. Verdriedubbeling van het aantal luisteraars voor christelijk radiostation Voice of Livingstonia in Malawi dankzij de komst van nieuwe radiozenders en -apparatuur. Het bereik groeide dankzij deze nieuwe apparatuur van 350.000 luisteraars naar 1,2 miljoen! Dit project is in 2021 afgerond. [Bekijk hier een filmpje van dit radio-project.](#)
7. Een succesvolle online editie van de Internationale Conferentie (vanwege de coronapandemie kon deze niet fysiek plaatsvinden). De online conferentie met zo'n 80 deelnemers had als titel: 'Corona, Connection and the Cross' en was erg geslaagd. Zie pagina 29 voor een impressie van de conferentie en een interview met deelnemer Jeanne Materlise Matre uit Suriname.

Kijk voor meer informatie over Stichting Pharus op www.stichtingpharus.nl

2.4 Vooruitblik 2022

Ook in 2021 werden we, net als in 2020, veelvuldig geconfronteerd met de coronapandemie. In 2020 dachten we nog dat we de pandemie de baas zouden worden met een vaccin. De werkelijkheid bleek grilliger dan politiek en medici verwachten. Het virus bleef de wereld 'verrassen' door nieuwe varianten. De mensheid kreeg een lesje in 'maakbaarheidsdenken': de wereld en ons leven bleken een stuk minder maakbaar dan gewent.

Ook in 2022 moeten we rekening houden met corona. Mogelijk dat het virus uitraast in Europa, maar zeker nog niet in de landen van onze partners. Ook liggen nieuwe virussen op de loer. Denk aan de steeds ernstiger wordende vogelgriep. In Nederland, maar ook internationaal neemt de ontevredenheid toe. Groepen komen tegenover elkaar te staan. Complottheorieën schieten als paddenstoelen uit de grond, ook onder christenen. Internationaal neem instabiliteit toe. De oorlog in Oekraïne raakt direct aan onze partners daar. Strikter optreden van Chinese en Indiase overheid naar minderheden heeft invloed op hoe wij onze partners kunnen ondersteunen en hoe wij over dat werk kunnen vertellen in Nederland.

In deze instabieler wordende wereld proberen wij ons mission-werk handen en voeten te geven. We doen dit met een hele trouwe achterban die betrokken is bij ons werk, die meeleeft, meebidt en meefinanciert, ook als we geen grote events in Nederland kunnen organiseren. We doen ons werk richting partners vanuit het verlangen dat steeds meer mensen Jezus Christus leren kennen als hun Bevrijder. Binnen die focus is wat ons betreft veel ruimte voor partners. Zodat ook zij flexibel kunnen inspelen op omstandigheden en situaties.

Mission buitenland

In 2021 konden we de lijn van 2020 doorzetten in het versterken van het gebruik van digitale mogelijkheden, maar we kijken uit naar verandering. De afgelopen twee jaar was er geen gelegenheid om elkaar persoonlijk te ontmoeten, hopelijk kan dit in 2022 wel weer. Het meeste contact met onze partners, blijft natuurlijk online. Het mission-werk dat zij met onze steun kunnen doen, gaat door. Daarin worden voor 2022 geen grote wijzigingen verwacht. We blijven veerkracht en flexibiliteit van partners stimuleren.

Mooi om te melden is dat er in het (noord-)oosten van India een speciaal programma voor steun aan kerkbouw kan starten in 2022, gefinancierd door Stichting Pharos.

Naast steun aan de activiteiten die onze partners gepland hebben voor 2022, gaan we ook zelf een aantal activiteiten aanbieden. We gaan door met waar we in 2021 mee begonnen zijn en wat goed bevallen is:

- Club 318 (verwijzing naar Ef. 3: 18): Online ontmoetingen, door ons gefaciliteerd die gelegenheid bieden tot onderlinge bemoediging en het beleven van verbinding wereldwijd.
- Een online conferentie voor predikanten wereldwijd i.s.m. TU Kampen | Utrecht. We hopen dat er ook een fysieke Internationale Conferentie kan plaatsvinden met gelegenheid voor persoonlijke ontmoetingen en bezinning.
- De online cursus Course on principles, planning and managing for transformational change in samenwerking met All Nations (een opleiding voor integral mission in Engeland). Deelnemers waarderen de toegang tot nieuwe inzichten en ervaringen, maar doen dit naast hun gewone taken. In 2022 gaan we voor één cursus, met meer tijd tussen de lessen, zodat het werkbaarder is.

Daarnaast willen we, in overleg met partners, kijken of er meer onderwerpen zijn die zich lenen voor een proactieve rol van onze kant. We willen bouwen aan een mooi pakket activiteiten 'in de aanbieding', ten dienste van het mission-werk van onze partners, zoals de voorbeelden hierboven. Verder is het plan om een pilot 'projectenetalage' op te zetten; een alternatieve manier om fondsen te werven voor het mission-werk. Hierin dagen we partners uit om meer met fondsenwerving bezig te gaan. Deze opzet biedt hen de gelegenheid om hier ervaring mee op te doen in de westerse context.



Mission binnenland

De afgelopen jaren heeft Verre Naasten ook ondersteuning geboden aan projecten in Nederland. Hierbij ligt de focus op projecten met migranten in Nederland. De rol als aanjager, ondersteuner en versterker wordt verder uitgebouwd. Hierin stimuleren we inbedding van het werk binnen lokale (samenwerkende) gemeenten. Er wordt samengewerkt met de Commissie Steun Kerken Missionaire Initiatieven (SKMI) en Kerkpunt.

Werken aan betrokkenheid

Ook in 2022 is het werken aan betrokkenheid bij het wereldwijde mission-werk een prachtige uitdaging. Want zonder een trouwe, betrokken achterban (support-kerken en haar leden) die meeleeft, meebidt en meefinanciert, valt het fundament én bestaansrecht weg onder ons wereldwijde werk. We verwachten dat er in 2022 weer meer mogelijk is qua real life ontmoetingen: zo hopen we in de eerste helft van 2022 nog een aantal kerken te bezoeken met onze kerkentour 'Muziek in de Kerk' en verwachten we rond onze Internationale Conferentie in het najaar een mooie rij Ontmoetingsdiensten te organiseren. In 2022 willen we verder - naast de verschillende campagnes en activiteiten die we gewoonlijk organiseren - extra energie steken in het enthousiasmeren van het basisonderwijs om mee te doen aan ons nieuwe lesprogramma 'Mission Maatjes'. Verder willen we het relatiebeheer richting lokale mission-ambassadeurs (zowel in het vinden van nieuwe mission-ambassadeurs, als het binden van hen via een inspirerend ambassadeursprogramma) verder verstevigen, samen met de RSV's. Ook zal in het najaar van 2022 onze nieuwe website live gaan. Daarnaast verkennen we, samen met Kerkpunt, de komende jaren de samenwerking met de Vereniging E&R (Evangelisatie & Recreatie), waarbij we mogelijkheden zien om betrokken vrijwilligers een handelingsperspectief te bieden om tijd en energie te steken in (zomers) mission-werk.

Lume

In 2019 zag Lume – het nieuwe platform van Verre Naasten – het licht. Lume is een beweging voor en door vrouwen wereldwijd (20-45 jaar) die elkaar inspireren, motiveren en helpen om het geloof te delen. Klein en praktisch, maar tegelijkertijd met lef en vol verwachting! In 2022 wil Lume de ingezette groei continueren met 40% en een groeiend aantal vrouwen bereiken met haar boodschap en activiteiten. In 2022 worden hiertoe bestaande en bewezen concepten herhaald (zoals de Flame Game, het outdoor event On Fire en de sokkenactie #thissocks), maar is er ook weer ruimte voor innovatie en nieuwe concepten. Daarbij ligt er een belangrijke focus op het organiseren van evenementen voor en door vrouwen(groepen) lokaal; zoals de Lume Licht Tour en de eerste editie van de Lume Ladies Light Run. Op die manier krijgt het motto 'voor en door vrouwen' verder vorm. In 2022 hoopt Lume, o.a. via memberbijdrages, acties en evenementen en haar webshop, 120.000 euro in te zamelen voor mission-projecten in binnen- en buitenland.

Organisatie

In 2021 konden we het traject om te komen tot een nieuw meerjarenbeleidsplan afsluiten. De lijnen voor de toekomst zijn uitgetekend. Daar gaan we mee aan de slag. Er is een werkgroep gestart om de wijze waarop wij in Nederland het mission-werk organiseren, te analyseren. Deze werkgroep hoopt eind 2022 met aanbevelingen te komen.

In 2021 investeerden we in faciliteiten voor online mogelijkheden, zoals het geven van webinars en hybride vergaderen. In januari 2022 konden we hiermee al een eerste succesvol webinar houden voor mission-ambassadeurs.

Qua bedrijfsvoering en financiële administratie zagen we in 2021 een toename in het gebruik van de dienstverlening die Verre Naasten biedt aan RSV's. Deze trend van 'ontzorgen' zal naar verwachting in 2022 verder toenemen.

Als organisatie willen we flexibel en wendbaar zijn. Afspraken, procedures, etc. moeten ons werk 'dienen'. Bureaucratisering wordt tegengegaan en dat kan ook vanwege onze omvang.

In 2022 stoppen we met het ISO-keurmerk. De afgelopen jaren was dit een mooi hulpmiddel om de kwaliteit van ons werk te verbeteren. Kwaliteitsborging heeft nu een vaste plek in onze organisatie. Omdat ook het CBF toetst of Verre Naasten aan de juiste kwaliteitseisen voldoet, ontstonden er steeds meer doublures in het toezicht.





3. COMMUNICATIE MET BELANGHEBBENDEN

De betrokkenheid bij het mission-werk vasthouden én vergroten; dat is steeds de uitdaging in onze communicatie met belanghebbenden. Daarbij focussen we niet alleen op financiële betrokkenheid, maar juist ook op betrokkenheid in de vorm van meeleven en gebed. Met al onze communicatie-uitingen proberen we aan te zetten tot 'actie': door meeleven, meebidden en meefinancieren. Daarmee richten we ons op verschillende handelingsperspectieven, zoals het delen van gebed, kennis, tijd, aandacht, geld of netwerk. Vanaf 2022 vormt daadwerkelijk 'meedoen' ook een mogelijkheid, door als vrijwilliger mee te draaien tijdens een zomerse E&R-week.

Communicatie speelt een sleutelrol in het creëren van betrokkenheid bij mission. Als Verre Naasten verstaan wij onder communicatie: 'Alle activiteiten die bijdragen aan het realiseren van kennis en bewustwording over, en draagvlak voor het mission-werk, waardoor de betrokkenheid bij dit werk wordt gestimuleerd, vastgehouden en vergroot.' Deze definitie gaat uit van een integrale aanpak van communicatie en fondsenwerving; dit zijn nadrukkelijk geen twee aparte disciplines en zijn binnen onze organisatie daarom ook samengebracht binnen één afdeling. Beiden hebben immers als insteek de ander in het hart te raken en zo tot handelen over te gaan.

Van oudsher vormen de GKv-kerken en -leden een belangrijke communicatiedoelgroep wat betreft het vasthouden en vergroten van de betrokkenheid bij het mission-werk. Vanwege de aankomende fusie tussen de GKv- en NGK-kerken zal onze doelgroep zich de komende jaren verbreden. Zo is bv. de NGZN (een samenwerkingsverband van zo'n dertig NGK-kerken) begin 2020 lid geworden van het Landelijk Samenwerkingsverband Mission. Daarbij blijven we kerkenraden, diaconieën en predikanten veelal rechtstreeks benaderen, uiteraard in nauwe afstemming met de RSV's (Regionale Samenwerkingsverbanden). De leden van de support-kerken benaderen we (als subdoelgroep) vooral via mission-ambassadeurs in de kerken, voorheen ook wel Z&H-commissies genoemd: Zending & Hulpverlening. De mission-ambassadeurs fungeren – meestal met mandaat van de kerkenraad – als intermediairs om de kerkleden te betrekken bij het mission-werk. Andere belangrijke communicatiedoelgroepen zijn particuliere donateurs, scholen, partners, media en interne doelgroepen, zoals medewerkers en vrijwilligers.

3.1 Belanghebbenden

In het verleden is een uitgebreide omgevingscan uitgevoerd, die leidde tot het vaststellen van de volgende belanghebbenden:

1. Kerken in Nederland die, als support-kerk van een Regionaal Samenwerkingsverband (RSV), onderdeel uitmaken van het Landelijk Samenwerkingsverband Mission (LSV).
2. Partners en netwerken in het buitenland;
3. Kerkelijke instellingen;
4. Hogeschool Viaa en de Theologische Universiteit Kampen | Utrecht;
5. Netwerken in Nederland (bijvoorbeeld Prisma en NZR);
6. Collega-organisaties;
7. Medewerkers (betaald en onbetaald).

Sommige belanghebbenden staan meer op afstand van de organisatie, anderen dichterbij. We vinden het belangrijk om helder te communiceren met alle belanghebbenden en hen te betrekken bij ons werk. De belanghebbenden zijn deels ook doelgroepen voor fondsenwerving. In de fondsenwerving kiezen we bewust voor het benaderen van verschillende doelgroepen. Zo willen we inspelen op de kansen die we zien en risico's spreiden.

Bijna 50% van onze inkomsten komt via quota uit support-kerken, via de Regionale Samenwerkingsverbanden (zoals bijvoorbeeld Indonesië Mission | Verre Naasten en India Mission | Verre Naasten). Het (zendings)quotum is een vaste bijdrage per kerklid voor mission. Deze vorm van geven biedt voor ons een grote mate van zekerheid, maar tegelijkertijd komt het 'quotumstelsel' binnen de kerken onder druk te staan. Regelmatig horen we geluiden via de RSV's dat kerken moeite hebben om het vastgestelde quotum op te brengen en af te dragen. Voor de toekomst vraagt dat om een verdere doordinking van deze financieringsstroom en wendbaarheid om daar proactief op te acteren. Binnen verschillende RSV's worden daarom gesprekken en pilots uitgevoerd met individuele support-kerken en/of kerkenraden.

Om meer projecten te kunnen uitvoeren en niet alleen afhankelijk te zijn van zendingsquota, werven we aanvullende giften bij particuliere donateurs. Om op dit vlak de risico's zoveel mogelijk te beperken, zetten we veel in op steun via structurele bijdragen (machtigingen). Andere doelgroepen voor fondsenwerving zijn scholen en fondsen. Waar mogelijk doen we een beroep op subsidies – via overheid of andere institutionele donoren – maar gezien onze religieuze doelstelling zijn onze mogelijkheden bij veel fondsen beperkt. Wel zijn we al een aantal jaren strategisch partner van Stichting Pharos (zie pagina 11).

3.2 Communicatiemiddelen

3.2.1 Periodieken

Verre Naasten Nieuws (campagne-mailingen)

Verre Naasten Nieuws is de campagne-mailing van Verre Naasten. Deze nieuwsbrief verschijnt zes keer per jaar in de vorm van een direct mail (DM), waarvan de vormgeving per uitgave verschilt, afhankelijk van de inhoud. In 2021 betrof dit: partner-kerken in Congo (maart, Biddag-mailing), mission-werk in Nederland (mei, Pinkstermailing), sportzomer (juni, brief bij magazine Naast), start kerkseizoen (september), Braziliaanse kerkplanters (oktober, Dankdag-mailing) en Door Uw licht, zien wij licht (december, Eindejaarscampagne). De gemiddelde oplage van Verre Naasten Nieuws lag in 2021 op 13.411 stuks (was 15.152 in 2020). Deze lagere gemiddelde oplage komt doordat we, op basis van data-inzichten uit onze mailingen-dashboards, scherpere keuzes maken wie we wel/niet een DM sturen. We zien het aantal online betalingen via Tikkie toenemen, waarbij we de verwerking in de loop van 2021 vergemakkelijkt hebben door persoonlijke Tikkie-QR's te laten printen op onze DM's.

In 2021 hebben we onze emailstrategie versterkt: rond de genoemde campagne-momenten verstuurden we diverse mails naar onze donateurs, ondersteund door uitingen op onze social media-kanalen. Met Verre Naasten Nieuws en deze digitale aanvullingen willen we onze donateurs informeren en inspireren; ook zijn het belangrijke campagne-instrumenten voor fondsenwerving.



Naast

Het mission-magazine Naast is een gezamenlijke uitgave van de Regionale Samenwerkingsverbanden en Verre Naasten. Met Naast willen de RSV's en Verre Naasten de achterban informeren, inspireren en bemoedigen met verhalen over Gods werk in het leven van christenen en de projecten wereldwijd. Pre corona werd Naast vier tot zes keer per jaar verspreid in bijna alle GKV-kerken (via de postvakjes), in een oplage van zo'n 42.500 stuks. In 2021 verscheen Naast twee keer, in juni (thema: Sport) en in november (thema: Omgaan met de dood). In april verschenen de regionale edities (jaarverslagen), digitaal. Deze omvatten enkel een overzicht van de projecten en financiële verantwoording, in pdf. Daarbij werd er ook een kort filmpje, bedoeld voor de online kerkdienst, opgeleverd voor de support-kerken. Vanwege de coronamaatregelen waren kerken voor de zomer niet helemaal open. Daarom is ervoor gekozen om Naast #1 niet via de kerken te verspreiden, maar in juni te versturen naar adressen die bij Verre Naasten bekend zijn (circa 18.000). In september – toen Naast #2 gemaakt werd – waren de kerken volledig open, dus werd besloten om deze editie weer 'gewoon' via de

kerken te verspreiden in normale oplage. Helaas bleek in de week van verspreiding dat de kerken toch weer moesten sluiten, waardoor deze Naast veel lezers niet bereikte. Wel is deze editie online aangeboden.

In 2022 is het plan om twee landelijke edities van Naast te publiceren en per editie te bekijken wat de oplage en wijze van verspreiding wordt. De regionale jaarverslagen krijgen dezelfde omvang als in 2021 en worden enkel digitaal gepubliceerd.

Missionair

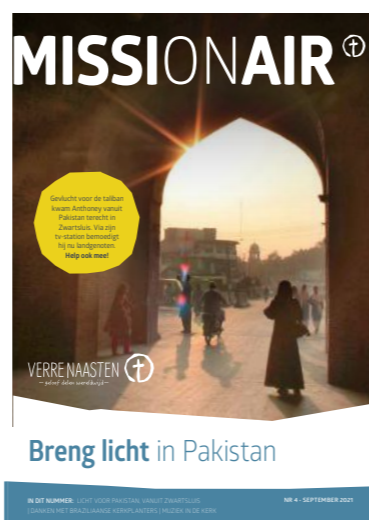
Missionair is een speciale nieuwsbrief over de mediaprojecten van Verre Naasten (radio, tv, internet, andere media). Per post verstuurd we deze nieuwsbrief in 2021 vier maal, in een oplage van gemiddeld 2.480 stuks (was 1.768 in 2019). Door gerichte keuzes in het wel/niet sturen van deze nieuwsbrief aan bepaalde segmenten uit onze donateursdatabank hebben we de totaalopbrengst van deze vier mailingen in 2021 met 50% weten te verhogen (naar zo'n 66.000 euro). In 2021 besteedden we aandacht aan Chinese internetevangelisatie vanuit Taiwan, online theologie-trainingen vanuit Senegal, hulp voor Jemenitische vluchtelingen en Pakistaanse tv-uitzendingen (vanuit Nederland).

DVN News

DVN News is een Engelstalige digitale nieuwsbrief die in 2021 twee keer verscheen (in juni en december). De nieuwsbrief is bedoeld voor buitenlandse partners van Verre Naasten. In 2021 waren er 110 ontvangers. Doel van de nieuwsbrief is het informeren, delen en uitwisselen van kennis, ook tussen partners onderling, en het faciliteren van meeleven met elkaar.

ND-bijlage met Prisma-partners

Net als in 2020 waren we in 2021 betrokken bij de productie van Prisma-bijlage 't Verschil bij het Nederlands Dagblad. De editie waar we bij betrokken waren (18 december) had als thema 'De kracht van Gods Woord'. De bijlage 't Verschil verschijnt drie keer per jaar i.s.m. met Prisma, de vereniging van zo'n twintigtal christelijke organisaties die wereldwijd actief zijn in ontwikkelingssamenwerking en diaconaat. Hiermee willen Prisma-leden de lezers van het Nederlands Dagblad informeren over verschillende thema's binnen het internationale werk. Elke keer werken vier andere Prisma-leden mee aan de bijlage 't Verschil. verschijnen.



3.2.2 Websites

Om de achterban te informeren, is onze website www.verre-naasten.nl een belangrijk communicatiemiddel. We voeren voortdurend updates en optimalisaties door, zodat de gepresenteerde informatie zoveel mogelijk up-to-date is. Daarbij hebben we begin 2021 een groot deel van de content van de 'losse' RSV-websites ondergebracht op de website van Verre Naasten. Het up-to-date houden van de (verplichte) informatie vanuit de RSV's blijkt moeilijk te realiseren door de RSV-webmasters. Daarnaast zijn de bezoekersaantallen van de RSV-websites erg laag. In 2022 hopen we, met de livegang van onze nieuwe website, daar opnieuw een verbetering in te maken. De algemene website van Verre Naasten werd in 2021 bezocht door 25.469 bezoekers (2020: 24.148 gebruikers).

Naast de corporate website beheren we twee actieplatforms, waarmee particulieren eenvoudig fondsen kunnen werven voor onze projecten. Dit betreffen www.mijnmission.nl (vooral voor scholenacties) en www.missievonk.nl (voor deelnemende teams). Verder beheren we een reisblog: <https://opreis.verre-naasten.nl/>. Deze is in 2021 opnieuw ingericht, maar omdat er niet gereisd is, is het reisblog niet actief gebruikt.

3.2.3 Social Media

Verre Naasten is actief op social media: op Facebook, Instagram, Twitter en in mindere mate op LinkedIn. Via deze kanalen willen we mensen betrekken bij ons werk, acties en campagnes. Op de verschillende kanalen zien we een toename van het aantal volgers. De interactie daarmee proberen we steeds verder te optimaliseren.

Bereik online / sociale media Verre Naasten	2017	2018	2019	2020	2021
Facebook (volgers)	3.594	3.817	4.001	4.224	4.504
Instagram (volgers)	-	-	-	524	850
Twitter (volgers)	1.500	1.500	1.530	1.554	1.570
Website (unieke bezoekers)	20.800	20.800	25.610	24.148	25.469

3.2.4 Studiefonds Kerkleiders

In september 2017 lanceerden we het 'Studiefonds Kerkleiders op missie'. Het Studiefonds Kerkleiders voorziet in studiebeurzen voor jonge kerkleiders die zelf onvoldoende geld hebben om hun (theologie) studie te betalen, terwijl ook hun familie en/of lokale kerk niet de middelen heeft om financieel bij te dragen. Via het Studiefonds Kerkleiders zoeken we Nederlandse sponsors die de studie van een theologiestudent (deels) willen betalen. Buitenlandse kerkleiders die voor ondersteuning vanuit ons Studiefonds in aanmerking komen, studeren óf in Nederland (TU Kampen | Utrecht, eenjarige Master Intercultural Reformed Theology) óf in eigen land (zoals in India, Indonesië, Kenia en Oeganda). In 2021 zijn 21 nieuwe sponsors geworven, voornamelijk via telemarketing. In totaal telde het Studiefonds Kerkleiders 156 sponsors per 31 december 2021.

3.2.5 Mission-(zon)dagen en Ontmoetingsdiensten

Een belangrijk en succesvol instrument om de achterban te betrekken bij het mission-werk, zijn zogeheten mission-(zon)dagen. Tijdens zo'n (zon)dag is – wanneer mogelijk – een buitenlandse gast (predikant, evangelist, kerkleider) aanwezig. Of een andere betrokkene bij mission. Er waren negentien mission-diensten in 2021; een stuk minder dan andere jaren omdat er vanwege coronamaatregelen minder mogelijk was. Deze negentien waren vooral diensten met een Nederlandse voorganger die specifiek aandacht vroeg voor het mission-werk, voornamelijk in het werkgebied van West-Afrika Mission. In twee Drentse gemeenten is wel een Surinaamse predikant voorgegaan. Verder hebben Zuid-Afrika Mission en Groningen Mission – naar voorbeeld van resp. Utrecht en India Mission in 2020 – een online mission-dienst opgenomen met beelden uit binnen- en buitenland en deze beschikbaar gesteld voor hun support-kerken.

3.2.6 Interne communicatie

Medewerkers van Verre Naasten zijn betrokken bij organisatieontwikkelingen en personeelsaangelegenheden. Naast regelmatige updates vanuit het Management Team (MT) ontvangen zij interne nieuwsbrieven en belegt de directie tweemaal per jaar een personeelsvergadering. Daarnaast wordt wekelijks een 'weekmoment' gehouden. Tijdens het weekmoment is er ruimte en tijd voor overdenking en delen, gezamenlijk gebed en het bespreken van actuele ontwikkelingen. Sinds de tweede helft van 2021 vinden de weekmomenten de ene week in breed verband plaats (samen met alle collega's) en de andere week in kleine groepjes (met 4-6 collega's samen). Vanwege de coronacrisis vonden deze weekmomenten digitaal plaats.



3.2.7 Lume

Het Meerjarenbeleidsplan 2017-2021 bevatte de opdracht om de betrokkenheid bij mission ook naar de toekomst toe – bij nieuwe generaties – te behouden en te bevorderen. De uitwerking van deze opdracht leidde in 2018 tot de keuze om een nieuw 'label' voor christenvrouwen in de leeftijd van 25-45 jaar te starten. Op 1 februari 2019 is dit nieuwe label officieel gestart, onder de naam Lume. In 2021 vierde Lume haar twee-jarig jubileum.

Lume is een online & offline community. Vanwege corona lag in 2021 opnieuw het zwaartepunt bij online activiteiten. Dat is ervaren als een gemis, omdat de kracht van Lume zichtbaar wordt in de combinatie van online en offline activiteiten. Desondanks kijkt Lume terug op een mooi jaar met wederom bijzondere hoogtepunten en nieuwe samenwerkingen. We lichten er een paar uit.

- In april ontstond er een spontane actie voor India (n.a.v. de heftige situatie door corona daar). Een post op de Lume-socials mondde uit tot een grote actie, en een samenwerking met spreker en schrijfster Paulien Vervoorn, waarmee we in totaal ruim 15.000 euro ophaalden voor noodhulp door partner EHA in India.
- In september organiseerden we de eerste editie van de Flame Game; een spelconcept waarin teams van vrouwen online en offline de strijd met elkaar aangaan en de diepte opzoeken. Dit alles voor het goede doel. Het was een geslaagde eerste editie met 24 teams en een opbrengst van ruim 14.000 euro. In 2022 gaan we deze actie herhalen.
- Op 1 oktober lanceerde Lume de tweede editie van #thissocks; onze sokkenactie voor het goede doel. Vorig jaar verkocht Lume 1.000 sokken, dit jaar was het doel 2.000 sokken. Lume verkocht er binnen drie maanden tijd uiteindelijk bijna 1.600 (door uitval van de concerttour mistte belangrijke sales). De restpartij wordt in 2022 verkocht.

- In november organiseerde Lume een pilot-samenwerking met Vonk Vrouwen: het outdoor event On Fire. Tijdens een twee-daagse in de bossen bij Epe gingen de vrouwen op zoek naar Gods licht in zichzelf en ontdekten ze hoe ze hiervan kunnen uitdelen. Deelnemers scoorden het event met een ruime acht.
- In samenwerking met lokale vrouwen(groepen) en kerken organiseerde Lume de Lume Light Tour, m.m.v. de christelijke zangeres Eline Bakker. Dit betrof een serie van vier benefietconcerten in november/december. Door aangescherpte maatregelen werd de tour helaas gecancelled. Deze vindt nu alsnog plaats in mei en juni 2022; in een serie van zes concerten.
- We startten een nieuwe samenwerking met vrouwenplatform She Rises (de vrouwentak van internetzendingsorganisatie GlobalRize). In 2023 (was bedoeld 2022) organiseren we samen een meerdaagse vrouwenconferentie.

Doordat er minder evenementen en activiteiten georganiseerd konden worden, was er meer tijd beschikbaar voor de optimalisatie van diverse zaken. Zo maakte Lume een slag met het inrichten van customer journeys in het CRM-systeem, het verbeteren van de online prestaties en het vrijwilligersmanagement.

De financiële doelstelling voor 2021 werd bijna gehaald; Lume zamelde via haar acties en activiteiten 73.130 euro in (begroot was 80.000 euro). Het niet halen van deze begroting werd veroorzaakt door het last minute uitvallen van de Lume Light Tour. Het aantal members laat in 2021 opnieuw een groei zien: dankzij een groei van 27% (vorig jaar 21%) groeide het aantal members dat Lume steunt met een vaste bijdrage tot 374. Ook het aantal websitebezoekers groeide in 2021; van 36.000 naar 48.000 bezoekers, een groei van ruim 30%. Alhoewel gerealiseerde groei in members en websitebezoekers lager is dan de doelstelling voor 2021, blikt Lume, gezien de uitdagende omstandigheden vanwege corona, toch tevreden terug.



3.3 Klachten

Verre Naasten ontvangt veel reacties op haar werk. Daar zijn we blij mee, want het toont iets van de betrokkenheid en het meeleven van onze achterban met het mission-werk. Soms zijn deze reacties complimenten en soms zijn het klachten. Klachten en reacties (van derden) zien we als een concrete mogelijkheid om ons beleid aan te scherpen of te verhelderen. De klachten die Verre Naasten ontvangt, registreren en verwerken we volgens onze klachtenprocedure. In 2021 ontvingen we 38 klachten. Dit aantal ligt wat lager dan in 2020 (42 ontvangen klachten). De meeste klachten gingen over fondsenwervingsacties. Klachten worden serieus opgepakt en in 2021 zijn alle klachten naar tevredenheid afgehandeld.

Verder hebben we als Verre Naasten binnen de vereniging Prisma de lead genomen om te komen tot een (gezamenlijke) Klachtencommissie. Onze bestaande regelingen zijn ietwat aangepast en herschreven. De leden van de Klachtencommissie worden officieel benoemd door het bestuur van Prisma. De procedures omtrent klachten (en contact met de Klachtencommissie) staan op onze website: www.verrenaasten.nl/wat-te-doen-bij-klachten.



4. PROGRAMMA'S WERELDWIJD

Het geloof kunnen we niemand geven. Maar we kunnen wel meewerken aan het bekendmaken van de reddende boodschap. Daarin sluiten RSV's en Verre Naasten aan bij lokale christenen wereldwijd. We ondersteunen hen om actief het Goede Nieuws te delen. Zij zijn bekend met taal en cultuur ter plaatse, wat belangrijk is om de goede dingen te doen en de boodschap te laten landen. In 2021 mochten we samenwerken met 91 partners (kerken, theologische scholen en christelijke organisaties) in 34 landen. Nederlandse support-kerken, scholen, groepen en personen deden mee en gaven geld, tijd en gebed. In 2021 mochten we weer samen oplopen, bidden, danken en ons verheugen in Gods grote werk! Hoe mooi is dat!

Relaties onderhouden en communiceren is in het mission-werk superbelangrijk. Helaas konden er ook afgelopen jaar nog geen werkbezoeken plaatsvinden vanwege de wereldwijde coronapandemie. Maar online is er heel wat afgepraat en er zijn ontelbare appjes en e-mails verstuurd. Verre Naasten heeft ook digitale ontmoetingen voor partners onderling gefaciliteerd. Zo werd de wereldwijde verbondenheid ook dit jaar op afstand zeker gevoeld en gevierd.

Het is geen doen om alle resultaten uit de rapportages van de partners hier te noemen. Het wereldwijde mission-werk is enorm gevarieerd. In de ene context is training belangrijk, elders dragen we bij aan het werk van evangelisten of een landbouwprogramma. Onze partners weten het beste wat er gedaan kan worden en waar kansen liggen in hun omgeving. Zo bouwen we voort op de ervaringen die we samen opdoen. In de volgende paragrafen komen een paar illustraties aan de orde op het gebied van:

1. Kerkelijk opbouwwerk

Hiermee bedoelen we het investeren in het functioneren van een plaatselijke kerk, met als doel de gemeente zo op te bouwen dat ze steeds meer gaat stralen als Christus' volmaakte bruid. En zo het geloof deelt, in woorden en daden. Kerkelijk opbouwwerk richt zich vaak op overkoepelende structuren die ten dienste staan van de lokale gemeenten.

2. Evangelisatie

Evangelisatie is allereerst een taak van iedere gelovige (het geloof leven), en gebeurt 'gewoon', als natuurlijk onderdeel van gemeente-zijn en christen-zijn. Bij onze steun aan evangelisatie-activiteiten van een partner-kerk gaat het om een gepland proces, gericht op het ontstaan of uitbouwen van een plaatselijke geloofsgemeenschap. Het opbouwen en onderhouden van relaties speelt een grote rol bij evangelisatie, dus gaat het hier bijna altijd om lange-termijn-trajecten. Doel is het ontstaan of uitbouwen van een plaatselijke geloofsgemeenschap. Ook steunen we projecten, waarbij media ingezet worden om een breed publiek te bereiken.

3. Diaconaat

We werken wereldwijd met partners in allerlei verschillende omstandigheden. Zo leven sommigen in landen waar de overheid mensen slechts een zeer beperkte en ontoegankelijke sociale zekerheid biedt. De kerk wil niet weggijken bij armoede en verdrukking; maar er zijn voor de mensen. Er gaat een krachtig getuigenis van uit, wanneer de kerkgemeenschap en gelovigen oog hebben voor kwetsbaren en de nood van hun medemensen en daarvoor daadwerkelijk in actie komen. De primaire focus van diaconaatwerk is het delen van het evangelie door er te zijn en op te komen voor de kwetsbaren of de mensen in nood.

De Indiase kasteloze wordt aangeraakt.

De Afrikaanse vrouw wordt anders behandeld.

De Braziliaan wordt minder macho.

4. Educatie

Capaciteitsopbouw (bouwen aan sterke, zelfstandig functionerende kerken/organisaties) is voor ons een belangrijk speerpunt. Daarom investeren we vooral in mensen, door educatie, training en opleiding. Zo willen we ervoor zorgen dat – in afhankelijkheid van onze Heer - het bereik, het effect en de duurzaamheid van het mission-werk zo groot mogelijk is.

'Education is the most powerful weapon which you can use to change the world'

Nelson Mandela

5. Noodhulp

Wanneer mensen lijden en hun leven in gevaar is, kunnen en willen we niet weggijken, maar meeleven. In bepaalde gevallen steunen we ook noodhulp-activiteiten. In 2020 is een grote coronanoodhulpactie gevoerd, waarvan de middelen tot in 2021 ingezet konden worden. Geweldig, want de gevolgen van de pandemie zijn bij veel partners voelbaar.



4.1 Kerkelijk opbouwwerk

Uitgelicht: kerkelijk opbouwwerk in Brazilië

Braziliaanse kerken groeien

"We hebben het verlangen om het evangelie verder te brengen in onze staat Rio Grande do Sul." Met die woorden omschrijft dominee Everton zijn missie als kerkplanter, maar ook de missie van 'moederkerk': de Igreja Presbiteriana do Brasil (IPB).

De IPB is een groot kerkverband in het zuiden van Brazilië, met bijna een miljoen leden. En een kerk met veel ervaring met kerkplanting. Nieuwe kerkgemeenten beginnen op hun beurt ook weer nieuwe gemeenten. Verre Naasten steunt, samen met Drentse kerken, achttien kerkplantingsprojecten van de IPB in de zuidelijke staat Rio Grande do Sul. Dit zijn vaak kleine gemeenten, met zo'n 30-50 leden. Dat lijkt weinig, maar juist in een kleine gemeente is er meer oog voor elkaar, ruimte voor onderlinge relaties en creativiteit. Zo zijn er op veel plaatsen volgelingen van Jezus, die Zijn liefde delen. Vanuit kerken ontstaan weer nieuwe kerken: een geweldige beweging van licht, liefde en genade!

De afgelopen jaren is samen met de Braziliaanse kerken gewerkt aan toerusting. Kerkplanters en hun teams trekken samen op en leren van elkaar. Ze komen elke twee weken bij elkaar en staan stil bij thema's als discipelschap, leiderschap, missiegroepen en hoe je de beweging in de kerk houdt. De kerkplanters geven aan dat ze het heel fijn vinden om stil te staan bij hun relatie met God. In de drukte van het werk, sneeuwt die relatie soms onder. Ze ontdekken opnieuw hoe goed het is om vanuit de relatie met God richting te ontvangen voor het werk: door de woorden van Jezus en door het werk van de Heilige Geest. Interessant is ook dat de visie op kerkplanting verandert. Eerder werkten kerkplanters soms een paar jaar ergens om dan weer door te gaan naar een nieuwe gemeente. Nu is er aandacht voor langer blijven, dieper investeren in contacten en die investering dan zien uitbetalen in nieuwe groepen die starten. Drenthe Mission | Verre Naasten begeleidde dit eerste tweejarige coachingstraject van kerkplanters tot halverwege 2021. Er zijn nu nog maandelijkse bijeenkomsten ter inspiratie en om van elkaar te blijven leren. Ook is er een online traject in de maak waardoor kleine groepen in kerken en nieuwe gemeenten eenvoudiger kunnen aanhaken.

In de komende periode gaan we door met het ondersteunen van het kerkplantingswerk in financiële maar ook in inhoudelijke zin. We werken aan een nieuw toerustingstraject voor kleine groepen en gaan ook in andere delen van Brazilië aan de slag met het geleerde!

Een prachtige ontwikkeling is dat er inmiddels vier Gaúchos (zo heet de bevolking van Rio Grande do Sul) theologie studeren om in hun eigen gebied een gemeente te kunnen stichten. Inmiddels startte een van hen als allereerste Gaúcho een gemeente in Rio Grande do Sul. Vrucht van jarenlang investeren in de kerken daar. Er zijn steeds minder zendelingen uit andere delen van Brazilië nodig. Geweldig dat lokale mensen nu hier het evangelie kunnen delen op een manier die past bij de context en cultuur die zij van binnenuit kennen!



Interview

WE WILLEN HET WERK
VAN GOD HIER VERDER
BRENGEN

"Ik ben dankbaar dat onze kerk in de zomer van 2021 zelfstandig is geworden. We waren tot dat moment nog een mission-project van onze moederkerk, de Igreja Presbiteriana do Brasil (IPB). Nu staan we officieel op eigen benen. Het is geweldig om Zijn zegen te ervaren op dit werk. Gods kerk groeit hier in het zuiden van Brazilië!", vertelt dominee Everton enthousiast. Hij is voorganger van de gemeente van Sapucaia do Sul en samen met zijn vrouw Clarice al meer dan twaalf jaar betrokken bij het mission-werk hier.

Ds. Everton: "Het belangrijkste in ons mission-werk is de relatie. Juist dan kun je iets van je leven met Jezus laten zien. Dat kost energie en tijd, maar het is geweldig om de verandering in mensen te aanschouwen als zij zich openstellen voor God. Een paar jaar geleden leerde ik een broeder kennen. Hij verlangde ernaar om meer over God te weten. Tegelijkertijd kampte hij met flinke geestelijke problemen in zijn gezin. Na een traject van hulpverlening, gebed en bijbelstudie lukte het dit gezin om de problemen het hoofd te bieden. Nu zijn zij betrokken in de leiding van onze kerk en is hun werk en deze ervaring een geweldige zegen in de levens van anderen."

De ambitieuze plannen van Everton en Clarice zijn mooi om te horen. "Onze uitdaging voor de komende jaren is dat we vanuit discipelschap nieuwe gemeenten gaan stichten.

We hebben al een aantal steden in de omgeving in gedachten. We willen dat de gemeente waarin we nu werken niet alleen een sterke kerk wordt, maar ook een kerk die nieuwe gemeenten sticht. In Rio Grande do Sul zijn er 497 regio's en we hebben nu kerken in 33 regio's. Er is dus nog veel werk te doen! We willen graag deel uitmaken van het verder brengen van het werk van God in dit deel van Brazilië!"

[Meer zien van ds. Everton en Clarice? Met Dankdag maakten we dit filmpje om aandacht te vragen voor hun werk.](#)

4.2 Evangelisatie

Uitgelicht: evangelisatiepost op Kalimantan Barat

Kleine, actieve gemeente op Kalimantan groeit

In september 2019 openen de Indonesische GKT-kerken (dat staat voor: Gereja Kristus Tuhan, vertaald: 'Kerk van Christus de Heer') een nieuwe evangelisatiepost in Palang Karaya, op het Indonesische eiland Kalimantan Barat. Dit is een van de grootste steden van Midden-Kalimantan.

De GKT-kerken zijn zelfbewuste, missionaire kerken, die eigen middelen volop inzetten voor verspreiding van het evangelie. De laatste jaren is de samenwerking met Indonesië Mission | Verre Naasten gegroeid. Het begon met het versterken van de gereformeerde identiteit in hun onderwijs, via uitwisseling en trainingen. De GKT ziet christelijk onderwijs als een belangrijke activiteit van de kerken. Een andere samenwerking was de bouw van een nieuwe school en het samen financieren van het werk van een evangelisatiepost op Palang Karaya.

Een aantal leden van de GKT trok in 2019 naar de stad Palang Karaya en startte hier met wekelijkse kerkdiensten, onder leiding van evangelist Martin. Zo ontstond er in deze stad een kleine gemeente die inmiddels bestaat uit acht gezinnen. Tijdens de wekelijkse kerkdiensten zijn er ongeveer dertig bezoekers. De gemeenteleden van deze evangelisatiepost zijn actief in mission-werk in de stad, onder meer onder de Chinese bevolking.

De gemeente in Palang Karaya startte met kerkdiensten in een gehuurde ruimte boven een winkel. In 2021 deed zich de kans voor om een kerkgebouw te kopen. Dit nieuwe gebouw biedt mooie mogelijkheden om te groeien. Het was financieel gezien een goede koop (voordeliger dan huren). Het is een praktisch ingericht gebouw, waar ruimte is voor diverse kerkelijke activiteiten. In geloofsvertrouwen kocht de GKT dit gebouw, met ondersteuning van Indonesië Mission | Verre Naasten.



"Vanuit de mission-afdeling van de Gereja Kristus Tuhan zijn we een aantal jaar geleden onderzoek gaan doen naar een locatie voor ons mission-werk. Ik leidde dit onderzoek", vertelt de 44-jarige Martin. "Hieruit kwam naar voren dat er weinig evangelisatie plaatsvond in de stad Palang Karaya. In het verleden waren hier veel christenen, maar dit neemt steeds verder af. De bevolking van Palang Karaya is heel divers; mensen komen uit allerlei verschillende plaatsen en landen. Er is hier veel gelegenheid om het evangelie te delen. Ik werd aangesteld als evangelist. Ik heb een hart voor mensen en evangelisatie.

Hoe mijn werkweek eruit ziet? Heel afwisselend! Op dinsdag en woensdag trekken mijn vrouw en ik de buurt in om mensen te ontmoeten. De Heer heeft het mogelijk gemaakt dat we als kleine gemeente een eigen kerkgebouw hebben, waar we ook wonen. We leggen contact en spreken veel buurtgenoten. Op donderdag werk ik op kantoor om de preek voor zondag voor te bereiden. Op vrijdag gaan we evangeliseren in een naburige wijk. Op zaterdag geven we bijbelstudies. Zondag hebben we kerkdienst en zondagsschool. Op maandag ruimen we op en maken het kerkgebouw en de lokalen weer klaar.

We proberen vol liefde met mensen in contact te komen en hen uit te nodigen voor de kerkdiensten. Dat vraagt uithoudingsvermogen. De Heer geeft ons genade om te blijven uitreiken. De buurt is blij dat we een kerk zijn begonnen. Samen met de mensen uit de buurt repareren we de weg in de wijk; die is slecht begaanbaar en zit vol gaten. Door deze samenwerking, groeit onze relatie met buurtgenoten.

Kort na de start van onze evangelisatiepost in Palang Karaya kwam de covid-pandemie. De regelgeving van de overheid beperkte in 2020 veel activiteiten. Dat was een moeilijke tijd. We waren ontzettend blij dat we in april 2021 weer echte fysieke kerkdiensten konden houden na een jaar van online diensten.

Ik zie Gods hand van voorziening in alles wat we doen. Dat maakt me dankbaar. In de moeilijke begintijd, liet Hij ons zien dat 'Hij een weg wil maken waar geen weg is'. We zijn gezegend dat we het afgelopen jaar konden verhuizen naar ons eigen gebouw. We zijn vol hoop en moed voor de toekomst. Bid alstublieft voor onze gemeente hier in Palang Karaya."

[Bekijk hier een filmpje dat evangelist Martin en zijn gemeenteleden maakten voor de kerken van Indonesië Mission](#)

4.3 Diaconaat

Uitgelicht: betere levensomstandigheden voor Malto's in Noord-India

Inzetten op zélf doen om zo armoedespiraal te doorbreken

Een betere toekomst voor de mensen van de Malto-gemeenschap in het noordoosten van India. Daaraan werkt de Emmanuel Hospital Association (EHA), een koepel van Indiase ziekenhuizen en al jaren samenwerkingspartner van Verre Naasten.

De kwetsbare Malto-gemeenschap leeft in deelstaat Jharkhand. Vanuit het Prem Jyoti ziekenhuis van EHA in deze regio wordt gewerkt aan betere leefomstandigheden. Dat is best een uitdaging! De aanhoudende droogte en onberekenbare regenval zorgen voor slechte oogsten. De kleine dorpjes liggen ver uit elkaar en er zijn geen scholen en geen elektriciteit. Toen EHA begon met het werk hier was de Malto-bevolking de allerarmste groep in Noord-India. Er heerste veel ziekte; in ieder gezin was er wel iemand die malaria had en een kwart van de kinderen onder de 5 jaar overleed aan de gevolgen hiervan. Het aantal Malto's nam de afgelopen jaren steeds verder af: het sterftecijfer lag hoger dan het geboortecijfer. Oorzaken daarvan bij startsituatie van het project waren o.a. de primitieve landbouwmethoden, het eenzijdige voedingspatroon en het zeer lage niveau van geletterdheid. De Malto's leken 'vast' te zitten in een vicieuze armoedespiraal.



Het hulpprogramma dat Verre Naasten ondersteunt (samen met de Nederlandse support-kerken die betrokken zijn bij India Mission en eerdere jaren ook met Stichting Pharos) zet in op een brede aanpak. Dat moet ook wel, want veel problemen hebben met elkaar te maken. Zo is 'gezond eten' een belangrijk aandachtspunt, maar dan moet er onder de Malto-moeders wel kennis zijn over de gezondheidseffecten van (on)gezond eten. Er moet geschikte landbouwgrond beschikbaar zijn om gezonde gewassen te kunnen verbouwen. Daarbij speelt goed waterbeheer een grote rol, maar bijvoorbeeld ook de keuze voor landbouwgewassen die goed tegen klimaatveranderingen kunnen. Het EHA-programma pakt dit in samenhang op, zodat een duurzame verbetering ontstaat van de toekomstmogelijkheden voor de Malto's.

Investeren in mensen

Het belangrijkste uitgangspunt is het trainen van de Malto-bevolking. Ze leren om zoveel mogelijk zélf te doen. Zo wordt er bijvoorbeeld pas geïnvesteerd in een waterpomp nadat er in het dorp een watercomité is geformeerd. Zo'n comité wordt getraind in goed waterbeheer, maar tegelijk ook in contact gebracht met de lokale overheid. Ook zijn er bijvoorbeeld trainingen over manieren om rijst te verbouwen met minder water. Door volop in te zetten op het trainen van de mensen zelf, groeit het zelfvertrouwen en kan de vicieuze armoedespiraal doorbroken worden.

Het afgelopen jaar werden mooie resultaten zichtbaar! Bijvoorbeeld in de landbouw: dorpsbewoners die een jaar eerder nieuwe landbouwtechnieken uitprobeerden, zagen nu het effect. Zij zijn enorm blij met de veel betere oogst afgelopen jaar! Dit werkt motiverend én overtuigend voor hen die twijfelden over het toepassen van andere landbouwtechnieken dan de Malto's gewoon waren te doen. Goed voorbeeld doet goed volgen.



EHA-medewerker Whitefield vertelt: "Een belangrijk doel van het programma onder de Malto-bevolking is het verbeteren van de waterhuishouding in dit droge gebied. Er zijn inmiddels in 5 dorpen waterbeheerprojecten gestart, waarbij de mensen betrokken worden bij het waterbeheer van hun eigen land en zo het land efficiënter kunnen gebruiken. Ze doen dit bijvoorbeeld door gezamenlijk alle (en dat zijn heel veel) stenen weg te halen van het land en er muurtjes van te bouwen. Dat heeft driedubbel effect: de grond wordt niet meer weggespoeld, na regen stroomt het water door de muurtjes niet meer gelijk weg, maar gaat de grond in (de akkers liggen op hellingen), en de aarde is veel vruchtbaarder zonder de stenen. Dit gebeurde inmiddels al op een oppervlakte van zo'n 400.000 m², dat zijn wel 60 voetbalvelden. Er is in een dorp ook een eerste wateropslagtank gebouwd. Verder wordt de bevolking versterkt door trainingen te geven, o.a. op het gebied van rijstverbouw, met een betere opbrengst tot gevolg. In 5 dorpen zijn 9 boeren de uitdaging aangegaan: minder zaad, minder water en toch meer opbrengst. Inmiddels merken ze al duidelijk resultaat: op 14 van hun percelen was er voor het eerst een goede opbrengst! Ook zijn 18 huishoudens in 10 dorpen begonnen met FAITH-garden: biologische moestuintjes bij huis. FAITH staat voor Food Always In The Home."

Verbeterde landbouwgrond

Suja Bahadija uit het Malto-dorp Maas Bunda vertelt: "We probeerden al jaren om de stenen op de landbouwgrond te verwijderen, maar het mislukte steeds. Vanuit het programma werden we gestimuleerd om het land te bewerken, maar we waren in eerste instantie erg terughoudend. Uiteindelijk gingen de dorpingen akkoord. De stenen zijn verwijderd en het ziet er goed uit! We verwachten een goede opbrengst."

Projectcoördinator Permissar: "Het land is weelderig en groen. Door het verwijderen van de stenen en er muurtjes van te bouwen is de erosie van de bodem gestopt. Die is nu goed voor landbouw en er kan zelfs vee grazen! Het heeft drie dagen geleden geregend en je kunt voelen dat de grond nog vochtig is."

Spaargroepen

EHA-medewerker Whitefield: "Een ander mooi voorbeeld zijn de 'spaargroepen' van Malto-vrouwen in verschillende dorpen. Zij krijgen training in financiën, en de vrouwen bespreken samen ook andere thema's. Zo weten ze gemakkelijker de weg te vinden naar overheidsinstanties om hulp te vragen voor hun gemeenschap. Maar liefst 170 leden van zelfhulpgroepen hebben al contact kunnen leggen met een overheidsinstelling ter verbetering van levensonderhoud. En 12 groepen ontvingen een toelage van bijna 500 euro, die gebruikt wordt voor het starten van kleine bedrijfjes. Het spaargeld brengen ze naar de bank, waar ze rente krijgen. En in plaats van leningen tegen woekerrente bij individuen, bepalen ze nu als groep waar ze het geld voor willen gebruiken. Een dorp heeft bijvoorbeeld tafels, stoelen en matten gekocht. Een ander dorp is bezig met het maken van een plan om inkomsten te genereren. Mooie ontwikkelingen!"

Op de foto: leden van een zelfhulpgroep in Attikuta, in het winkeltje dat hun groep kon openen dankzij eigen spaargeld en een overheidssubsidie.

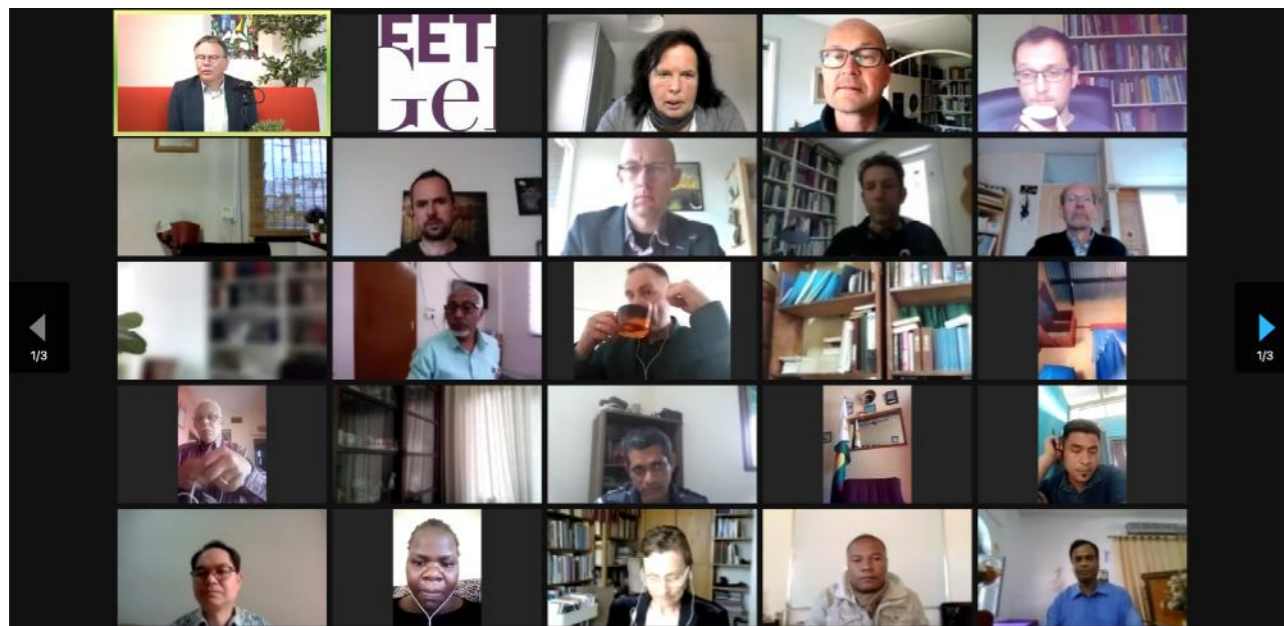
[Meer zien van dit mooie project? Bekijk hier een filmpje dat gemaakt werd voor de kerken van India Mission](#)

4.4 Educatie

Uitgelicht: Online conferentie 'Corona, connection and the Cross'

Waardevolle inzichten door online conferentie

Kennis en vaardigheden van kerkleiders wereldwijd uitwisselen en vergroten én hen inspireren en bemoedigen in het kerk-zijn. Dat was de insteek van de online conferentie 'Corona, connection and the Cross', die Verre Naasten in april 2021 organiseerde samen met Theologische Universiteit Kampen. Vanwege de wereldwijde pandemie kon een fysieke Internationale Conferentie in 2021, net als in 2020, helaas niet doorgaan. Wat vonden we dat jammer! Naast een waardevolle vorming is de Internationale Conferentie ook een prachtige gelegenheid om broers en zussen uit verschillende werelddelen met elkaar te verbinden. Juist aan verbinding was in deze onrustige en onzekere tijd grote behoefte. Zo ontstond het plan om toch iets voor deze verbinding te ondernemen en tegelijk deelnemers toe te rusten: een online conferentie.



Dankzij steun van Stichting Pharus (die ook al vele jaren de Internationale Conferentie mogelijk maakt) kon de online conferentie 19 en 20 april plaatsvinden. De inhoud werd in gesprek met onze buitenlandse partners voorbereid. Waar was behoefte aan? Wat zou aanspreken? Partners uit gebieden die hard getroffen zijn door de coronapandemie lieten een duidelijk signaal horen. Er was behoefte aan internationale bemoediging, meeleven en uitwisseling / van elkaar leren hoe je in deze tijd christen en kerk kunt zijn.

Het onderwerp voor de conferentie werd al snel duidelijk: de diepere zingevings- en theologische vragen die worden opgeroepen door de coronapandemie. Als titel werd gekozen: Corona, connection and the Cross. De conferentie werd nadrukkelijk gepland als een interculturele ontmoeting. Stemmen uit verschillende contexten spraken elk over wat God de wereld te zeggen heeft in deze Covid-crisis. Bovendien werden er interculturele gespreksgroepen gemaakt.

Twee dagen lang verdiepten ruim 80 deelnemers uit maar liefst 20 landen (o.a. Burkina Faso, Myanmar, India, Suriname, Brazilië, Zimbabwe, Sri Lanka) zich in vragen rondom corona en verbondenheid met God, met elkaar en met de kerk. Dat leverde prachtige, waardevolle inzichten op! Er waren sprekers uit drie verschillende contexten. Zij brachten duidelijk verschillende perspectieven aan. Er vond daadwerkelijk een interculturele conferentie plaats. Het thema bleek goed gekozen. Het was voor alle deelnemers actueel, herkenbaar en toch in iedere context weer anders. Deelnemers spraken geanimeerd met elkaar en gaven bijzonder enthousiast feedback.



"De conferentie bracht mij tot rust! Ik werd onrustig door alle veranderingen die corona met zich meebracht. De connectie met de wereld buiten mijn familie en Suriname leek in zekere zin steeds meer te verdwijnen. Door de conferentie vond ik de 'gemiste' connectie terug en ging er veel meer dan een wereld voor mij open", vertelt de Surinaamse Jeanne Materlise Maître (35) enthousiast. "Ik heb ontzettend veel geleerd van andere deelnemers. De uitdagingen van gelovigen in bijvoorbeeld India moedigde mij aan om de dingen waarin zij beperkt zijn, te doen in mijn land. (Angst voor) corona was eerder al niet mijn excuus om een samenkomst te verzuimen of een rouwende te bezoeken, nu nog minder. Verder heb ik de ervaringen van andere deelnemers gedeeld met de mensen om mij heen."

Een van de sprekers waardoor Jeanne geraakt werd was de Keniaanse professor Esther Mombo. "Zij zei: 'Corona is not teaching us how to build a house, it reveals the house we have built.' Het huis symboliseert ons geloof; onze relatie met God. Dit was precies mijn beleving tijdens de pandemie toen de kerkdeuren gesloten waren en wij wegens lockdowns beperkt waren in onze beweging. De pandemie bracht mij naar een punt van stilte en zelfreflectie waar mijn eigenlijke huis zichtbaar werd."

De Keniaanse professor onderstreepte dat corona ons een spiegel voorhoudt: "Er is vaak niet voor iedereen plek in dat huis. Volgelingen van Jezus mogen daar geen genoeg mee nemen."

Indringend liet ze zien hoe structuren van onrecht nog sterker worden in de actuele wereldwijde crises (en ook in de pandemieën die Afrika de laatste jaren al heeft doorstaan met hiv en Ebola). Getuigen van Jezus Christus protesteren juist tegen onrecht.

Deelnemers aan de online conferentie kwamen uit diverse landen wereldwijd, ook uit Nederland. Zoals dominee Gerbram Heek uit Buitenpost, die de connectie, ook al was het digitaal, ontzettend bemoedigend vond. "Het was heel bijzonder om zo te kunnen connecten met collega's wereldwijd. Wat corona kan opleveren, is dat dit soort internationale contacten vaker kunnen. Het blijkt dus eigenlijk heel makkelijk om digitaal te delen en te bidden met collega's uit andere werelddelen!"

Een deelnemer uit Madagaskar schreef over zijn inzichten n.a.v. de conferentie. "Ik geloof dat dit hét moment is voor de christelijke kerk om zichtbaar te zijn in de wereld. Juist deze tijd biedt geweldige mogelijkheden voor de kerk om het evangelie van Jezus Christus te verspreiden en mensen te wijzen op het kruis." Een Oegandese deelnemer vulde aan: "De conferentie heeft mijn ogen geopend! We moeten als kerk samenwerken, als een gemeenschap die iedereen dient die het evangelie nodig heeft, crisis of geen crisis."

4.5 Noodhulp

Uitgelicht: diaconale noodhulp Burkina Faso

Vrouwen in actie om inkomen te versterken

In het arme Burkina Faso verslechterde de situatie flink door de coronapandemie. Gezinnen met een laag inkomen werden keihard geraakt. Vooral vrouwen en kinderen zijn slachtoffer van de onzekerheid die wegvallen van inkomen met zich meebrengt.

In 2020 ontving de Eglise de la Nouvelle Alliance (Kerk van het Nieuwe Verbond) in het West-Afrikaanse Burkina Faso steun vanuit het coronanoodhulpfonds. Dat is onder meer gebruikt voor het uitdelen van voedselpakketten aan gezinnen. Dit is dankbaar ontvangen én leidde tot een verlangen om zelf meer weerbaar te worden in tijden van nood.

De vrouwengroep van de kerk bedacht een plan om eigen inkomen te genereren. Zij dienden een aanvraag in bij West-Afrika Mission | Verre Naasten om te helpen bij de opstart van hun project. Hun plan? Kuikens kopen, deze grootbrengen en de kippen vervolgens met winst verkopen voor de slacht. De vrouwen willen samen aan de slag gaan en delen de inkomsten. Maar liefst 45 vrouwen en hun gezinnen worden geholpen met de opbrengst!

Om te starten was er een investering nodig om de kuikens aan te schaffen, een kippenren te bouwen en voedsel te kopen. Het idee was dat er na de eerste verkoop, door henzelf geïnvesteerd kon worden in aanschaf van nieuwe kuikens.

En dat bleek uit te komen. Dankzij een bijdrage van Verre Naasten konden de vrouwen in februari kuikens aanschaffen. Deze groeiden op en werden in de loop van het jaar met winst verkocht!

Prachtig dat deze vrouwen vooruitdenken en een manier zoeken om hun eigen inkomenspositie te versterken. De coronapandemie is een goede aanleiding geweest om zo'n initiatief te ontwikkelen en stappen te zetten voor daadwerkelijke uitvoering. Een mooie ontwikkeling, waar niet alleen arme gezinnen maar ook de kerk in Burkina Faso baat bij heeft!



Interview

"WE KONDEN STARTEN:
LOOF DE HEER!"

"Zoals de meeste landen op de wereld werd ook Burkina Faso flink getroffen door de coronapandemie", vertelt de 40-jarige Débora S. Ouedraogo. "De vele beperkingen leidden tot grote economische problemen. En dat terwijl de economie in ons land er al niet best voor stond... Zoals de meeste Burkinezen zat er ook voor ons niets anders op dan ons aan te passen en de levensstandaard van onze gezinnen nog meer te verlagen. Dat betekende voor onze kerk ook een flinke terugslag in financiële middelen. Gemeenteleden hadden immers veel minder te besteden, dus konden ook minder geven aan de kerk.

Maar loof de Heer! In februari kreeg de vrouwengroep van onze gemeente financiële steun om het kippenfokproject op te starten. Wat waren we daar blij mee! We kochten 600 kuikens en voer en maakten een kippenren. Ondanks wat opstartproblemen groeiden de kuiken uit tot mooie kippen en konden we ze na enige tijd verkopen met flinke winst. Daardoor kunnen we onze kerk weer steunen en opnieuw investeren in kuikens. Het is geweldig dat gezinnen die de inkomsten hard nodig hebben, nu geholpen zijn.

We danken God omdat Hij zich in deze moeilijke tijd waarin we worstelen met de gevolgen van de coronapandemie, aan ons openbaarde door Zijn trouw en bescherming. Hij heeft voorzien in onze noden, mede dankzij uw giften uit Nederland. We danken u voor uw liefde en inzet voor Gods werk. Moge de Heer u op zijn beurt zegenen en uw bediening doen bloeien."





5. RESULTATEN

De doelen voor 2021 staan in het jaarplan 2021 van Verre Naasten. Daarnaast zijn er afdelingsplannen waarin de afdelingshoofden zaken opnemen en wegzetten in tijdschema's. In dit hoofdstuk een schematisch inzicht in de belangrijkste resultaten van de jaarplannen op de volgende hoofdlijnen: partners, achterban, Lume, ondersteuning. De kleuren geven aan in welke mate de betreffende doelstelling is behaald in 2021 (verkeerslicht).

5.1 Partners buiten- en binnenland

Doelstelling	Gerealiseerd?
Impact coronacrisis voor partners: inzetten op veerkracht in nieuwe situatie. Bilateraal (Verre Naasten <-> partner) stimuleren, reflectie en actie op kansen en uitdagingen en het vinden van (ver)nieuw(d)e wegen.	
Impact coronacrisis voor partners: er worden door Verre Naasten online platforms gecreëerd van partners om elkaar te bemoedigen en van elkaar te leren.	
Pilot gestart in Zuid-Afrika bij drie partners (aidsorganisaties) met specifieke aanpak tot meer (financiële) zelfredzaamheid.	*
Herziening 'PME-pakket' afgerond in 2020. In 2021 aandacht voor implementatie met de ontwikkelde 'tools' (gebruik organisatie-scans, partnerschapsovereenkomsten en rapportages op orde).	**

Toelichting/opmerkingen

Bovenstaande doelstellingen gaan om eigen voornemens om in 2021 speciaal aandacht aan te geven. De belangrijkste resultaten wat betreft partners in buiten- en binnenland komen natuurlijk uit wat er wereldwijd aan mission-werk ondersteund kon worden. Een illustratie daarvan is te vinden in hoofdstuk 4. Tegenvallers waren er ook. Zo bleek het een probleem om een bouwvergunning te krijgen voor een opvanghuis in Sri Lanka en staat er een behoorlijke som geld 'niets te doen'. Er is gelukkig goede hoop dat er in 2022 gebouwd kan worden. Ook moest daar de samenwerking met een theologische school beëindigd worden, omdat er continue problemen in het bestuur waren. Heel triest voor de studenten, maar verdere steun was niet meer verantwoord.

*In Zuid-Afrika zijn concrete activiteiten in de pilot wat later op gang gekomen. Er zijn wel ervaringen gedeeld binnen de afdeling partners en programma's, maar er moet nog iets langer gedraaid worden, voor we een complete terugblik kunnen doen om er dingen uit te halen om in te zetten bij andere partners.

**Het streefpercentage voor implementatie van de PME-tools bleek wat te hoog gegrepen. Er is wel goede aandacht om laatste slag te kunnen maken in consistente implementatie van het geheel met de bijbehorende 'tools'.

5.2 Achterban

Doelstelling	Gerealiseerd?
Elk RSV heeft een relatiebeheerder kerken, plus Plan van Aanpak voor komende 3 jaar. Functieprofiel + taakomschrijving ambassadeurs (ook richting diaconie) vastgesteld. Nulmeting (stand van zaken) per RSV, per support-kerk.	
Ontwikkelen en uitvoeren van wervingsstrategie voor: a. leeftijdscategorie 30-45 jaar b. voor potentiële donateurs vanuit de NGK-kerken c. eenmalige online gevers (actieplatform). Resultierend in aanwas nieuwe donateurs (> 7 jaar geen gift) met bereikbaarheidsgegevens (NAW en/of telefoonnummer).	
Ontwikkelen en organiseren online, fondsenwervend event voor teams, waarbij de ingrediënten van Missie VONK als basis dienen.	
Voor onder-, midden- en bovenbouw zijn materialen ontwikkeld, getest en beschikbaar. Het materiaal wordt in 2021 gebruikt op basisscholen, incl. een fondsenwervende actie.	*
Ontwikkelen opzet, plan van aanpak en aanbesteding nieuwe corporate website, incl. regionale websites. Realisatie in 2022.	

Toelichting/opmerkingen:

* Het nieuwe lesprogramma voor het basisonderwijs (Mission Maatjes) is in 2021 ontwikkeld (voor onder-, midden- en bovenbouw), in nauwe samenwerking met een aantal pabo-studenten en leerkrachten. Ook is het op twee scholen uitgevoerd. Vanwege andere prioriteiten binnen het onderwijs (door corona) bleken zowel de ontwikkeling van het materiaal als de werving van deelnemende scholen meer tijd te kosten.

5.3 Lume

Doelstelling	Gerealiseerd?
Initiëren van tenminste drie innovatieve, creatieve of inhoudelijke initiatieven waarmee de inbreng van de buitenlandse ambassadeurs structureel vergroot wordt.	
Ontwikkelen en organiseren van een jaarlijks terugkerend inkomens genererend event voor kleine groepen (corona-proof) waarin online en offline met elkaar gecombineerd worden.	
Ontwikkelen en implementeren van een strategie waarbij de rol van het kernteam verschuift van kartrekker naar aanjager en facilitator, inclusief instrumenten voor toerusten van ambassadeurs / sleutelfiguren	

Toelichting/opmerkingen:

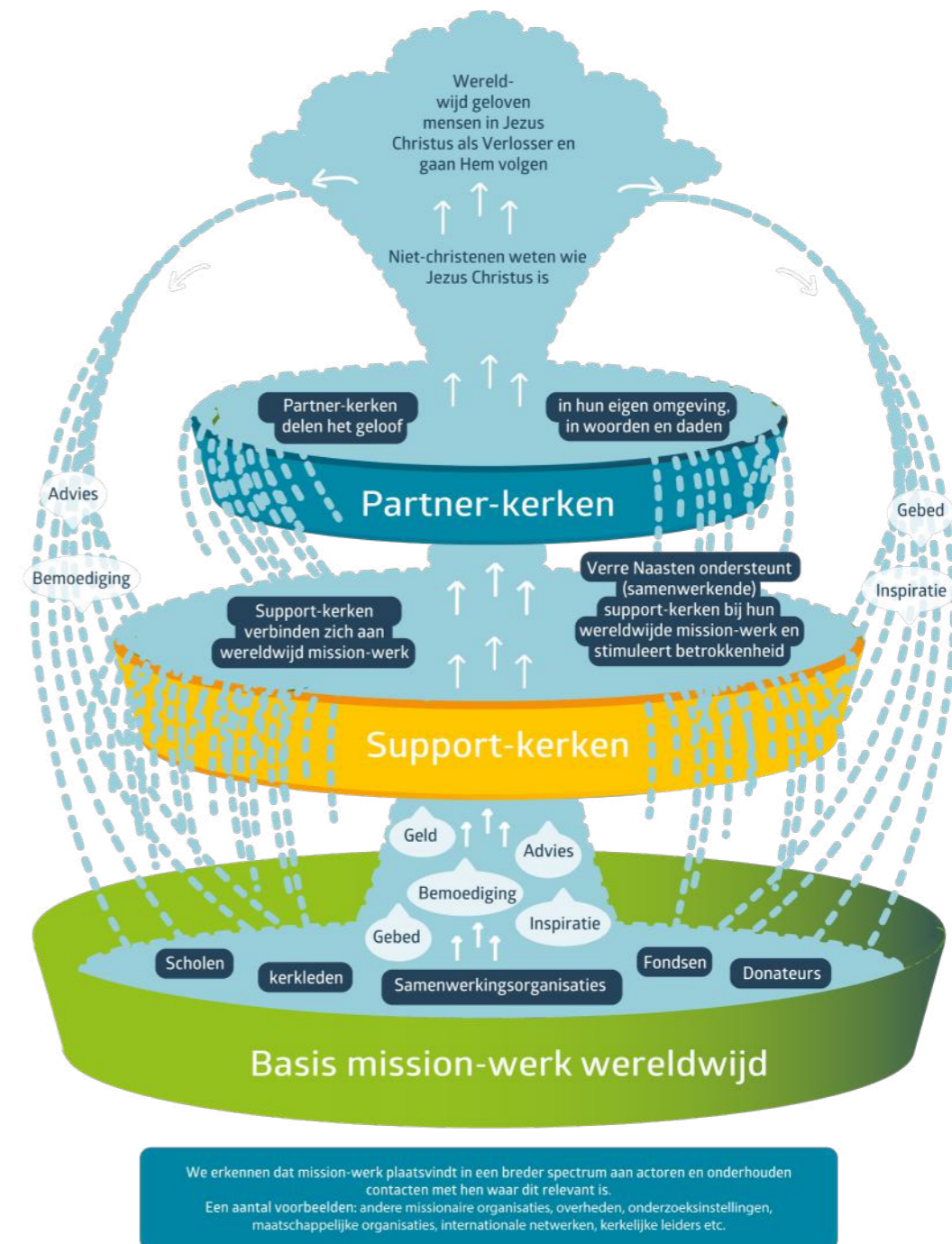
Door het vele omschakelen vanwege corona, heeft het initiëren van innovatieve, creatieve of inhoudelijke initiatieven iets minder prioriteit gekregen.

5.4 Ondersteuning

Doelstelling	Gerealiseerd?
MJBP 2022-2026 klaar met input en draagvlak vanuit RSV's, Bestuur LSV I Verre Naasten, MT en medewerkers Verre Naasten.	
Een verandertheorie opstellen voor het werk van onze organisatie. Ook wel ToC (Theory of Change) genoemd: een hulpmiddel om opnieuw te doordenken en betrokkenen te informeren m.b.t. waarom we de dingen doen zoals we ze doen om aan onze mission-doelstellingen te werken.	Zie onder: de mission-fontein als onze Theory of Change

Toelichting/opmerkingen:

Beide doelstellingen zijn gerealiseerd.





6. ORGANISATIE

6.1 Personeelsbeleid

Voor het uitvoeren van ons werk zijn we afhankelijk van goed functionerende en gemotiveerde medewerkers die hun werk met plezier doen. Daarom willen we hen goede ondersteuning, waardering en een plezierig en professioneel werkklimaat bieden.

Verre Naasten kent de volgende organisatiestructuur. Naast de directie en het directiesecretariaat heeft onze organisatie vier afdelingen: bedrijfsvoering, communicatie en fondsenwerving, partners en programma's en Lume. In 2021 hielden we twee digitale personeelsvergaderingen.

Onderstaande tabel is een weergave van de ontwikkeling in het personeelsbestand van Verre Naasten (situatie per 31 december 2021):

Omschrijving	Werkelijk 2019	Werkelijk 2020	Werkelijk 2021
Aantal medewerkers	24	24	23
Fulltime/parttime	6 / 18	5 / 19	6 / 17
FTE's	18,38	18,00	17,49
Vrouwelijke medewerkers	14	14	14
Mannelijke medewerkers	10	10	9
Gemiddelde leeftijd	44,51	45,51	45,85
Gemiddeld aantal dienstjaren	8,53	9,53	10,63
Ziekteverzuim (excl. zwangerschapsverlof)	3,48	5,92	2,62
Aantal vrijwilligers	36	29	26

Veiligheid en welzijn

In 2021 voerden we een risico-inventarisatie en -evaluatie (RI&E) uit. Dit is een inventarisatie van de gevaren binnen Verre Naasten ten aanzien van de veiligheid, de gezondheid en het welzijn van medewerkers. Dat leidde tot een plan van aanpak waarvan we de actiepunten inmiddels al opvolgden.

Vrijwilligersbeleid

Verre Naasten doet regelmatig, voor allerlei werkzaamheden een beroep op vrijwilligers, op kantoor of in het (buiten)land. Het gaat om mensen die zich erg betrokken voelen bij onze missie en daarom graag willen bijdragen aan 'geloof delen wereldwijd, in woorden en daden'.

6.2 Keurmerken

CBF-Erkend goed doel

Sinds 1 januari 2002 is Verre Naasten drager van het CBF-Keur (Centraal Bureau Fondsenwerving, Erkend Goed Doel). We hanteren bij de fondsenwerving ook de gedragscode van het CBF.

ANBI

Verre Naasten heeft, sinds de invoering ervan in januari 2008, een ANBI-verklaring. Deze verklaring garandeert dat de Belastingdienst ons erkent als Algemeen Nut Beogende Instelling (ANBI). Dit biedt fiscale voordelen voor zowel donateurs als Verre Naasten. Het RSIN-nummer van Verre Naasten is 004,668728.

6.3 Risicomanagement

Als mission-organisatie die wereldwijd actief is, heeft Verre Naasten te maken met uiteenlopende risico's. Omgaan met onzekerheid in een dynamisch complexe omgeving is een rode draad in al onze activiteiten.

Verre Naasten werkt met een risicomanagementmodel om zo de geïdentificeerde risico's te beheersen. De risico's zijn onderverdeeld in vijf risicogebieden. De streefwaarde voor risicobereidheid is per risicogebied bepaald. Alle geïdentificeerde risico's zijn vervolgens beoordeeld op basis van kans en impact. De gemiddelde score van alle geïdentificeerde risico's blijven ruim onder de normwaarde. Per geïdentificeerd risico is er een voorkeursstrategie, waarbij gekozen kan worden uit: vermijden; beheersen – reduceren; overdragen of accepteren. Ook zijn er beheersingsmaatregelen benoemd, of worden er op basis van de jaarlijkse herbeoordeling aanvullende acties en/of beheersingsmaatregelen voorgesteld.

Hieronder worden van ieder risicogebied enkele bijzonderheden uitgelicht.

Strategische risico's

Geïdentificeerd risico: De traditionele wervingsmethoden verschuiven en de 'meer structurele' inkomsten van de achterban laten een dalende trend zien.

Verre Naasten is zich hiervan bewust en door hierop actief te anticiperen laten zowel het aantal incasso's als de jaarlijkse waarde hiervan een licht stijgende lijn zien. Dit wordt o.a. bereikt door verhoogde inzet van telemarketing, maar ook crowdfunding-platform, online donatieformulieren en Tikkies.

Financiële risico's

Een risico is teruglopend (ledental) gemeentes, teruglopend aantal donateurs en dalende collecteopbrengsten. Als beheersingsmaatregel zet Verre Naasten in op het vergroten van de betrokkenheid achterban. Dit richt zich met name op het verdiepen van de relatie met bestaande donateurs, maar er wordt ingezet op het hebben van een mission-ambassadeur in iedere GKv-gemeente en het ontwikkelen van een nieuwe strategie op het werven van nieuwe donateurs.

Een ander geïdentificeerd risico is dat door externe factoren – zoals een pandemie – evenementen, activiteiten en kerkdiensten langdurig stil komen te liggen. Sinds 2020 werden we hier nadrukkelijk bij bepaald door de coronapandemie. Verre Naasten speelt hierop in door meerdere manieren om te doneren te onderzoeken, zoals digitaal collecteren, en het ontwikkelen van alternatieve manieren zoals kleinschalige activiteiten of online evenementen.

Compliance risico's

De risicobereidheid van Verre Naasten is laag als het gaat om risico's die vallen in deze categorie. Denk aan risico's als niet-ethische fondsenwerving, verwijtbaar falend toezicht door bestuur en/of directie, of de opslag van gegevens (van donateurs, medewerkers, partners) worden gehackt of gelekt. Om deze risico's te beheersen zijn tal van beheersingsmaatregelen in het leven geroepen. Intern hebben wij allerlei maatregelen getroffen, maar ook extern toezicht door het CBF, ANBI en externe accountantscontrole.

Operationele risico's

Ons werk wereldwijd brengt onvermijdelijk een aantal risico's met zich mee. Een operationeel risico als veiligheid heeft de hoogste prioriteit en is voor Verre Naasten een integraal onderdeel van de zorgplicht voor haar medewerkers. Het veiligheidsbeleid geeft weer hoe Verre Naasten veiligheidsrisico's wil beheersen. Zo willen we de gevolgen van deze risico's voor onze eigen organisatie en partnerorganisaties, ons personeel, onze reputatie en bezittingen beperken. We zijn ons er daarbij van bewust, dat we niet alle risico's kunnen vermijden. Het personeel van Verre Naasten realiseert zich dat ook en is gemotiveerd om onzekerheden op een verantwoordelijke manier te accepteren bij de uitvoering van hun werk in Gods Koninkrijk en om – zoals in alles – op de Heer te vertrouwen.

Het veiligheidsbeleid beschrijft de organisatorische aanpak van veiligheid en stelt algemene regels voor veiligheidsbeheersing. Zo willen we onze medewerkers informeren om een actieve rol te spelen in het verminderen van risico's. In dit alles zien we veiligheidsbeheersing niet als beperkend, maar als een manier om ons werk en daardoor de voortzetting van projecten mogelijk te maken, onder omstandigheden die zonder veiligheidsbeheersing niet langer mogelijk zouden zijn.

Reputatierisico's

Imagoschade door bijvoorbeeld frauduleuze handelingen binnen Verre Naasten is een groot risico waarmee het vertrouwen in de organisatie ernstig geschaad kan worden. Om dit risico te beheersen, hebben we o.a. een anti-fraude en corruptiebeleid, functiescheiding en een systeem van (interne) audits.

Een ander risico is integriteitsschending (grensoverschrijdend gedrag) door medewerkers van Verre Naasten.

Verre Naasten heeft een integriteitsbeleid, als aanvulling op andere (beleids)documenten waarin ook aandacht is voor diverse integriteitsaspecten. Daar waar nodig wordt ernaar gerefereerd in het integriteitsbeleid.

Het integriteitsbeleid beschrijft expliciet de waarden en normen die Verre Naasten hanteert. Het geeft aan vanuit welke waarden wij werken en geeft de grenzen (normen) aan wanneer bepaalde handelingen niet geoorloofd zijn en wanneer, in voorkomend geval, sancties genomen moeten worden.

Om een moreel kompas te ontwikkelen, de waarden en normen levend te houden en te ontwikkelen bespreken we als collega's jaarlijks een aantal morele dilemma's.

Het integriteitsbeleid en de gedragscode buitenlandse werkreizen is op onze website gepubliceerd. Verder is in 2021 (gezamenlijk met een aantal andere organisaties binnen de koepelorganisatie Prisma) een externe klachtencommissie in het leven geroepen. De klachtenregeling is eveneens op de website van Verre Naasten te vinden.



VERANTWOORDINGSVERKLARING

Het bestuur van Verre Naasten onderschrijft volgens Statuten en Directiestatuut de volgende uitgangspunten: scheiding tussen de functies, toezicht houden, besturen en uitvoeren; optimale besteding van de middelen en optimale relaties met belanghebbenden.

Toezicht houden, besturen en uitvoeren

Verre Naasten is een stichting, opgericht op 31 december 2001, rechtsopvolger van de vereniging De Verre Naasten (opgericht december 1978). De stichting is statutair gevestigd te Zwolle. Het bestuur van Verre Naasten, tevens bestuur van het LSV, heeft een toezichhoudende taak t.o.v. Verre Naasten, de verantwoordelijkheid voor de dagelijkse leiding en uitvoering ligt bij de directeur van Verre Naasten. De directeur rapporteert hierover, conform de vastgestelde planning en control cyclus, aan het bestuur.

Optimale besteding van de middelen

Het meerjarenbeleidsplan 2017-2021 is ontwikkeld en door het LSV vastgesteld op 20 mei 2017. Het meerjarenbeleidsplan verwoordt het plan van aanpak van Verre Naasten. Of de ontvangen middelen optimaal besteed worden, wordt door Verre Naasten scherp gemonitord en geëvalueerd. Hiervoor zijn diverse monitorings- en evaluatie-instrumenten beschikbaar zoals het Management Informatie Systeem (MIS), periodieke rapportages, financiële overzichten en projectevaluaties. Deze maken onderdeel uit van de planning en control cyclus. Besteding van de middelen wordt continu getoetst aan de daaraan ten grondslag liggende afspraken (begrotingen, contracten, partnerovereenkomsten). Aanvragen van partners worden via een uitgebreid systeem van toetsing beoordeeld; van planning en uitvoering tot evaluatie.

Optimale relaties met belanghebbenden

Verre Naasten hecht grote waarde aan goede relaties met haar achterban en partners. Interactieve en transparante communicatie is daarbij van cruciaal belang. Communicatie vindt plaats via persoonlijk of telefonisch contact. Klanttevredenheid en klachtenprocedures zijn belangrijke onderwerpen in de jaarplannen. De verantwoordingsverklaring is op 7 april 2022 vastgesteld door het bestuur van Verre Naasten.





7. JAARREKENING

7.1 Inleiding

Verre Naasten mocht in 2021 veel zegen ervaren. We zijn dankbaar dat we – als linking pin tussen Nederlandse support-kerken en partner-kerken wereldwijd – over voldoende financiële middelen mochten beschikken om te werken aan onze droom: 'wereldwijd geloven mensen in Jezus Christus als Verlosser en gaan Hem volgen'. In deze jaarrekening zetten we onze financiën uit 2021 op een rij. Met dankbaarheid constateren we dat we een goed jaar hebben gehad. Er was vooraf een negatief resultaat van € 157.583,- begroot. Uiteindelijk viel het financieel resultaat over 2021 positief uit; de som van de baten viel € 404.312,- hoger uit dan begroot. Prachtig! De hogere inkomsten zijn grotendeels te danken aan hogere giften van particulieren dan begroot en aan forse bijdragen van Stichting Pharos voor diverse projecten. Daarbij vielen de lasten juist € 16.837,- lager uit. Zo vielen onze internationale reiskosten, vanwege de coronapandemie, aanmerkelijk lager uit en waren ook de ICT- kosten lager dan begroot. Door onze hogere inkomsten, gecombineerd met lagere lasten, konden we in 2021 meer geld besteden aan onze doelstellingen. Het werkelijk resultaat over 2021 komt daarmee uit op € 226.640,-. Dit positieve resultaat wordt voor een groot deel toegevoegd aan onze continuïteitsreserve.

De ratio's waar Verre Naasten op stuurde (zie hoofdstuk 7.7) blijven allemaal binnen de norm van Verre Naasten.

Hieronder volgt de jaarrekening van Stichting Verre Naasten, waarin het resultaat over 2021 is verwerkt.

7.2 Balans

		31 december 2021	31 december 2020
Activa			
Materiële vaste activa	1	€ 25.204	€ 56.599
Investing Oikocredit	2	€ 660.386	€ 861.047
Vorderingen	3	€ 250.813	€ 554.131
Liquide middelen	4	€ 2.058.680	€ 1.248.560
Totaal activa		€ 2.995.084	€ 2.720.338
Passiva			
Reserves en Fondsen	5		
Reserves		€ 2.243.284	€ 1.892.571
Fondsen		€ 227.805	€ 351.879
		€ 2.471.090	€ 2.244.450
Voorzieningen	6	€ 21.703	€ 23.061
Kortlopende schulden	7	€ 502.291	€ 452.827
Totaal passiva		€ 2.995.084	€ 2.720.338

7.3 Resultaat (staat van baten en lasten)

		Werkelijk 2021	Begroot 2021	Werkelijk 2020
Baten				
Baten van particulieren	8	€ 2.010.741	€ 1.915.000	€ 1.925.637
Baten van bedrijven	9	€ 66.630	€ 20.000	€ 68.162
Baten van organisaties zonder winststreven	10	€ 2.981.746	€ 2.714.351	€ 3.433.801
<i>Som van de geworven baten</i>		€ 5.059.117	€ 4.649.351	€ 5.427.600
Baten als tegenprestatie voor de levering van producten en/of diensten				
Baten als tegenprestatie voor de levering van producten en/of diensten	11	€ 10.234	€ 15.000	€ 7.330
Overige baten	12	€ -688	€ -	€ -137
Som van de baten		€ 5.068.663	€ 4.664.351	€ 5.434.792
Lasten				
Besteed aan doelstellingen	13			
Ondersteuning partners		€ 3.690.485	€ 3.625.680	€ 4.208.183
Betrokkenheid achterban		€ 581.486	€ 608.520	€ 488.289
		€ 4.271.971	€ 4.234.200	€ 4.696.471
Wervingskosten	14	€ 292.118	€ 296.285	€ 236.499
Kosten beheer en administratie	15	€ 274.682	€ 291.449	€ 251.730
Som van de lasten		€ 4.838.771	€ 4.821.934	€ 5.184.700
Saldo voor financiële baten en lasten		€ 229.892	€ -157.583	€ 250.092
Saldo financiële baten en lasten	16	€ -3.252	€ -	€ -165
Saldo van baten en lasten		€ 226.640	€ -157.583	€ 249.927
Bestemming saldo van baten en lasten overschot/tekort toegevoegd/onttrokken aan:				
Continuïteitsreserve		€ 540.713	€ 125.917	€ 742.571
Liquideitsreserve				€ -277.671
Bestemmingsreserves noodhulp				€ -50.000
Bestemmingsreserve Lume		€ -100.000	€ -193.500	€ -160.322
Bestemmingsreserve Mission Nederland		€ -90.000	€ -90.000	€ -62.800
Bestemmingsfondsen		€ -124.073		€ 58.150
		€ 226.640	€ -157.583	€ 249.927

7.4 Grondslagen voor waardering en resultaatbepaling

Algemeen	
Voornaamste activiteiten	Verre Naasten is een stichting (Kamer van Koophandel 40506306) gevestigd te Zwolle. Samen met en namens lokale support-kerken in Nederland werken wij mee aan de verspreiding van het evangelie, wereldwijd. We onderhouden hiervoor relaties met partner-kerken en christelijke organisaties die in hun directe omgeving het geloof delen, in woord en daad. Zo willen we, als broers en zussen in Gods wereldwijde kerk, samen optrekken in het geloof en kerk-zijn en Gods reddingsplan bekendmaken. Tot wederzijdse steun, inspiratie en bemoediging en dit alles tot eer van God. Kort samengevat als 'geloof delen wereldwijd'.
Toegepaste standaarden	De jaarrekening, na verwerking van het resultaat, is opgesteld overeenkomstig de Richtlijn 650 Fondsenwervende Organisaties. De jaarrekening is opgemaakt op 7 april 2022.
Schattingen	Bij het toepassen van de grondslagen en regels voor het opstellen van de jaarrekening vormt de directie van Verre Naasten zich verschillende oordelen en schattingen die essentieel kunnen zijn voor de in de jaarrekening opgenomen bedragen. Als het voor het geven van het vereiste inzicht noodzakelijk is, vermelden we de aard van deze oordelen en schattingen (inclusief de bijbehorende veronderstellingen) bij de toelichting op de desbetreffende jaarrekeningposten.
Stelselwijziging	In 2021 heeft geen stelselwijziging plaatsgevonden.
Omrekening van vreemde valuta	De valutakoersverschillen die optreden bij transacties, nemen we als resultaat in de staat van baten en lasten op. We achten de koersrisico's beperkt, daarom zijn deze risico's niet afgedekt. Per balansdatum is er geen sprake van posities in vreemde valuta.
Grondslagen voor de waardering van activa en passiva	
Algemeen	Voor zover niet anders is vermeld, worden de activa en passiva opgenomen tegen de nominale waarde, daarbij rekening houdend met eventuele waardeverminderingen.
Vaste activa	
Materiële vaste activa	Materiële vaste activa waarderen we op basis van de aanschafwaarde, verminderd met de lineaire afschrijving op basis van de verwachte levensduur, rekening houdend met eventuele restwaarde. In het jaar van aanschaf wordt naar rato afgeschreven.
Vlottende activa	
Investering in Oikocredit Nederland Fonds	De investering in Oikocredit Nederland Fonds waarderen we tegen kostprijs. Indien er sprake is van een bijzondere waardevermindering vindt waardering plaats tegen deze lagere waarde; afwaardering gebeurt ten laste van de staat van baten en lasten. De ingelegde gelden zijn maandelijks opneembaar.
Vorderingen	Vorderingen waarderen we bij eerste verwerking tegen de reële waarde van de tegenprestatie, inclusief de transactiekosten indien materieel. Voorzieningen wegens oninbaarheid brengen we in mindering op de boekwaarde van de vordering.
Passiva	
Reserves	Bestemmingsreserves zijn gelden die door het bestuur voor een specifiek doel zijn geoormerkt.
Fondsen	Bestemmingsfondsen ontstaan door ontvangen gelden die door derden zijn gegeven met een specifieke bestemming, waarvan nog geen besteding heeft plaatsgevonden.

Voorzieningen	Voorzieningen worden gevormd voor in rechte afdwingbare of feitelijke verplichtingen die op de balansdatum bestaan, waarbij het waarschijnlijk is dat een uitstroom van middelen noodzakelijk is en waarvan de omvang op betrouwbare wijze is te schatten. De voorzieningen worden gewaardeerd tegen de beste schatting van de bedragen die noodzakelijk zijn om de verplichtingen per balansdatum af te wikkelen, tenzij anders vermeld. Bij Verre Naasten is het loopbaanbudget als voorziening opgenomen.
Kortlopende schulden	Kortlopende schulden waarderen we bij de eerste verwerking tegen reële waarde. Dit is meestal de nominale waarde. Onder kortlopende schulden vallen de nog te betalen bedragen in het verslagjaar, maar waarvan per balansdatum de nota nog niet is ontvangen. Kortlopende schulden worden naar verwachting binnen een jaar afgewikkeld.
Grondslagen voor resultaatbepaling	
Algemeen	Ontvangsten en uitgaven rekenen we in de staat van baten en lasten toe aan de periode waarop ze betrekking hebben, met uitzondering van de donaties: deze worden verantwoord in het jaar van ontvangst. Alle opbrengsten nemen we voor het brutobedrag in de baten op, tenzij uitdrukkelijk anders vermeld. Kosten die nodig zijn om bepaalde baten te realiseren, presenteren we in de staat van baten en lasten als last.
Baten	
Nalatenschappen	Nalatenschappen nemen we op in het boekjaar waarin we de omvang betrouwbaar kunnen vaststellen. Voorlopige uitbetalingen in de vorm van voorschotten verantwoordt we als 'baten uit nalatenschappen' in het boekjaar waarin het wordt ontvangen, voor zover deze niet al in een voorgaand boekjaar is verantwoord.
Lasten	
Bestedingen aan doelstellingen	Onder 'Bestedingen aan doelstellingen' verstaan we de in het verslagjaar toegekende bedragen voor de projecten waarmee we aan onze doelstellingen werken en de uitvoeringskosten die we aan hetzelfde jaar kunnen toerekenen, voor zover deze toekenningen betrekking hebben op het verslagjaar.
Wervingskosten	Alle kosten van activiteiten waarmee we mensen stimuleren om geld te geven voor één of meer van onze doelstellingen, worden aangemerkt als 'Wervingskosten'. Dit houdt in dat ook kosten voor publiciteit en communicatie hieronder vallen, tenzij het om bewustwordingsactiviteiten gaat. Regelmatig is er bij activiteiten sprake van een combinatie van bewustwording en werving baten. In die gevallen rekenen we de kosten die betrekking hebben op bewustwording voor dat deel zo nauwkeurig mogelijk toe.
Kosten beheer en administratie	Kosten beheer en administratie zijn kosten voor (interne) beheersing en administratievoering, die niet worden toegerekend aan een doelstelling of de wervingskosten.
Personeelskosten	De aan het personeel verschuldigde beloningen worden op grond van de arbeidsvoorwaarden verwerkt in de staat van baten en lasten
Waarderingsgrondslagen WNT	Voor de uitvoering van de Wet normering bezoldiging topfunctionarissen in de (semi) publieke sector (WNT) houdt Verre Naasten zich aan de Beleidsregel toepassing WNT en hanteert deze als normenkader bij het opmaken van deze jaarrekening.
Pensioenlasten	Verre Naasten neemt deel aan de bedrijfstakpensioenregeling die is ondergebracht in het Pensioenfonds Zorg & Welzijn. De aan de pensioenuitvoerder te betalen premie verantwoordt we als last in de staat van baten en lasten, en voor zover de aan de pensioenuitvoerder te betalen premie nog niet is voldaan, nemen we deze als verplichting op de balans op. We hebben geen verplichting tot het doen van aanvullende bijdragen in het geval van een tekort bij het bedrijfstakpensioenfonds, anders dan het voldoen van toekomstige hogere premiebijdragen. Om deze reden brengen we de op een periode betrekking hebbende premiebijdragen in die periode ten laste van het resultaat.

7.5 Toelichting op de balans per 31 december 2021

(1) Materiële vaste activa

De materiële vaste activa zijn in gebruik voor de bedrijfsvoering. Het verloop van de materiële vaste activa is als volgt:

	Inventaris	Computer apparatuur	software	totaal
Boekwaarde 1 januari 2021	€ 16.572	€ 1.177	€ 38.850	€ 56.599
Af: Afschrijvingslast	€ -9.131	€ -1.177	€ -21.088	€ -31.396
Bij: Investerings				€ -
Boekwaarde 31 december 2021	€ 7.441	€ -	€ 17.762	€ 25.204

De afschrijvingspercentages zijn als volgt:

Inventaris	20%
Computerapparatuur	33,33%
Software	20,00% / 33,33%

(2) Investering in Oikocredit Nederland Fonds

	31 december 2021	31 december 2020
Participatie in Oikocredit Nederland Fonds	€ 660.386	€ 861.047

Sinds 2015 is een deel van de middelen die niet direct voor de uitvoering nodig zijn, ondergebracht in het Oikocredit Nederland Fonds. Oikocredit is een wereldwijd opererende organisatie die private financiering verschaft aan microfinancieringsinstellingen. Daarnaast verleent zij ook krediet aan coöperaties, fairtrade-organisaties en ondernemingen die zich richten op duurzame economische ontwikkeling op lange termijn. Onze ingelegde gelden zijn maandelijks opneembaar. Het beleid van Verre Naasten is dat maximaal 50% van de omvang van de continuïteitsreserve wordt ondergebracht bij een duurzame bank en/of het Oikocredit Nederland Fonds. Om die reden is begin 2021 een deel van de participatie in het Oikocredit Nederland Fonds verkocht om zo binnen de grenzen van het maximum te blijven.

(3) Vorderingen

De looptijd van de vorderingen is maximaal één jaar.

	2021	2020
Nog te ontvangen bedragen	€ 239.204	€ 513.103
Debiteuren	-	-
Vooruitbetaalde bedragen	€ 11.609	€ 39.229
Overige vorderingen	-	€ 1.799
Stand per 31 december	€ 250.813	€ 554.131

Nog te ontvangen bedragen:

Deze post bestaat per balansdatum grotendeels uit € 121.555,- (2020: € 362.234,-) nog te ontvangen van RSV's (regionale samenwerkingsverbanden van support-kerken) en € 103.500,- (2020: € 145.270,-) uit nog te ontvangen bedragen uit nalatenschappen. De verwachting is dat we deze bedragen binnen een jaar ontvangen.

(4) Liquide middelen

Tijdelijk niet benodigde liquiditeiten worden bij een aantal Nederlandse financiële instellingen ondergebracht. De liquide middelen zijn vrij besteedbaar.

	2021	2020
Banken	€ 2.058.680	€ 1.248.560

(5) Reserves en fondsen

	1-1-2021	Dotatie	Onttrekking	31-12-2021
Reserves				
Continuïteitsreserve	€ 1.467.571	€ 540.713		€ 2.008.284
Bestemmingsreserve Lume	€ 300.000		€ 100.000	€ 200.000
Bestemmingsreserve Mission Nederland	€ 125.000		€ 90.000	€ 35.000
Reserves totaal	€ 1.892.571	€ 540.713	€ 190.000	€ 2.243.284
Fondsen				
	1-1-2021	Dotatie	Onttrekking	31-12-2021
Bestemmingsfonds Indiareis Leerdam - Gorinchem	€ 4.054		€ 4.054	€ -
Bestemmingsfonds Noodhulp Corona	€ 32.205		€ 32.205	€ -
Bestemmingsfonds Curaçao (van IRK Dordrecht)	€ 4.000		€ 4.000	€ -
Bestemmingsfonds India (Mission School in Chhapara)	€ 22.767		€ 22.767	€ -
Bestemmingsfonds Indonesië TLT	€ 10.000			€ 10.000
Bestemmingsfonds Missie conferentie	€ 6.181			€ 6.181
Bestemmingsfonds Suriname	€ 1.500		€ 1.500	€ -
Bestemmingsfonds Communicatiedoeleinden	€ 90.124			€ 90.124
Bestemmingsfonds HBS	€ 120.000		€ 52.500	€ 67.500
Bestemmingsfonds uit nalatenschap	€ 61.047		€ 7.047	€ 54.000
Fondsen totaal	€ 351.878		€ 124.073	€ 227.805

Het beleid van Verre Naasten is erop gericht om de reserves op een verantwoorde wijze zo minimaal mogelijk te houden.

Continuïteitsreserve:

Het doel van de continuïteitsreserve is het dekken van risico's en zeker stellen dat Verre Naasten ook in de toekomst aan haar verplichtingen kan voldoen. De hoogte van deze reserve is gebaseerd op een analyse van specifieke risico's, zoals:

1. personeelskosten en doorlopende organisatiekosten voor een periode van zes maanden om terugloop van inkomsten tijdens een overbruggings- of liquidatieperiode op te kunnen vangen;
2. een bedrag om directe nood te kunnen bieden in noodhulpsituaties;
3. opvangen van valutarisico's;
4. opvangen seizoensinvloeden om toegezegde projectbetalingen tijdig uit te kunnen voeren;
5. egalisatie risico begroten nalatenschappen;
6. een bedrag voor ernstige ongevallen en/of calamiteiten en
7. impact problemen op gebied van ICT.

De berekende noodzakelijk geachte omvang van de continuïteitsreserve bedraagt ongeveer € 1.418.000,-. Op dit moment ligt de reserve zo'n 40% hoger. Verre Naasten heeft als beleid dat de continuïteitsreserve maximaal 20% mag afwijken van het berekende streefbedrag.

Er zal in 2022 een plan van aanpak worden opgesteld m.b.t. bestemming waarbij het streven is om binnen drie jaar op of rondom de benodigde reservepositie te zitten.

Bestemmingsreserve Lume:

In het meerjarenbeleidsplan 2017 – 2021 heeft Verre Naasten de keuze gemaakt om een label te introduceren gericht op christenvrouwen in de leeftijd van 20 – 45 jaar, onder de merknaam Lume. De huidige reserve is toereikend voor de te verwachten uitgaven van Lume in 2022 en 2023.

Bestemmingsreserve Mission Nederland:

In het meerjarenbeleidsplan 2017 – 2021 heeft Verre Naasten gekozen om – naast mission-werk in het buitenland – ook budget beschikbaar te stellen voor mission-werk in Nederland. De vraag vanuit lokale partner-kerken in Nederland hiervoor groeit. Hiervoor wordt jaarlijks maximaal 5% van de totale lasten beschikbaar gesteld. De huidige reserve zal in 2022 volledig worden aangewend voor uitgaven voor missionaire projecten in Nederland.

Bestemmingsfondsen:

Er is een bestemmingsfonds communicatiedoeleinden (opgebouwd uit reserves 'Naast'). Dit fonds is in 2021 niet aangesproken. De reserve zal besteed worden voor communicatiedoeleinden voor ons mission-werk.

In 2016 ontving Verre Naasten een bedrag uit een nalatenschap (via het GKV-deputaatschap Financiën & Beheer). In het testament is opgenomen dat alleen het rendement uit deze nalatenschap besteed mag worden. Het ontvangen bedrag is ondergebracht in het Oikocredit Nederland Fonds. Het rendement dat daarover ontvangen is, wordt jaarlijks door Verre Naasten besteed aan haar doelstelling. Vanwege de aanhoudend lage rentestand is in overleg met het deputaatschap Financiën & Beheer overeengekomen dat deze bestemmingsreserve in 10 jaar zal worden afgebouwd, waarbij ieder jaar een deel zal worden onttrokken.

Voor de overige bestemmingsfondsen geldt dat in de benaming is aangegeven waar het fonds voor bestemd is. In 2021 hebben er diverse onttrekkingen plaatsgevonden gericht op besteding voor het betreffende project. In 2021 zijn geen herbestemmingsbesluiten genomen door het bestuur.

(6) Voorziening

Onder deze post valt het loopbaanbudget. Dit budget is door Verre Naasten gereserveerd voor haar werknemers.

	2021	2020
Voorzieningen	€ 21.703	€ 23.061

Onder deze post valt het loopbaanbudget. Dit budget is door Verre Naasten gereserveerd voor haar werknemers.

(7) Kortlopende schulden

	2021	2020
Crediteuren	€ 31.137	€ 16.143
Belastingen en premies sociale verzekeringen	€ 60.510	€ 68.076
Pensioenen	€ -	€ -32
Reservering verlofuren	€ 67.580	€ 64.537
Nog te betalen bedragen	€ 222.860	€ 259.375
Vooruit ontvangen bedragen	€ 34.300	€ 44.728
RSV Eigen vermogen	€ 85.904	
Stand per 31 december	€ 502.291	€ 452.827

In 2021 heeft een RSV (Groningen Mission) haar rekening opgeheven en het saldo overgemaakt naar Verre Naasten. In 2022 zullen een of meerdere RSV's dit voorbeeld volgen. Het bedrag (€ 85.904) is opgenomen onder kortlopende schulden omdat het geen onderdeel is van het eigen vermogen van Verre Naasten, aangezien de betreffende RSV een eigen juridische entiteit is.

7.5.1 Niet in de balans opgenomen regelingen Verplichtingen

Verre Naasten huurt van SHGO (Stichting Huisvesting Gereformeerde Organisatie) een kantoorruimte. In 2022 wordt door SHGO onderverhuurovereenkomst opgesteld voor de jaarlijkse huurovereenkomst. De totale huursom voor Verre Naasten bedraagt voor 2022 € 49.740,-.

Het doel van SHGO is het verwerven, beheren en exploiteren van huisvesting voor gereformeerde organisaties en het bevorderen van de samenwerking tussen deze organisaties. De stichting verhuurt kantoorruimte aan diverse organisaties waaronder ook aan Verre Naasten. In het bestuur van SHGO heeft Verre Naasten ook een zetel. Het vermogen van SHGO wordt gevormd door de oprichters van de stichting (waaronder Verre Naasten). Bij ontbinding van de stichting wordt een positief saldo van de organisaties die in de 5 jaar voorafgaand aan de ontbinding huurder waren van SHGO verdeeld naar rato van de door haar betaalde huur in deze 5 jaar.

Partnertoekenningen

Op basis van de vastgestelde begroting wordt de partner geïnformeerd over de ruimte voor het nieuwe jaar. De hoogte van dit bedrag wordt derhalve in de niet in balans opgenomen regelingen omdat er geen sprake is van een verplichting. De toegekende ruimte aan partners op 1 januari 2022 bedraagt in totaal € 2.854.372,-.

7.6 Toelichting op de staat van baten en lasten 2021

(8) Baten van particulieren

	Werkelijk 2021	Begroting 2021	Werkelijk 2020
Donaties particulieren	€ 1.793.783	€ 1.600.000	€ 1.675.836
Memberbijdrage en donaties Lume	€ 51.949	€ 65.000	€ 24.199
Baten uit nalatenschappen	€ 165.008	€ 250.000	€ 225.602
Baten van particulieren	€ 2.010.741	€ 1.915.000	€ 1.925.637

De donaties van particulieren waren in 2021 bijna twee ton hoger dan we hadden begroot. Vanwege corona konden niet alle geplande activiteiten doorgang vinden (o.a. mission-diensten en een concerttour). Wel waren er enkele succesvolle scholenacties op voornamelijk middelbare scholen, waarbij geld ingezameld werd via ons online crowdfunding-platform, en kon ook Missie VONK doorgaan. Verder zijn er enkele telemarketingacties gehouden (reactivering en upgrade), waarbij veel donateurs hun toezegging hebben verhoogd. We zijn onze achterban dankbaar dat ze ook in 2021 het werk van Verre Naasten ruimhartig hebben ondersteund.

Vanwege de coronapandemie konden in 2021 opnieuw een aantal evenementen van Lume niet doorgaan. Daardoor waren de inkomsten minder dan begroot. Op de uitgaven is scherp gestuurd, waardoor de uitgaven ook lager waren dan begroot.

In 2021 is er als onderdeel van de baten van particulieren € 29.929 bestemd voor noodhulpacties binnengekomen.

We konden € 165.008,- aan baten uit nalatenschappen noteren. Vanaf 2021 heeft Verre Naasten de baten uit erfenissen en legaten opgenomen in de begroting, rekening houdend met het gemiddelde van de afgelopen vijf jaar. Het gemiddelde over de jaren 2017 t/m 2021 bedroeg jaarlijks € 231.829,-. In 2021 was het ontvangen bedrag uit nalatenschappen (erfenissen en legaten) dus lager dan begroot.

(9) Baten van bedrijven

	Werkelijk 2021	Begroting 2021	Werkelijk 2020
Donaties bedrijven	€ 64.676	€ 20.000	€ 62.555
Donaties bedrijven Lume	€ 1.955		€ 5.606
Donaties van bedrijven	€ 66.630	€ 20.000	€ 68.162

In 2021 is er als onderdeel van de baten van bedrijven € 22.650 bestemd voor noodhulpacties binnengekomen.

(10) Baten van organisaties zonder winststreven

	Werkelijk 2021	Begroting 2021	Werkelijk 2020
Kerken	€ 261.700	€ 150.000	€ 216.010
Bijdrage RSV's	€ 2.295.943	€ 2.395.351	€ 2.504.422
Verenigingen en stichtingen	€ 403.959	€ 169.000	€ 713.018
Scholen	€ 11.318		€ 350
Donaties t.b.v. Lume	€ 8.826		€ -
Baten van organisaties zonder winststreven	€ 2.981.746	€ 2.714.351	€ 3.433.801

De baten van kerken zijn ruim een ton hoger dan begroot. Ondanks het feit dat er beperkte mogelijkheden waren om de kerkdiensten fysiek te bezoeken, is er een mooi bedrag binnengekomen.

De inkomsten van verenigingen en stichtingen bedroeg in 2021 € 403.959 waarvan € 216.076,- van Stichting Pharus en € 75.825,- van EO Metterdaad. Verre Naasten en haar partners wereldwijd zijn Stichting Pharus en EO Metterdaad zeer erkentelijk dat dankzij deze bijdragen een aantal (extra) projecten uitgevoerd konden worden.

In 2021 is er als onderdeel van de baten van organisaties zonder winststreven € 126.641 bestemd voor noodhulpacties binnengekomen.

Bijdrage RSV's:

Deze bijdragen zijn afkomstig van Regionale Samenwerkingsverbanden (RSV's), waarmee Verre Naasten samenwerkt in de ondersteuning van partners wereldwijd. De RSV's ontvangen quota van hun support-kerken. Hieronder een uitsplitsing van de bijdrage per RSV:

	Werkelijk 2021
Drenthe Mission	€ 277.802
Groningen Mission	€ 148.560
India Mission	€ 216.512
Indonesië Mission	€ 532.523
Kenia Mission	€ 33.575
Rijnmond Mission	€ 195.400
Utrecht Mission	€ 347.031
West-Afrika Mission	€ 115.590
Zuid-Afrika Mission	€ 413.950
Zuid-India Mission	€ 15.000
Totaal bijdrage RSV's	€ 2.295.943

(11) Baten als tegenprestatie voor levering van producten en/of diensten

	Werkelijk 2021	Begroting 2021	Werkelijk 2020
Verkopen webshop Lume	€ 10.234	€ 15.000	€ 6.302
Werk voor derden	€ -		€ 1.028
Baten als tegenprestatie voor de levering van producten en/of diensten	€ 10.234	€ 15.000	€ 7.152

(12) Overige baten en lasten

	Werkelijk 2021	Begroting 2021	Werkelijk 2020
Baten en lasten lopend boekjaar	€ -	€ -	€ -11
Baten en lasten voorgaand boekjaar	€ -688	€ -	€ -126
Overige baten en lasten	€ -688	€ -	€ -137

(13) Besteed aan doelstellingen

In hoofdstuk 7.8 worden de bestedingen aan doelstellingen gespecificeerd.

(14) Wervingskosten

In hoofdstuk 7.7 en 7.8 worden de wervingskosten behandeld, en wordt inzicht gegeven in de kostenstructuur en hoe de kosten aan doelstellingen, werving, en beheer & administratie zijn gerelateerd.

(15) Kosten beheer en administratie

In hoofdstuk 7.7 en 7.8 worden de kosten beheer en administratie behandeld, en wordt inzicht gegeven in de kostenstructuur en hoe de kosten aan doelstellingen, werving, en beheer & administratie zijn gerelateerd.

(16) Financiële baten en lasten

	Werkelijk 2021	Begroting 2021	Werkelijk 2020
Rente betaald / ontvangen	€ -3.252	€ -	€ -165
Financiële baten en lasten	€ -3.252	€ -	€ -165

Alle banken zijn ertoe overgegaan om negatieve rente in rekening te brengen over het saldo op de rekeningen.

7.7 Kerncijfers

De wervingskosten en de kosten beheer en administratie zijn lager dan begroot. De totale baten waren aanmerkelijk hoger dan begroot, terwijl de lasten van de organisatie een fractie lager waren dan begroot, met name doordat er geen werkcreiskosten waren.

De bestedingen aan doelstellingen zijn hoger dan begroot. Ook konden we bijdragen aan enkele niet begrote projecten dankzij Stichting Pharos.

Alle ratio's vallen ruim binnen de door Verre Naasten gehanteerde interne norm.

Kostenstructuur Verre Naasten	Werkelijk 2021	Begroting 2021	Werkelijk 2020
Besteed aan doelstelling	€ 4.271.971	€ 4.234.200	€ 4.696.471
Wervingskosten	€ 292.118	€ 296.285	€ 236.499
Kosten beheer en administratie	€ 274.682	€ 291.449	€ 251.730
	€ 4.838.771	€ 4.821.934	€ 5.184.700

Ratio's	Werkelijk 2021	Begroting 2021	Werkelijk 2020	Gemiddelde 2019 - 2021	Interne norm
Besteed aan doelstelling t.o.v. totale lasten	88,3%	87,8%	90,6%	89,0%	minimaal 85%*
Wervingskosten t.o.v. totale baten	5,8%	6,4%	4,4%		maximaal 7,5%
Kosten beheer en administratie t.o.v. totale lasten	5,7%	6,0%	4,9%		maximaal 7,5%

* gemiddeld minimaal 85% besteed aan doelstelling, gerekend over de laatste drie jaren.

7.8 Specificatie en verdeling van de lasten

	Besteed aan doelstelling		Wervingskosten	Kosten Beheer & Administratie	Totaal		
	Ondersteuning partners wereldwijd	Betrokkenheid achterban			Werkelijk 2021	B2021	W2020
Lasten t.b.v. doelstelling							
Bijdrage aan partnerorganisaties	€ 2.870.612				€ 2.870.612	€ 2.760.530	€ 3.300.891
Lasten organisatie							
Personeelskosten	€ 660.024	€ 402.773	€ 115.389	€ 234.608	€ 1.412.794	€ 1.446.380	€ 1.359.249
Huisvestingskosten	€ 24.558	€ 14.987	€ 4.293	€ 8.729	€ 52.568	€ 52.530	€ 52.316
Kantoor- en algemene kosten	€ 88.185	€ 53.814	€ 15.417	€ 31.346	€ 188.761	€ 257.794	€ 212.392
Communicatiekosten	€ 47.105	€ 109.913	€ 157.018	€ -	€ 314.037	€ 304.700	€ 259.851
Totaallasten	€ 3.690.485	€ 581.486	€ 292.118	€ 274.682	€ 4.838.771	€ 4.821.934	€ 5.184.700

De lasten ten behoeve van de doelstellingen bestaan uit directe- en indirecte doelbestedingen. Directe doelbestedingen zijn bijvoorbeeld bijdragen aan projecten aan (buitenlandse) partnerorganisaties. Een voorbeeld van indirecte doelbestedingen zijn personeelskosten in Nederland van medewerkers die projecten begeleiden en de kwaliteit ervan bewaken. De verdeling en toerekening van deze indirecte kosten zijn o.a. gebaseerd op de hoeveelheid tijd die werknemers van Verre Naasten aan de doelstellingen besteden. Hiervoor hanteert Verre Naasten een vaste verdeelsleutel die eens per vijf jaar wordt herzien bij het opstellen van het meerjarenbeleidsplan.

7.9 Personeelskosten

De personeelskosten over 2021 zijn hieronder uitgewerkt.

	Werkelijk 2021	Begroting 2021	Werkelijk 2020
Salarissen en sociale lasten	€ 1.290.150	€ 1.348.280	€ 1.274.085
Pensioenpremie	€ 109.979	€ 110.000	€ 101.823
Reiskosten	€ 6.337	€ 7.000	€ 21.149
Stage- en vrijwilligersvergoedingen	€ 6.933	€ 6.600	€ 5.962
Overige personeelskosten	€ -606	€ -25.500	€ -43.770
Totaal personeelskosten	€ 1.412.794	€ 1.446.380	€ 1.359.249

De overige personeelskosten bestaan voornamelijk uit loonkosten voor personeel dat via Verre Naasten werd gecontracteerd, maar doorbelast werd aan andere instanties. Verder is in 2021 het saldo van verlof- en overuren wat hoger geworden en waren de kosten voor inhuur van externe medewerkers hoger dan begroot.

7.10 Bezoldiging directie en bestuur

Het bestuur heeft het bezoldigingsbeleid, de hoogte van de directiebeloning en de hoogte van andere bezoldigingscomponenten vastgesteld. Het beleid wordt periodiek geactualiseerd. De laatste evaluatie was 7 april 2022. Bij de bepaling van het bezoldigingsbeleid en de vaststelling van de beloning volgt Verre Naasten de Regeling beloning directeuren van goede doelenorganisaties (zie www.goededoelennederland.nl).

De regeling geeft aan de hand van zwaartecriteria een maximumnorm voor het jaarinkomen. De weging van de situatie bij Verre Naasten vond plaats door het bestuur van Verre Naasten. Dit leidde tot een zogenaamde BSD-score van 380 punten met een maximaal jaarinkomen van € 114.366,- (1 FTE/12 mnd.).

Het voor de toetsing relevante werkelijke jaarinkomen van de directie bedroeg in 2021 voor de heer K. Harink € 92.059,-. Deze beloning bleef binnen de geldende maxima.

Het jaarinkomen, de belaste vergoedingen/bijtellings, de werkgeversbijdrage pensioen en de overige beloningen op termijn bleven binnen het in de regeling opgenomen maximum bedrag van € 209.000,- per jaar. De belaste vergoedingen/bijtellings, de werkgeversbijdrage pensioen en de overige beloningen op termijn stonden bovendien in een redelijke verhouding tot het jaarinkomen. De bezoldiging van onze directie was in 2021 als volgt:

Naam	De heer K. Harink
Functie	Directeur
Dienstverband	
Aard (looptijd)	Onbepaald
Parttime percentage	100
Periode	1/1 – 31/12
Bezoldiging (EUR)	2021
Brutoloon/salaris	€77.754
Individueel keuzebudget	€ 14.305
Jaarinkomen	€ 92.059
Pensioenlasten werkgeversdeel	€ 10.061
Totaal bezoldiging directie 2020 (incl. werkgeverslasten)	€ 102.120
Bezoldiging (EUR)	2020
Totaal bezoldiging directie	€ 99.531

De bestuursleden ontvingen buiten een vergoeding voor hun onkosten, geen bezoldiging in 2021.

7.11 Begroting 2022

	Begroting 2022	Werkelijk 2021	Begroting 2021
Baten			
Baten van particulieren	€ 2.050.000	€ 2.010.741	€ 1.915.000
Baten van bedrijven	€ 20.000	€ 66.630	€ 20.000
Baten van bedrijven zonder winststreven	€ 2.846.710	€ 2.981.746	€ 2.714.351
<i>Som van de geworven baten</i>	€ 4.916.710	€ 5.059.117	€ 4.649.351
Baten als tegenprestatie voor de levering van producten en/of diensten	€ 25.000	€ 10.234	€ 15.000
Overige baten	€ -	€ -688	€ -
Som van de baten	€ 4.941.710	€ 5.068.663	€ 4.664.351
Lasten			
Besteed aan doelstellingen	€ 3.656.246	€ 3.690.485	€ 3.625.680
Ondersteuning partners	€ 673.744	€ 581.486	€ 608.520
Betrokkenheid achterban	€ 4.329.990	€ 4.271.971	€ 4.234.200
Wervingskosten	€ 415.705	€ 292.118	€ 296.285
Kosten beheer en administratie	€ 277.775	€ 274.682	€ 291.449
Som van de lasten	€ 5.023.470	€ 4.838.771	€ 4.821.934
Saldo voor financiële baten en lasten	€ -81.759	€ 229.892	€ -157.583
Saldo financiële baten en lasten	€ -6.500	€ -3.252	€ -
Saldo baten en lasten	€ -88.259	€ 226.640	€ -157.583

7.12 Vaststellen bestuur

Het bestuur stelt hierbij de jaarrekening 2021 vast.

Datum:



Handtekening
Voorzitter LSV | Verre Naasten

Datum:



Handtekening
Penningmeester LSV | Verre Naasten

Gebeurtenissen na balansdatum

Na de balansdatum deden zich geen gebeurtenissen voor die we hier moeten vermelden.

Instellingsgegevens:	
Naam instelling	Stichting Verre Naasten
Adres	Dokter Spanjaardweg 4A
Postcode + Woonplaats	8025 BT Zwolle
Telefoon	(038) 427 04 10
E-mail	info@verrenaasten.nl
Website	www.verrenaasten.nl
Bankrekeningnummer	NL31 INGB 0000 363600
Kamer van Koophandel	40506306
Fiscaalnummer (RSIN)	004668728



8. OVERIGE GEGEVENS

8.1 Controleverklaring van de onafhankelijke accountant

Aan: Het bestuur van Stichting Verre Naasten

A. Verklaring over de in het jaarverslag opgenomen jaarrekening 2020

Ons oordeel

Wij hebben de jaarrekening 2020 van Stichting Verre Naasten te Zwolle gecontroleerd.

Naar ons oordeel geeft de in dit jaarverslag opgenomen jaarrekening een getrouw beeld van de grootte en de samenstelling van het vermogen van Stichting Verre Naasten op 31 december 2020 en van het resultaat over 2020 in overeenstemming met de Richtlijn voor de jaarverslaggeving 650 "fondswervende organisaties" en de Beleidsregels toepassing WNT.

De jaarrekening bestaat uit:

1. de balans per 31 december 2020;
2. De staat van baten en lasten over 2020; en
3. de toelichting met een overzicht van de gehanteerde grondslagen voor financiële verslaggeving en andere toelichtingen.

De basis voor ons oordeel

Wij hebben onze controle uitgevoerd volgens het Nederlands recht, waaronder de Nederlandse controlestandaarden en het Controleprotocol WNT. Onze verantwoordelijkheden op grond hiervan zijn beschreven in de sectie 'Onze verantwoordelijkheden voor de controle van de jaarrekening'.

Wij zijn onafhankelijk van Stichting Verre Naasten zoals vereist in de Verordening inzake de onafhankelijkheid van accountants bij assurance-opdrachten (ViO) en andere voor de opdracht relevante onafhankelijkheidsregels in Nederland. Verder hebben wij voldaan aan de Verordening gedrags- en beroepsregels accountants (VGBA).

Wij vinden dat de door ons verkregen controle-informatie voldoende en geschikt is als basis voor ons oordeel.

B. Verklaring over de in het jaarverslag opgenomen andere informatie

Naast de jaarrekening en onze controleverklaring daarbij, omvat het jaarverslag andere informatie, die bestaat uit:

- het bestuursverslag;
- de overige gegevens.

C. Beschrijving van verantwoordelijkheden met betrekking tot de jaarrekening

Verantwoordelijkheden van het bestuur voor de jaarrekening

Het bestuur is verantwoordelijk voor het opmaken en getrouw weergeven van de jaarrekening in overeenstemming met Richtlijn voor de jaarverslaggeving 650 "fondswervende organisaties" en de Beleidsregels toepassing Wet normering bezoldiging topfunctionarissen publieke en semipublieke sector (WNT).

In dit kader is het bestuur verantwoordelijk voor een zodanige interne beheersing die het bestuur noodzakelijk acht om het opmaken van de jaarrekening mogelijk te maken zonder afwijkingen van materieel belang als gevolg van fouten of fraude.

Bij het opmaken van de jaarrekening moet het bestuur afwegen of de stichting in staat is om haar werkzaamheden in continuïteit voort te zetten. Op grond van genoemd verslaggevingsstelsel moet het bestuur de jaarrekening opmaken op basis van de continuïteitsveronderstelling, tenzij het bestuur het voornemen heeft om de stichting te liquideren of de bedrijfsactiviteiten te beëindigen of als beëindiging het enige realistische alternatief is.

Het bestuur moet gebeurtenissen en omstandigheden waardoor gerede twijfel zou kunnen bestaan of de onderneming haar bedrijfsactiviteiten in continuïteit kan voortzetten, toelichten in de jaarrekening.

Onze verantwoordelijkheden voor de controle van de jaarrekening

Onze verantwoordelijkheid is het zodanig plannen en uitvoeren van een controleopdracht dat wij daarmee voldoende en geschikte controle-informatie verkrijgen voor het door ons af te geven oordeel.

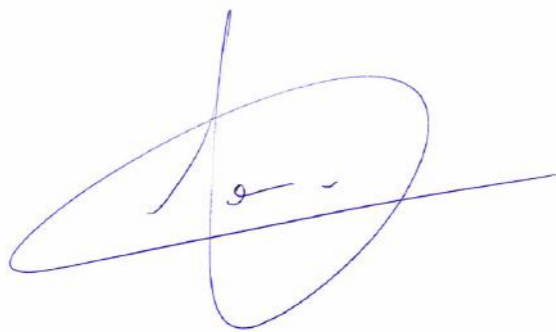
Onze controle is uitgevoerd met een hoge mate maar geen absolute mate van zekerheid waardoor het mogelijk is dat wij tijdens onze controle niet alle materiële fouten en fraude ontdekken.

Afwijkingen kunnen ontstaan als gevolg van fraude of fouten en zijn materieel indien redelijkerwijs kan worden verwacht dat deze, afzonderlijk of gezamenlijk, van invloed kunnen zijn op de economische beslissingen die gebruikers op basis van deze jaarrekening nemen. De materialiteit beïnvloedt de aard, timing en omvang van onze controlewerkzaamheden en de evaluatie van het effect van onderkende afwijkingen op ons oordeel.

Op onze website en op www.nba.nl kunt u meer informatie vinden over de aard van onze werkzaamheden.

Emmen, 7 april 2022

HD Accountants B.V.



J.H. Keuter
Registeraccountant