

A photograph of a person with grey hair, wearing a brown long-sleeved shirt, brown cargo pants, and dark boots, walking away from the camera on a dirt path in a forest. The person is carrying a chainsaw on their right shoulder. The path is surrounded by lush green foliage and tall trees. Sunlight filters through the leaves, creating dappled shadows on the path. A small black sign with a yellow square and a white symbol is visible on the right side of the path.

Jaarverslag 2025

ELKE HECTARE TELT!



Zuid-Hollands Landschap natuurlijk dichtbij

Voorwoord	3
1. Bestuursverslag	6
1.1 Doelstelling, missie en visie	6
1.2 Doelrealisatie	7
1.3 Financieel beleid	8
1.4 Belangrijkste risico's en onzekerheden	9
1.5 Governance	11
1.6 Integriteit	16
1.7 Communicatie met belanghebbenden	17
1.8 Maatschappelijke aspecten van ondernemen	17
1.9 Aandachtspunten komend beleid	18
2. Verslag raad van toezicht	19
3. Activiteitenverslag	21
3.1 Natuurontwikkeling in 2025	22
3.2 Vrijwilligers	25
3.3 Marketing, communicatie en fondsenwerving	28
3.4 Bedrijfsvoering	32
4. Jaarrekening 2025	34
5. Overige gegevens	60
6. Bijlagen	66

Elkaar vinden in luisteren, begrip, redelijkheid en respect

Voor u ziet u het jaarverslag van 2025. Een jaar, waarin heel veel is gebeurd. De wereld verandert in ongekend tempo. Er vinden geopolitieke aardverschuivingen plaats en ook in Nederland verandert de maatschappij. Debatten verharderen, de polarisatie neemt ogenschijnlijk toe en via online media doet veel desinformatie de ronde. Ook met AI weet je soms niet wat waar is en wat niet.

Maar natuurbeschermmer Jac. P. Thijsse zei ooit: “Wanhoop nooit aan vooruitgang” en van leiderschapsdeskundige Stephen Covey is de uitspraak: “Eerst begrijpen, dan begrepen worden”, waarmee hij oproep eerst begripvol te luisteren naar de ander, voor je je eigen standpunt laat horen. In onze strijd voor bescherming van de natuur probeer ik me aan deze twee uitspraken vast te houden. Ik hoop dat we elkaar in de maatschappij weer vinden in luisteren, begrip, redelijkheid en respect.





Bij Stichting Het Zuid-Hollands Landschap zoeken we actief de samenwerking op met organisaties en mensen buiten onze organisatie. Dat leidt tot mooie projecten. Zo konden we in 2025 starten met natuurherstelwerkzaamheden in de Bonnenpolder, een project waarbij natuurbegraven wordt gecombineerd met natuurontwikkeling.

Trots

Het Zuid-Hollands Landschap maakt als beweging impact, maar boekt ook in het veld resultaten. Bij ons gaat de schop letterlijk de grond in en is het resultaat van ons werk zichtbaar in wat groeit, bloeit en aan leven terugkomt. Dat merken we bijvoorbeeld in de Krimpenerwaard, waar het grootste natuurontwikkelingsproject van dit moment in Nederland langzaam zijn voltooiing nadert. Daar groeien nu al verschillende soorten planten, zoals honderden blauwe knopen, die volop wilde bijen, zweefvliegen en vlinders aantrekken.

Ik ben trots op onze boswachters, onze vrijwilligers en alle anderen die elke dag weer opstaan om van betekenis te zijn voor de natuur in onze duinen, veenweiden, polders en landgoederen. We behouden waardevolle landschappen en erfgoed, zodat iedereen ervan kan genieten. Dat kunnen we niet alleen. Daarom ben ik blij met de steun die we krijgen. Financiële steun van Beschermers, fondsen en bedrijven, maar ook steun van mensen die onze petitie ondertekenen, van partners met wie we netwerken voor natuurherstel en van onze ruim vijfhonderd vrijwilligers. Dankzij u kunnen wij ons werk voortzetten.

Mede namens de natuur: mijn dank is groot!



Jos Bisschops
 Directeur-bestuurder
 Stichting Het Zuid-Hollands Landschap



Zuid-Hollands Landschap

Wij beschermen
mooie natuurgebieden
middenin en rond
het drukste deel van
Nederland.

Om de hoek genieten van rust en ruimte, planten en dieren. Met leuke activiteiten voor jong en oud. Wij zorgen voor goed toegankelijke natuur en cultuurhistorie dicht bij huis.

46.500

Beschermers



Social media

48.000 volgers op facebook
11.800 volgers op Instagram
5.669 volgers op LinkedIn

We hebben aan **964 burgerinitiatieven** en **-participatietrajecten** een bijdrage geleverd.

We hebben in totaal **4.898 hectare** in beheer, daarvan is **1.874 hectare** verpacht.



Nieuwsbrief abonnees

116.300

Website

808.652 bezoeken
529.383 unieke bezoekers



In 2025 hebben we 3 evenementen georganiseerd: de **Duinendag** en de **Veranda- en Wintermarkt**. In totaal hebben deze 2.450 bezoekers gehad.

In totaal zijn er **92 excursies** georganiseerd met in totaal 1.410 deelnemers.



Routes die we aanbieden:

Wandelroutes

Circa 45 routes, soms ook over eigendom derden. Totaallengte bij elkaar 330 km.

Fietsroutes

Circa 20 routes, vaak ook over eigendom derden. Totaallengte bij elkaar 660 km.

Bezoekerspunten

- Bezoekerscentrum Tenellapas
- Bezoekerspunt Sophiapolder
- Bezoekerspunt Bakkerswaal

Bestuursverslag

Het Zuid-Hollands Landschap zet zich al sinds 1934 in voor het duurzaam beschermen van natuur, landschap en erfgoed. Dat doen we door natuur te beheren, te ontwikkelen en beheer te ondersteunen van iedereen die zich betrokken voelt bij natuuronderhoud. We hebben een brede achterban van Beschermers die ons financieel steunen, ruim vijfhonderd vrijwilligers die zich verbonden voelen aan het Zuid-Hollands Landschap en we ondersteunen met het programma De Groene Motor duizenden vrijwilligers die werken voor groen en erfgoed in de provincie.

De komende jaren wordt gewerkt aan natuurontwikkeling in de Krimpenerwaard, op dit moment het grootste natuurontwikkelingsproject van Nederland. Ook zijn we begonnen met de uitvoering van natuurontwikkeling in de Bonnenpolder bij Hoek van Holland. De komende jaren wordt daarnaast intensief gewerkt aan meer impact in het landelijk gebied in de provincie. Het beleid en de bijbehorende activiteiten zijn uitgewerkt in het meerjarenplan 2024-2028, dat te lezen is op onze [website](#).

1.1 DOELSTELLING, MISSIE EN VISIE

Doelstelling

Het Zuid-Hollands Landschap heeft conform de statuten als doelen:

- het beschermen, beheren en ontwikkelen van wat uit oogpunt van natuur, landschap en erfgoed waardevol is in Zuid-Holland;
- bezoekers, vrijwilligers, Beschermers (donateurs) en anderen binden en verbinden aan natuur, landschap en erfgoed in Zuid-Holland;
- natuur, landschap en erfgoed in Zuid-Holland in eigendom en/of in beheer nemen, alsmede te herstellen en, waar mogelijk, te creëren; dit zowel ter wille van de natuur zelf als voor het welzijn van de mens.

Missie & Visie

- **Missie:** wij beschermen, beheren en ontwikkelen natuur, erfgoed en landschap in Zuid-Holland. We creëren verbinding tussen natuurgebieden en streven naar een duurzaam, karakteristiek landschap. De inzet van vrijwilligers en betrokkenheid van Beschermers staan centraal in ons werk.
- **Visie:** wij zorgen voor natuur, landschap en erfgoed in de drukste provincie van ons land en vinden het belangrijk dat iedereen in Zuid-Holland hiervan kan genieten. Wij doen dat samen met vrijwilligers, bedrijven, overheden, andere natuur- en landschapsorganisaties, fondsen en onze Beschermers. Bijna al onze gebieden zijn openbaar voor bezoekers en beheren we met hulp van vrijwilligers en bedrijven. Op deze manier betrekken we mensen bij de uitdagingen die er zijn om de natuur toekomstbestendig te krijgen en te houden.



Groene glazenmaker

Integrale aanpak

Diverse uitdagingen in het landelijk gebied vragen om een integrale aanpak, gecoördineerd vanuit de provincies. De provincie Zuid-Holland heeft als gebiedsautoriteit drie deelkerengebieden onderscheiden (Kust en Duinen, Zuid-Hollandse Delta en Veenweiden), met daarin weer verschillende deelgebieden. De opgaven rondom het stikstofbeleid, natuurherstel, de kaderrichtlijn water en het tegengaan van bodemdaling worden integraal benaderd binnen het Zuid-Hollands Programma Landelijk Gebied (ZHPLG).

De plannen voor diverse gebieden zijn in 2025 opgeleverd. De middelen voor de uitvoering ontbreken echter nog grotendeels. Voldoende geld blijft -naast politieke wil- een grote uitdaging voor daadwerkelijke uitvoering van natuur- en landschapsbeleid.

1.2 DOELREALISATIE

Dit jaar is het totaal aantal hectare in beheer bij onze organisatie met netto 100 hectare gegroeid tot een totale oppervlakte van 4.898 hectare natuur, landschap en cultuurhistorie (bron: CMSi). De start van de werkzaamheden in de Bonnenpolder was een belangrijke mijlpaal in 2025. Ook is de uitvoering van het natuurherstelproject in de Krimpenerwaard verder uitgevoerd. Het programma in de Krimpenerwaard is momenteel het grootste natuurontwikkelingsproject in Nederland. De resultaten voor de natuur zijn nu al zeer succesvol.

We hebben ons dit jaar weer volledig ingezet om natuur, landschap en erfgoed in Zuid-Holland

te beschermen en te beheren. Dit draagt bij aan een gezonde en kwalitatief hoogwaardige leefomgeving en aan een toename van de biodiversiteit. Het Zuid-Hollands Landschap heeft verder als doel mensen, bedrijven en andere organisaties aan zich te binden als Beschermer, partner of vrijwilliger. Om deze binding te kunnen realiseren is het belangrijk dat mensen erfgoed en groen in hun omgeving op een goede manier kunnen beleven. Daarom hebben we ook in 2025 onze gebieden vrijwel allemaal opengesteld, hebben we online en offline informatie en recreatiemogelijkheden aangeboden en faciliteerden we groenparticipatie, onder andere via de coördinator ZHL-vrijwilligers. Het aantal vrijwilligers van het Zuid-Hollands Landschap is net als voorgaande jaren gegroeid in 2025. We zijn dankbaar voor de vaste inkomsten die we ontvangen van een stabiele en loyale achterban.

In 2025 heeft de organisatie zich verder ontwikkeld, onder andere via een cultuurprogramma met Management Drives. Daarnaast evalueren we regelmatig hoe we efficiency kunnen behalen, zodat we meer uren en middelen kunnen besteden aan de doelstelling. De beheerplanning is op orde en ons terreinbeheersysteem CMSi is doorontwikkeld.

De afgelopen jaren is zoveel geld besteed aan de doelstelling dat we onder andere de Reserve Toekomstige Bestedingen en het aankoopfonds weer moeten aanvullen. In het activiteitenverslag vanaf pagina 22 leest u meer over de werkzaamheden die de verschillende afdelingen in 2025 hebben verricht om onze doelen te realiseren.



Start werkzaamheden Bonnenpolder

Meerjarenplan

De werkplannen van 2025 zijn gemaakt aan de hand van het meerjarenplan 2024-2028. De vier strategische pijlers uit het meerjarenplan zijn:

1. Uitstekend beheer van onze eigen terreinen
2. Impact in het landelijk gebied
3. Spreekbuis zijn
4. Meer mensen meer betrekken

Op basis hiervan is ook de begroting gemaakt. De financiële en niet-financiële doelstellingen zijn periodiek geëvalueerd aan de hand van vooraf gestelde indicatoren, die in het meerjarenplan zijn vastgesteld. Indien nodig zijn plannen en prognoses bijgesteld.

Met het meerjarenplan 2024-2028 willen we zoveel mogelijk impact maken op de natuur en het landschap en erfgoed in Zuid-Holland. De oplossingen voor meer biodiversiteit en een aantrekkelijker landschap liggen vooral buiten onze eigen terreinen, in het landelijk gebied. Daar kunnen we nog echt de verbetering naar natuurkwaliteit maken, wat ook een positieve impact heeft op onze eigen gebieden. Er liggen veel kansen om uitvoering te kunnen geven aan de vele opgaven in het landelijk gebied, waaronder de groenblauwe dooradering. Verdere impactoptimalisatie realiseren we via een aantal strategische samenwerkingen, zoals met de TU Delft, sectie Landschapsarchitectuur. Met de provincie hebben we veelvuldig overleg over de toekenning van middelen via het Zuid-Hollands Programma Landelijk Gebied (ZHPLG). Het eigen vermogen van het Zuid-Hollands Landschap bood geen mogelijkheden om zelf financieel bij te dragen.

Binnen onze eigen terreinen lopen we tegen de grenzen aan van wat we nog kunnen doen op het gebied van goed beheer. De inkomsten die we ontvangen uit de Subsidieregeling Natuur en Landschap (SNL) zijn onvoldoende om de beheerkosten te dekken en het gat is dermate groot dat het niet meer met eigen middelen te dichten is. De SNL is al jaren niet geïndexeerd, terwijl de kosten stegen door inflatie en looncorrectie.



Bunker in het bos

1.3 FINANCIËEL BELEID

Het saldo van baten en lasten over 2025 is negatief beïnvloed door eenmalige factoren, waaronder de afwikkeling van een akkoord met de Vereniging Gelijkberechtiging Grondbezitters (VGG). Een deel van de claim is in 2024 direct voldaan, terwijl het resterende bedrag als verplichting is opgenomen op de balans en in 2032 zal worden afgelost.

Naast deze incidentele lasten blijft de operationele financiële positie onder druk staan. Dankzij strakke budgetbewaking zijn de kosten beheersbaar gebleven. Wel zal bezien worden hoe we het gat kunnen dichten tussen de stijgende beheerkosten en de SNL.

Een gedetailleerd overzicht van het saldo van baten en lasten is opgenomen in de jaarrekening 2025, in de paragraaf 'Staat van baten en lasten 2025'.

Analyse baten

De baten van het Zuid-Hollands Landschap komen uit verschillende inkomstenbronnen: provincie, gemeenten, landelijke subsidies (SNL), de Postcode Loterij, particulieren, fondsen en bedrijven. Doordat de subsidies vanuit de overheid niet altijd kostendekkend zijn, is deze verscheidenheid aan inkomstenbronnen noodzakelijk en gezien onze ambitie ook wenselijk.

Voor alle activiteiten die het Zuid-Hollands Landschap uitvoert, geldt dat er externe baten tegenover moeten staan. De baten van subsidies van overheden bestaan uit jaarlijks terugkerende en contractueel vastgelegde subsidies en eenmalige subsidies. Baten van particulieren bestaan uit beschermersinkomsten, giften en legaten. Beschermersinkomsten en giften zijn veelal jaarlijks terugkerend, maar niet contractueel vastgelegd. De baten van bedrijven bestaan uit eenmalige of

periodieke giften. De jaarlijkse bijdrage van de Postcode Loterij die via LandschappenNL aan Stichting Het Zuid-Hollands Landschap wordt overgemaakt is een belangrijke inkomstenbron. De baten als tegenprestatie voor de levering van producten en/of diensten zijn baten die uit de exploitatie van onze eigen terreinen komen (erfpacht, huur, pacht, houtverkoop, etc.) en opbrengsten vanuit het bezoekerscentrum.

Kengetallen/KPI's

In onderstaande tabel geven wij een aantal van de belangrijkste financiële kengetallen weer met betrekking tot de effectiviteit en efficiency van bestedingen.

	WERKELIJK 2025	BEGROOT 2025	WERKELIJK 2024
Rentebaten / liquide middelen	1,03%	0,00%	2,33%
Besteed aan doelstellingen / totale baten	98,80%	85,17%	99,87%
Besteed aan doelstellingen / totale lasten	91,48%	88,86%	93,97%
Kosten eigen fondsenwerving / baten fondsenwerving	29,74%	22,62%	20,22%
Kosten beheer en administratie / totale lasten	3,98%	7,41%	2,13%
Solvabiliteit	28,46%		31,12%
Liquiditeit	1,7		1,8

1.4 BELANGRIJKSTE RISICO'S EN ONZEKERHEDEN

Het Zuid-Hollands Landschap onderscheidt meerdere risico's en onzekerheden. Om deze risico's beheersbaar te maken, wordt een register bijgehouden, waarin ook een risicoanalyse is uitgewerkt. Dit register is de basis voor de herijking van de continuïteitsreserve. De raad van toezicht wordt regelmatig geïnformeerd over wijzigingen in het risicoregister en is in 2025 akkoord gegaan met de bijstelling van de continuïteitsreserve. Hieronder worden de belangrijkste risico's uit het register toegelicht.

Continuïteit

Het realiseren van onze doelen wordt voor een aanzienlijk deel financieel mogelijk gemaakt door overheidsfinanciering. Zowel de continuïteit van ons beleid als onze financiering is gevoelig voor politiek-bestuurlijke invloeden. Wanneer vanuit het Rijk, de provincie of de gemeenten het beleid verandert op het gebied van natuurdoelen, stikstofwetgeving of ruimtelijke ordening kan dit grote invloed hebben op de toezegging en hoogtes van subsidies. Het Zuid-Hollands Landschap anticipeert hierop door de afhankelijkheid van subsidies te verminderen. Verder oefenen we invloed uit op beleidsontwikkelingen, onder andere door lobby in samenwerking met ons netwerk en de koepel LandschappenNL.



Atlantikwall Katwijk



Eendenkooi Kooilust

Opstal en erfpacht

Het Zuid-Hollands Landschap beheert honderden opstallen. Veel opstallen hebben een waardevolle cultuurhistorische en/of rijksmonumentale status zoals forten, bunkers, molens, eendenkooihuisjes en woningen op onze landgoederen. Het onderhoud is echter kostbaar en niet altijd kostendekkend te krijgen. Om de tekorten zoveel als mogelijk op te heffen, hebben we diverse maatregelen genomen. Zo hebben we voor erfpachtcontracten het Groene Erfpacht ontwikkeld, waarmee de erfpachtcanons geleidelijk meer marktconform worden. Iedereen die overstapt of een nieuwe erfpachtovereenkomst aangaat, krijgt automatisch een Groene Erfpachtovereenkomst. Verder zoeken we voortdurend naar nieuwe verdienmodellen om gebouwen te bewaren en te onderhouden. Onderdeel van het beleid is dat objecten onder voorwaarden bij derden in gebruik gegeven worden (via huur of erfpacht).

In 2025 hebben we twee objecten verkocht en de ondergrond in erfpacht uitgegeven. De opbrengsten van verhuur en pacht worden ingezet voor natuurbeheer en voor de overige doelstellingen van het Zuid-Hollands Landschap, waaronder ook het goed onderhouden van de cultuurhistorische gebouwen. Zo blijft dit erfgoed behouden en op veel plekken ook beleefbaar voor het publiek.

Maatschappelijke relevantie

Het Zuid-Hollands Landschap is een relevante maatschappelijke organisatie. Dit vergt een investering in middelen en capaciteit. Geld hiervoor is echter de beperkende factor. In 2025 hebben we ons geconcentreerd op communicatie met onze Beschermers en op zichtbaarheid met eigen communicatiekanalen. Willen we de aandacht en betrokkenheid van mensen die ons nog niet kennen of volgen, dan vraagt dat continue inspanning.

Het Zuid-Hollands Landschap volgt de maatschappelijke ontwikkelingen en speelt daar actief op in. We maken het mensen makkelijker om ons via (online) losse giften te steunen en interesseren onze vaste Beschermers om ons vaker of met hogere toezeggingen te steunen. In 2025 is geïnvesteerd in partnerschappen met bedrijven. In het verslagjaar hebben we met ongeveer zestien nieuwe bedrijven een partnerschap afgesloten. Dat gaat verder dan alleen een financiële component; we kijken ook naar vormen van samenwerking en we steunen het maatschappelijk verantwoord ondernemen van bedrijven op het gebied van duurzaamheid en groen.

Omgaan met risico's en onzekerheden

Het Zuid-Hollands Landschap probeert de risico's en onzekerheden bij de uitvoering van haar doelstellingen te beheersen, door deze te herkennen en te benoemen en er waar mogelijk op te anticiperen. Zo spreiden wij bijvoorbeeld onze inkomstenbronnen, ontwikkelen wij nieuwe verdienmodellen en zoeken wij actief de samenwerking op. Het zorgvuldig bouwen aan een stevige financiële positie, een van de doelstellingen in het meerjarenplan, geeft ook de mogelijkheid om (on)verwachte tegenvallers op te vangen.



Duinen en industrie

1.5 GOVERNANCE

Raad van toezicht

De raad van toezicht heeft een adviserende taak, houdt toezicht op het gevoerde beleid en is werkgever van de directeur-bestuurder. Elk lid van de raad van toezicht heeft zijn of haar eigen achtergrond en expertise. In 2025 vond binnen de raad van toezicht een vervanging plaats van één lid. De voorzitter van de raad van toezicht is mevrouw L. van Driel. Voor het toezicht op de financiële gang van zaken is uit het midden van de raad een auditcommissie ingesteld onder voorzitterschap van de heer S. Rodts. Het verslag van de raad van toezicht staat in dit jaarverslag op pagina 20.

Adviesraad

Het Zuid-Hollands Landschap heeft een adviesraad (voorheen natuurwetenschappelijke raad), die als het ‘inhoudelijke geweten’ van het Zuid-Hollands Landschap fungeert. De adviesraad geeft gevraagd en ongevraagd advies over alle beleidsmatige zaken en geeft advies naar aanleiding van maatschappelijke ontwikkelingen. De adviesraad bestond in 2025 uit de volgende leden: mevrouw P. Braaksma, mevrouw P. van Egmond, mevrouw M. Hopperus Buma, de heer D. Melman, de heer H. Nuiver en de heer T. Vogelzang. De leden zijn deskundig op het gebied van natuur, landschap en erfgoed, agrarisch natuurbeheer, landbouw, vrijwilligersbeleid, publieksparticipatie, communicatie en fondsenwerving.

De adviesraad kwam in 2025 twee keer bijeen met de directeur-bestuurder. Deze vergaderingen leidden onder andere tot adviezen over het duurzaamheidsbeleid en de omgang met polarisatie in de communicatie.

Beloningsbeleid

Beloning directeur-bestuurder

De directeur-bestuurder in dit verslagjaar 2025, de heer J.A.W. Bisschops, had de vertegenwoordigingsbevoegdheid om de werkorganisatie te begeleiden naar de realisatie van de vastgestelde doelen. Daarnaast is hij eindverantwoordelijk voor het beleid.

De bruto beloning van de directeur o.b.v. een part-time percentage van 100% en een 37-urige werkweek bedroeg in 2025 € 131.346 (€ 164.240 incl. werkgeverslasten). Het jaarinkomen van de directeur van € 131.346 blijft onder het maximum van € 144.154 volgens de GDN Beloningsregeling voor 2025. De totale BSD-score was 440 punten. Ook de wetgeving met betrekking tot de WNT (Wet Normering Topinkomens) is getoetst. De belastbare vergoeding en vergoeding auto betreffen het gebruik van de eigen privé auto. Aan de directeur is geen lening, voorschot of garantie verstrekt.

BSD-Score	Bezoldiging ZHL	Maximum GDN
Jaarinkomen		
Brutoloon	€ 112.986	
Vakantiegeld	€ 8.955	
Vaste eindejaarsuitkering	€ 9.405	
TOTAAL	€ 131.346	€ 144.154
Belaste vergoedingen / bijtellingen	€ 6.200	
Uitbetaling verlofuren	€ -	
Pensioenlasten (werkgeversdeel)	€ 11.004	
Pensioencompensatie	€ 15.690	
Overige beloningen op termijn	€ -	
TOTAAL	€ 164.240	€ 178.751



Vergoeding raad van toezicht

De raad van toezicht (rvt) heeft in 2025 de activiteiten verricht conform de leidraad van de vrijwilligersvergoeding. Er was tevens een opleidingsbudget voor de leden van de raad van gemiddeld € 1.000 per rvt-lid. Er zijn geen leningen, voorschotten of garanties verstrekt aan de rvt-leden.

Cao Bos en Natuur

Voor medewerkers van het Zuid-Hollands Landschap geldt de cao Bos en Natuur (ondernemingsdeel De Landschappen). Vanuit het organisatie-ontwikkeltraject (binden en boeien) is in 2023 besloten een Individueel Keuze Budget van 8,33% in te voeren. Dit is onder andere doorgevoerd vanwege de krapte op de arbeidsmarkt en gold in 2025 voor het gehele jaar.

Gedragscodes en richtlijnen

Wij onderschrijven de Code Goed Bestuur (de Code Wijffels), de Richtlijn 650 (onderdeel van richtlijnen voor de jaarverslaggeving van de Raad voor de jaarverslaggeving), de Gedragscode van Goede Doelen Nederland en het CBF-keurmerk.

Onze gegevens

Rechtsvorm: Stichting

Statutaire zetel: Rotterdam

Bezoekadres/Hoofdkantoor:

Olof Palmestraat 18, 2616 LR Delft

KvK-nummer: 41125529

Samenstelling bestuur & raad van toezicht met hoofd- en nevenfuncties

Directeur-bestuurder

De heer J.A.W. Bisschops

Hoofdfunctie:

- Directeur-bestuurder van Stichting Het Zuid-Hollands Landschap

Relevante (neven)functies:

- Bestuurslid en penningmeester Buitenland van Rhoon, portefeuille natuur
- Bestuurslid en secretaris Sportvisserij Nederland, portefeuille mariene natuur (tot oktober 2025)

Raad van toezicht

Mevrouw L.A. van Driel
Voorzitter raad van toezicht

Hoofdfunctie (buiten raad van toezicht):

- Founder Inspiratiepunt

Relevante (neven)functies:

- Vice-voorzitter Kraamzorg de Waarden
- Lid raad van toezicht Kraamzorg de Waarden

De heer J.F. Weber
Lid raad van toezicht

Hoofdfunctie (buiten raad van toezicht):

- Burgemeester van gemeente Zuidplas

Relevante (neven)functies:

- Lid raad van advies The Green Village Delft
- Portefeuillehouder Ondernijning in de Eenheid Den Haag, alsmede in het District Alphen/Gouda

De heer M.M.J. Allesie
Lid raad van toezicht (portefeuille werkgeversrol)

Hoofdfunctie (buiten raad van toezicht):

- Gepensioneerd en zelfstandig adviseur (Allesie Advies)

Relevante (neven)functie:

- Lid van de raad van advies Stichting Duurzame Energie Merenwijk te Leiden

De heer S.M.A. Rodts
Lid raad van toezicht/voorzitter audit-commissie

Hoofdfunctie (buiten raad van toezicht):

- Raad van Bestuur / CSO Newton

Relevante (neven)functie:

- Lid raad van toezicht IJsselland ziekenhuis

De heer T.J. Slob
Lid raad van toezicht (tot 1 augustus 2025)

Hoofdfunctie (buiten raad van toezicht):

- Wethouder in de gemeente Molenlanden

Relevante (neven)functie:

- Melkveehouder De Drie Wedden

De heer J.L. van der Knaap
Lid raad van toezicht (vanaf 1 augustus 2025)

Hoofdfunctie (buiten raad van toezicht):

- Oprichter en CEO natuurherstelorganisatie ReWild Yunnan

Relevante (neven)functie:

- Bestuurslid (secretaris) Stichting Voedselbos Valckesteyn

Organisatie

Het directieteam (DT) bestond uit de directeur-bestuurder en de operationeel directeur.

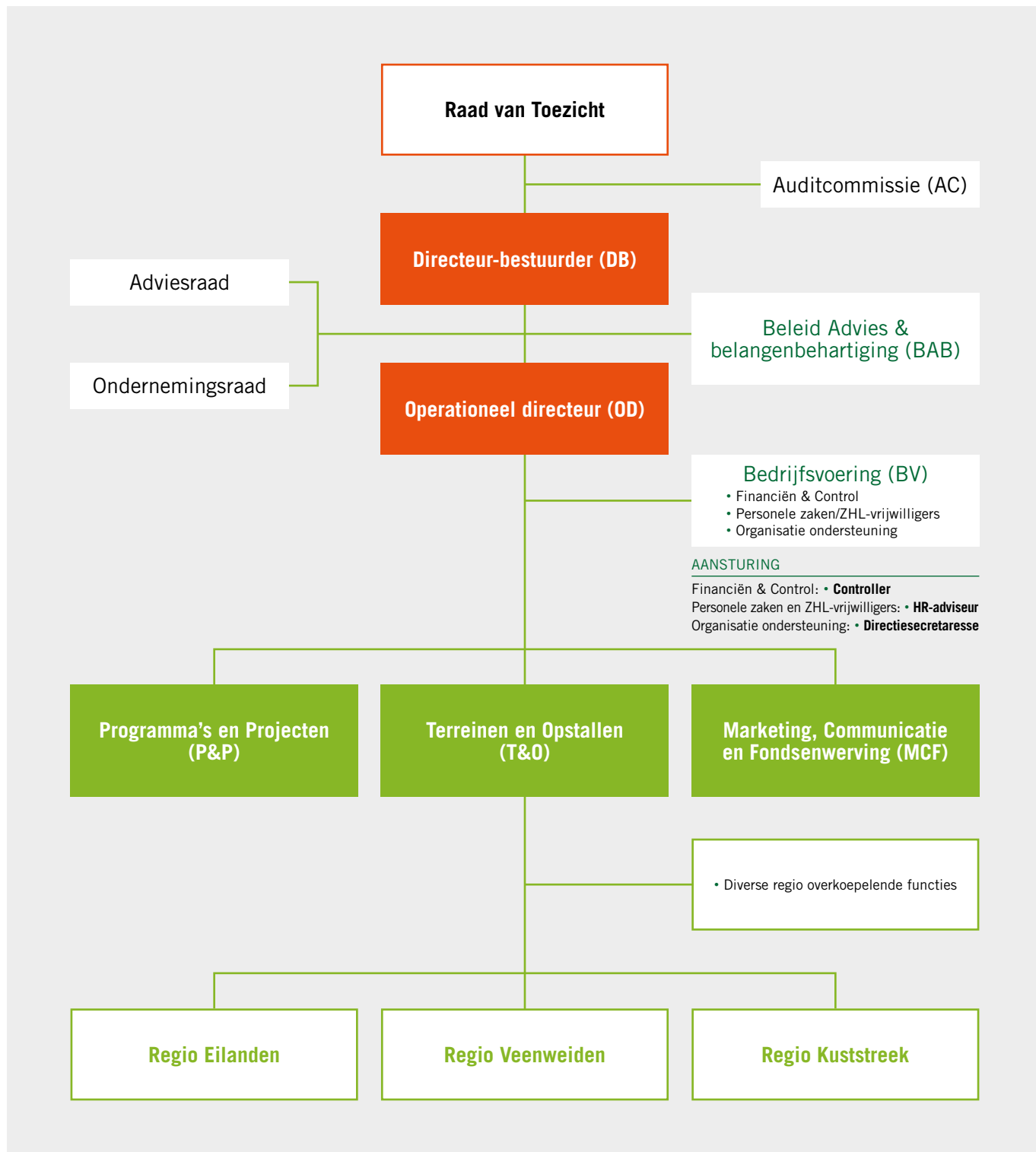
- De directeur-bestuurder was eindverantwoordelijk voor de organisatie en stuurde direct de afdeling Beleid, Advies en Belangenbehartiging (BAB) en de operationeel directeur aan. In 2025 zijn tijdelijke maatregelen genomen. De afdeling BAB is ontbonden en de medewerkers zijn ondergebracht bij andere afdelingen. De directeur-bestuurder gaf in 2025 zelf direct leiding aan het managementteam (MT) en de coördinatoren binnen bedrijfsvoering. De MT-leden stuurden op hun beurt de verschillende afdelingen aan.
- Het managementteam (MT) bestond los van de directie uit het hoofd Marketing, Communicatie en Fondsenwerving, het hoofd Programma's en Projecten en het hoofd Terreinen en Opstallen.



Polder Berkenwoude

Organogram

Dit organogram geeft schematisch de organisatie van het Zuid-Hollands Landschap in 2025 weer.



Jaarverslag 2025 Stichting Het Zuid-Hollands Landschap

Toelichting

Directie team (DT)	Overleggen rvt = rvt en DB AC = AC/DB/OD DT = DB en OD MT = P&P, T&O, MCF, * OR = rvt en DT
Management team (MT)	
Ondersteunend aan DT en MT	

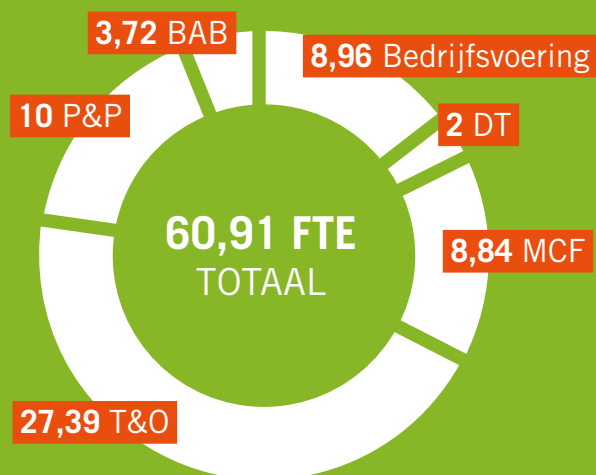
* BAB en BV sluiten aan bij DT of MT wanneer nodig

Medewerkers

29 VROUW 24,32 FTE | 39 MAN 36,59 FTE



FTE per afdeling



1.6 INTEGRITEIT

Het Zuid-Hollands Landschap ziet het belang van blijvende aandacht voor integriteit binnen de eigen organisatie. Wij willen op het vlak van integriteit transparant en betrouwbaar zijn. In 2021 is het beleidsplan 'ZHL Integriteitsbeleid' vastgesteld. Integriteit en integer handelen liggen niet vast door het hebben van een integriteitsbeleid alléén. Integriteit is een permanent en bewust onderdeel van ons werk. Het integriteitsbeleid van het Zuid-Hollands Landschap is de kapstok waaraan de regelingen en instrumenten voor integriteit opgehangen worden.

Punsgewijs gaat het om de volgende zaken:

- **Gedragcode**, waarin is vastgelegd waaraan medewerkers, bestuurder, toezichhouders en vrijwilligers zich moeten houden.
- **Arbeidsvoorwaarden**, met bepalingen over arbeidsomstandigheden, veiligheid en welzijn.
- **Governance Code Cultuur**. Bestuur en toezichhouders committeren zich aan deze code.
- **Integriteitsverklaring**. Alle leden van de raad van toezicht, adviesraad en directie ondertekenen een 'verklaring belangenverstremgeling'.

- **Privacy- en informatiebeveiliging**. Ter uitvoering van de Algemene Verordening Gegevensbescherming hebben wij een (externe) functionaris gegevensbescherming.
- **Vier-ogen-principe**. Basis voor mandaten en te volgen procedures. Deze zijn vastgelegd in ons AOIB-beleid. Dit betekent dat verplichtingen/opdrachtbrieven die het mandaat overstijgen door twee verschillende personen worden behandeld.
- **Vertrouwenspersoon**. Ter uitvoering van ons arbobeleid en de Wet Huis voor klokkenluiders hebben we een externe vertrouwenspersoon voor alle medewerkers.
- **Klokkenluidersregeling**. Voorziet in het kunnen melden van een misstand binnen onze organisatie.
- **Klachtenprocedure**. Hierin staat beschreven hoe wij klachten behandelen. Deze procedure staat op onze website.
- **Handhaving**. Bij het niet naleven van afspraken en regelingen kunnen op basis van de arbeidsovereenkomst maatregelen worden getroffen.

- **Borging.** Integriteit gaat alleen leven als het een regelmatig terugkerend onderwerp is in gesprekken en overleggen, zodat medewerkers en leidinggevendenden zich ervan bewust blijven.
- **Evaluatie.** HR evalueert en actualiseert het integriteitsbeleid en de onderliggende gedragscode elke twee jaar.

1.7 COMMUNICATIE MET BELANGHEBBENDEN

Het Zuid-Hollands Landschap streeft naar een open dialoog met belanghebbenden, zoals vrijwilligers, Beschermers, periodieke schenkers, erflaters, relaties, bedrijven, overheden, natuur- en milieuorganisaties en andere betrokkenen. De specifieke doelgroepen werden in 2025 met diverse communicatiemiddelen geïnformeerd, onder andere via de website, digitale nieuwsbrieven, het tijdschrift Blad, het jaarverslag, persberichten, sociale media, gebiedsinformatiepanelen en informatiebijeenkomsten. Daarnaast namen we deel aan diverse overlegorganen en samenwerkingsverbanden. We blijven bij onze activiteiten onverminderd in gesprek met alle belanghebbenden. In 2025 hebben we onze processen voor externe communicatie vastgelegd in een mediabeleid en in het beleid voor externe communicatie door medewerkers en vrijwilligers van het Zuid-Hollands Landschap.

1.8 MAATSCHAPPELIJKE ASPECTEN VAN ONDERNEMEN

We zijn op verschillende manieren bezig met onze maatschappelijke opgaves. Bij beheeractiviteiten maken we -waar mogelijk- gebruik van vrijwilligers om het draagvlak voor ons werk te vergroten en om kosten te besparen. Op onze landgoederen en in het bezoekerscentrum werken we samen met cliëntgroepen, zodat ook kwetsbare mensen kunnen genieten van de natuur.

Verder is onze bedrijfsvoering steeds meer gericht op duurzaam werken. In de Bonnenpolder maakten we bijvoorbeeld afspraken over het hergebruik van vrijkomende grond. Op die manier besparen we veel transportbewegingen en dus energie. Ons duurzaamheidsbeleid werkte ook door in kleinere projecten. Zo gebruikten onze boswachters zaailingen van eiken en beuken uit de Duinen van Voorne om een laan op landgoed Mildenburg in Oostvoorne mee te herstellen.



Mos



Polder Achthoven

1.9 AANDACHTSPUNTEN KOMEND BELEID

Hieronder volgen enkele aandachtspunten die voor ons beleid de komende jaren van belang zijn:

- We willen zoveel mogelijk impact maken op natuur, landschap en erfgoed in geheel Zuid-Holland. Dat betekent dat we ons in toenemende mate gaan richten op het landelijk gebied. Dáár gaat de biodiversiteit het snelst achteruit en dáár liggen de grootste opgaven, die zowel voor de kwaliteit van onze eigen gebieden van belang zijn als voor de waardevolle cultuurlandschappen zelf.
- Om het stikstofprobleem en andere uitdagingen het hoofd te kunnen bieden, is naast natuurherstel een transitie in de landbouw nodig. Het Zuid-Hollands Landschap probeert daaraan concreet een bijdrage te leveren, bijvoorbeeld in het natuurbeheercollectief in de Krimpenerwaard en in het Buitenland van Rhoon. Maatschappelijk dreigt een verdere polarisatie tussen landbouw en natuur, waartoe wij ons opnieuw moeten verhouden.
- We kunnen in deze provincie niet om de steden heen. Daar wonen en werken immers onze (potentiële) Beschermers en zij ervaren de schaarste. In het huidige meerjarenplan 2024-2028 is uitgewerkt wat we met het thema 'stad' gaan doen.
- We hebben in 2025 vrijwel alle vacatures kunnen invullen. Het behouden van voldoende goed gekwalificeerde medewerkers is een uitdaging, maar gelukkig is het verloop van personeel gering en te ondervangen. Met goed en strategisch HR-beleid zijn we ervan overtuigd de huidige en nieuwe medewerkers te binden en te boeien, zodat we onze doelstellingen ook op langere termijn kunnen behalen.
- Het beheersen van de kosten en het verkrijgen van voldoende middelen is de komende tijd de grootste uitdaging. Zeker omdat veel van onze reserves inmiddels benut zijn. Investerings in projecten en in de organisatie kunnen daardoor niet meer uit eigen middelen gefinancierd worden. Hierdoor zijn de mogelijkheden aanzienlijk afgenomen. We streven naar additionele inkomsten. Verder geldt: geen geld betekent geen uitvoering. Nieuwe initiatieven gaan bovendien pas door als de vervolfinanciering en het beheer geborgd zijn. Daarnaast blijven we kritisch kijken naar alle aspecten van onze overhead.



2. Verslag raad van toezicht



Verslag raad van toezicht

2025 was voor de raad van toezicht het jaar waarin we zagen hoe de nieuwe meerjarenstrategie tot uitvoering kwam. We dachten mee over de samenwerking met bedrijven en genoten van de passie en inventiviteit die medewerkers lieten zien tijdens hun werkzaamheden.

Samenwerking bedrijven

In 2025 is een mooie start gemaakt met de uitvoering van het meerjarenplan. De raad van toezicht diende daarbij als sparringpartner en dacht met een frisse blik van buiten de organisatie mee hoe het Zuid-Hollands Landschap dingen voor elkaar kan krijgen ondanks financiële krapte. De samenwerking die in 2025 is gezocht met bedrijven is hiervan een mooi voorbeeld. We hebben meege gedacht over bedrijven die geïnteresseerd zouden kunnen zijn in een bedrijfspartnerschap en hebben waar mogelijk ingangen binnen bedrijven aangegeven.

Jeugdraad

We hebben ons in 2025 hard gemaakt voor de oprichting van een jeugd raad. Zo'n raad kan Stichting Het Zuid-Hollands Landschap adviseren hoe ze een jongere doelgroep kan bereiken. De raad van toezicht vindt het cruciaal voor de continuïteit van de organisatie om ook jongere generaties te betrekken en te laten helpen bij de bescherming van natuur en landschap.

Passie en creativiteit

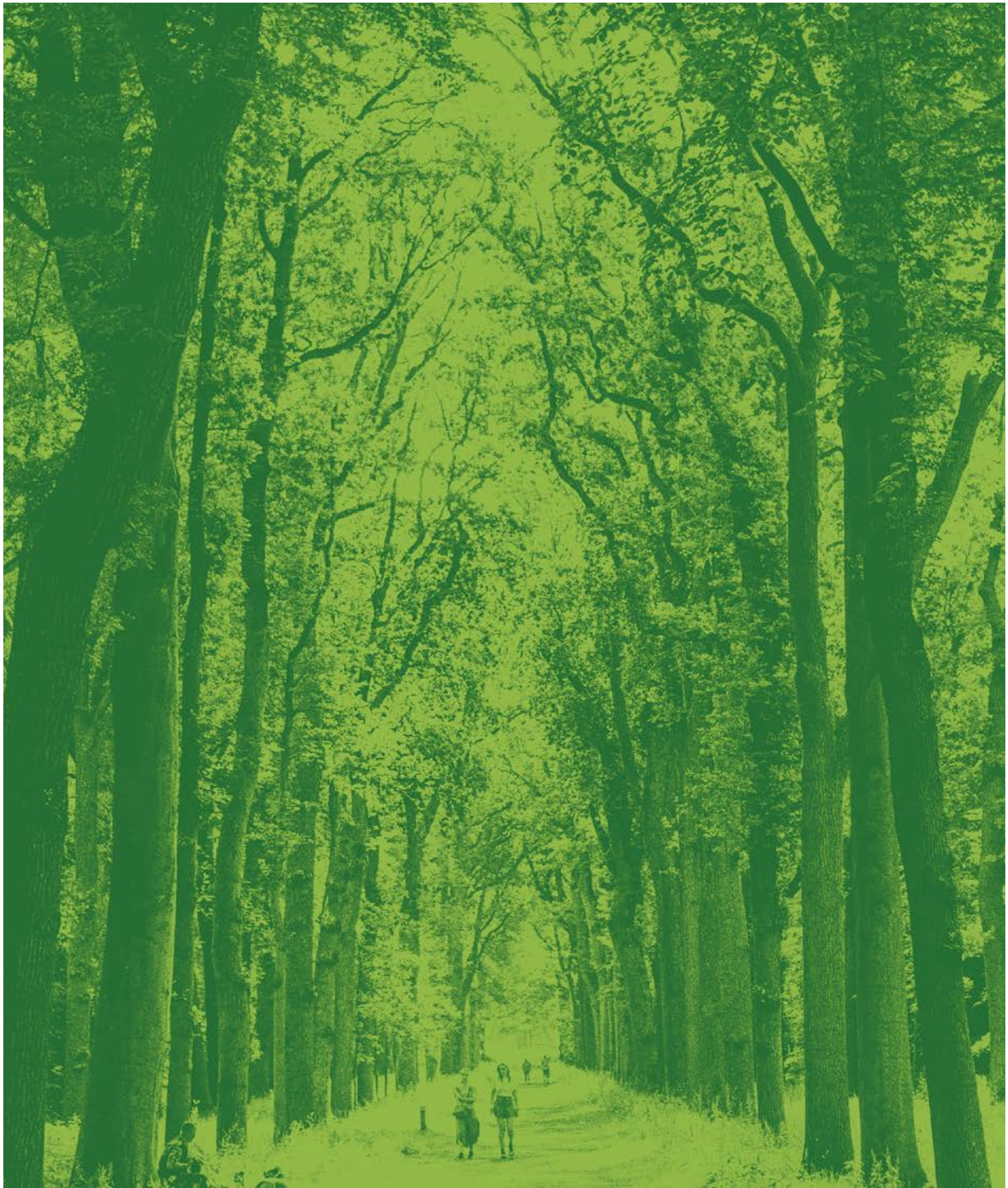
We weten als raad graag wat bij de medewerkers leeft. Daarom hebben we in 2025 verschillende werkbezoeken afgelegd en bezochten we kwartaalbijeenkomsten en eindejaarsbijeenkomsten. Ook hielden we onze vergaderingen op locatie, waarbij medewerkers ons een rondleiding gaven door het gebied. Tijdens onze bezoeken zagen we met hoeveel passie en creativiteit de medewerkers hun werkzaamheden uitvoeren. Ze zien ondanks financiële krapte mogelijkheden en denken na hoe dingen efficiënter kunnen. Die ideeën nemen we mee in onze adviezen.

En verder

- Teunis Jacob Slob heeft in 2025 afscheid genomen van de raad van toezicht. We bedanken hem voor zijn waardevolle bijdragen aan het Zuid-Hollands Landschap in de afgelopen jaren. In Jan van der Knaap hebben we een goede vervanger gevonden. Hij vormt met zijn kennis van natuur en landschap een waardevolle aanvulling voor de raad van toezicht.
- We hebben op basis van het advies van de auditcommissie onze goedkeuring verleend aan de jaarrekening en het jaarverslag 2024 en aan de begroting 2026. Ook hebben we de directeur-bestuurder decharge verleend over het gevoerde beleid in 2024.

Linda van Driel

Voorzitter raad van toezicht



3. Activiteitenverslag



Dit gebeurde in onze gebieden

2025 was een jaar waarin we grote stappen hebben kunnen maken.

Grootscheepse natuurherstelprojecten gingen van start, konden worden afgerond of naderden na jaren van werkzaamheden hun einde.

Bonnenpolder

Na een jarenlang voortraject konden in 2025 eindelijk de werkzaamheden beginnen in de Bonnenpolder bij Hoek van Holland. De omvorming van dit landbouwgebied naar nieuwe natuur is voor het Zuid-Hollands Landschap een van de grootste projecten sinds jaren. Het projectgebied grenst aan ons Natura 2000-gebied het Staelduinse Bos. Natuurbegraafplaats Nederland zal 30 hectare inrichten als duinbos en natuurbegraafplaats. Het Zuid-Hollands Landschap gaat 124 hectare akkerland omvormen tot een gebied, waarin de natuur centraal staat.

Het weer zat in 2025 gelukkig mee, dus we konden flink aan de slag met het graafwerk. Er zijn nieuwe sloten gegraven en van een deel van het gebied hebben we de decennialang bemeste toplaag verwijderd. Dit bevordert de soortenrijkdom aan kruiden en planten. De komende twee jaar zullen de werkzaamheden doorgaan, zodat een gevarieerd natuurgebied vol poelen, moerassen, kruidenrijke graslanden, vochtige hooilanden en kruidenrijke akkers ontstaat, waarin ook ruimte is voor recreatie.



Bonnenpolder

Duinherstel

We gingen in 2025 het tweede en laatste jaar in van onze drie duinherstelprojecten bij Hoek van Holland, in het Vinetaduin, de Van Dixhoorndriehoek en het Vafamil-terrein. Ook in natuurgebied Langeveld bij Noordwijkerhout vonden in 2025 de afrondende herstelwerkzaamheden plaats. We moesten met kranen het veld in, hebben bomen, struiken en grassen verwijderd, delen afgeplagd en poelen gegraven. Daarnaast hebben we veel exoten verwijderd, zoals de rimpelroos.

De werkzaamheden waren grootschalig, maar noodzakelijk. Mede door de hoeveelheid stikstof die neerslaat, groeien de duinen steeds verder en sneller dicht, wat ten koste gaat van de kenmerkende natuur in de duinen. Nu de herstelwerkzaamheden zijn afgerond, is in de Natura 2000-gebieden weer de landschappelijke variatie terug die bij duingebieden hoort, met open duin, struweel, duinbos en vochtige duinvalleien. Hier zullen dieren als de rugstreepad, zandhagedis en kleine parelmoervlinder en planten als de groenknolorchis van profiteren.

In de Van Dixhoorndriehoek bij Hoek van Holland hebben we ook de zonering aangepast, zodat er nu grotere delen met stille natuur zijn. De wandelpaden hebben we verlegd, maar wel zodanig dat ze mooie uitzichten blijven houden. In het Vinetaduin worden we sinds juni 2025 bij het beheer geholpen door vijf Schotse hooglanders. Zij houden de opgroeiende vegetatie onder controle en dragen zo bij aan het openhouden van het duinlandschap.

Exoten en zendmasten

In de Duinen van Oostvoorne zijn we in 2025 volop de strijd aangegaan met invasieve exoten, soorten die niet in het gebied thuishoren en andere flora en fauna verdringen. We verwijderden onder andere reuzenberenklauw, Aziatische duizendknoop en watercrassula en vingden in poelen goudwindes weg. Deze vissen zijn daar ooit door mensen gedumpt en namen het water over. Libellen en amfibieën als rugstreeppadden hadden daaronder te lijden.

In de Westduinen bij Ouddorp hebben we meer dan twintig zendmasten van Defensie opgeruimd, inclusief bekabeling en fundering. Een flinke klus, maar door deze taak op ons te nemen, hadden we de garantie dat de werkzaamheden zo min mogelijk natuurschade zouden veroorzaken. De Westduinen zijn botanisch gezien namelijk van groot belang. Er groeien planten als veldgentiaan en herfstschroeforchis, waarvan in Nederland slechts twee andere vindplaatsen bekend zijn. De ontmanteling hebben we gecombineerd met natuurherstelwerkzaamheden. Delen van het gebied zijn geplagd en de bovenlaag van de grasmatten is verwijderd, zodat het kalkarme zand weer lichtjes kan gaan stuiven. Dit is goed voor soorten als rendiermos, duinviooltje, harlekijn en buntgras, soorten die hun leefgebied in de Westduinen achteruit zagen gaan.

Veenweiden en moeras

In de Krimpenerwaard zijn in 2025 de werkzaamheden gestart voor natuurherstel in de polders Veerstablok/Het Beijersche, Bilwijk en Graafkade-Oost. Dit zijn de laatste deelgebieden in de Krimpenerwaard die worden ingericht in het kader van het Natuurnetwerk Nederland (NNN). Bij de NNN-werkzaamheden worden percelen afgeplagd en voorzieningen aangelegd om het waterpeil in de polders te kunnen verhogen. Op die plekken mag de natuur zich ontwikkelen en zullen vochtige hooilanden, natte schraallanden, veenmoerassen en vochtige kruidenrijke graslanden voor weidevogels ontstaan.



In eerder ingerichte deelgebieden, zoals de polders Den Hoek, Middelblok en Oudeland, hebben we ons in 2025 gericht op goed ontwikkelingsbeheer. Onze boswachters werken in de polders samen met agrariërs en al dan niet gespecialiseerde aannemers, en werken met aangepast materieel zoals kleine trekkers en pistenbully's. Ook het waterbeheer, bijvoorbeeld het bedienen van kleine weidemolens, vormt een belangrijk deel van de (nieuwe) werkzaamheden. Onze boswachters hebben hier dit jaar veel tijd aan besteed. In een eerder ingericht perceel in polder Veerstalblok zagen we in 2025 al mooie resultaten. Daar bloeiden honderden blauwe knopen, die volop wilde bijen, hommels, zweefvliegen en vlinders aantrokken.

In de Vijfheerenlanden hebben we dit jaar weer hard gewerkt aan moerasherstel in de Zouweboezem. Hier doen we sinds 2023 aan intensief beheer om de verruiging en verbossing van de rietlanden te beteugelen. We maaien bijvoorbeeld vaker, verwijderen boomstronken en voeren al het vrijkomende materiaal af. We hopen dat de natte rietlanden en pioniermoerassen zich zo uiteindelijk weer herstellen, waardoor moerasvogels als de porseleinhoen, purperreiger en roerdomp er leefgebied bij krijgen.

Cultuurhistorisch erfgoed

Het Zuid-Hollands Landschap zet zich ook in voor het cultuurhistorisch erfgoed in onze provincie. Voor Landgoed Rhijngest bij Oegstgeest kregen we in 2024 de subsidie rond om de cultuurhistorische waarde van het gebied te herstellen. Het afgelopen jaar zijn we gestart met het schoonmaken van de historische sloten, het herstellen van de slootkanten en het terugbrengen van doorkijkjes op het landgoed. Ook op Landgoed Mildenburg bij Oostvoorne zijn we begonnen met het herstel van de historische structuur. We hebben laanbomen aangeplant en historisch onderzoek gedaan, dat we de komende jaren als basis gaan gebruiken voor de herstelwerkzaamheden.

Bij Rhoon hebben we in 2025 eendenkooi Klein Profijt opgeknapt. Eendenschermen zijn vernieuwd, vangpijpen en vangarmen hersteld en er is veel knotwerk verricht. Belangrijk werk. Eendenkooien hebben namelijk cultuurhistorische waarde en trekken vanwege de rust veel broedvogels en overwinterende watervogels aan.

Toezicht en handhaving

Technologische ontwikkelingen gaan snel. In 2025 hebben wij daarop ingespeeld door beleid op te stellen voor bijvoorbeeld het gebruik van drones en geluidsapparatuur. In onze terreinen hebben we onze borden voorzien van een QR-code, die doorlinkt naar de actuele toegangsvoorwaarden van het Zuid-Hollands Landschap.

In 2025 hebben we ook een helder hondenbeleid ontwikkeld. Een groot deel van de processen-verbaal die onze boa's uitdelen betreft namelijk loslopende honden. Om duidelijkheid te scheppen, hebben we dit jaar met de boswachters goed bekeken in welke zones het geoorloofd is dat honden loslopen en waar honden aangelijnd moeten worden of verboden zijn. Het vernieuwde toegangsbeleid is te lezen [op de site van het Zuid-Hollands Landschap](#).

In 2025 hebben we onze pool met vrijwillige boswachters na een succesvolle pilot in 2024 uitgebreid (zie pagina 25 in dit jaarverslag). We zijn blij met deze extra ogen en oren in het veld!

En verder...

- ...hebben we ruim 2 hectare natuur in beheer gekregen bij de Oostpuntgriemd, aan de rand van Hoogvliet. Hiermee hebben we weer een nieuwe schakel in de ketting van natuurgebieden langs getijdenrivier de Oude Maas.
- ...zijn we in de Krimpenerwaard verder gegaan met het project 'Omhoog met het Veen', waarin we met behulp van veenmosmaaisel en aangepast waterbeheer de veenlaag willen laten groeien. We hebben in 2025 nieuwe locaties ingericht én zagen in de pilotlocatie goede resultaten: daar is intussen een mooie laag veenmossen ontstaan van 6 tot 10 centimeter.
- ...hebben we ons ingezet voor het terugbrengen van landschapselementen in Zuid-Holland. Zo ondersteunden we de gemeente Leiderdorp bij de organisatie van een heggen- en hagenactie, waarbij inwoners en organisaties gratis haagplanten konden aanvragen om de buurt te vergroenen.
- ...hebben we het tweede deel van de rietlanden opgeknapt in natuurgebied Klein Profijt bij Rhoon. We zagen in het voorjaar van 2025 al meteen effect van eerdere werkzaamheden: er bloeiden volop zomerklokjes en spindotters.
- ...telt het Spanjaards Duin bij 's-Gravenzande nu 1,5 hectare aan grijsduin. Het natuurgebied ontstond in 2008 vanuit opgespoten zand en is een Natura 2000-gebied. We hebben tot 2031 om er 9,6 hectare aan grijsduin te realiseren. De ontwikkeling lijkt nu goed op gang te komen.
- ...heeft de afsluiting van 25 bunkers in de Duinen van Oostvoorne in 2024 geleid tot meer vleermuizen: in 2024 telden we er 130, in 2025 al 162.



Naar een toekomstbestendig vrijwilligersbestand

In 2025 lag onze focus op het uitbreiden en aanvullen van onze vrijwilligersgroepen. Dat is nodig om ons vrijwilligersbestand toekomstbestendig te maken.

Nieuwe functies

Het aantal vrijwilligers van het Zuid-Hollands Landschap steeg van 472 in 2024 naar 517 in 2025. Onze pilot met vrijwillige boswachters in 2024 was een groot succes. Daarom hebben we de groep in 2025 uitgebreid naar twaalf personen. Deze vrijwillige boswachters heten publieksboswachters. Ze treden op als gastheer of gastvrouw in onze gebieden en melden

eventuele schade of problemen aan onze boa's en boswachters. Ook zijn we gestart met twee vrijwillige boa's en is in het Vinetaduin een nieuwe vrijwilligersgroep aan de slag gegaan. Allemaal extra oren, ogen én handen in het veld en daarmee een welkome hulp! Verder zijn we gestart met expertvrijwilligers: mensen uit een bepaald vakgebied, zoals IT, data-analyse en marketingcommunicatie, die hun kennis willen inzetten voor het Zuid-Hollands Landschap.

Nieuwe doelgroepen

Voor een toekomstbestendig vrijwilligersbestand is het belangrijk dat we meebewegen met de ontwikkelingen in de maatschappij. Onze vrijwilligersgroep vergrijst, dus moeten we ook nieuwe doelgroepen aanspreken. Drie collega's van het Zuid-Hollands Landschap hebben in 2025 een cursus gevolgd, waar ze meer leerden over de wensen van nieuwe doelgroepen.

Jongere mensen doen over het algemeen het liefst vrijwilligerswerk op projectmatige of incidentele basis. Met die insteek zijn we in 2025 in de Krimpenerwaard gestart met een flexpool van negen vrijwilligers, die na een oproep in de groepsapp helpt bij het uitstrooien van veenmosmaaisel. In 2026 willen we meer vrijwilligerswerk op projectbasis of incidentele basis gaan aanbieden.



Natuurwerkdag



Vrijwilligers Landgoed Mildenburg

Voor onze vrijwilligers

Onze vrijwilligers zijn ons dierbaar. Daarom hebben we voor hen onder andere een eindejaarsbijeenkomst en een vrijwilligersdag georganiseerd. Ook mochten nieuwe vrijwilligers elk kwartaal aansluiten bij de excursie op de onboardingsdagen van nieuwe, betaalde werknemers. In de Krimpenerwaard en Vijfheerenlanden hebben we voor de vrijwilligers kennisbijeenkomsten gehouden. In 2025 hebben we onder onze vrijwilligers een tevredenheidsonderzoek gehouden. Met de uitkomsten van dit onderzoek gaan we in 2026 aan de slag.

Programma De Groene Motor

Het Zuid-Hollands Landschap ondersteunde in 2025 duizenden vrijwilligers in het groen en erfgoed via het Programma De Groene Motor, mogelijk gemaakt door de provincie Zuid-Holland. Die steun bestond onder andere uit het uitlenen van gereedschap aan vrijwilligersgroepen. Ook leidden we vrijwilligers op. We organiseerden cursussen, bijvoorbeeld over het werken met de motorkettingzaag, bosmaaier, zeis en eenassige maaier en gaven een cursus veldhulpverlening. Vanuit het Cultuurfonds konden we dit jaar bovendien groene vouchers ter waarde van € 40.000 verdelen onder vrijwilligers in het groen. Zij hebben hiervoor onder andere plantmateriaal en gereedschap kunnen aanschaffen.



Vrijwilligers Stormpoldervloedbos



Dagpauwoog en aardhommel op koninginnekruid

Meer mensen betrekken bij natuur en landschap

In 2025 heeft de afdeling marketing, communicatie en fondsenwerving zich gericht op twee strategische pijlers in het meerjarenplan: ‘spreekbuis zijn voor de natuur’ en ‘meer mensen betrekken bij de natuur’. We riepen inwoners van Zuid-Holland op te tekenen voor het belang van gezonde oevers, vroegen mensen ons te steunen tijdens campagnes, gingen partnerschappen met bedrijven aan en probeerden mensen op allerlei manieren te informeren over de natuur in onze gebieden.

Onze beschermers

Steun van natuurliefhebbers is onmisbaar voor ons werk. In 2025 hebben 46.500 Beschermers ons gesteund met een structurele of éénmalige donatie. Onze vaste Beschermers ontvangen tweemaal per jaar het tijdschrift Blad, waarvoor we geregeld lof en waardering krijgen. Veel mensen willen op de hoogte blijven van natuurnieuws uit de provincie. Iedere maand ontvangen ruim 116.000 mensen onze nieuwsbrief en 65.000 mensen volgen ons op social media.

We geven ook informatie bij onze terreinen zelf, zowel bezoekersinformatie als tijdelijke informatie over projectwerkzaamheden. We vinden het belangrijk uit te leggen wat het bijzondere aan bepaalde plekken is en waarom we bepaalde regels hanteren. Dit draagt bij aan meer begrip voor werkzaamheden die nodig zijn voor natuurherstel en -behoud en zorgt voor meer naamsbekendheid van Stichting Het Zuid-Hollands Landschap.

Uiteraard zoeken we continu naar groei in de achterban, van geïnteresseerden die via onze nieuwsbrief op de hoogte willen blijven tot mensen die ons financieel steunen. Het werven van vaste Beschermers is uitdagend en heeft onze aandacht.

Campagnes

Met campagnes willen we nieuwe mensen betrekken bij de natuur in onze provincie. In 2025 hebben we twee grote publiekscampagnes gedaan. In het voorjaar voerden we een campagne, waarbij we het belang van gezondere oevers benadrukten. We riepen onze achterban in een manifest op zich hiervoor uit te spreken. In totaal 9.216 mensen hebben het manifest ondertekend. Onze directeur heeft dit -als zichtbare steun voor het werk dat wij samen met onze partners doen- aangeboden aan de (toenmalig) gedeputeerde van de provincie: Berend Potjer. Aan het einde van het jaar hebben we daarnaast een uitgebreide campagne gevoerd om nieuwe Beschermers te betrekken. Dit heeft vijfhonderd nieuwe Beschermers opgeleverd.



Zuid-Hollands Aankoopfonds

In 2025 gaf de campagne voor het Zuid-Hollands Aankoopfonds onze ambitie om natuur uit te breiden extra kracht. Dankzij de betrokkenheid van onze Beschermers en donateurs haalden we ruim €110.000 aan giften op. Met het Zuid-Hollands Aankoopfonds vergroten we onze slagkracht om snel grond aan te kopen wanneer zich kansen voordoen. Die snelheid is essentieel in een provincie waar ruimte schaars is en natuur onder druk staat. Eigendom biedt ons de regie over beheer en bestemming en garandeert dat deze gronden blijvend natuur worden. Onze ambitie is jaarlijks 10 tot 50 hectare grond aan te kopen. Daarbij kiezen we bewust voor percelen die bestaande natuurgebieden versterken, verbinden en ontbrekende schakels vormen binnen het Natuurnetwerk Nederland.

In de media

Dit jaar is het Zuid-Hollands Landschap veel op de regionale en landelijke tv te zien geweest.

- Voor het programma BinnensteBuiten is Landgoed Mildenburg met de stinzentuin gefilmd. (https://npo.nl/start/serie/binnenstebuiten/seizoen-11_1/binnenstebuiten_3078/afspelen)

- Vroege Vogels maakte uitzendingen over de Slikken van Voorne ([Vroege Vogels | NPO Start](https://npo.nl/start/serie/vroege-vogels/seizoen-25/vroege-vogels_413/afspelen)) en het Stormpoldervloedbos/De Zaag. (https://npo.nl/start/serie/vroege-vogels/seizoen-25/vroege-vogels_413/afspelen)
- In het najaar heeft RTV Krimpenerwaard een drieluik uitgezonden over de verschillende stadia van natuurontwikkeling. ([ZuidHollands Landschap - Natuurbeheer Krimpenerwaard](#))

Met zowel Vroege Vogels als RTV Krimpenerwaard zijn we in gesprek over nieuwe uitzendingen in 2026.

Bedrijfspartners

We zijn in 2025 gestart met het opnieuw vormgeven en heractiveren van bedrijfspartnerschappen. We hebben drie niveaus van partnerschap uitgewerkt: 'koperwiek', 'zilverreiger' en 'goudvink'. Daarnaast blijft maatwerkpartnerschap altijd mogelijk. We hebben in dit opstartjaar al zestien nieuwe bedrijfspartners mogen verwelkomen. Een groot deel daarvan heeft een meerjarentoezegging gedaan. We zijn dankbaar voor hun vertrouwen.



Krimpenerwaard



Verandamarkt bezoekerscentrum Tenellaplas

Bezoekerscentrum

Ons bezoekerscentrum in Tenellaplas zien we met de jaren populairder worden. We willen het bezoekerscentrum laten groeien tot een centrale plek die cohesie in de buurt bevordert. We willen geregeld events organiseren waar lokale initiatieven een plek krijgen. Het bezoekerscentrum koppelt zo natuurbeleving aan recreatie en waardering voor het lokale.

Bij het bezoekerscentrum zijn afgelopen zomer weer een Verandamarkt en een Duinendag gehouden. Met respectievelijk 500 en 450 bezoekers waren de dagen een succes. Dit jaar hebben we bovendien voor het eerst een Wintermarkt georganiseerd. Met circa 1.500 bezoekers was dat een heel geslaagd evenement, dat we ook voor 2026 op de planning hebben gezet.



Troposcatter

Restauratie troposcatter

Dankzij een bijzondere bijdrage van het Cultuurfonds kunnen we de restauratie van de troposcatter gaan uitvoeren. De Amerikaanse troposcatter is een overblijfsel uit de Koude Oorlog. De grote antenne-installatie maakt deel uit van ons gebied Vinetaduin en is een markant object aan de Strandboulevard van Hoek van Holland. In Nederland zijn slechts twee objecten uit de Koude Oorlog beschermd als rijksmonument, waarvan de troposcatter er één is. De antenne-installatie heeft echter zwaar te lijden onder de ligging aan zee. Met de bijdrage van onder andere het Cultuurfonds is de troposcatter nu veiliggesteld voor toekomstige generaties.



Duinvalleien Duinen van Oostvoorne

Postcode Loterij

Dankzij steun van de Postcode Loterij kon het Zuid-Hollands Landschap ook in 2025 weer flink wat projecten uitvoeren. Graag lichten we er een aantal uit:

■ Griendwerk

Boswachters, vrijwilligers en aannemers waren in de winterperiode weer druk bezig in onze grienden. Dat is vaak zwaar handwerk en daardoor erg duur. De steun van de Postcode Loterij maakt dit beheer mogelijk. Belangrijk, want zo houden we een bijzonder cultuurlandschap in stand, waar spindotters en zomerklokjes groeien en amfibieën, vogels en vlinders een thuis vinden.

■ Duinvalleien

We hebben met steun van de Postcode Loterij de duinvalleien in de Duinen van Oostvoorne en het Vinetaduin kunnen vergroten. Door breder uit te maaien en daarmee ruigte en struiken te verwijderen, hebben we specifieke planten in duinvalleien meer ruimte gegeven. Ook insecten, amfibieën, vogels en kleine zoogdieren profiteren daarvan.

■ Levend archief

Het Zuid-Hollands Landschap werkt onder andere samen met Stichting Het Levend Archief aan het herstel van de leefomgeving van inheemse planten. In Zuid-Holland richten we ons op de kleine valeriaan als iconsoort. We willen de groeilocaties borgen en het belang van behoud duidelijk maken aan het publiek. Daarom hebben we in 2025 veldonderzoek gedaan en samen met FLORON meegewerkt aan een reportage van het radioprogramma Vroege Vogels.

Een bewogen jaar

In 2025 kregen we binnen het managementteam helaas te maken met trieste omstandigheden van personele aard. Om de organisatie effectief te kunnen blijven leiden, hebben we daarom de managementaansturing aangepast. Ondanks deze hevige tegenslag heeft de organisatie niet alleen extern haar doelen bereikt, maar zijn ook intern goede resultaten geboekt.

Uitstroom en uitval

Medewerkers zijn het kapitaal van de organisatie. Aandacht voor het personeel is daarom belangrijk. Dit leidde de afgelopen jaren tot meer tevreden medewerkers en minder uitstroom en uitval. Desondanks was het ziekteverzuim in 2025 met een percentage van 6,8% (in 2024: 3,6%) relatief gezien erg hoog. Dit kwam met name door langdurig zieken. Dieptepunten waren de langdurige uitval van een collega, wat impact had op de managementaansturing en het overlijden van een van onze collega's.

Dit jaar zijn enkele ervaren collega's met hun welverdiende pensioen gegaan en er zijn weer nieuwe collega's aangenomen. Twee collega's die bij ons een driejarige BBL-opleiding hebben gevolgd zijn in 2025 doorgestroomd naar de functie Boswachter Uitvoering.



Boswachter Savannah

Stagiairs

Het Zuid-Hollands Landschap is een erkend stagebedrijf voor mbo'ers en wij bieden stagemogelijkheden aan voor bijvoorbeeld hbo en universiteit. Dit jaar hebben wij veertien stagiairs een mooie stageplaats kunnen bieden. Om verschillende redenen is dat voor onze organisatie positief. Aan de ene kant hopen we dat de leerlingen na het afronden van hun studie bij onze organisatie willen gaan werken. Aan de andere kant dragen wij als organisatie graag bij aan het vergroten van het kennisniveau binnen onze sector. Stagiairs brengen ons bovendien nieuwe kennis, frisse ideeën, beheeradviezen, beheerplannen en in het geval van de 'groene stages' ook veel extra handen buiten in het bos- en natuurbeheer.

Samenkomen

Onze functioneringscyclus werpt duidelijk zijn vruchten af. Naast de vaste werkoverleggen bespreken leidinggevenden drie keer per jaar met medewerkers de voortgang van hun persoonlijke doelen. Ook in 2025 zat het personeel niet stil: we organiseerden vier boeiende ontmoetingen op verschillende locaties. Deze bijeenkomsten stonden in het teken van inhoudelijke thema's, organisatieontwikkelingen en natuurlijk gezellig bijpraten.

Management Drives

Management Drives is een groot succes binnen onze organisatie. Het systeem vertaalt complexe, menselijke drijfveren naar een eenvoudige, visuele taal in kleuren, die direct inzicht geeft in wat mensen motiveert. Management Drives (MD)

is een vast onderdeel geworden van het *onboarden* van nieuwe medewerkers en wordt ook frequent toegepast binnen afdelingen en het managementteam. Ook de raad van toezicht is dit jaar met het systeem aan de slag gegaan.

Diverse teams hebben bovendien onder leiding van onze MD-adviseur gekeken waar de krachten en valkuilen liggen en welke ontwikkelstappen ieder teamlid kan zetten, zodat een nog beter team ontstaat.

Tevredenheidsonderzoek

We hebben in 2025 een medewerkerstevredenheidsonderzoek laten uitvoeren, waaraan 82 procent van de medewerkers deelnam. Dit in navolging van het tevredenheidsonderzoek in 2022. Met een vooruitgang op bijna alle onderwerpen ten opzichte van 2022 en een algemene score van een 7,4 zijn we heel tevreden. De belangrijkste conclusies: de individuele werkbeleving is verbeterd, de betrokkenheid is gegroeid en de samenwerking binnen de teams is sterk. Als aandachtspunt kwam naar voren dat onder andere de bedrijfsprocessen voor een deel van onze collega's een remmende factor zijn. Het is een mooie doelstelling om daaraan het komende jaar te werken.

Arbo en veiligheid

Er is op diverse bedrijfsonderdelen nieuw beleid ontwikkeld, onder andere op het gebied van arbo en veiligheid. Het doel hiervan is iedereen veilig en gezond te laten werken. Om het beleid te borgen in de organisatie is in 2025 gestart met een preventieteam dat zich onder andere zal bezighouden met de actualisering van de risico-inventarisatie en -evaluatie (RI&E). Dit team is verdeeld over de hele organisatie. De teamleden houden in hun eigen vakgebied de risico's tijdens het werk goed in de gaten en nemen de juiste voorzorgsmaatregelen. Daarnaast is een preventiemedewerker aangesteld, die het plan van aanpak bewaakt en onder de aandacht brengt bij het preventieteam en de leidinggevenden. Hiermee staat veilig werken bij het Zuid-Hollands Landschap goed op de kaart. Daarnaast is

een Integriteitsbeleid en Beleid Ongewenst Gedrag opgesteld.

Controle

In 2025 is de interne audit geweest voor de Wet politiegegevens (Wpg), een verplichte controle voor organisaties die politiegegevens verwerken. De audit betrof de periode 2021-2024 en is goed gegaan. Er waren drie kleine verbeterpunten. Hiermee gaan we in 2026 aan de slag.

Kostenbesparing

Kostenbesparing blijft hoog op de agenda staan. Er zijn dit jaar diverse contracten en verzekeringen onder de loep genomen om te zien of er betere afspraken gemaakt kunnen worden voor minder kosten. Ook is flink bezuinigd door over te stappen naar andere leveranciers, bijvoorbeeld op het gebied van ICT en telefonie. Daarnaast is veel tijd en aandacht besteed aan de aanvraag van subsidies, onder andere voor opleidingen. Verder is bezuinigd op de uitgaven van personeelsbijeenkomsten en geschenken en is de werkkostenregeling efficiënter ingezet, waardoor we lagere lasten hebben.



Vrijwilligers

In 2025 hebben we ons actief gericht op het toekomstbestendiger maken van ons vrijwilligersbestand. Op pagina 25 leest u hoe wij het afgelopen jaar bezig zijn geweest met het uitbreiden en aanvullen van onze vrijwilligersgroepen.



4. Jaarrekening 2025

4. Jaarrekening 2025

De jaarrekening bestaat uit de volgende onderdelen:

- Vaststelling en goedkeuring jaarrekening
- Balans per 31 december per verslagjaar
- Staat van baten en lasten over verslagjaar
- Resultaatbestemming over verslagjaar
- Kasstroomoverzicht over verslagjaar
- Toelichting jaarrekening
- Toelichting op de balans
- Reserves en fondsen
- Toelichting op de staat van baten en lasten
- Overige gegevens
- Bijlagen

Vaststelling en goedkeuring jaarrekening

De raad van toezicht van de Stichting 'Het Zuid-Hollands Landschap' heeft de jaarrekening en het bijbehorende activiteiten- en bestuursverslag, inclusief verantwoordingsverklaring van het jaarverslag, goedgekeurd op 08-06-2025.

Bestuur

J.A.W. Bisschops

W.g.

Raad van toezicht

L.A. van Driel (voorzitter)

W.g.

S.M.A. Rodts (voorzitter Auditcommissie)

W.g.

J.F. Weber

W.g.

J.L. van der Knaap (per 1 aug 2025)

W.g.

M.M.J. Allessie

W.g.

Balans per 31 december 2025

(Na resultaatbestemming)

	31 DECEMBER 2025	31 DECEMBER 2024
ACTIVA		
x € 1.000		
Immateriële vaste activa [1]	178	221
Materiële vaste activa [2]	1.039	1.035
	1.217	1.256
Vorraden [3]	14	8
Vorderingen en overlopende activa [4]	7.134	7.978
Effecten [5]	0	7
Liquide middelen [6]	6.856	6.915
	14.004	14.908
Totaal	15.221	16.164
PASSIVA		
x € 1.000		
RESERVES EN FONDSSEN		
Reserves		
• Continuïteitsreserve [7]	1.400	2.700
• Bestemmingsreserves [8]	2.933	2.331
	4.333	5.031
FONDSSEN		
• Bestemmingsfondsen [9]	2.359	2.700
	2.359	2.700
Voorzieningen [10]	231	130
Schulden en overlopende passiva [11]	8.300	8.304
Totaal	15.222	16.164

Staat van baten en lasten over 2025

x € 1.000

	WERKELIJK 2025	BEGROOT 2025	WERKELIJK 2024
BATEN			
BATEN [12]			
• Baten van particulieren	3.062	2.313	2.933
• Baten van bedrijven	508	139	380
• Baten van loterijorganisaties	1.250	1.259	1.125
• Baten van subsidies van overheden	6.986	4.498	6.432
	11.806	8.209	10.870
• Baten als tegenprestatie voor de levering van producten en/of diensten	1.928	9.267	1.478
• Overige baten	125	-39	36
Som van de baten	13.859	17.437	12.385

LASTEN

BESTEED AAN DOELSTELLINGEN [13]			
• Natuurbeheer	3.806	3.572	3.347
Kwaliteitsborging / Monitoring /	260	414	214
• Recreatie	872	1.026	1.201
• Communicatie	961	971	870
• Ontwikkeling	0	0	41
• Beheer objecten	553	543	601
• Opstallen	593	0	408
• De Groene Motor	499	0	584
• Vrijwilligers	0	0	0
• Projecten	6.149	8.335	5.102
	13.693	14.851	12.369
Wervingskosten [14]	731	624	652
Kosten beheer en administratie [15]	545	1.238	140
Som van de lasten	14.969	16.713	13.162
Saldo voor financiële baten en lasten	-1.110	724	-777
Saldo financiële baten en lasten [16]	71	0	104
Bijzondere baten en lasten	0	0	-4.093
Saldo van baten en lasten	-1.039	724	-4.766

Resultaatbestemming

x € 1.000

	WERKELIJK 2025	BEGROOT 2025	WERKELIJK 2024
Saldo van baten en lasten	-1.039	724	-4.766
BESTEMMING SALDO VAN BATEN EN LASTEN:			
Toevoeging/onttrekking aan:			
• Continuïteitsreserve	-1.300	0	-700
• Bestemmingsreserves*	601	67	-4.196
• Bestemmingsfondsen	-340	381	130
	-1.039	448	-4.766

Voor een nadere onderverdeling verwijzen wij u naar de toelichting op de balans.

* In de bestemmingsreserves was een deel van de reserve niet direct vrij beschikbaar, in boekjaar 2025 is besloten om in het resultaat een verlies te realiseren van 600k euro dat betrekking heeft op SNL 2023. Deze keuze is gemaakt, gezien de onzekerheid over eventuele lastenverlichting omtrent de lopende SNL-projecten. Wel is in boekjaar 2026 een aanvraag ingediend voor een SNL-reparatie subsidie.



Kasstroomoverzicht over 2025

x € 1.000 (Volgens de indirecte methode)

	2025	2024
KASSTROOM UIT OPERATIONELE ACTIVITEITEN		
Bedrijfsresultaat	-1.039	-4.766
Aanpassingen voor:		
Afschrijvingen	224	312
Mutatie bestemmingsreserves	0	2
Mutatie voorzieningen	99	21
	324	334
Verandering in werkkapitaal:		
Voorraden en onderhanden werk	1.015	373
Vorderingen en overlopende activa	844	1.407
Effecten	7	4.479
Kortlopende schulden (excl. schulden aan kredietinstellingen)	-4	1.092
	1.861	7.351
Kasstroom uit bedrijfsoperaties	1.146	2.919
KASSTROOM UIT INVESTERINGSACTIVITEITEN		
Investeringen in immateriële vaste activa	-25	-56
Investeringen in materiële vaste activa	-192	-78
Desinvesteringen in immateriële vaste activa	-30	0
Desinvesteringen in materiële vaste activa	31	28
Mutaties overige financiële vaste activa	720	1.500
Kasstroom uit investeringsactiviteiten	505	1.393
KASSTROOM UIT FINANCIERINGSACTIVITEITEN		
Mutatie langlopende schulden	-2.211	-1.879
Kasstroom uit financieringsactiviteiten	-2.211	-1.879
Mutatie geldmiddelen	-560	2.433
TOELICHTING OP DE GELDMIDDELEN		
Stand per 1 januari	6.914	4.481
Mutatie geldmiddelen	-560	2.433
Stand per 31 december	6.354	6.914

Toelichting jaarrekening

ALGEMEEN

Richtlijnen/keurmerken

De jaarrekening 2025 is ingericht conform de Richtlijn 650 Fondsenwervende Organisaties. De richtlijn vormt een essentieel onderdeel van de beoordelingen die worden verricht door het Centraal Bureau Fondsenwerving (CBF) in het kader van het CBF-Keurmerk.

Vergelijking met voorgaand jaar

De gehanteerde grondslagen van waardering en van resultaatbepaling zijn ongewijzigd gebleven ten opzichte van het voorgaande jaar, met uitzondering van de toegepaste stelselwijzigingen zoals opgenomen in de desbetreffende paragrafen.

Afrondingen

Over het algemeen zijn de getallen in deze jaarrekening afgerond in duizenden euro's. Hierdoor kunnen er verschillen ontstaan met de totaalstelling als de afzonderlijke reeds afgeronde getallen worden opgeteld.

Schattingen

Om de grondslagen en regels voor het opstellen van de jaarrekening te kunnen toepassen, is het nodig dat de directie zich over verschillende zaken een oordeel vormt en schattingen maakt die essentieel kunnen zijn voor de in de jaarrekening opgenomen bedragen. Indien het voor het geven van het vereiste inzicht noodzakelijk is, is de aard van deze oordelen en schattingen inclusief de bijbehorende veronderstellingen opgenomen bij de toelichting op de desbetreffende jaarrekeningposten. Het al dan niet opnemen van een voorziening in verband met de VGG-procedure is in belangrijke mate onderhevig aan de oordelen en schattingen, welke zijn toegelicht onder de niet uit de balans blijvende verplichtingen.

Bijzondere waardeverminderingen van vaste activa

Op iedere balansdatum wordt beoordeeld of er aanwijzingen zijn dat een vast actief aan een bijzondere waardevermindering onderhevig kan zijn. Indien dergelijke indicaties aanwezig zijn, wordt de realiseerbare waarde van het actief vastgesteld. Indien het niet mogelijk is de realiseerbare waarde voor het individuele actief te bepalen, wordt de realiseerbare waarde bepaald van de kasstroomgenererende eenheid waartoe het actief behoort. Van een bijzondere waardevermindering is sprake als de boekwaarde van een actief hoger is dan de realiseerbare waarde; de realiseerbare waarde is de hoogste van de opbrengstwaarde en de bedrijfswaarde.

Valuta

De jaarrekening is opgesteld in euro's. Vorderingen, schulden en verplichtingen in vreemde valuta worden omgerekend tegen de koers per balansdatum. Transacties in vreemde valuta gedurende de verslagperiode worden in de jaarrekening verwerkt tegen de koers van afwikkeling. Eventuele koersverschillen worden opgenomen in de staat van baten en lasten.

GRONDSLAGEN VOOR BALANSWAARDERING

Algemeen

De waardering van activa en passiva vindt plaats op basis van historische kosten. Tenzij bij de desbetreffende grondslag voor de specifieke balanspost anders wordt vermeld, worden de activa en passiva opgenomen tegen nominale waarde.

Immateriële vaste activa

- Software
Onder deze post is de investering in software opgenomen die niet fysiek op de locatie aanwezig is, maar waarvan via een portal op internet gebruik wordt gemaakt. Op de investeringen die worden gemaakt om de applicaties bedrijfsspecifiek te maken, wordt afgeschreven. De waarde wordt bepaald tegen verkrijgingsprijs verminderd met de afschrijvingen. De afschrijvingen worden berekend op basis van een vast percentage van de verkrijgingsprijs.

Materiële vaste activa

Direct in gebruik voor de doelstelling

- Natuurterreinen
In de jaarrekening wordt het bezit aan terreinen gewaardeerd op een symbolisch bedrag van €1 omdat de onroerende bezittingen duurzaam aan het economisch proces zijn onttrokken.
- Opstallen
De opstallen zijn gewaardeerd tegen verkrijgingsprijs verminderd met de afschrijvingen. De afschrijvingen worden berekend op basis van een vast percentage van de verkrijgingsprijs.
- Vakantiewoningen
Het Zuid-Hollands Landschap bezit twee vakantiewoningen die via een intermediair worden verhuurd aan particulieren.

Bedrijfsmiddelen

- Machines en dienstauto's
De machines en dienstauto's zijn gewaardeerd tegen verkrijgingsprijs verminderd met de afschrijvingen. De afschrijvingen worden berekend op basis van een vast percentage van de verkrijgingsprijs.
- Inventaris
De inventaris bestaat uit kantoormeubilair, computerapparatuur en overige software. De inventaris is gewaardeerd tegen verkrijgingsprijs verminderd met de afschrijvingen. De afschrijvingen worden berekend op basis van een vast percentage van de verkrijgingsprijs.

De afschrijvingspercentages zijn vastgesteld aan de hand van de verwachte economische levensduur van de bedrijfsmiddelen.

Financiële instrumenten

Onder de financiële instrumenten worden zowel primaire financiële instrumenten, zoals vorderingen en schulden, als financiële derivaten verstaan. Voor de grondslagen van primaire instrumenten wordt verwezen naar de behandeling per balanspost. De Stichting heeft geen financiële derivaten.

Effecten

De effectenportefeuille bestaat uit aandelen, obligaties, alternatieve beleggingen en liquide middelen. De ter beurze genoteerde aandelen, obligaties en alternatieve beleggingen behoren tot een handelsportefeuille en worden gewaardeerd op de beurswaarde per balansdatum, waarbij zowel ongerealiseerde als gerealiseerde waardeveranderingen direct in de staat van baten en lasten worden verantwoord.

Vorraden

De voorraden in het kader van de doelstelling bestaan uit artikelen die voor de verkoop zijn bestemd. De voorraden zijn gewaardeerd tegen de verkrijgingsprijs of vervaardigingswaarde.

Vorderingen

De vorderingen zijn gewaardeerd tegen nominale waarde. Voor eventuele oninbaarheid van vorderingen wordt een voorziening getroffen. In 2025 is er een voorziening voor oninbaarheid van vorderingen (waaronder debiteuren) opgenomen.

Liquide middelen

De liquide middelen zijn gewaardeerd tegen nominale waarde.

Reserves en fondsen

De bestemmingsreserves zien toe op het deel van het eigen vermogen dat wordt afgezonderd omdat daaraan door de directeur-bestuurder een beperkte bestedingsmogelijkheid is gegeven. De bestemmingsfondsen zien toe op het deel van het vermogen dat wordt afgezonderd omdat daaraan door derden een beperkte bestedingsmogelijkheid is gegeven.

Voorzieningen

Voorziening jubilea: De voorziening jubilea wordt opgenomen tegen de contante waarde van de verwachte uitkeringen gedurende het dienstverband. Bij de berekening van de voorziening wordt onder meer rekening gehouden met verwachte salarisstijgingen en de blijfkans. Bij het contant maken is de marktrente van hoogwaardige ondernemingsobligaties ad 3% (2024 was 3%) als disconteringsvoet gehanteerd.

Voorziening groot onderhoud: De voorziening ter gelijkmatige verdeling van lasten voor groot onderhoud van gebouwen wordt bepaald op basis van de te verwachten kosten over een reeks van jaren. Het uitgevoerde onderhoud wordt ten laste van deze voorziening gebracht. De voorziening is gevormd voor de operationeel gebruikte opstallen zijnde het bezoekerscentrum Tenellaplas, beide vakantiewoningen en het regiokantoor Veenweiden.

Kortlopende schulden

Schulden met een looptijd van korter dan 1 jaar worden opgenomen onder de kortlopende schulden.

Langlopende schulden

Schulden met een looptijd van langer dan 1 jaar worden opgenomen onder de langlopende schulden.

GRONDSLAGEN VOOR WAARDERING VAN DE STAAT VAN BATEN EN LASTEN

Algemeen

Baten en lasten worden bepaald met inachtneming van de hiervoor reeds vermelde grondslagen van waardering en toegerekend aan het verslagjaar waarop zij betrekking hebben. Winsten worden verantwoord in het jaar waarin de prestaties zijn verricht en afgerond. Verliezen worden in aanmerking genomen in het jaar waarin deze voorzienbaar zijn.

Baten en lasten van activiteiten, welke per balansdatum nog niet zijn afgerond, worden verantwoord als respectievelijk vooruit ontvangen en vooruitbetaald.

Kosten zijn direct toegerekend aan de doelstellingen, werving baten en beheer en administratie.

De niet direct toe te wijzen kosten zijn als volgt verdeeld over kosten doelstelling, wervingskosten en kosten beheer en administratie:

Personeelkosten zijn verwerkt in het uurtarief en worden verdeeld op basis van geschreven uren.

Huisvestingskosten zijn verwerkt in het uurtarief en worden verdeeld op basis van geschreven uren.

Afschrijvingskosten zijn verwerkt in het uurtarief en worden verdeeld op basis van geschreven uren.

Overige kosten zijn verwerkt in het uurtarief en worden verdeeld op basis van geschreven uren.

Baten van particulieren

Baten uit erfstellingen en legaten worden verantwoord in het boekjaar waarin de omvang betrouwbaar kan worden vastgesteld.

Beschermersinkomsten en periodieke schenkingen worden verantwoord in de periode waar ze betrekking op hebben.

Donaties en giften worden verantwoord op het moment dat de gelden zijn ontvangen."

Baten van bedrijven

Baten van bedrijven worden verantwoord in het boekjaar waar ze betrekking op hebben.

Baten van loterijorganisaties

Baten van loterijorganisaties worden verantwoord in het boekjaar waarin de bate definitief is toegezegd.

Baten van subsidies van overheden

Subsidiebaten voor verwervingen en projecten en de daarmee samenhangende lasten worden verantwoord naar rato van de voortgang. De voortgang van het project of de verwerving wordt bepaald aan de hand van de hiervoor gemaakte kosten.

Overheidssubsidies voor de exploitatie worden verantwoord in het jaar van toekenning.

Voor projecten waarvoor overheidssubsidie wordt verkregen waaraan een terugbetalingsverplichting is verbonden bij het niet besteden van de subsidie overeenkomstig de subsidievoorwaarden, worden baten verantwoord bij het aangaan van een verplichting tot besteding overeenkomstig de subsidievoorwaarden.

Baten als tegenprestatie voor de levering van producten en/of diensten

Baten als tegenprestatie voor de levering van producten en/of diensten worden verantwoord in het boekjaar, waarin de levering plaatsvindt en/of de dienst is verricht.

Overige baten

Overige baten worden verantwoord in het boekjaar, waarin de omvang betrouwbaar kan worden vastgesteld en in de overige baten is tevens inbegrepen de mutatie onderhanden projecten.

Lasten

De lasten worden toegerekend aan het verslagjaar waarop zij betrekking hebben.

Pensioenen

Het Zuid-Hollands Landschap heeft haar pensioenen ondergebracht bij Stichting BPL-Pensioenen (BPL). De beleidsdekkingsgraad van BPL bedroeg 133,3% per 31 december 2025 (115,2% per 31 december 2024). De pensioenregeling kwalificeert als een middelloonregeling. Het pensioengevend salaris was in 2025 gemaximeerd tot € 75.864. De jaarlijkse premie die voor rekening komt van de werkgever bedraagt maximaal 19,09% (in 2024: 19,09%) van het pensioengevend salaris. De pensioenverplichtingen worden gewaardeerd volgens "verplichting aan pensioenuitvoerder benadering". In deze benadering wordt aan de pensioenuitvoerder te betalen premie als een last in de winst- en verliesrekening verantwoord. Ultimo 2025 zijn er evenals in 2024 geen verplichtingen waarvoor een pensioenvoorziening is opgenomen. Aanvullend op de basispensioenregeling van BPL is er een Excedentregeling waarvoor de gehele premie ten laste komt van de werkgever tot een salaris van € 137.800.

Afschrijvingen

De afschrijvingen zijn berekend door middel van vaste percentages van de aanschafwaarde, op basis van de verwachte economische levensduur. Boekwinsten en -verliezen bij verkoop van de vaste activa zijn begrepen onder de post overige baten.

Financiële baten en lasten

De financiële baten en -lasten betreffen de op de verslagperiode betrekking hebbende renteopbrengsten en -kosten van uitgegeven en ontvangen leningen en tegoeden.

Grondslagen voor balanswaardering

Het kasstroomoverzicht wordt opgesteld volgens de indirecte methode.

Kasstroom in vreemde valuta worden omgerekend tegen een geschatte gemiddelde koers.

Rentebaten en soortgelijke opbrengsten, alsmede rentelasten en soortgelijke kosten, worden opgenomen onder de kasstroom uit operationele activiteiten.



Huys te Warmont

Toelichting op de balans

x € 1.000

ACTIVA

VASTE ACTIVA

IMMATERIËLE VASTE ACTIVA [1]

Het verloop van de immateriële vaste activa wordt als volgt weergegeven:

	Software	Totaal huidig boekjaar 2025	Totaal voorgaand boekjaar 2024
Boekwaarde per 1 januari	221	221	255
Investeringsen	26	26	57
Afschrijvingen	-69	-69	-91
	-43	-43	-34
Boekwaarde per 31 december	178	178	221

MATERIËLE VASTE ACTIVA [2]

Het verloop van de materiële vaste activa wordt als volgt weergegeven:

	Direct in gebruik voor de doelstelling	Bedrijfsmiddelen	Totaal huidig boekjaar 2025	Totaal voorgaand boekjaar 2024
Boekwaarde per 1 januari	563	473	1.035	1.204
Investeringsen	24	167	192	78
Desinvesteringsen	-2	-30	-33	-27
Afschrijvingen	-53	-102	-155	-220
	-32	35	4	-169
Boekwaarde per 31 december	531	508	1.039	1.035

Voor een gedetailleerd overzicht van de immateriële- en materiële vaste activa verwijzen wij u naar de bijlage.

Afschrijvingspercentages:

- Direct in gebruik voor de doelstelling 0-10%
- Bedrijfsmiddelen 10-25%
- Software 20-50%

Toelichting op de balans

x € 1.000

De activa betreffende de 'direct in gebruik voor de doelstelling' bestaan uit:

A. NATUURTERREINEN

(in eigendom of met beperkte rechten)

	2025 hectare	2024 hectare
Stand per 1 januari	4.897	4.770
Mutaties		
- Eigendom	-3	124
- Beheer	0	0
- Erfpacht	6	21
- correctie CMSi	-1	-19
Stand per 31 december	4.898	4.897

B. OPSTALLEN

De bezittingen die rechtstreeks in gebruik zijn voor de doelstelling betreffen vakantiewoningen en regiokantoren die het Zuid-Hollands Landschap zonder subsidie heeft aangekocht of gebouwd.

VLOTTENDE ACTIVA

VOORRADEN [3]

Direct beschikbaar voor de doelstelling

	2025	2024
Winkelvoorraad Bezoekerscentrum Tenellaplas	14	8
	14	8

De voorraden betreffen de winkelvoorraad. De winkelvoorraden betreffen artikelen voor de verkoop zoals boeken, kaarten en educatiematerialen.

VORDERINGEN EN OVERLOPENDE ACTIVA [4]

	2025	2024
Debiteuren	794	875
Overige vorderingen en overlopende activa	6.341	7.103
	7.134	7.978

De vorderingen en overlopende activa houden direct verband met de realisatie van de doelstelling van de organisatie.

Debiteuren

	2025	2024
Openstaand saldo	794	877
Voorziening voor dubieuze debiteuren	0	-2
	794	875

Een voorziening voor oninbare debiteuren is opgenomen in boekjaar 2024. Deze voorziening loopt af in boekjaar 2025.

Voorziening dubieuze debiteuren

	2025	2024
Stand per 1 januari	-2	-2
Onttrekking	2	0
Stand per 31 december	0	-2

Toelichting op de balans

x € 1.000

Belastingen en premies sociale verzekeringen	2025	2024
Omzetbelasting	0	0
Dividendbelasting	0	1
Pensioenpremies	0	232
	0	232

Overige vorderingen en overlopende activa

Ministerie RVO (subsidieregeling Natuur en Landschap)	2.835	3.570
Provincie Zuid-Holland (subsidieregeling De Groene Motor en Recreatie)	558	435
Vooruitbetaalde bedragen	55	77
Nog te ontvangen bedragen	1.730	1.516
Nog te ontvangen subsidiegelden voor projecten	1.162	1.505
	6.341	7.103

EFFECTEN [5]

Beleggingsportefeuille

	2025		2024	
	€	%	€	%
Voor belegging beschikbare middelen	0	0%	7	100%
	0	0%	7	100%

LIQUIDE MIDDELEN [6]

	2025	2024
Banktegoeden	6.854	6.914
Kas	0	0
Kruisposten	2	1
	6.856	6.915

De liquide middelen staan ter vrije beschikking aan de stichting en zijn benodigd voor de bedrijfsvoering.

Toelichting op de balans

x € 1.000

PASSIVA

CONTINUÏTEITSRESERVE [7]	2025	2024
Stand per 1 januari	2.700	3.400
Mutatie	-1.300	-700
Stand per 31 december	1.400	2.700

De hoogte van de Continuïteitsreserve gebaseerd op een risicoanalyse. De uitkomst van de noodzakelijke hoogte van de Continuïteitsreserve uitgaande van de risicoanalyse bedraagt € 1.400. Per einde 2025 is er een onttrekking geweest van €1.300.000 naar reserve toekomstige bestedingen.

BESTEMMINGSRESERVES [8]	2025	2024
Aankoop en beheer nieuwe terreinen	879	849
Toekomstige bestedingen	1.205	916
Verbinden met mensen	19	20
Egalisatie reserve	438	50
Opstallen	391	497
	2.933	2.331

Aankoop en beheer nieuwe terreinen	2025	2024
Stand per 1 januari	849	3.344
Mutatie (saldo van toevoegingen en onttrekkingen)	31	-2.495
Stand per 31 december	879	849

Toekomstige bestedingen	2025	2024
Stand per 1 januari	916	1.652
Mutatie (saldo van toevoegingen en onttrekkingen)	289	-736
Stand per 31 december	1.205	916

De doelstelling van deze reserve betreft het toekomstbestendig maken en houden van de statutaire doelstelling van de stichting door te anticiperen op kansen die voor het Zuid-Hollands Landschap belangrijk zijn in haar ontwikkeling. Dat kan zijn vanwege politieke veranderingen of ontwikkelingen waar wij vanuit strategisch oogpunt op moeten reageren. Voorbeelden vanuit het recente verleden zijn de stikstofdepositie, natuurgraven in de Bonnenpolder, Buijtenland van Rhooon etc. Ook in het geval van het beperken van (imago)schade kan een beroep worden gedaan op deze reserve voor extra inzet van mensen en middelen. Veelal zijn de kosten die gemoeid gaan met deze onderwerpen niet voorzien of opgenomen in de reguliere begroting. De activiteiten kunnen echter wel substantieel bijdragen aan de strategische doelstellingen van de organisatie. De Raad van Toezicht wordt jaarlijks geïnformeerd over de uitputting van dit reserve. Met ingang van het jaar 2020 worden behaalde resultaten of geleden verliezen ten gunste van of ten laste van deze reserve gebracht. Voor nadere toelichting wordt verwezen naar de bijlage met nadere detaillering van deze mutaties. In de toelichting wordt mede toegelicht dat het volledige resultaat is toegevoegd aan de Bestemmingsreserve Toekomstige bestedingen.

Toelichting op de balans

x € 1.000

Verbinden met mensen	2025	2024
Stand per 1 januari	20	334
Mutatie (saldo van toevoegingen en onttrekkingen)	-1	-314
Stand per 31 december	19	20

Deze reserve wordt ingezet voor de financiering van producten en projecten die bijdragen aan het laten beleven van natuur in onze gebieden.

Egalisatie reserve	2025	2024
Stand per 1 januari	50	632
Mutatie (saldo van toevoegingen en onttrekkingen)	388	-582
Stand per 31 december	438	50

Deze egalisatiereserve is bedoeld ter financiering van activiteiten die niet uit de reguliere begroting en/of de jaarlijkse ontvangsten van de Nationale PostcodeLoterij kunnen worden bekostigd. Om de uitvoering van dergelijke activiteiten mogelijk te maken, is een egalisatiereserve gevormd.

De resterende stand van de egalisatiereserve betreft uitsluitend posten waarvoor reeds toezeggingen zijn gedaan.

De verdeling van deze reserve is als volgt:

Egalisatiereserve 2021	43
Egalisatiereserve 2022	175
Egalisatiereserve 2023	160
Egalisatiereserve 2024	10
Egalisatiereserve 2025	50
	438

Beheer opstallen	2025	2024
Stand per 1 januari	497	566
Mutatie (saldo van toevoegingen en onttrekkingen)	-106	-69
Stand per 31 december	391	497

Bestemmingsreserve Beheer Opstallen

De bestemmingsreserve Beheer Opstallen is ingesteld om uit het rendement het onderhoud van de opstallen te financieren. De provincie Zuid-Holland heeft bijgedragen aan de vorming van deze reserve door geen aanspraak te maken op het deel van de verkoopopbrengst van opstallen dat conform de Algemene subsidie verordening Zuid-Holland aan de provincie toekomt, onder het beding dat deze gelden worden toegevoegd aan het Beheer Opstallen. De mutatie in 2025 bestaat uit het saldo van de baten en lasten van uitgevoerde activiteiten (onderhoudskosten en opbrengsten uit huur en verhuur).

BESTEMMINGSFONDSEN [9]	2025	Mutatie	2024
Beheer Objecten Derden <i>(zie onderstaande specificatie)</i>	285	63	222
Beheer Elfenbaan	619	-86	706
Beheer Ockenburgh	695	177	517
Beheer Spanjaards Duin	263	-22	285
Beheer Beresteijn	0	0	0
Beheer Zandmotor	11	0	11
Beheer Dixhoorndriehoek	64	1	63
Beheer Scharperswijk	0	0	0
Beheer Hollandse IJssel	153	5	147
Krimpenerwaard	22	-117	139
Natuurfonds	36	23	13
Van Dixhoorndriehoek antiverstuiving	27	0	27
Vinetaduin Hoekse Lijn	5	0	5
Vinetaduin Vafamil	137	-376	513
Fonds Park Moerdijk	43	-8	51
	2.359	-341	2.700

Beheer Objecten Derden	2025	Mutatie	2024
Productresultaat Heemtuin Krimpen	33	10	24
Productresultaat Oostvlietpolder 't Vogelhof	168	-2	170
Productresultaat Vosse en Weerlanderpolder	17	10	7
Productresultaat Biodiversiteit Groene Strand	68	41	26
Banken	0	7	-7
Begraafplaats Ouddorp	-4	-1	-2
Overige mutaties	4	-1	5
	285	63	222

In de fondsen zijn de gelden ondergebracht waaraan door derden een bestemming is gegeven. Het Zuid-Hollands Landschap kent alleen bestemmingsfondsen, die een omschreven doel hebben.

Fonds Beheer Objecten Derden

Het Fonds Beheer Objecten Derden is ingesteld als egalisatiefonds voor het beheer van terreinen van derden. De bijdragen van derden die voor het onderhoud van deze gebieden worden ontvangen, dienen ter dekking van de beheerkosten.

Fonds Beheer Elfenbaan

Het Fonds Beheer Elfenbaan is ingesteld om de van Rijkswaterstaat ontvangen bedragen in 1999 en 2006 van in totaal € 1.675 en het rendement over dit bedrag de beheerkosten van De Elfenbaan, de ecologische verbindingstrook langs de Rijksweg Leiden-Bodegraven (N11), gedurende een periode van 30 jaar, te voldoen. De Elfenbaan is sinds 1997 bij het Zuid-Hollands Landschap in beheer. Met Rijkswaterstaat is overeengekomen dat dit kapitaal niet wordt belegd in de beleggingsportefeuille.

Fonds Beheer Ockenburgh

Het Fonds Beheer Ockenburgh is ingesteld om van het rendement van het door de provincie Zuid-Holland ontvangen kapitaal van € 105 de beheerkosten te voldoen. Met de Provincie is overeengekomen dat het niet is toegestaan dat een tekort op de beheerkosten in mindering wordt gebracht op het fonds. In 2011 is het Fonds Hyacintenbos samengevoegd met het onderhoudsfonds van het nabijgelegen landgoed Ockenburgh.

Fonds Beheer Spanjaardsduin

In 2010 is een beheersovereenkomst afgesloten met Rijkswaterstaat voor een periode van 30 jaar. De afkoopsom voor de financiering van het beheer bedroeg € 765. Met Rijkswaterstaat is overeengekomen dat de gelden niet zullen worden belegd.

Fonds Beheer Beresteijn

Sinds 1 mei 2010 voert het Zuid-Hollands Landschap in opdracht van ontwikkelingsmaatschappij Amvest het onderhoud van het parkgedeelte op Landgoed Beresteijn te Voorschoten. In dit kleine landgoed zal een woongebied met zorgcomponent worden ontwikkeld. Zolang er op het landgoed nog geen concrete ontwikkeling plaatsvindt, zal het Zuid-Hollands Landschap een adviserende rol hebben in de toekomstige ontwikkeling. Daarnaast wordt geprobeerd middels beheer de belangrijkste waarden van het landgoed zichtbaar te maken. Jaarlijks is er met Amvest overleg over het beheer en onderhoud. Om verantwoording te kunnen afleggen over de uitgaven is Fonds Beheer Beresteijn opgezet.

Fonds Beheer Zandmotor

Dit fonds is sinds oktober 2011 opgezet door het Zuid-Hollands Landschap in opdracht van de Provincie Zuid-Holland. Het betreft een grote hoeveelheid opgespoten zand voor de kust van Ter Heijde. Dit pilotproject brengt naast de functie van kustbescherming ook nieuwe natuur met verrassende flora en fauna met zich mee. Om de inkomsten en de uitgaven goed te kunnen volgen is het Fonds Beheer Zandmotor opgezet.

Fonds Beheer Dixhoorndriehoek

Per 1 januari 2012 heeft het Zuid-Hollands Landschap de Van Dixhoorndriehoek (ca. 110 ha) in Hoek van Holland in erfpacht voor 30 jaar. De energiemaatschappijen EON en GDF Suez hebben binnen de van Dixhoorndriehoek een natuurherstelproject uitgevoerd van een paar hectaren. Voor het beheer van deze hectaren betalen zij aan de Stichting Het Zuid-Hollands Landschap een afkoopsom ineens, voor de komende 29 jaar. De afkoopsom bedraagt € 244. EON en GDF Suez betalen ieder 50%.

Fonds Beheer Scharperswijk

Het beheer en inrichting van het in erfpacht verkregen natuurgebied Scharperswijk is door Rijkswaterstaat eenmalig afgekocht voor een periode van 10 jaar. De afkoopsom bedroeg € 121.

Fonds Regionaal Belang Voorne

Stichting Regionaal Belang Voorne heeft haar activiteiten gestaakt in 2017. Het saldo van vermogen is aan het Zuid-Hollands Landschap geschonken, ten behoeve van de plaatselijke gebiedsontwikkeling.

Fonds Beheer Hollandsche IJssel

Het beheer en inrichting van het verkregen natuurgebied Hollandsche IJssel is door de Provincie Zuid-Holland eenmalig afgekocht voor een periode van 20 jaar. De afkoopsom bedroeg € 188. Dit bedrag is opgebouwd uit een bedrag van € 99 voor het beheer en onderhoud aan de kranenbaan. Het restant ad. € 89 is voor de beheerwerkzaamheden (Boele, Schanspolder en Geitenwei).

Fonds kwaliteitsimpuls Krimperwaard

Om het gebied rond de Krimpenerwaard een kwaliteitsimpuls te geven zullen in de komende jaren activiteiten plaatsvinden. Niet alleen ten behoeve van het beheer, maar ook voor de aankoop van gronden, sanering en herinrichting van de natuur. De kosten worden gedekt uit een legaat dat de Stichting Zuid-Hollands Landschap heeft mogen ontvangen ultimo 2019.

Fonds Alexanderpark Ouddorp

Ten behoeve van het beheren van Alexanderpark te Ouddorp (2023-2025)

Fonds Natuur fonds

Het Natuurfonds Voornes Duin en Voordelta Westvoorne (vanaf nu Natuurfonds Westvoorne) is opgericht door Eneco, Vattenfall, Gemeente Westvoorne, Natuurmonumenten en Stichting Het Zuid-Hollands Landschap. Het fonds heeft als doel de natuurwaarden en de natuurbeleving in het Voornes Duin en de Voordelta (Natura 2000-gebied) te versterken. En richt zich specifiek op de natuurgebieden van Stichting Het Zuid-Hollands Landschap en Vereniging Natuurmonumenten. Dat doet het fonds door jaarlijks € 35 beschikbaar te stellen voor geoormerkte projecten van Natuurmonumenten en het Zuid-Hollands Landschap. De financiële middelen ten behoeve van het fonds worden beschikbaar gesteld door Vattenfall, Eneco en de Gemeente Westvoorne. Het is mogelijk dat andere partijen ook investeren in dit fonds, mits dit door alle betrokken partijen wordt goedgekeurd. Het natuurfonds wordt beheerd door het Zuid-Hollands Landschap.



Spaanse Ruiter

Van Dixhoorndriehoek antiverstuiving

Het beheer en herinrichting van het antiverstuivingsgebied van het eindstation Hoek van Holland Strand met gemeente Rotterdam.

Vinetaduin Hoekse Lijn

Het beheer van het tunneldak van het eindstation Hoek van Holland Strand met gemeente Rotterdam.

Vinetaduin Vafamil

Het beheer en inrichting van de voormalige Vafamilcamping en direct aangrenzende natuur te Hoek van Holland met de gemeente Rotterdam.

Fonds Park Moerdijk

Het beheren voor Provincie Brabant van Natura 2000-gebied Lingegebied & Diefdijk Zuid t.b.v. Logistiek park Moerdijk (2022-2028).

Toelichting op de balans

x € 1.000

RESULTAATVERDELING

	Stand per 1-1-2025	Werkelijk 2025	Stand per 31-12-2025	Begroot 2025	Werkelijk 2024
Continuïteitsreserve	2.700	-1.300	1.400	0	-700
	2.700	-1.300	1.400	0	-700
Bestemmingsreserves					
Aankoop en beheer nieuwe terreinen	849	31	879	-2.511	-2.495
Toekomstige bestedingen	916	289	1.205	294	-736
Verbinden met mensen	20	-1	19	0	-314
De Groene Motor	0	0	0	0	0
Egalisatie reserve	50	388	438	-47	-582
Beheer Opstallen	497	-106	391	0	-69
	2.331	602	2.933	-2.264	-4.197
Bestemmingsfondsen					
Beheer Objecten Derden	222	63	285	-6	222
Beheer Elfenbaan	706	-86	619	-137	564
Beheer Ockenburgh	517	177	695	-242	-262
Beheer Spanjaards Duin	285	-22	263	-80	41
Beheer Berestijn	0	0	0	0	-300
Beheer Zandmotor	11	0	11	0	-36
Beheer Dixhoorndriehoek	63	1	64	-15	54
Beheer Scharperswijk	0	0	0	0	-35
Beheer Hollandse IJssel	147	5	153	-8	147
Krimpenerwaard	139	-117	22	0	2
Natuurfonds	13	23	36	0	-162
Van Dixhoorndriehoek antiverstuiving	27	0	27	0	9
Vinetaduin Hoekse Lijn	5	0	5	0	-22
Vinetaduin Vafamil	513	-376	137	0	509
Fonds Park Moerdijk	51	-8	43	0	-492
	2.700	-341	2.359	-492	190
Totaal	7.731	-1.039	6.691	-2.756	-4.706

Toelichting op de balans

x € 1.000

VOORZIENINGEN [10]	2025	2024
Jubileumvoorziening	10	9
Voorziening groot onderhoud	128	121
Voorziening Risicodragerschap	93	0
	231	130

Jubileumvoorziening

Stand per 1 januari	9	5
Toevoeging	2	3
Onttrekking	0	0
Stand per 31 december	10	9

De voorziening voor jubilea is getroffen voor toekomstige uitkeringen overeenkomstig de opgenomen bepalingen in de CAO Bos en Natuur, onderdeel De Landschappen, waarbij uitkeringen voor jubilea zijn toegezegd bij het bereiken van het 25e en 40e dienstjaar. De verplichtingen zijn per individuele medewerker bepaald, waarbij de toekomstige uitkering contant is gemaakt. In de bepaling van de voorziening is rekening gehouden met het aantal dienstjaren en de blijfkans.

Voorziening groot onderhoud

Stand per 1 januari	121	104
Toevoeging	7	17
Onttrekking	0	0
Stand per 31 december	128	121

Aan de Langevelderslag 6 is in 2017 een vakantiewoning ontwikkeld. Om deze woning up-to-date te houden en juist te onderhouden, wordt er jaarlijks gedoteerd aan een voorziening groot onderhoud. Toekomstig groot onderhoud of modernisering van meubilair kan dan worden betaald uit deze voorziening. Met ingang van het jaar 2020 is de Voorziening groot onderhoud uitgebreid met alle in gebruik zijnde aanwezige opstallen en is in overeenstemming gebracht met de planning van onderhoud voor alle opstallen. De toevoeging heeft plaatsgevonden vanuit het Bestemmingsfonds Beheer Opstallen.

SCHULDEN EN OVERLOPENDE PASSIVA [11]	2025	2024
Langlopende schulden	2.211	1.879
Crediteuren	2.118	1.676
Belastingen en premies sociale verzekeringen	665	396
Overige schulden en overlopende passiva	3.305	4.353
	8.300	8.304

Langlopende schulden

VGG schuld	2.211	1.651
Lening aankoop Bollenstreek	0	228
	2.211	1.879

Natuurmonumenten en de Provinciale Landschappen zullen in het kader van de schikking circa € 77 miljoen storten in een door de VGG op te richten Fonds. Met de middelen in het Fonds zal het particulier natuurbeheer in Nederland een extra impuls krijgen. In het boekjaar 2024 is reeds € 40 miljoen gestort. Per 31 december 2024 is derhalve nog € 37 miljoen te betalen. De Tweede betaling ad € 37 miljoen wordt voorafgaand aan de betaling geïndexeerd met 'CPI alle huishoudens' tegen peildatum 1 januari 2023 met een maximum indexatie van 3,5% per jaar. De indexering wordt jaarlijks (2025: 3,2%, 2024: 3,3%) bepaald en toegevoegd aan de schuld. Per 31 december 2025 is het indexeringsdeel voor de Stichting € 159. De Tweede betaling moet uiterlijk 1 januari 2032 zijn voldaan.

Belastingen en premies sociale verzekeringen

Omzetbelasting	199	106
Loonheffingen	236	237
Pensioenpremies	230	53
	665	396

Overige schulden en overlopende passiva

Reservering vakantiegeld- en dagen	327	344
Vooruitontvangen bedragen	24	13
Nog te betalen bedragen	17	553
Vooruitontvangen subsidiegelden ten behoeve van projecten	2.937	3.445
	3.305	4.353

Toelichting op de balans

Niet in de balans opgenomen rechten en verplichtingen

Voorwaardelijke verplichtingen en belangrijke financiële verplichtingen

FINANCIËLE VERPLICHTINGEN MET EEN LOOPTIJD MINDER DAN 1 JAAR

Printer	€ 7.158	loopt tot 04-04-2026
---------	---------	----------------------

FINANCIËLE VERPLICHTINGEN MET EEN LOOPTIJD MEER DAN 1 JAAR

Huur pand	€ 442.431	loopt tot 15-09-2029
Leasecontracten	€ 822.832	loopt tot 15-12-2029
Totaal	€ 1.265.263	

Gebeurtenissen na balansdatum

Op 25 maart 2026 heeft zich een brand voorgedaan waarbij de werkschuur in Oostvoorne volledig is verwoest. Als gevolg van deze brand zijn het gebouw alsmede de daarin aanwezige materialen, materieel en persoonlijke bezittingen verloren gegaan. De gebeurtenis heeft geleid tot een significante verstoring van de operationele activiteiten, aangezien de organisatie per direct niet meer kon beschikken over de benodigde middelen voor de uitvoering van haar werkzaamheden.

De financiële gevolgen van de brand zijn op het moment van opstellen van de jaarrekening nog onzeker, mede doordat de hoogte van de verzekeringsuitkering nog niet bekend is. Wel is sprake van aanvullende financieringsstromen, waaronder crowdfunding en bijdragen van derden in natura en geld.

De organisatie onderzoekt de herbouw van de werkschuur en aanverwante faciliteiten op dezelfde locatie, waarbij financiering wordt voorzien uit onder meer verzekeringsopbrengsten, crowdfunding en andere bijdragen.

Aangezien deze gebeurtenis heeft plaatsgevonden na balansdatum en geen nadere informatie verschaft over de situatie per balansdatum, is sprake van een niet-aanpassende gebeurtenis als bedoeld in RJ 160. De financiële gevolgen zijn derhalve niet verwerkt in de cijfers van de jaarrekening, maar worden uitsluitend toegelicht middels deze paragraaf.



Brand werkschuur Oostvoorne



NIET IN DE BALANS OPGENOMEN VERPLICHTINGEN

Grondaankoop en inschatting (geen) staatssteun

Risico – Klacht bij de Europese Commissie

Naar aanleiding van een klacht ingediend door enkele particuliere grondbezitters over de PNB-regeling, welke klacht volgens de Europese Commissie later zou zijn 'opgevolgd' door de Vereniging Gelijkberechtiging Grondbezitters ('VGG'), oordeelde de Europese Commissie in een besluit d.d. 2 september 2015, dat de Staat de subsidieregeling weliswaar onterecht niet van tevoren heeft aangemeld bij de Commissie, maar keurde zij de regeling achteraf alsnog goed. Zowel de VGG als de Terrein Beherende Organisaties (TBO's) hebben – op verschillende gronden – tegen dit besluit van de Europese Commissie beroep ingesteld. De VGG heeft beroep ingesteld, omdat zij van mening is dat de formele onderzoeksprocedure had moeten worden geopend. Wij hebben beroep aangetekend, omdat de TBO's – in tegenstelling tot de Europese Commissie – van mening zijn dat TBO's als Stichting Het Zuid-Hollands Landschap niet kwalificeren als 'onderneming', en aldus geen sprake is van staatssteun. Voorts is er naar het inzicht van de TBO's evenmin sprake geweest van een 'economisch voordeel', althans niet in de mate die de Europese Commissie lijkt aan te nemen en heeft de PNB-regeling niet geleid tot een vervalsing van de mededinging en/of een beïnvloeding van het interstatelijk handelsverkeer, omdat het alleen gaat over Nederlands natuurbeheer.

Gevolgen/genomen maatregelen

Van 1993 tot en met 2011 bestond er een subsidieregeling waarmee alleen natuurbeschermingsorganisaties Natuurmonumenten en de 12 Provinciale Landschappen grond konden verwerven met het oog op natuurbehoud. Particuliere grondbezitters, verenigd in de Vereniging Gelijkberechtiging Grondbezitters (VGG), vonden het onterecht dat zij geen gelijke aanspraak hadden

op die aankoopsubsidie die zij beschouwen als ongeoorloofde staatssteun. Na jarenlange discussies met het ministerie van LNV en de betreffende natuurbeschermingsorganisaties dienden zij in 2008 een klacht in bij de Europese Commissie. In 2012 werd de subsidieregeling beëindigd. Door de Europese Commissie is een onderzoek ingesteld naar de rechtmatigheid van eerder aan Natuurmonumenten en de 12 Provinciale Landschappen uitgekeerde aankoopsubsidies.

De jarenlange onzekerheid over de uitkomst van het onderzoek door de Europese Commissie naar de rechtmatigheid van een subsidieregeling uit het verleden en de daarmee verband houdende juridische procedures en mogelijk hoge boetes komen ten einde nu betrokkenen een schikking hebben getroffen. De particuliere grondbezitters en natuurbeschermingsorganisaties staan nu weer schouder aan schouder in plaats van tegenover elkaar. Dat is goed nieuws voor alle natuur(liefhebbers) in Nederland.

Natuurmonumenten en de Provinciale Landschappen zullen in het kader van de schikking circa € 77 miljoen storten in een door de VGG op te richten fonds. Met de middelen in het fonds zal het particuliere natuurbeheer in Nederland een extra impuls krijgen.

De jarenlange onzekerheid over de uitkomst van het onderzoek door de Europese Commissie naar de rechtmatigheid van een subsidieregeling uit het verleden en de daarmee verband houdende juridische procedures en mogelijk hoge boetes komen ten einde nu betrokkenen een schikking hebben getroffen.

Het voortstlepen van de klachtprocedure bracht onzekerheid en hoge kosten met zich mee. We werken juist graag samen met particuliere grondbezitters om de natuur te beschermen en te versterken en om belangrijke maatschappelijke uitdagingen in het buitengebied aan te gaan. Juist in deze tijd, waarin alle handen nodig zijn voor de natuur.

Natuurmonumenten en de Provinciale Landschappen richten zich niet alleen op de natuur in de eigen terreinen maar maken zich ook sterk voor de natuurkwaliteit daarbuiten. Het door de VGG op te richten fonds draagt bij aan deze missie.

Toelichting op de baten en lasten

x € 1.000

	Werkelijk 2025	Begroot 2025	Werkelijk 2024
Baten [12]			
Baten van particulieren	3.062	2.313	2.933
Baten van bedrijven	508	139	380
Baten van loterijorganisaties	1.250	1.259	1.125
Baten van subsidies van overheden	6.986	4.498	6.432
Baten als tegenprestatie voor de levering van producten en/of diensten	1.928	9.267	1.478
Overige baten	125	-39	36
	13.859	17.437	12.385

De baten zijn in 2025 lager dan begroot. Dit komt met name door diverse projecten waar minder is besteed dan begroot was. Hierdoor kunnen de bijbehorende projectbaten niet genomen worden.

Baten van particulieren

Nalatenschappen	645	350	246
Beschermersinkomsten	2.417	1.958	2.079
Donaties en giften	0	5	608
	3.062	2.313	2.933

Baten van loterijorganisaties

Postcode loterij	1.250	1.259	1.125
	1.250	1.259	1.125

Dit betreft de reguliere bijdrage van de Postcode Loterij voor het Zuid-Hollands Landschap en De Groene Motor. Het huidige contract is met 5 jaar verlengd in 2025. Dit contract is afgesloten met LandschappenNL en loopt door tot en met 2030.

Baten van subsidies van overheden

Natuur en landschap (SNL)	2.257	2.748	2.811
Provincie Zuid-Holland (reguliere producten)	2.792	655	423
Provincie Zuid-Holland (projecten)	1.937	1.095	3.198
	6.986	4.498	6.432
Incidentele subsidies (eenmalig)	1.937	0	3.198
Structurele subsidies	5.049	3.403	3.234
	6.986	3.403	6.432

Voor de diverse subsidieverstrekkingen gelden de subsidievoorwaarden van de overheidsinstantie. Bij het opmaken van de jaarrekening zijn er geen vaststellingsverzoeken ingediend bij de provincie Zuid-Holland die nog niet zijn bevestigd.

Baten als tegenprestatie voor de levering van producten en/of diensten

Verkoop producten	53	0	28
Bijdrage derden	1.225	8.565	975
Inkomsten uit terreinen	650	702	476
	1.928	9.267	1.478

Toelichting op de baten en lasten

x € 1.000

	Werkelijk 2025	Begroot 2025	Werkelijk 2024
Brutowinstmarge producten			
Verkoop producten	53	0	45
Kostprijs producten	0	0	-17
	53	0	28

Overige baten

Mutatie onderhanden projecten	0	0	0
Overige baten	125	-39	36
	125	-39	36

LASTEN [13-16]

Uitbesteed werk	8.097	10.814	6.538
Personeelskosten	5.613	5.774	5.103
Vrijwilligerskosten	0	0	64
Afschrijvingskosten	215	291	298
Huisvestingskosten	199	206	183
Algemene kosten	845	800	975
	14.969	17.885	13.163

Verdeling lasten

Besteed aan doelstellingen	13.693	16.023	12.370
Wervingskosten	731	624	652
Kosten beheer en administratie	545	1.238	140
	14.969	17.885	13.163

Personeelskosten

Brutolonen en salarissen	3.814	2.512	3.541
Sociale lasten	755	0	642
Pensioenlasten	641	0	555
Overige personeelskosten	404	403	366
	5.613	2.916	5.103

Het personeelsbestand bedroeg gemiddeld 60,4 fte (voorgaand boekjaar: 58,4 fte)

Overige personeelskosten

Reiskostenvergoeding	80	5	84
Onkostenvergoedingen	70	68	29
Werkkleding	24	27	25
Ziekteverzuim	72	208	55
Scholings- en opleidingskosten	40	60	53
Inhuur derden	99	0	100
Overige personeelskosten	17	35	16
	404	403	363

Toelichting op de baten en lasten

x € 1.000

WNT-verantwoording 2025 het Zuid-Hollands Landschap

De WNT is van toepassing op het Zuid-Hollands Landschap. Het voor het Zuid-Hollands Landschap toepasselijke bezoldigingsmaximum is in 2025 € 246.000. Dit betreft het algemene bezoldigingsmaximum.

1. Bezoldiging topfunctionarissen

1a. Leidinggevende topfunctionarissen en gewezen topfunctionarissen met dienstbetrekking

Bedragen x € 1

Jos Bisschops	2025	2024
FUNCTIEGEGEVENS	Directeur-Bestuurder	Directeur-Bestuurder
Aanvang en einde functievervulling in 2025	01/01 t/m 31/12	01/01 t/m 31/12
Omvang dienstverband (als deeltijdfactor in fte)	1	1
Dienstbetrekking?	Ja	Ja
BEZOLDIGING		
Beloning plus belastbare onkostenvergoedingen	137.047	136.869
Beloningen betaalbaar op termijn	26.694	22.903
Subtotaal	163.741	159.772
Individueel toepasselijke bezoldigingsmaximum	246.000	233.000
-/- Onverschuldigd betaald en nog niet terugontvangen bedrag	N.v.t.	
Bezoldiging	163.741	159.772
Het bedrag van de overschrijding en de reden waarom de overschrijding al dan niet is toegestaan	N.v.t.	
Toelichting op de vordering wegens onverschuldigde betaling	N.v.t.	

1c. Toezichthoudende topfunctionarissen

Geen van de leden van de Raad van Toezicht ontvangt een bezoldiging van €2.100 of meer.

2. Overige rapportageverplichtingen op grond van de WNT

Naast de hierboven vermelde topfunctionarissen zijn er geen overige functionarissen met een dienstbetrekking die in 2025 een bezoldiging boven het individueel toepasselijke drempelbedrag hebben ontvangen.

Toelichting op de baten en lasten

x € 1.000

BESTEED AAN DOELSTELLINGEN [13]	Werkelijk 2025	Begroot 2025	Werkelijk 2024
Natuurbeheer	3.806	3.952	3.347
Kwaliteitsborging / Monitoring / Beheeradm	260	414	214
Recreatie	872	1.026	1.201
Communicatie	961	971	870
Beheer objecten	553	543	601
Opstallen	593	792	408
De Groene Motor	499	0	584
Projecten	6.149	8.335	5.102
	13.693	16.023	12.369

WERVINGSKOSTEN [14]			
Personeelskosten	731	624	395
	731	624	652

KOSTEN BEHEER EN ADMINISTRATIE [15]			
Personeelskosten	364	1.026	4.603
Uitbesteed werk	99	0	566
Afschrijvingen	14	206	311
Huisvestingskosten	13	291	187
Algemene kosten	55	800	954
Omslagen	0	-1.085	-6.482
	545	1.238	140

FINANCIËLE BATEN EN LASTEN [16]

Opbrengsten van vorderingen die tot de vaste activa behoren en van effecten

Opbrengsten uit dividend	0	0	23
Opbrengsten uit rentes	0	0	0
(On)Gerealiseerde koersresultaten	0	0	-37
Kosten van effecten	0	0	-14
	0	0	-29

Rentelasten

Rente VGG	-8		-788
	-8	0	-788

Rentebaten en soortgelijke opbrengsten

Rentebaten banken	71	0	133
	71	0	133



5. Overige gegevens





Maarsbergseweg 20
3956 KW Leersum
Postbus 1
3956 ZR Leersum

T (0343) 41 59 40
leersum@vanreeacc.nl
www.vanreeacc.nl
KvK nr. 09068872

CONTROLEVERKLARING VAN DE ONAFHANKELIJKE ACCOUNTANT

Aan: het Bestuur en de Raad van Toezicht van Stichting Het Zuid-Hollands Landschap

Verklaring over de in het jaarverslag opgenomen jaarrekening 2025

Ons oordeel

Wij hebben de in dit rapport opgenomen jaarrekening 2025 van Stichting Het Zuid-Hollands Landschap te Delft gecontroleerd.

Naar ons oordeel geeft de in dit jaarverslag opgenomen jaarrekening een getrouw beeld van de grootte en de samenstelling van het vermogen van Stichting Het Zuid-Hollands Landschap op 31 december 2025 en van het resultaat over 2025 in overeenstemming met de in Nederland geldende RJ-Richtlijn 650 Fondsenwervende Organisaties en in overeenstemming met de bepalingen bij en krachtens de WNT.

De jaarrekening bestaat uit:

1. de balans per 31 december 2025;
2. de staat van baten en lasten over 2025; en
3. de toelichting met een overzicht van de gehanteerde grondslagen voor financiële verslaggeving en andere toelichtingen.

De basis voor ons oordeel

Wij hebben onze controle uitgevoerd volgens het Nederlands recht, waaronder ook de Nederlandse controlestandaarden vallen. Onze verantwoordelijkheden op grond hiervan zijn beschreven in de sectie 'Onze verantwoordelijkheden voor de controle van de jaarrekening'.

Wij zijn onafhankelijk van Stichting Het Zuid-Hollands Landschap zoals vereist in de Verordening inzake de onafhankelijkheid van accountants bij assurance-opdrachten (ViO) en andere voor de opdracht relevante onafhankelijkheidsregels in Nederland. Verder hebben wij voldaan aan de Verordening gedrags- en beroepsregels accountants (VGBA).

Wij vinden dat de door ons verkregen controle-informatie voldoende en geschikt is als basis voor ons oordeel.



Naleving anticumulatiebepaling WNT niet gecontroleerd

In overeenstemming met het Controleprotocol WNT 2025 hebben wij de anticumulatiebepaling, bedoeld in artikel 1.6a WNT en artikel 5 lid 1 onderdeel n en o Uitvoeringsregeling WNT, niet gecontroleerd. Dit betekent dat wij niet hebben gecontroleerd of er wel of niet sprake is van een normoverschrijding door een leidinggevende topfunctionaris vanwege eventuele dienstbetrekkingen als leidinggevende topfunctionaris bij andere WNT-plichtige instellingen, alsmede of de in dit kader vereiste toelichting juist en volledig is.

Verklaring over de in het jaarverslag opgenomen andere informatie

Het jaarverslag omvat andere informatie, waaronder het bestuursverslag, naast de jaarrekening en onze controleverklaring daarbij.

Op grond van onderstaande werkzaamheden zijn wij van mening dat de andere informatie met de jaarrekening verenigbaar is en geen materiële afwijkingen bevat.

Wij hebben de andere informatie gelezen en hebben op basis van onze kennis en ons begrip, verkregen vanuit de jaarrekeningcontrole of anderszins, overwogen of de andere informatie materiële afwijkingen bevat.

Met onze werkzaamheden hebben wij voldaan aan de vereisten in de Nederlandse Standaard 720. Deze werkzaamheden hebben niet dezelfde diepgang als onze controlewerkzaamheden bij de jaarrekening.

Het bestuur is verantwoordelijk voor het opstellen van de andere informatie, waaronder het bestuursverslag in overeenstemming met RJ-Richtlijn 650 Fondsenwervende Organisaties.

Beschrijving van verantwoordelijkheden met betrekking tot de jaarrekening

Verantwoordelijkheden van de het bestuur en de raad van toezicht voor de jaarrekening

Het bestuur is verantwoordelijk voor het opmaken en getrouw weergeven van de jaarrekening in overeenstemming met de in Nederland geldende RJ-Richtlijn 650 Fondsenwervende Organisaties en krachtens de WNT. In dit kader is het bestuur verantwoordelijk voor een zodanige interne beheersing die het bestuur noodzakelijk acht om het opmaken van de jaarrekening mogelijk te maken zonder afwijkingen van materieel belang als gevolg van fraude of fouten.



Bij het opmaken van de jaarrekening moet het bestuur afwegen of de stichting in staat is om haar werkzaamheden in continuïteit voort te zetten. Op grond van genoemd verslaggevingsstelsel moet het bestuur de jaarrekening opmaken op basis van de continuïteitsveronderstelling, tenzij het bestuur het voornemen heeft om de stichting te liquideren of de bedrijfsactiviteiten te beëindigen of als beëindiging het enige realistische alternatief is.

Het bestuur moet gebeurtenissen en omstandigheden waardoor gerede twijfel zou kunnen bestaan of de stichting haar bedrijfsactiviteiten in continuïteit kan voortzetten, toelichten in de jaarrekening.

De raad van toezicht is verantwoordelijk voor het uitoefenen van toezicht op het proces van financiële verslaggeving van de stichting.

Onze verantwoordelijkheden voor de controle van de jaarrekening

Onze verantwoordelijkheid is het zodanig plannen en uitvoeren van een controleopdracht dat wij daarmee voldoende en geschikte controle-informatie verkrijgen voor het door ons af te geven oordeel.

Onze controle is uitgevoerd met een hoge mate maar geen absolute mate van zekerheid waardoor het mogelijk is dat wij tijdens onze controle niet alle afwijkingen van materieel belang als gevolg van fraude en fouten ontdekken.

Afwijkingen kunnen ontstaan als gevolg van fraude of fouten en zijn materieel indien redelijkerwijs kan worden verwacht dat deze, afzonderlijk of gezamenlijk, van invloed kunnen zijn op de economische beslissingen die gebruikers op basis van deze jaarrekening nemen. De materialiteit beïnvloedt de aard, timing en omvang van onze controlewerkzaamheden en de evaluatie van het effect van onderkende afwijkingen op ons oordeel.



Wij hebben deze accountantscontrole professioneel-kritisch uitgevoerd en hebben waar relevant professionele oordeelsvorming toegepast in overeenstemming met de Nederlandse controlestandaarden, ethische voorschriften en de onafhankelijkheidseisen. Onze controle bestond onder andere uit:

- het identificeren en inschatten van de risico's dat de jaarrekening afwijkingen van materieel belang bevat als gevolg van fraude of fouten, het in reactie op deze risico's bepalen en uitvoeren van controlewerkzaamheden en het verkrijgen van controle-informatie die voldoende en geschikt is als basis voor ons oordeel. Bij fraude is het risico dat een afwijking van materieel belang niet ontdekt wordt groter dan bij fouten. Bij fraude kan sprake zijn van samenspanning, valsheid in geschrifte, het opzettelijk nalaten transacties vast te leggen, het opzettelijk verkeerd voorstellen van zaken of het doorbreken van de interne beheersing;
- het verkrijgen van inzicht in de interne beheersing die relevant is voor de controle met als doel controlewerkzaamheden te selecteren die passend zijn in de omstandigheden. Deze werkzaamheden hebben niet als doel om een oordeel uit te spreken over de effectiviteit van de interne beheersing van de entiteit ;
- het evalueren van de geschiktheid van de gebruikte grondslagen voor financiële verslaggeving en het evalueren van de redelijkheid van schattingen door het bestuur en de toelichtingen die daarover in de jaarrekening staan;
- het vaststellen dat de door het bestuur gehanteerde continuïteitsveronderstelling aanvaardbaar is. Tevens het op basis van de verkregen controle-informatie vaststellen of er gebeurtenissen en omstandigheden zijn waardoor gerede twijfel zou kunnen bestaan of de stichting haar bedrijfsactiviteiten in continuïteit kan voortzetten. Als wij concluderen dat er een onzekerheid van materieel belang bestaat, zijn wij verplicht om aandacht in onze controleverklaring te vestigen op de relevante gerelateerde toelichtingen in de jaarrekening. Als de toelichtingen inadequaat zijn, moeten wij onze verklaring aanpassen. Onze conclusies zijn gebaseerd op de controle-informatie die verkregen is tot de datum van onze controleverklaring. Toekomstige gebeurtenissen of omstandigheden kunnen er echter toe leiden dat een stichting haar continuïteit niet langer kan handhaven;
- het evalueren van de presentatie, structuur en inhoud van de jaarrekening en de daarin opgenomen toelichtingen; en
- het evalueren of de jaarrekening een getrouw beeld geeft van de onderliggende transacties en gebeurtenissen.



- het evalueren of de bepalingen van en krachtens de WNT is voldaan in overeenstemming met het Controleprotocol WNT 2025.

Wij communiceren met de raad van toezicht onder andere over de geplande reikwijdte en timing van de controle en over de significante bevindingen die uit onze controle naar voren zijn gekomen, waaronder eventuele significante tekortkomingen in de interne beheersing.

Leersum, 11 juni 2026

Van Ree Accountants

w.g.

J.K.J. (Carlo) van Egdome MSc

Registeraccountant



6. Bijlagen



6. Bijlagen

De bijlagen hebben betrekking op:

- Activastaat
- Recapitulatie reserves en fondsen
- Begroting komend boekjaar

Bijlagen: Activastaat

x € 1.000

OMSCHRIJVING	Boekwaarde 2024	Investerings 2025	Desinvesterings 2025	Afschrijvingen 2025	Boekwaarde 2025
Immateriële vaste activa					
Automatisering	221	26	0	-69	178
	221	26		-69	178
Materiële vaste activa					
Direct in gebruik voor de doelstelling					
Natuurterreinen	0	0	0	0	0
Opstallen	563	24	-2	-53	531
	563	24	-2	-53	531
Bedrijfsmiddelen					
Dienstauto's	43	0	0	-3	40
Machines	394	144	-30	-84	424
Inventaris	35	23	0	-15	44
	473	167	-30	-102	508
Totaal	1.035	192	-33	-155	1.039

Bijlagen: Recapitulatie reserves en fondsen

x € 1.000

	2025						2024					
	Saldo 1-1-2025	Resultaat producten	Resultaat opstellen en beheerobjecten	Resultaat afgeronde projecten	Overige mutaties	Saldo 31-12-2025	Saldo 1-1-2024	Resultaat producten	Resultaat opstellen en beheerobjecten	Resultaat afgeronde projecten	Overheveling	Saldo 31-12-2024
Continuïteitsreserve	2.700	0	0	0	-1.300	1.400	3.400	0	0	0	-700	2.700
Resultaat overige mutaties	0	0	0	0	-1.300 *1)		0	0	0	0	-700	
Bestemmingsreserves	2.700	0	0	0	-1.300	1.400	3.400	0	0	0	-700	2.700
Aankoop en beheer nieuwe terreinen	849	31	0	0	0 *2)	879	3.344	0	0	-694	-1.801	849
Toekomstige bestedingen (Strategische investeringen)	916	-1	0	0	290	1.205	1.652	521	96	-4.147	2.794	916
Verbinden met mensen	20	0	0	0	-1 *3)	19	334	0	0	-21	-293	20
Egalisatie reserve	50	0	0	0	388	438	632	-521	0	-61	0	50
De Groene Motor reserve	0	0	0	0	0	0	0	0	0	0	0	0
Beheer Opstellen	497	0	-106	0	0	391	566	0	-69	0	0	497
	2.332	30	-106	0	677	2.933	6.528	0	27	-4.923	700	2.332

(Vervolg)

Bijlagen: Recapitulatie reserves en fondsen

x € 1.000

	2025					2024						
	Saldo 1-1-2025	Resultaat producten	Resultaat opstellen en beheerobjecten	Resultaat afgeronde projecten	Overige mutaties	Saldo 31-12-2025	Saldo 1-1-2024	Resultaat producten	Resultaat opstellen en beheerobjecten	afgeronde projecten	Overheveling	Saldo 31-12-2024
Toekomstige bestedingen (Strategische investeringen)												
Overheveling continuïteitsreserve					290 ⁽¹⁾	1.205	1.652				700	916
Natuurbeheer		-1						0				
Monitoring		0						0				
Kwaliteitsborging								0				
Waterschapslasten								0				
Recreatie								0				
Communicatie								0				
Ontwikkeling								0				
Bedrijfsvoering								0				
De Groene Motor								521				
Vrijwilligers ZHL								0				
Beheerobjecten								0				
Fondsenwerving - bescherminkomsten en overig								0				
Fondsenwerving - Erfenissen en legaten								0				
Afgeronde projecten				0						-4.147		
Resultaat overige mutaties				0	0 ⁽²⁾					0	1.801	
Resultaat overige mutaties				0	0					0	0	
Resultaat overige mutaties				0	0 ⁽³⁾					0	293	
Overheveling Bestemmingsfondsen				0	0 ^(4,5)					0	96	
Overheveling Bestemmingsreserve					0						0	
Optimalisatie beheerplannen												
		-1	0	0	290		521	0	0	-4.147	2.890	916

(Vervolg)

Bijlagen: Recapitulatie reserves en fondsen

x € 1.000

	2025					2024						
	Saldo 1-1-2025	Resultaat producten	Resultaat opstellen en beheerobjecten	Resultaat afgeronde projecten	Overige mutaties	Saldo 31-12-2025	Saldo 1-1-2024	Resultaat producten	Resultaat opstellen en beheerobjecten	Resultaat afgeronde projecten	Overheveling	Saldo 31-12-2024
Bestemmingsfondsen												
Veenweiden en Rietland	0	0	0	0	0	0	0	0	0	0	0	0
Beheer Objecten Derden	222	0	63	0	0	285	142	0	80	0	0	222
Beheer Elfenbaan	705	0	0	0	-86	619	779	0	-73	0	0	705
Beheer Ockenburgh	517	0	177	0	0	695	244	0	273	0	0	517
Beheer Spanjaards Duin	285	0	-22	0	0	263	300	0	-15	0	0	285
Beheer Berestijn	0	0	0	0	0 *5)	0	47	0	0	0	-47	0
Beheer Zandmotor	11	0	0	0	0	11	9	0	2	0	0	11
Beheer Dixhoordriehoek	63	0	1	0	0	64	35	0	28	0	0	63
Beheer Scharperswijk	0	0	0	0	0 *4)	0	49	0	0	0	-49	0
Regionaal Belang Voorne	0	0	0	0	0	0	0	0	0	0	0	0
Beheer Hollandse IJssel	147	0	5	0	0	153	137	0	10	0	0	147
Krimpenerwaard	139	0	0	-117	0	22	176	0	0	-36	0	139
Natuurfondsen	13	0	23	0	0	36	18	0	0	-4	0	13
Van Dixhoordriehoek antiverstuuving	27	0	0	0	0	27	27	0	0	0	0	27
Vinetaduin Hoekse Lijn	5	0	0	0	0	5	5	0	0	0	0	5
Vinetaduin Vafamil	514	0	0	0	-376	138	544	0	0	-30	0	514
Fonds Park Moerdijk	52	0	0	0	-8	43	60	0	0	-8	0	52
TOTAAL	2.699	0	248	-117	-471	2.359	2.569	0	305	-79	-96	2.699
	7.731	30	142	-117	-519	6.691	12.496	0	332	-5.002	-96	7.731

* 1) Overige mutatie van Continuïteitsreserve conform raad van toezicht besluit -1300

Bestemmingsreserve Toekomstige bestedingen 1300

Totaal 1300

De financiële baten en -lasten betreffen de op de verslagperiode betrekking hebbende renteopbrengsten en -kosten van uitgegeven en ontvangen leningen en tegoeden.

Bijlagen: Begroting komend boekjaar

x € 1.000

	BEGROOT 2026
BATEN	
• Baten van particulieren	2.385
• Baten van bedrijven	311
• Baten van loterijorganisaties	1.125
• Baten van subsidies van overheden	4.308
	8.129
• Baten als tegenprestatie voor de levering van producten en/of diensten	8.332
• Overige baten	0
	16.461
 LASTEN	
BESTEED AAN DOELSTELLINGEN	
• Natuurbeheer	3.919
• Recreatie / Toezicht en Handhaving	775
• Kwaliteitsborging / Monitoring en Beheeradministratie	179
• Beheer opstallen	566
• Beheer Derden Terreinen	493
• Ontwikkeling	0
• Communicatie	1.074
• Projecten	7.727
• De Groene Motor	0
• Vrijwilligers ZHL	0
	14.733
Wervingskosten	715
Kosten beheer en administratie	1.373
Som van de lasten	16.821
Saldo voor financiële baten en lasten	-360
Saldo financiële baten en lasten	0
Saldo van baten en lasten	-360
 BESTEMMING SALDO VAN BATEN EN LASTEN	
Toevoeging/onttrekking aan:	
• Continuïteitsreserve	0
• Bestemmingsreserves	236
• Bestemmingsfondsen	124
	360



Zuid-Hollands Landschap

Olof Palmestraat 18 info@zhl.nl
2616 LR Delft zhl.nl
010 - 272 22 22

De foto's in dit Jaarverslag zijn onder andere gemaakt door: Wiebrig Krakau, Studio Stoks, Floris Scheplitz, Jim van Duijl, Maarten Breedveld, Elise Weijs en Boswachters van Stichting Het Zuid-Hollands Landschap.